

## การผลิตข้าวปี 60 :

น่าจะผ่านแล้งไปได้ แต่ยังต้องติดตามราคา

CURRENT ISSUE

ปีที่ 23 ฉบับที่ 2837

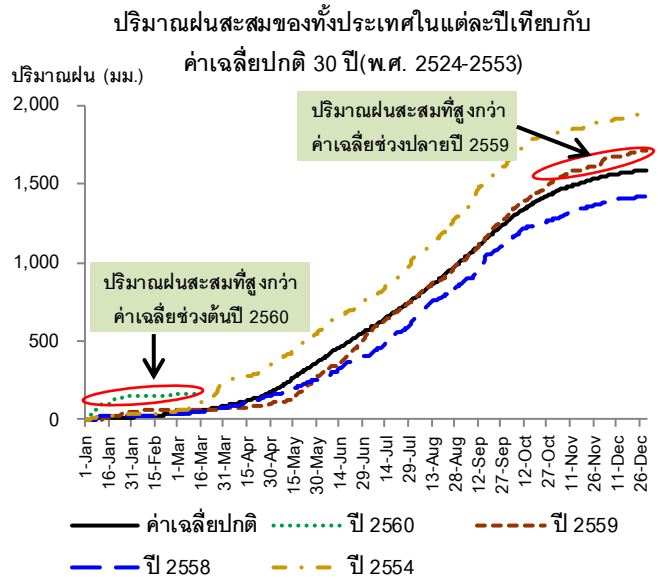
วันที่ 5 เมษายน 2560

### ▶ ประเด็นสำคัญ

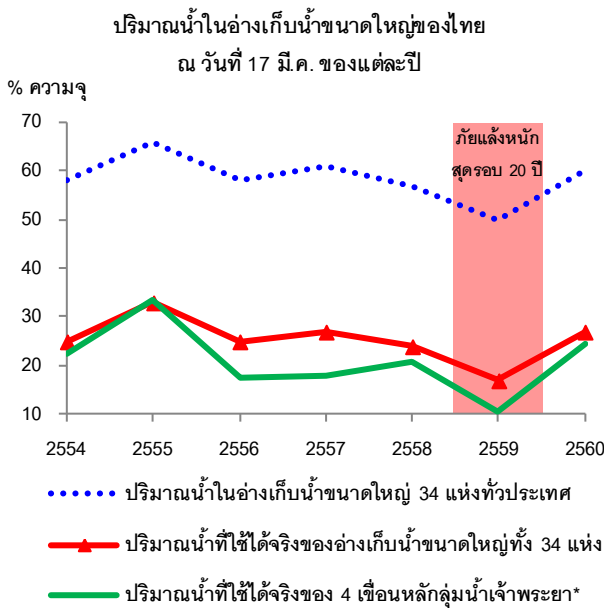
- จากผลการเพาะปลูกข้าวนาปรังที่สูงเกินกว่าแผนจนปัจจุบันมีการปลูกข้าวนาปรังไปแล้วมากกว่า 11 ล้านไร่ ทำให้กรมชลประทานต้องลดการปล่อยน้ำที่ใช้เพื่อการเกษตร รวมถึงให้งดปลูกข้าวนาปรังรอบที่ 2 เนื่องจากอาจขาดน้ำเพื่อใช้ในการอุปโภค-บริโภคได้ ทำให้ศูนย์วิจัยกสิกรไทย มองว่า ข้าวนาปรังที่ปลูกนอกพื้นที่เขตชลประทานและข้าวนาปรังที่จะปลูกรอบที่ 2 มีความเสี่ยงที่จะได้รับผลกระทบจากภัยแล้งได้ สำหรับในช่วงครึ่งหลังของปี 2560 มีความเป็นไปได้ที่จะเกิดภาวะเอลนีโญกำลังอ่อนที่อาจทำให้เกิดฝนทิ้งช่วงได้ แต่คาดว่าจะไม่รุนแรงนัก ซึ่งหากภาครัฐและเกษตรกรเตรียมความพร้อมรับมือภัยแล้งที่อาจเกิดขึ้นอย่างดีแล้ว การเพาะปลูกข้าวนาปี (ปีเพาะปลูก 2560/61) ตั้งแต่ช่วงเดือนพ.ค. 2560 เป็นต้นไปน่าจะผ่านพ้นไปได้
- ศูนย์วิจัยกสิกรไทย คาดว่า ผลผลิตข้าวนาปรังที่จะออกสู่ตลาดในช่วงปี 2560 นี้ (ปีเพาะปลูก 2559/60) น่าจะอยู่ที่ราว 6.8 - 7.8 ล้านตัน และผลผลิตข้าวนาปีที่จะออกสู่ตลาดในช่วงครึ่งหลังของปี 2560 นี้ (ปีเพาะปลูก 2560/61) น่าจะอยู่ที่ราว 24.5 - 25.5 ล้านตัน ขณะที่ยังต้องติดตามราคาส่งออกข้าวไทยอย่างใกล้ชิด เพราะอาจได้รับแรงกดดันจากผลผลิตและระดับสต็อกข้าวของโลกที่ยังมีแนวโน้มเพิ่มขึ้น
- ศูนย์วิจัยกสิกรไทย คาดว่า มูลค่าการส่งออกข้าวไทยในปี 2560 น่าจะใกล้เคียงกับปีก่อนหน้าที่มีมูลค่าราว 4,400 ล้านดอลลาร์สหรัฐฯ โดยปริมาณการส่งออกข้าวของไทยในปีนี้น่าจะใกล้เคียงกับปีก่อนหน้าที่ระดับเกือบ 10 ล้านตัน

จากผลกระทบของภัยแล้งในช่วงปี 2558 ถึงกลางปี 2559 ที่เกิดขึ้นอย่างรุนแรงและหนักสุดในรอบ 20 ปีนั้น ทำให้เกิดผลกระทบต่อพืชผลทางการเกษตรของเกษตรกรไทยอย่างกว้างขวาง จึงเป็นที่น่าจับตามองว่าแนวโน้มของสถานการณ์น้ำในช่วง พ.ค.-ธ.ค. 2560 จะเป็นเช่นไร เพื่อนำมาซึ่งการเตรียมความพร้อมรับมือได้อย่างทันที่หากเกิดภัยแล้งขึ้น เนื่องจากสถานการณ์ภัยแล้งอาจก่อให้เกิดผลกระทบต่อเกษตรกร ธุรกิจเกี่ยวเนื่อง ตลอดจนเศรษฐกิจของประเทศไทยได้ ทั้งนี้ เพื่อประเมินว่าปีนี้จะเกิดปัญหาภัยแล้งอีกหรือไม่ อาจพิจารณาจากปัจจัยต่างๆ ดังต่อไปนี้

1) ปริมาณน้ำฝน ปริมาณน้ำฝนสะสมในประเทศไทยตั้งแต่ต้นปีถึงปัจจุบันอยู่ในเกณฑ์ค่อนข้างดี โดยในช่วงต้นปี 2559 ที่เกิดปรากฏการณ์เอลนีโญกำลังแรง ปริมาณน้ำฝนสะสมทั่วประเทศอยู่ในระดับที่ต่ำกว่าค่าเฉลี่ยปกติ (พ.ศ. 2524-2553) ซึ่งทำให้เกิดภัยแล้งและส่งผลกระทบต่อผลผลิตทางการเกษตรของไทยเป็นอย่างมาก ขณะที่ตั้งแต่เดือนก.ย. 2559 จนถึงปัจจุบัน ปริมาณฝนสะสมยื่นอยู่เหนือค่าเฉลี่ยปกติ ซึ่งช่วยให้ปริมาณน้ำในอ่างเก็บน้ำขนาดใหญ่ 34 แห่งทั่วประเทศในเดือนมี.ค. 2560 อยู่ระดับที่สูงกว่าในช่วงเดียวกันของปี 2559



ที่มา: กรมชลประทาน รวบรวมข้อมูลโดยศูนย์วิจัยกสิกรรมไทย



\* 4 เขื่อนหลัก ได้แก่ เขื่อนภูมิพล เขื่อนสิริกิติ์ เขื่อนแควน้อยบำรุงแดน และเขื่อนป่าสักชลสิทธิ์

ที่มา: กรมชลประทาน รวบรวมข้อมูลโดยศูนย์วิจัยกสิกรรมไทย

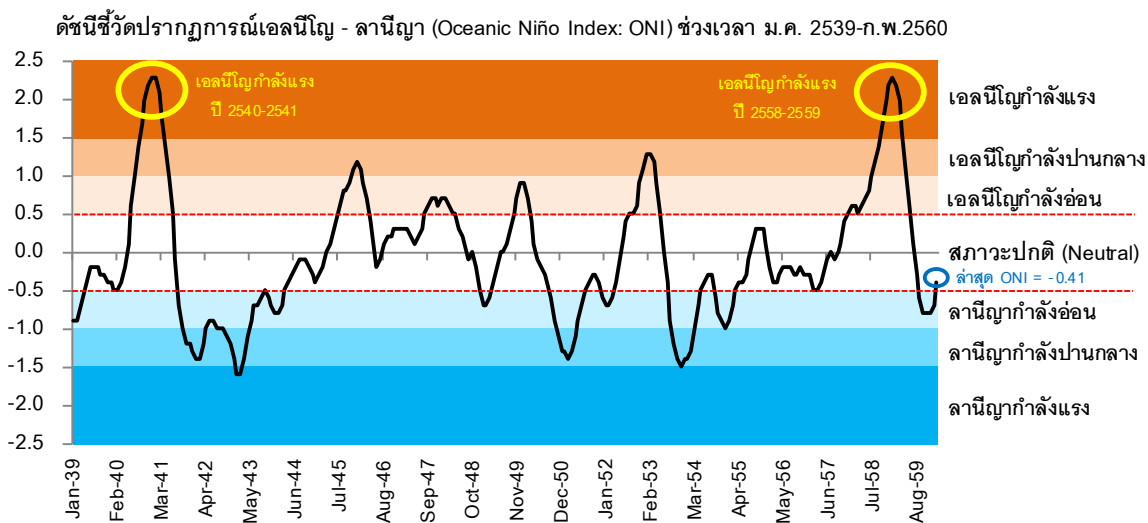
2) ปริมาณน้ำในเขื่อนของไทย ปริมาณน้ำในอ่างเก็บน้ำของไทยอยู่ในเกณฑ์ปานกลาง โดย ณ วันที่ 17 มี.ค. 2560 ปริมาณน้ำในอ่างเก็บน้ำขนาดใหญ่ทั้ง 34 อ่างทั่วประเทศอยู่ระดับ 42,550 ล้านลูกบาศก์เมตร หรือคิดเป็น 60% ของความจุ ขณะที่ปริมาณน้ำในอ่างที่ใช้ได้จริงจะอยู่ที่ 19,024 ล้านลูกบาศก์เมตร หรือคิดเป็น 27% ของความจุ ทั้งนี้ หากเทียบกับวันเดียวกันของปี 2559<sup>1</sup> ซึ่งเป็นช่วงที่เกิดภัยแล้งรุนแรง ถือว่ามีปริมาณน้ำที่ใช้ได้จริงเพิ่มขึ้น และเมื่อพิจารณาถึงปริมาณน้ำในอ่างเก็บน้ำขนาดใหญ่สำหรับ 4 เขื่อนหลักในเขตลุ่มน้ำเจ้าพระยา อันได้แก่ เขื่อนภูมิพล เขื่อนสิริกิติ์ เขื่อนแควน้อยบำรุงแดน และเขื่อนป่าสักชลสิทธิ์ จะพบว่าปริมาณน้ำที่ใช้ได้จริง 6,032 ล้านลูกบาศก์

เมตร เพิ่มขึ้นเมื่อเทียบกับวันเดียวกันของปี 2559 ซึ่งมีปริมาณน้ำใช้ได้จริงเพียง 2,660 ล้านลูกบาศก์เมตร

3) ดัชนีชี้วัดปรากฏการณ์เอลนีโญ – ลานีญา (Oceanic Niño Index: ONI) แสดงให้เห็นว่าในช่วงครึ่งหลังของปี 2560 มีโอกาสที่จะเกิดเอลนีโญกำลังอ่อน โดยดัชนี ONI เป็นดัชนีที่คำนวณจากค่าอุณหภูมิที่ผิวน้ำ

<sup>1</sup> ปริมาณน้ำในอ่างเก็บน้ำขนาดใหญ่ทั่วประเทศ ณ วันที่ 17 มี.ค. 2559 มีปริมาณน้ำในอ่าง 35,427 ล้านลูกบาศก์เมตร หรือ 50% ของความจุ และปริมาณน้ำที่ใช้ได้จริง 11,924 ล้านลูกบาศก์เมตร หรือ 17% ของความจุ

ทะเล (Sea surface temperature: SST) ที่เปลี่ยนไปจากค่าอุณหภูมิน้ำทะเลปกติของพื้นผิวมหาสมุทรแปซิฟิก (บริเวณโซน 3.4 หรือ Niño 3.4 region) ใช้เป็นตัวทำนายปรากฏการณ์และประเมินระดับความรุนแรงของเอลนีโญ – ลานีญาของโลก ซึ่งปรากฏการณ์เอลนีโญจะทำให้ปริมาณฝนของประเทศไทยส่วนใหญ่ต่ำกว่าปกติ และในสภาวะที่เกิดรุนแรงมากขึ้นก็จะทำให้ปริมาณฝนต่ำกว่าปกติมากขึ้น โดยจากข้อมูลล่าสุดค่าดัชนี ONI อยู่ที่ -0.41 (ขณะที่ดัชนี ONI ในช่วงก่อนหน้าเท่ากับ -0.73)<sup>2</sup> ซึ่งแสดงถึงการเข้าสู่สภาวะปกติ (Neutral) ทั้งนี้ มีความเป็นไปได้สูงที่ช่วงครึ่งแรกของปี 2560 จะยังคงอยู่ในสภาวะปกติ ขณะที่ในช่วงครึ่งหลังของปี 2560 มีความเป็นไปได้ที่จะเป็นจุดเริ่มต้นในการเกิดสภาวะเอลนีโญกำลังอ่อน<sup>3</sup> หรืออาจอยู่ในสภาวะปกติต่อไป ขณะที่มีความเป็นไปได้ค่อนข้างน้อยที่จะเริ่มเกิดสภาวะลานีญาอีกครั้ง



ที่มา: NOAA's National Weather Service รวบรวมโดยศูนย์วิจัยกสิกรรมไทย

ทั้งนี้ จากปริมาณน้ำฝนที่ตกต่อเนื่องมาตั้งแต่ช่วงปลายปีที่แล้วทำให้ปริมาณน้ำที่ใช้ได้จริงของอ่างเก็บน้ำขนาดใหญ่ทั้ง 34 อ่างทั่วประเทศในปี 2560 ยังคงอยู่ในระดับที่ค่อนข้างสูงเมื่อเทียบกับช่วงต้นปี 2559 อย่างไรก็ตาม แม้ทางภาครัฐจะได้เตรียมแผนการช่วยเหลือภัยแล้งในด้านการเกษตรสำหรับปี 2560 ไว้ ไม่ว่าจะเป็นแผนการจัดสรรน้ำ แผนการเพาะปลูกพืช แผนการปฏิบัติการฝนหลวงสู้ภัยแล้ง และมาตรการช่วยเหลือภัยแล้งด้านการเกษตร แต่ผลการเพาะปลูกข้าวนาปรังทั่วประเทศในปัจจุบันที่อยู่ระดับสูงกว่า 11 ล้านไร่ ขณะที่แผนการเพาะปลูกข้าวนาปรังอยู่ที่เพียง 6.93 ล้านไร่ ทำให้ทางกรมชลประทานต้องขอความร่วมมือเกษตรกรงดการเพาะปลูกข้าวนาปรังรอบที่ 2 และลดการส่งน้ำเพื่อการเกษตร เพราะอาจส่งผลกระทบต่อปริมาณน้ำที่ใช้เพื่อการอุปโภค-บริโภค ตลอดจนน้ำเพื่อการเพาะปลูกสำหรับข้าวนาปีหากเกิดฝนทิ้งช่วง

<sup>2</sup> ดัชนี ONI ล่าสุดที่ -0.41 คำนวณจากค่าเฉลี่ย SST 3 เดือน (ธ.ค.59-ม.ค.60-ก.พ.60) ซึ่งแสดงถึงสภาวะปกติ เนื่องจากดัชนีนี้มีค่าอยู่ในช่วง -0.5 ถึง 0.5 ขณะที่ค่าดัชนี ONI ในช่วงก่อนหน้าที่ -0.73 (พ.ย.59-ธ.ค.59-ม.ค.60) แสดงถึงสภาวะของลานีญากำลังอ่อน เนื่องจากดัชนีมีค่าอยู่ในช่วง -0.5 ถึง -1.0

<sup>3</sup> ข้อมูลจาก Bureau of Meteorology- Australia (14 มี.ค.60) ระบุว่าจากการสำรวจโมเดลทำนายปรากฏการณ์เอลนีโญ 8 โมเดล (International model) นั้น มีถึง 6 โมเดลที่คาดว่าเดือนกรกฎาคม 2560 นี้ อาจจะเป็นจุดเริ่มต้นของการเริ่มเข้าสู่สภาวะเอลนีโญได้

โดยสำหรับการเพาะปลูกข้าวในปี 2560 นี้ ศูนย์วิจัยกสิกรรมไทย มองว่า สำหรับข้าวนาปรัง (ปีเพาะปลูก 2559/60) ที่ปลูกในเขตชลประทานน่าจะไม่ได้รับผลกระทบจากภัยแล้งเท่าใดนัก แต่จะมีความเสี่ยงสำหรับพื้นที่ที่จะเพาะปลูกข้าวนาปรังรอบที่ 2<sup>4</sup> จากกรณีที่ทางกรมชลประทานได้เริ่มลดการส่งน้ำเพื่อการเกษตรแล้ว รวมทั้งข้าวนาปรังที่ปลูกในพื้นที่นอกเขตชลประทาน<sup>5</sup> สำหรับช่วงครึ่งหลังของปี 2560 มีความเป็นไปได้ที่จะเกิดสภาวะเอลนีโญกำลังอ่อน ซึ่งอาจทำให้เกิดฝนทิ้งช่วงได้ แต่คาดว่าจะไม่รุนแรงนัก ซึ่งหากภาครัฐและเกษตรกรติดตามสภาพภูมิอากาศอย่างใกล้ชิด และเตรียมความพร้อมในการรับมือภัยแล้งที่อาจเกิดขึ้นไว้เป็นอย่างดีแล้ว การเพาะปลูกข้าวนาปี (ปีเพาะปลูก 2560/61) ตั้งแต่ช่วงเดือนพ.ค. 2560 เป็นต้นไปนี้น่าจะผ่านพ้นไปได้ด้วยดี

### ผลผลิตข้าวไทยปี 2560

จากข้อมูลของสถานการณ์น้ำในช่วงต้น ศูนย์วิจัยกสิกรรมไทย คาดว่า ผลผลิตข้าวนาปรังที่จะออกสู่ตลาดในช่วงปี 2560 นี้ (ปีเพาะปลูก 2559/60) น่าจะอยู่ที่ราว 6.8 - 7.8 ล้านตัน โดยเพิ่มขึ้นเมื่อเทียบกับปีที่แล้วที่ข้าวนาปรังมีผลผลิตอยู่ที่ 3.8 ล้านตัน เนื่องจากปริมาณน้ำในเขื่อนที่อยู่ในสภาวะที่ดีขึ้น ทำให้ในปีนี้นพื้นที่เพาะปลูกข้าวนาปรังทั่วประเทศทั้งในเขตและนอกเขตชลประทานล่าสุดรวมกันอยู่ที่ราว 11.3 ล้านไร่ ขณะที่ปีที่แล้วในช่วงเวลาเดียวกันพื้นที่เพาะปลูกข้าวนาปรังอยู่ที่เพียง 5.55 ล้านไร่<sup>6</sup>

สำหรับข้าวนาปี ศูนย์วิจัยกสิกรรมไทย คาดว่า ผลผลิตข้าวนาปีที่จะออกสู่ตลาดในช่วงครึ่งหลังของปี 2560 นี้ (ปีเพาะปลูก 2560/61) น่าจะอยู่ที่ราว 24.5 - 25.5 ล้านตัน<sup>7</sup> โดยมีแนวโน้มลดลงเล็กน้อยจากปี 2559 ที่ผลผลิตของข้าวนาปีอยู่ที่ 25.4 ล้านตัน เนื่องจากมีความเป็นไปได้ที่จะเกิดสภาวะเอลนีโญกำลังอ่อนในช่วงครึ่งหลังของปี 2560 ที่อาจทำให้เกิดฝนทิ้งช่วงได้ แต่คาดว่าจะไม่รุนแรงนัก โดยเฉพาะเมื่อเทียบกับการเกิดสภาวะเอลนีโญกำลังแรงเมื่อปลายปี 2558 อย่างไรก็ตาม คงต้องติดตามสถานการณ์โดยเฉพาะสภาพภูมิอากาศที่เปลี่ยนแปลงอย่างรวดเร็วในปัจจุบัน เพราะหากในช่วงครึ่งปีหลังสถานการณ์พลิกกลับเป็นสภาวะลานีญาหรือปริมาณฝนมากกว่าคาด ก็อาจทำให้ผลผลิตข้าวนาปีสูงกว่านี้ได้

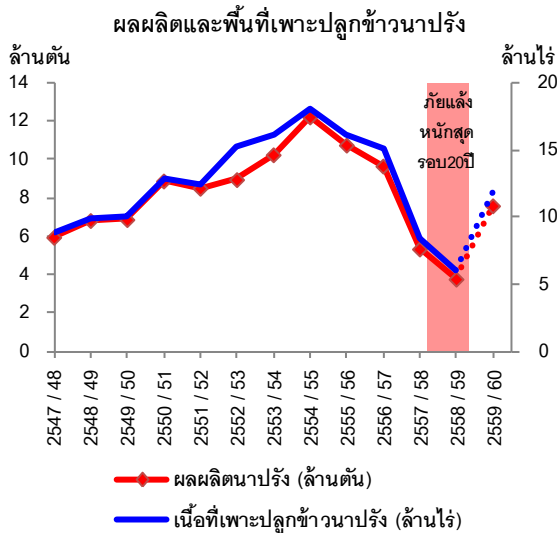
นอกจากปัจจัยต่างๆ ข้างต้น ยังต้องติดตามสถานการณ์ราคาข้าวอย่างใกล้ชิด รวมถึงมาตรการช่วยเหลือเกษตรกรปรับเปลี่ยนพื้นที่ทำนาที่ไม่เหมาะสมของภาครัฐ เนื่องจากอาจเป็นแรงจูงใจให้เกษตรกรบางส่วนหันไปปลูกพืชชนิดอื่นที่อาจให้ผลตอบแทนที่ดีกว่า อันเป็นเหตุให้พื้นที่เพาะปลูกข้าวลดลง และทำให้ผลผลิตข้าวต่ำกว่าที่คาดการณ์ได้

<sup>4</sup> พื้นที่ที่มีแนวโน้มปลูกข้าวนาปรังรอบที่ 2 ทั่วประเทศมีจำนวน 2,495,198 ไร่ แบ่งเป็น พื้นที่ในเขตชลประทาน 1,707,568 ไร่ นอกเขตชลประทาน 787,630 ไร่

<sup>5</sup> ตั้งแต่ พ.ย. 2559 – ปัจจุบัน มีพื้นที่นาข้าวเสียหายจากภัยแล้งทั้งสิ้น 100,476 ไร่ ในจังหวัดสระแก้ว ที่มา: รายงานสถานการณ์ภัยพิบัติด้านการเกษตร กระทรวงเกษตรและสหกรณ์ ณ 29 มี.ค. 2560

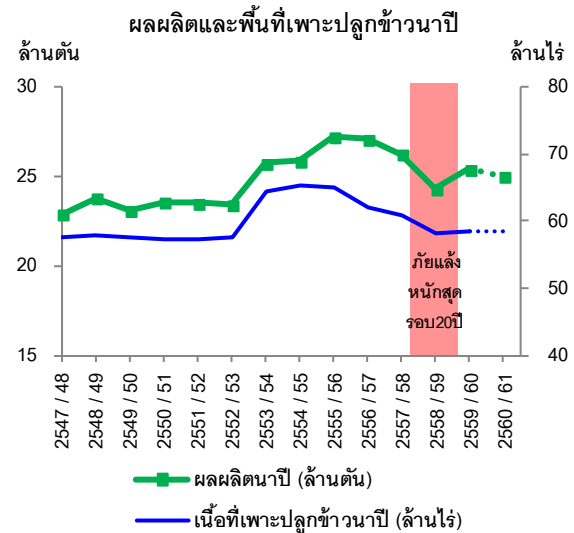
<sup>6</sup> เปรียบเทียบพื้นที่เพาะปลูกข้าวนาปรังของปีนี้กับปีก่อนหน้าโดยใช้ข้อมูล ณ วันที่ 22 มี.ค. 2560 เทียบกับ ณ วันที่ 24 มี.ค. 2559 ที่มา: กรมชลประทานและกรมส่งเสริมการเกษตร

<sup>7</sup> ปี 2558 (ปีเพาะปลูก 2558/59) ผลผลิตของข้าวนาปีอยู่ที่ 24.3 ล้านตัน ปี 2559 (ปีเพาะปลูก 2559/60) ผลผลิตของข้าวนาปีอยู่ที่ 25.4 ล้านตัน



ที่มา: สำนักงานเศรษฐกิจการเกษตร กรมชลประทาน และกรม

ส่งเสริมการเกษตร วิเคราะห์และประมาณการโดยศูนย์วิจัยกสิกรรมไทย



ที่มา: สำนักงานเศรษฐกิจการเกษตร กรมชลประทาน และกรม

ส่งเสริมการเกษตร วิเคราะห์และประมาณการโดยศูนย์วิจัยกสิกรรมไทย

สำหรับทิศทางการส่งออกข้าวไทย ศูนย์วิจัยกสิกรรมไทย คาดว่า มูลค่าการส่งออกข้าวไทยในปี 2560 น่าจะใกล้เคียงกับปีก่อนหน้าที่มีมูลค่าราว 4,400 ล้านดอลลาร์สหรัฐ<sup>8</sup> เนื่องจากปริมาณการส่งออกข้าวของไทยในปีนี้น่าจะใกล้เคียงกับปีก่อนหน้าที่ระดับเกือบ 10 ล้านตัน ในจำนวนนี้คาดว่าจะเป็นปริมาณขายแบบรัฐต่อรัฐหรือจีทูจีราว 1 ล้านตัน โดยตลาดข้าวไทยที่สำคัญอยู่ในทวีปแอฟริกา และเอเชีย ซึ่งเป็นภูมิภาคที่ไทยส่งออกข้าวเป็นมูลค่ารวมกันราว 80% ของมูลค่าส่งออกข้าวไทยทั้งหมด ขณะที่ในส่วนของราคาส่งออกข้าวไทยยังเป็นเรื่องที่ต้องติดตามอย่างใกล้ชิด เนื่องจากอาจได้รับแรงกดดันจากผลผลิตและระดับสต็อกข้าวของโลกที่ยังมีแนวโน้มเพิ่มขึ้น<sup>9</sup> จากสภาวะอากาศที่เอื้ออำนวยต่อการปลูกข้าวมากขึ้นในปีนี้ รวมถึงนโยบายระบายสต็อกข้าวของประเทศต่างๆ ซึ่งเป็นอีกปัจจัยที่สำคัญ และส่งผลกระทบต่อราคาส่งออกข้าวไทยได้

ศูนย์วิจัยกสิกรรมไทย  
开泰研究中心 KASIKORN RESEARCH CENTER



#### Disclaimer

รายงานวิจัยฉบับนี้จัดทำเพื่อเผยแพร่ทั่วไป โดยจัดทำขึ้นจากแหล่งข้อมูลต่างๆ ที่น่าเชื่อถือ แต่บริษัทฯ มิอาจรับรองความถูกต้อง ความน่าเชื่อถือ หรือความสมบูรณ์เพื่อใช้ในทางการค้าหรือประโยชน์อื่นใด บริษัทฯ อาจมีการเปลี่ยนแปลงปรับปรุงข้อมูลได้ตลอดเวลาโดยไม่ต้องแจ้งให้ทราบล่วงหน้า ทั้งนี้ผู้ใช้ข้อมูลต้องใช้ความระมัดระวังในการใช้ข้อมูลต่างๆ ด้วยวิจารณญาณของตนเองและรับผิดชอบในความเสี่ยงเองทั้งสิ้น บริษัทฯ จะไม่รับผิดชอบผู้ใช้นี้หรือบุคคลใดในความเสียหายใดจากการใช้ข้อมูลดังกล่าว ข้อมูลในรายงานฉบับนี้จึงไม่ถือว่าเป็นการให้ความเห็นหรือคำแนะนำในการตัดสินใจทางธุรกิจ แต่อย่างใดทั้งสิ้น

<sup>8</sup> มูลค่าการส่งออกข้าวของไทยในเดือนม.ค.-ก.พ. ของปี 2559 และ 2560 อยู่ที่ 804 และ 739 ล้านดอลลาร์สหรัฐ ตามลำดับ

<sup>9</sup> ข้อมูลจาก USDA (มี.ค. 2560) คาดว่า ในปี 2560 ทั่วโลกจะผลิตข้าวสารได้ 480.35 ล้านตัน และมีระดับสต็อกข้าวที่ 117.65 ล้านตัน เพิ่มขึ้นจากปี 2559 ที่ผลิตได้ 472.16 ล้านตันและมีระดับสต็อกข้าวที่ 116.15 ล้านตัน