



ความเชื่อมั่นครัวเรือนปรับตัวดีขึ้น...แต่ระดับสูงสุดในรอบ 22 เดือน
รายจ่ายลด อาหารสดถูกลง แต่กลับกังวลเรื่องการทำ

- ดัชนีภาวะเศรษฐกิจของครัวเรือน (KR-ECI) ปรับตัวดีขึ้นมาอยู่ที่ระดับ 45.3 ในเดือนก.พ. 2560 จากเดิมที่ระดับ 44.0 ในเดือนม.ค. 2560 สะท้อนความกังวลที่ลดลงของครัวเรือนต่อภาวะการครองชีพในปัจจุบัน โดยในเดือนที่ผ่านมา ครัวเรือนลดความกังวลในประเด็นเรื่องสถานการณ์ทางด้านราคาสินค้า ค่าใช้จ่ายและภาระหนี้สิน แต่กลับมีความกังวลมากขึ้นเรื่องภาวะการมีงานทำ สอดคล้องไปกับอัตราการว่างงานในเดือนม.ค.-ก.พ. 2560 ที่เพิ่มขึ้นสูงกว่าค่าเฉลี่ยในปี 2559
- ในขณะที่ดัชนีสะท้อนมุมมองคาดการณ์ 3 เดือนข้างหน้า (3-month Expected KR-ECI) ก็ปรับตัวดีขึ้นมาอยู่ที่ระดับ 45.3 ในเดือนก.พ. 2560 จากเดิมที่ระดับ 44.5 ในเดือนม.ค. 2560 สะท้อนให้เห็นว่า ครัวเรือนเริ่มผ่อนคลายความกังวลต่อภาวะการครองชีพในระยะข้างหน้า โดยเฉพาะในประเด็นเรื่องสถานการณ์ทางด้านราคาสินค้า ค่าใช้จ่ายและภาระหนี้สิน แต่อย่างไรก็ดี ครัวเรือนกลับมีความกังวลมากขึ้นในประเด็นเรื่องรายได้และการมีงานทำ ซึ่งมุมมองของครัวเรือนที่มีความกังวลมากขึ้นนี้อาจจะเป็นแรงกดดันให้ครัวเรือนใช้จ่ายอย่างจำกัดในอนาคต แม้จะมีความเชื่อมั่นต่อภาวะการครองชีพมากขึ้นก็ตาม
- ศูนย์วิจัยกสิกรไทยมองว่า ความเชื่อมั่นของครัวเรือนในช่วง 1-2 เดือนข้างหน้าจะยังทรงตัวใกล้เคียงกับในเดือนก.พ. 2560 แต่ยังคงติดตามสถานการณ์ทางด้านราคาสินค้า โดยเฉพาะราคาอาหารสดที่มักจะมีราคาแพงขึ้นในช่วงฤดูร้อน รวมถึงติดตามสถานการณ์ตลาดแรงงานในประเทศที่จะมีผลต่อความเชื่อมั่นของครัวเรือนในระยะข้างหน้า

ความเชื่อมั่นของครัวเรือนในเดือนก.พ. 2560 ปรับตัวดีขึ้นจากเดือนก่อน และแตะระดับสูงสุดในรอบ 22 เดือน สะท้อนให้เห็นว่า ครัวเรือนมีความกังวลลดลงต่อภาวะการครองชีพในปัจจุบัน โดยในเดือนก.พ. นี้ ครัวเรือนมีความกังวลลดลงในประเด็นเรื่องสถานการณ์ทางด้านราคาสินค้า เนื่องจากราคาอาหารสดหลายรายการมีราคาถูกลง รวมถึงในประเด็นเรื่องค่าใช้จ่ายและภาระหนี้สินที่ครัวเรือนมีความกังวลลดลงเพราะส่วนหนึ่งได้รับผลดีจากการเร่งใช้จ่ายตามมาตรการช่วยเหลือของรัฐบาลไปในการซื้อสินค้าบริโภคและอุปโภคที่ใช้ในชีวิตประจำวันเพื่อกักตุนไว้ใช้ในอนาคต สอดคล้องกับผลสำรวจภาวะการครองชีพของศูนย์วิจัยกสิกรไทย ในช่วงเดือนธ.ค. 2559 ที่ว่า ครัวเรือนเลือกซื้อสินค้าในหมวดของใช้ในบ้านมากที่สุด (ราวร้อยละ 21 ของสินค้าและบริการที่ใช้จ่าย) เพื่อนำค่าใช้จ่ายไปหักลดหย่อนภาษีเงินได้บุคคลธรรมดา อย่างไรก็ตาม ครัวเรือนกลับมี

ความกังวลมากขึ้นในประเด็นเรื่องการเมืองการทำหลังสถานการณ์ตลาดแรงงานในประเทศเริ่มมีสัญญาณการชะลอตัวตั้งแต่ต้นปีที่ผ่านมา

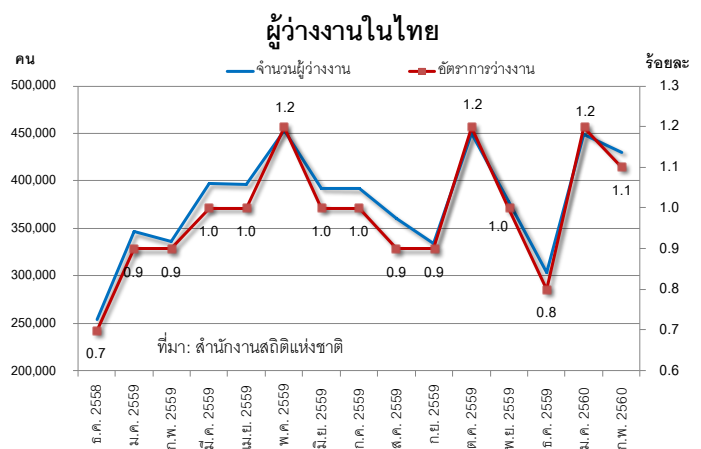
- **ครัวเรือนมีความกังวลลดลงในเรื่องราคาสินค้า** สะท้อนจากดัชนีองค์ประกอบที่แสดงมุมมองต่อสถานการณ์ทางด้านราคาสินค้าปรับตัวดีขึ้นจากระดับ 38.7 ในเดือนม.ค. 2560 มาสู่ระดับ 41.0 ในเดือนก.พ. 2560 เนื่องมาจากราคาสินค้าในหมวดอาหารสด โดยเฉพาะผักและผลไม้ส่วนใหญ่มีราคาถูกลงตามปริมาณผลผลิตที่ออกสู่ตลาดมากขึ้น สอดคล้องกับดัชนีราคาผู้บริโภคในหมวดอาหารและเครื่องดื่มไม่มีแอลกอฮอล์ที่ปรับตัวลดลงร้อยละ 0.15 จากเดือนม.ค. 2560

นอกจากในประเด็นเรื่องสถานการณ์ทางด้านราคาสินค้าแล้ว ครัวเรือนยังมีความกังวลลดลงในเรื่องค่าใช้จ่าย (ไม่รวมภาระหนี้สิน) ดังจะเห็นได้จากจากดัชนีองค์ประกอบที่แสดงมุมมองต่อค่าใช้จ่ายปรับตัวดีขึ้นจากระดับ 38.3 ในเดือนม.ค. 2560 มาที่ระดับ 41.3 ในเดือนก.พ. 2560 ส่วนหนึ่งได้รับผลดีของการเร่งใช้จ่ายตามมาตรการกระตุ้นเศรษฐกิจของภาครัฐช่วงเดือนธ.ค. 2559 ไปในการซื้อสินค้าบริโภคและอุปโภคเพื่อกักตุนไว้ใช้ในระยะข้างหน้า อย่างไรก็ตาม ความกังวลของครัวเรือนที่ลดลงในเรื่องค่าใช้จ่ายอาจเป็นนัยยะสะท้อนการบริโภคจริงของภาคเอกชนที่แผ่วลงในเดือนก.พ. 2560

- **ครัวเรือนหวนกลับมากังวลเรื่องการเมือง** สะท้อนให้เห็นจากดัชนีองค์ประกอบที่แสดงมุมมองต่อรายได้และภาวะการเมืองปรับตัวลดลงมาอยู่ที่ระดับ 49.6 ในเดือนก.พ. 2560 จากเดิมที่ระดับ 50.4 ในเดือนม.ค. 2560 สอดคล้องกับตัวเลขอัตราการว่างงานในเดือนม.ค.-ก.พ. 2560 ที่พุ่งสูงขึ้นมาอยู่เหนือระดับร้อยละ 1.0 ซึ่งสูงกว่าค่าอัตราการว่างเฉลี่ยในปี 2559 ที่อยู่ที่ร้อยละ 0.96

สินค้า	ราคาสินค้าเฉลี่ย		
	ม.ค. 2560	ก.พ. 2560	การเปลี่ยนแปลง
ค่าน้ำ	15.55 บาท/กก.	13.13 บาท/กก.	▼
มะละกอดิบ	6.85 บาท/กก.	6.18 บาท/กก.	▼
ใบกระเพรา	31.29 บาท/กก.	22.32 บาท/กก.	▼
ผักชี	45.89 บาท/กก.	32.77 บาท/กก.	▼
พริกชี้ฟ้า	17.26 บาท/กก.	14.50 บาท/กก.	▼
กล้วยหอมทอง	672.58 บาท/เช้ง	618.21 บาท/เช้ง	▼
ฝรั่งกิมจู	24.90 บาท/กก.	21.64 บาท/กก.	▼
ส้มเขียวหวาน	34.42 บาท/กก.	32.25 บาท/กก.	▲
เนื้อแดงหมู	116.61บาท/กก.	120 บาท/กก.	▼
กุ้งแชบ๊วย	322.74 บาท/กก.	335.45 บาท/กก.	▲

ที่มา: ตลาดสี่มุมเมือง รวบรวมโดยศูนย์วิจัยกสิกรไทยเมื่อวันที่ 8 มี.ค. 2560

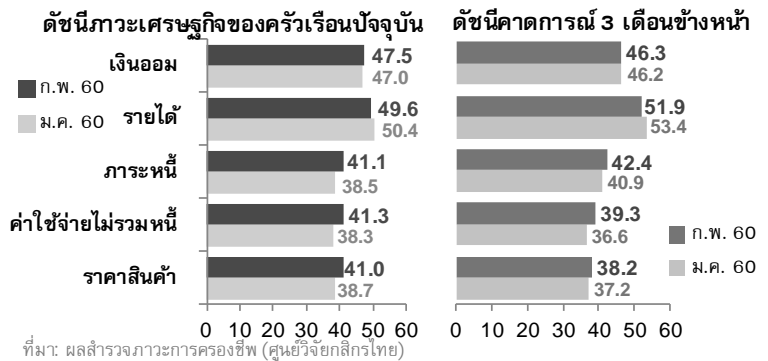
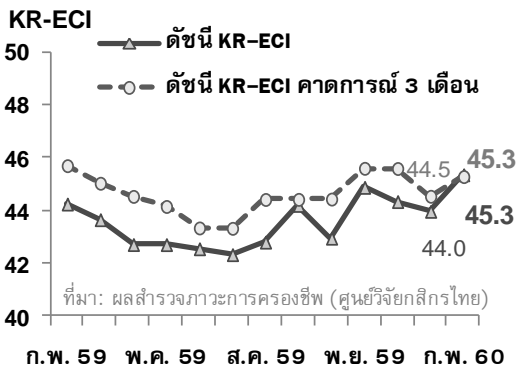


- ในขณะที่ดัชนีสะท้อนมุมมองคาดการณ์ในช่วง 3 เดือนข้างหน้า (3-month Expected KR-ECI) ปรับตัวดีขึ้น สะท้อนให้เห็นว่าครัวเรือนมีความกังวลลดลงต่อภาวะการครองชีพในอนาคต โดยเฉพาะอย่างยิ่งในประเด็นเรื่องสถานการณ์ทางด้านราคาสินค้า ค่าใช้จ่าย รวมถึงภาระหนี้สิน แต่อย่างไรก็ดี ครัวเรือนกลับมีความกังวลในเรื่องรายได้และภาวะการมีงานทำมากขึ้น ทั้งนี้ มุมมองทางด้านรายได้ที่แย่ลงของครัวเรือนน่าจะเป็นแรงกดดันให้ครัวเรือนใช้จ่ายอย่างจำกัดในระยะข้างหน้า แม้ครัวเรือนจะมีความเชื่อมั่นต่อภาวะการครองชีพมากขึ้นก็ตาม

โดยสรุป ความเชื่อมั่นของครัวเรือนต่อภาวะการครองชีพทั้งในปัจจุบันและในอนาคตปรับตัวดีขึ้น โดยครัวเรือนมีความกังวลลดลงในประเด็นเรื่องสถานการณ์ทางด้านราคาสินค้า ค่าใช้จ่ายและภาระหนี้สิน ในขณะที่ครัวเรือนกลับมีมุมมองเชิงลบมากขึ้นต่อประเด็นเรื่องรายได้และการมีงานทำ ทั้งนี้ ความกังวลของครัวเรือนในเรื่องรายได้และการมีงานทำอาจจะเป็นแรงกดดันต่อการบริโภคจริงของภาคเอกชน แม้จะมีความเชื่อมั่นต่อภาวะการครองชีพมากขึ้นก็ตาม



ดัชนีภาวะเศรษฐกิจของครัวเรือน (KR-ECI) องค์ประกอบดัชนีภาวะเศรษฐกิจของครัวเรือน



ดัชนีภาวะเศรษฐกิจของครัวเรือน (KR Household Economic Condition Index หรือ KR-ECI) จัดทำขึ้นโดยศูนย์วิจัยกสิกรไทย เพื่อให้เป็นเครื่องมือที่สะท้อนความรู้สึกของครัวเรือนที่มีต่อภาวะการครองชีพทั้งในปัจจุบัน และในช่วง 3 เดือนข้างหน้า โดยค่าดัชนีที่สูงกว่าระดับ 50 หมายถึง ครัวเรือนส่วนใหญ่มองว่า ภาวะการครองชีพ "ดีขึ้น" ในทางตรงกันข้าม ค่าดัชนีที่ต่ำกว่าระดับ 50 หมายถึงภาวะการครองชีพ "แย่ลง"

Disclaimer

รายงานวิจัยฉบับนี้จัดทำเพื่อเผยแพร่ทั่วไป โดยจัดทำขึ้นจากแหล่งข้อมูลต่างๆ ที่น่าเชื่อถือ แต่บริษัทฯ มิอาจรับรองความถูกต้อง ความน่าเชื่อถือ หรือความสมบูรณ์เพื่อใช้ในทางการค้าหรือประโยชน์อื่นใด บริษัทฯ อาจมีการเปลี่ยนแปลงปรับปรุงข้อมูลได้ตลอดเวลาโดยไม่ต้องแจ้งให้ทราบล่วงหน้า ทั้งนี้ผู้ใช้ข้อมูลต้องใช้ความระมัดระวังในการใช้ข้อมูลต่างๆ ด้วยวิจารณญาณของตนเองและรับผิดชอบในความเสี่ยงเองทั้งสิ้น บริษัทฯ จะไม่รับผิดชอบต่อผู้ใช้หรือบุคคลใดในความเสียหายใดจากการใช้ข้อมูลดังกล่าว ข้อมูลในรายงานฉบับนี้จึงไม่ถือว่าเป็นการให้ความเห็นหรือคำแนะนำในการตัดสินใจทางธุรกิจ แต่อย่างใดทั้งสิ้น

บริการทุกระดับประทับใจ