



## คาดส่งออกไทยไป CLMV ปี '60 ขยายตัว 3.8% แต่ 23,000 ล้านดอลลาร์ฯ ... จากราคาสินค้าโภคภัณฑ์ที่ฟื้นตัว

### ▶ ประเด็นสำคัญ

- เศรษฐกิจของ CLMV ยังคงเป็นดาวเด่นของอาเซียนที่คาดว่าจะขยายตัวได้ร้อยละ 6.5 ในปี 2559 โดยแรงส่งหลักมาจากการลงทุนที่ยังเพิ่มขึ้นต่อเนื่อง รวมถึงการบริโภคภาคเอกชนที่ยังเติบโตได้ดี อันสะท้อนถึงอุปสงค์สินค้าที่น่าจะยังอยู่ในระดับสูง และโมเมนตัมการขยายตัวยังดีต่อเนื่องในปี 2560 ที่คาดว่าจะขยายตัวได้ร้อยละ 6.8
- หากแต่การส่งออกของไทยไป CLMV ในปี 2559 กลับไม่ได้สะท้อนภาพที่สดใส โดยหดตัวร้อยละ 0.1 ซึ่งสาเหตุหลักมาจากราคาสินค้าโภคภัณฑ์ซึ่งเป็นหนึ่งในสินค้าส่งออกหลักของไทยที่อยู่ในระดับต่ำ อย่างไรก็ตาม ศูนย์วิจัยกสิกรไทย ประเมินว่า การส่งออกจากไทยไป CLMV ปี 2560 น่าจะสามารถกลับมาขยายตัวได้ในกรอบร้อยละ 3.3-4.3 (ค่ากลางร้อยละ 3.8) จากแนวโน้มราคาสินค้าโภคภัณฑ์ที่ปรับตัวสูงขึ้น
- การพึ่งพาการส่งออกสินค้าโภคภัณฑ์ที่มีความผันผวนทางด้านราคาสูง การออกไปลงทุนตั้งฐานการผลิตใน CLMV ของนักลงทุนไทย และการมีบทบาทมากขึ้นของประเทศอื่นในภูมิภาคในตลาด CLMV อาจส่งผลกระทบต่อเสถียรภาพของการส่งออกของไทยไปยัง CLMV ดังนั้น ผู้ประกอบการไทยจำเป็นต้องปรับตัวโดยเพิ่มการส่งออกสินค้าอุตสาหกรรม เพื่อเชื่อมกับห่วงโซ่อุปทานและสนับสนุนการขยายตัวของอุตสาหกรรมใน CLMV รวมไปถึงเพิ่มการส่งออกสินค้าอุปโภคบริโภค โดยเฉพาะสินค้าที่มีมูลค่าเพิ่มสูง เพื่อตอบโจทย์กำลังซื้อในเขตเมืองของ CLMV ที่เพิ่มขึ้นตามสัดส่วนชนชั้นกลางที่ขยายตัว อันจะช่วยรักษาเสถียรภาพของการส่งออกของไทยไป CLMV ในระยะยาว

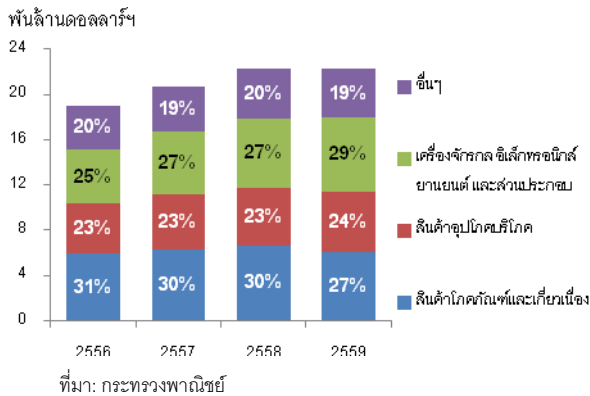
CLMV นับได้ว่าเป็นภูมิภาคที่มีอัตราการขยายตัวอย่างโดดเด่น โดยในปี 2559 ที่ผ่านมามีการขยายตัวได้ราวร้อยละ 6.5 จากกำลังซื้อของประชาชนใน CLMV ที่ขยายตัวได้ตามการพัฒนาเศรษฐกิจ<sup>1</sup> และการลงทุนยกระดับและการพัฒนาโครงสร้างพื้นฐานของทางภาครัฐ รวมถึงการลงทุนโดยตรงจากต่างประเทศ (FDI) ซึ่งมีส่วนช่วยให้การส่งออกจาก CLMV ขยายตัวดีด้วยเช่นเดียวกัน ส่วนโมเมนตัมการขยายตัวทางเศรษฐกิจของ CLMV ในปี 2560 คาดว่ายังคงขยายตัวได้ดีต่อเนื่องราวร้อยละ 6.8 ทั้งนี้ ด้วยพัฒนาการเศรษฐกิจที่โดดเด่น ประกอบกับการมีพรมแดนที่ตั้งติดกับไทย รวมถึงการมีเขตการค้าเสรีอาเซียน ทำให้ในช่วงหลายปีที่ผ่านมา CLMV ได้ก้าวขึ้นมาเป็นตลาดส่งออกสำคัญของไทย ดังจะเห็นได้จากสัดส่วนการส่งออกของไทยไปยัง CLMV ที่เพิ่มขึ้นสูงจากเดิมเพียงร้อยละ 6.9 ของการส่งออกทั้งหมดในปี 2554 ขึ้นมาอยู่ที่ร้อยละ 10.3 ในปี 2559

อย่างไรก็ดี เป็นที่น่าสังเกตว่าการส่งออกของไทยไปยัง CLMV ในปี 2559 หดตัวราวร้อยละ 0.1 เทียบกับการขยายตัวของการส่งออกโดยรวมของไทยที่ขยายตัวได้ร้อยละ 0.5 และสวนทางกับอัตราการขยายตัวทางเศรษฐกิจของ CLMV ที่ยังคงสูงต่อเนื่อง โดยมีสาเหตุหลักมาจากราคาสินค้าโภคภัณฑ์ที่มีสัดส่วนกว่าร้อยละ 27 ของ

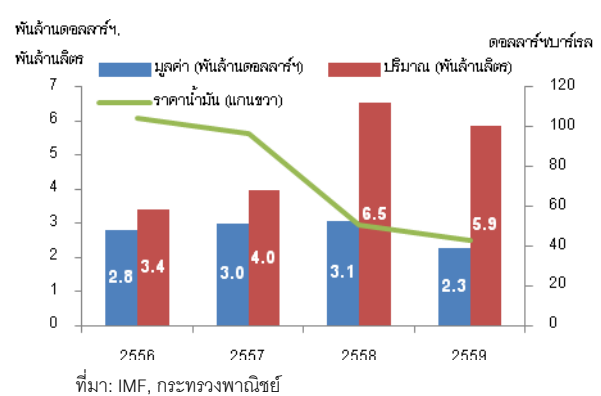
<sup>1</sup> เมียนมาและกัมพูชาได้ขยับขึ้นมาอยู่ในกลุ่มประเทศที่มีรายได้ปานกลางขั้นต่ำ (Lower middle income countries) เมื่อปี 2558 และ 2559 ตามลำดับ ตามหลังเวียดนามและสปป.ลาวที่ขยับขึ้นมาแล้วก่อนหน้านี้ในปี 2553 และ 2554

การส่งออกไทยไปยัง CLMV ปรับตัวลดลงอย่างมากในปี 2559 ทำให้มูลค่าการส่งออกหดตัวอย่างมีนัยสำคัญ แม้ว่าปริมาณการส่งออกจะยังคงใกล้เคียงกับปี 2558 ซึ่งวัฏจักรของสินค้าโภคภัณฑ์ที่มีความผันผวน ทำให้การส่งออกของไทยไป CLMV มีความผันผวนตามไปด้วย โดยเฉพาะอย่างยิ่งเมื่อเทียบกับโครงสร้างการส่งออกโดยรวมของไทยที่มีสัดส่วนสินค้าโภคภัณฑ์เพียงร้อยละ 19 นอกจากนี้ การเข้าไปลงทุนตั้งฐานการผลิตใน CLMV เพื่อผลิตสินค้าอุปโภคบริโภคพื้นฐานของนักลงทุนไทยและต่างชาติ เช่น เครื่องดื่ม ผลิตภัณฑ์ดูแลส่วนบุคคล และวัสดุก่อสร้าง อาทิ ปูนซีเมนต์ ก็เป็นอีกหนึ่งปัจจัยที่ทำให้การส่งออกจากไทยไป CLMV ลดลงเช่นเดียวกัน

สัดส่วนสินค้าส่งออกของไทยไปยัง CLMV แบ่งตามประเภทสินค้า



การส่งออกน้ำมันสำเร็จรูปจากไทยไป CLMV



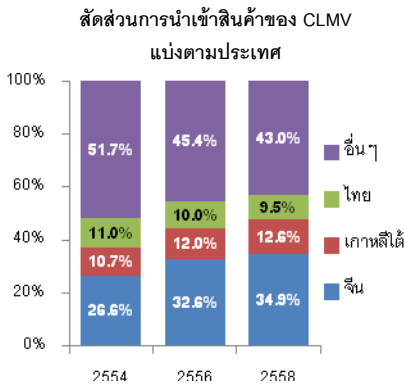
การส่งออกจากไทยไป CLMV ปี 2560 คาดพลิกกลับมาเป็นบวกจากแรงหนุนของราคาน้ำมันและสินค้าโภคภัณฑ์ แต่ในระยะยาวอาจไม่ยั่งยืนจากปัญหาด้านโครงสร้างสินค้าส่งออก

ประเทศ	2559	ประมาณการ 2560	
		ค่ากลาง	กรอบประมาณการ
กัมพูชา	-6.0	2.6	2.1 ถึง 3.1
สปป.ลาว	-5.7	2.8	2.3 ถึง 3.3
เมียนมา	0.0	1.5	1.0 ถึง 2.0
เวียดนาม	5.8	5.8	5.3 ถึง 6.3
CLMV	-0.1	3.8	3.3 ถึง 4.3
อาเซียน-9	-0.9	1.5	1.0 ถึง 2.0

ที่มา: ประเมินโดยศูนย์วิจัยกสิกรไทย

ศูนย์วิจัยกสิกรไทยมองว่า ราคาสินค้าโภคภัณฑ์ที่คาดว่าจะปรับตัวสูงขึ้นกว่าร้อยละ 20 จากปี 2559 และจะยังทรงตัวอยู่ในเกณฑ์ดีต่อเนื่องในปี 2560 นี้ จะเป็นปัจจัยหลักที่ทำให้การส่งออกของไทยไป CLMV กลับมาฟื้นตัวได้ที่ร้อยละ 3.8 ในปี 2560 ด้วยมูลค่าการส่งออกราว 23,000 ล้านดอลลาร์สหรัฐฯ อย่างไรก็ตาม การฟื้นตัวของการส่งออกในปีนี้จะเกิดจากการปรับขึ้นของราคาสินค้าโภคภัณฑ์เป็นหลัก อาจจะไม่ยั่งยืนหากราคาสินค้าโภคภัณฑ์ปรับตัวลดลงในอนาคต และนักลงทุนเข้าไปตั้งฐานการผลิตใน CLMV เพิ่มขึ้นเรื่อยๆ

ส่วนในระยะข้างหน้า การส่งออกของไทยไปยัง CLMV นอกจากจะต้องเผชิญกับวัฏจักรราคาสินค้าโภคภัณฑ์แล้ว ยังจะต้องเผชิญกับความท้าทายอื่น ๆ ซึ่งจะกลายเป็นโจทย์สำคัญมากขึ้น และสะท้อนกลับมาที่ปัญหาเชิงโครงสร้างการส่งออกของไทยไปยังตลาด CLMV ดังกล่าว ศูนย์วิจัยกสิกรไทยเห็นว่า แนวโน้มการชะลอตัวของการส่งออกของไทยไป CLMV ในอนาคต จะมีสาเหตุหลักจากการเข้าไปลงทุนตั้งฐานการผลิตสินค้าอุปโภคบริโภคใน CLMV ของทั้งนักลงทุนไทยและต่างชาติที่มีแนวโน้มเพิ่มขึ้นเรื่อย ๆ จนอาจส่งผลกระทบต่อมูลค่าการส่งออกสินค้าอุปโภคบริโภคของไทยไป CLMV ที่มีสัดส่วนกว่าร้อยละ 24 ไม่ว่าจะเป็นการลงทุนผลิตเครื่องดื่มในเมียนมาของนักลงทุนต่างชาติจนส่งผลให้การส่งออกเครื่องดื่มซึ่งเคยเป็นสินค้าส่งออกอันดับหนึ่งของไทยไปยังเมียนมาหดตัวลงตั้งแต่ปี 2558 เป็นต้นมา หรือแม้แต่วัสดุก่อสร้างอย่างปูนซีเมนต์ที่มีนักลงทุนไทยเข้าไปลงทุนใน CLMV ก็อาจทำให้การส่งออกปูนซีเมนต์จากไทยไปยัง CLMV ในปี 2560 มีแนวโน้มหดตัวต่อเนื่องเป็นปีที่สอง



ที่มา: ศูนย์วิจัยกสิกรไทย

ความท้าทายอีกประการหนึ่ง ได้แก่ การที่ไทยยังไม่สามารถเข้าไปเชื่อมโยงห่วงโซ่อุปทานในภาคการผลิตของ CLMV จนส่งผลทำให้สัดส่วนการส่งออกไทยไป CLMV มีแนวโน้มลดลง เนื่องจากในช่วงที่ผ่านมา CLMV นำเข้าสินค้าจากจีนและเกาหลีใต้เพิ่มมากขึ้น ซึ่งส่วนใหญ่เป็นสินค้าอุตสาหกรรมสำหรับการผลิตใน CLMV ที่เป็นการลงทุนโดยตรงของประเทศนั้น ๆ ไม่ว่าจะเป็นจีนขึ้นส่วนอุปกรณ์สื่อสารหรือสิ่งทอ ทำให้เห็นว่าการที่ภาคการส่งออกของไทยไม่มีการเชื่อมกับห่วงโซ่อุปทานใน CLMV โดยเฉพาะในเวียดนาม ดังเช่นที่จีนและเกาหลีใต้ทำ ส่งผลให้ไทยกำลังเสียความสำคัญภายในตลาด CLMV ไป ดังนั้นการพึ่งพาสินค้าโภคภัณฑ์ในการส่งออกที่มีความผันผวนทางด้านราคา

การย้ายฐานการผลิตของสินค้าอุปโภคบริโภค และการขาดความเชื่อมโยงกับห่วงโซ่อุปทานของ CLMV จึงนับเป็นความท้าทายของการส่งออกไทยไปยัง CLMV ในระยะยาว

สำหรับการแก้ไขปัญหาเพื่อให้การส่งออกจากไทยไป CLMV เกิดความยั่งยืนนั้น อาจทำได้โดยการปรับโครงสร้างการส่งออกสินค้าทั้งในมิติทางด้านปริมาณและมิติด้านคุณภาพควบคู่กัน ดังนี้

1) การปรับปรุงเชิงปริมาณ ได้แก่ การเพิ่มสัดส่วนการส่งออกสินค้าทุน/สินค้าชั้นกลาง และสินค้าอุปโภคบริโภค เพื่อลดความผันผวนที่เกิดจากสินค้าโภคภัณฑ์ โดยเพิ่มการส่งออกสินค้าทุนประเภทเครื่องจักร อุปกรณ์และชิ้นส่วนสำหรับการผลิต เพื่อเชื่อมการส่งออกของไทยให้เข้ากับห่วงโซ่อุปทานของ CLMV โดยเฉพาะในเวียดนามที่ภาคการผลิตเติบโตอย่างรวดเร็ว และเพื่อส่งเสริมการพัฒนาอุตสาหกรรมอื่น ๆ ใน CLMV ด้วย อาทิ เครื่องจักรกลการเกษตรและอุปกรณ์การเกษตร เพื่อสนับสนุนอุตสาหกรรมเกษตรซึ่งมีความสำคัญและขยายตัวได้ดีใน CLMV ส่วนการเพิ่มการส่งออกสินค้าอุปโภคบริโภคที่ปัจจุบันก็เป็นหนึ่งในสินค้าส่งออกหลักของไทยไป CLMV อาจจะต้องมีการปรับเปลี่ยนสินค้าให้ตอบสนองกับอุปสงค์ของผู้บริโภคที่เปลี่ยนไปใน CLMV อาทิ เพิ่มการส่งออกอาหารแปรรูปพร้อมรับประทาน เพื่อตอบโจทย์ไลฟ์สไตล์ของกำลังแรงงานสมัยใหม่มากขึ้น

2) การปรับปรุงเชิงคุณภาพ ได้แก่ การส่งออกสินค้าที่มีมูลค่าเพิ่มสูงขึ้น โดยปรับเปลี่ยนประเภทของสินค้าอุปโภคบริโภคและวัสดุก่อสร้างด้วยการเน้นมูลค่าเพิ่มมากขึ้น จากเดิมที่ไทยส่งออกเครื่องดื่ม ผลิตภัณฑ์ดูแลส่วนบุคคล (สบู่ แชมพู ยาสีฟัน) และปูนซีเมนต์ เป็นหลัก ก็ควรปรับเปลี่ยนให้เป็นสินค้าที่การผลิตมีความซับซ้อนขึ้นและมีมูลค่าเพิ่มสูงขึ้น อาทิ เครื่องสำอาง ผลิตภัณฑ์ดูแลผิว และสินค้าไลฟ์สไตล์ อาทิ ของตกแต่งบ้านที่มีมูลค่าสูง ผลิตภัณฑ์เซรามิก เครื่องใช้ในครัวเรือน รวมไปถึงสินค้าคงทนเพื่อใช้ในชีวิตประจำวัน อาทิ รถยนต์นั่ง และอะไหล่ทดแทน ที่ประเทศเหล่านี้ยังไม่สามารถผลิตเองได้ เพราะเป็นสินค้าที่มีศักยภาพในการเติบโตสูงในตลาด CLMV จากการทยอยปรับลดภาษีนำเข้าของแต่ละประเทศตามกรอบ AEC ซึ่งปัจจุบันเวียดนามก็เป็นหนึ่งในตลาดส่งออกรถยนต์นั่งที่สำคัญของไทยและความต้องการนำเข้ายังเพิ่มขึ้นอย่างต่อเนื่อง

**กำลังซื้อในเขตเมืองของ CLMV ที่เพิ่มขึ้นอย่างน่าจับตา**  
**คาดแตะ 245,000 ล้านดอลลาร์ฯ ปี 2564**

จากการขยายตัวของชุมชนเมืองและสัดส่วนชนชั้นกลางที่เพิ่มขึ้นของ CLMV ศูนย์วิจัยกสิกรไทยประเมินว่ากำลังซื้อในเขตเมืองของ CLMV จะเพิ่มขึ้นโดยเฉลี่ยร้อยละ 12 ต่อปีจากประมาณ 124,000 ล้านดอลลาร์ฯ ในปี 2558 ไปอยู่ที่ราว 245,000 ล้านดอลลาร์ฯ ใน

ประชาชนในเขตเมือง (ล้านคน)	กำลังซื้อในเขตเมือง (พันล้านดอลลาร์สหรัฐ)	
	2015	2021
🏠	3.2	4.0
👤	2.5	3.6
★	18.0	22.2
★	30.8	37.5
<b>CLMV</b>	<b>54.9</b>	<b>67.3</b>

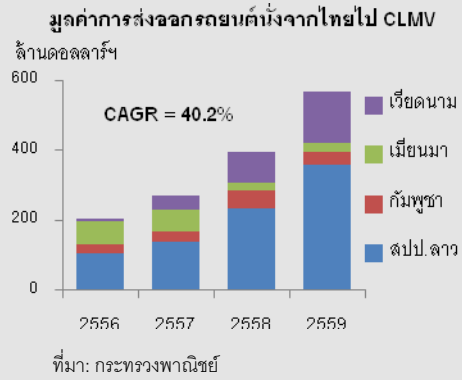
  

กำลังซื้อในเขตเมือง (พันล้านดอลลาร์สหรัฐ)	กำลังซื้อในเขตเมือง (พันล้านดอลลาร์สหรัฐ)	
	2015	2021
🏠	4.8	9.3
👤	5.9	12.4
★	29.3	64.1
★	84.3	158.7
<b>CLMV</b>	<b>124.3</b>	<b>244.6</b>

ที่มา: ประมาณการโดยศูนย์วิจัยกสิกรไทย

ปี 2564 ส่งผลให้สินค้าไทยมีศักยภาพในการเติบโตสูงในตลาด CLMV เพื่อตอบสนองการเพิ่มขึ้นอย่างรวดเร็วของจำนวนชนชั้นกลางในประเทศ อาทิ อาหารสำเร็จรูปและผลไม้แปรรูป ผลิตภัณฑ์ดูแลส่วนบุคคล รถจักรยานยนต์และชิ้นส่วน เครื่องปรับอากาศ เครื่องใช้ไฟฟ้า อุปกรณ์อิเล็กทรอนิกส์

นอกจากนี้ การพัฒนาเมืองและที่อยู่อาศัยของ CLMV โดยเฉพาะในเมืองใหญ่อย่างย่างกุ้ง มัณฑะเลย์ พนมเปญ เสียมเรียบ เวียงจันทน์ ฮานอย และโฮจิมินห์ซิตี้ ยังส่งผลต่อความต้องการสินค้าในหมวดเฟอร์นิเจอร์และวัสดุก่อสร้างซึ่งความต้องการบริโภคสินค้าเหล่านี้ในตลาด CLMV มีแนวโน้มสูงขึ้นเรื่อยๆ เช่น โซฟา อุปกรณ์ตกแต่งภายในสำหรับบ้านและสำนักงาน กระเบื้อง เซรามิก เครื่องสุขภัณฑ์ เหล็กสำหรับงานก่อสร้าง และอิฐมวลเบา เป็นต้น



ดังนั้น การปรับปรุงการส่งออกทั้งในเชิงปริมาณและเชิงคุณภาพดังกล่าวจะช่วยปรับโครงสร้างการส่งออกของประเทศให้มีเสถียรภาพมากขึ้น เพราะสัดส่วนสินค้าอุตสาหกรรมที่สูงขึ้นบวกกับการส่งออกสินค้าที่มีมูลค่าเพิ่มสูง จะช่วยลดความผันผวนจากราคาสินค้าโภคภัณฑ์ที่มีต่อมูลค่าการส่งออกของไทย ดังนั้น ศูนย์วิจัยกสิกรไทยมองว่า การส่งออกของไทยไปยัง CLMV จะเติบโตได้อย่างมีเสถียรภาพและยั่งยืน หากไทยสามารถเพิ่มการส่งออกสินค้าอุตสาหกรรมเพื่อเชื่อมการส่งออกเข้ากับห่วงโซ่อุปทานของ CLMV ที่กำลังเติบโต รวมไปถึงส่งออกสินค้าอุปโภคบริโภคที่มีมูลค่าเพิ่มสูงขึ้น ทั้งหมดนี้เพื่อปรับปรุงโครงสร้างสินค้าส่งออกของประเทศซึ่งจะช่วยให้การส่งออกของประเทศในตลาด CLMV เติบโตได้ในระยะยาว

กล่าวโดยสรุป การส่งออกของไทยไปยัง CLMV ในปี 2560 น่าจะสามารถพลิกกลับมาขยายตัวได้ **ร้อยละ 3.8** บนปัจจัยสนับสนุนที่สำคัญจากราคาสินค้าโภคภัณฑ์ที่เริ่มฟื้นตัว อย่างไรก็ตาม การพึ่งพาการส่งออกสินค้าโภคภัณฑ์ที่มีความผันผวนทางด้านราคาสูง บวกกับการออกไปลงทุนตั้งฐานการผลิตใน CLMV ของนักลงทุนไทย และการไม่สามารถเชื่อมกับห่วงโซ่อุปทานของ CLMV ได้ อาจส่งผลต่อความยั่งยืนของการส่งออกของไทยในระยะยาว ทำให้ไทยต้องปรับตัวโดยเพิ่มการส่งออกสินค้าอุตสาหกรรมให้มากขึ้นเพื่อเชื่อมกับห่วงโซ่อุปทานของ CLMV อันจะช่วยลดความผันผวนด้านราคาของสินค้าโภคภัณฑ์ได้ รวมไปถึงการส่งออกสินค้าอุปโภคบริโภคที่มีมูลค่าเพิ่มสูงขึ้น อันจะส่งผลให้การส่งออกของไทยไป CLMV เติบโตได้อย่างยั่งยืน



#### Disclaimer

รายงานฉบับนี้จัดทำเพื่อเผยแพร่ทั่วไป โดยจัดทำขึ้นจากแหล่งข้อมูลต่างๆ ที่น่าเชื่อถือ แต่บริษัทฯ มิอาจรับรองความถูกต้อง ความน่าเชื่อถือ หรือความสมบูรณ์เพื่อใช้ในทางการค้าหรือประโยชน์อื่นใด บริษัทฯ อาจมีการเปลี่ยนแปลงข้อมูลได้ตลอดเวลาโดยไม่ต้องแจ้งให้ทราบล่วงหน้า ทั้งนี้ผู้ใช้ข้อมูลต้องใช้ความระมัดระวังในการใช้ข้อมูลต่างๆ ด้วยวิจารณญาณของตนเองและรับผิดชอบในความเสียหายทั้งสิ้น บริษัทฯ จะไม่รับผิดชอบต่อผู้เสียหายใดจากการใช้ข้อมูลดังกล่าว ข้อมูลในรายงานฉบับนี้จึงไม่ถือว่าเป็นการให้ความเห็น หรือคำแนะนำในการตัดสินใจทางธุรกิจ แต่อย่างใดทั้งสิ้น