



การใช้จ่ายภาคเอกชนยังคงซบเซา แม้ภาวะเศรษฐกิจของครัวเรือนจะดีขึ้น

- ดัชนีภาวะเศรษฐกิจของครัวเรือน (KR-ECI) ปรับตัวเพิ่มขึ้นจากระดับ 42.9 ในเดือนต.ค. 2559 มาอยู่ที่ระดับ 44.9 ในเดือนพ.ย. 2559 เนื่องด้วยครัวเรือนมีความกังวลที่ลดลงในประเด็นเรื่องสถานการณ์ทางด้านราคาสินค้าและภาระค่าใช้จ่าย (ไม่รวมหนี้) หลังจากราคาสินค้าในหลายหมวดรายการสำคัญปรับตัวลดลงเมื่อเทียบกับเดือนก่อนหน้า อย่างไรก็ตาม ดัชนีภาวะเศรษฐกิจของครัวเรือนที่ศูนย์วิจัยกสิกรไทยได้ทำการสำรวจนั้นครอบคลุมเพียง 5 มิติทางเศรษฐกิจของครัวเรือน ซึ่งได้แก่ มิติทางด้านราคาสินค้า มิติทางด้านค่าใช้จ่าย มิติทางด้านภาระหนี้สิน มิติทางด้านการออมเงิน และมิติทางด้านรายได้ ซึ่งในบางกรณีอาจไม่สามารถสะท้อนการใช้จ่ายของภาคเอกชนในเชิงรูปธรรมได้ เจกเช่นในกรณีของเดือนพ.ย. 2559 ที่คนไทยทั้งประเทศยังอยู่ในช่วงไว้อาลัยแด่ในหลวงรัชกาลที่ 9 บรรยากาศที่เศร้าโศกประกอบกับรัฐบาลไม่มีมาตรการกระตุ้นทางเศรษฐกิจ (ซึ่งส่วนใหญ่ออกมาในเดือนธ.ค.) อีกทั้งสถานประกอบการและห้างร้านต่างๆ ไม่ทำการตลาด ก็ส่งผลให้การบริโภคของภาคเอกชนยังอยู่ในภาวะที่ชะลอตัวต่อเนื่องจากเดือนต.ค. กล่าวคือ ครัวเรือนไม่อยู่ในบรรยากาศที่จะใช้จ่าย แม้องค์ประกอบดัชนีภาวะเศรษฐกิจของครัวเรือนจะให้ภาพที่ดีขึ้นก็ตาม
- อย่างไรก็ตาม ดัชนีสะท้อนมุมมองคาดการณ์ 3 เดือนข้างหน้า (3-month Expected KR-ECI) ที่ปรับตัวดีขึ้นมาอยู่ที่ระดับ 45.6 หลังทรงตัวที่ระดับ 44.4 ติดต่อกันนาน 3 เดือน สะท้อนให้เห็นว่า ครัวเรือนเริ่มเปลี่ยนมุมมองต่อเศรษฐกิจไทยในช่วงต้นปี 2560 โดยเป็นไปในเชิงบวกมากขึ้น ส่วนหนึ่งเนื่องจากครัวเรือนส่วนใหญ่มองว่าจะมีรายได้ที่ดีขึ้น
- ศูนย์วิจัยกสิกรไทย มองว่า ในเดือนสุดท้ายของปี 2559 ยังคงต้องจับตาระยะค่าครองชีพของครัวเรือน ที่อาจจะถูกกดดันจากราคาน้ำมันเชื้อเพลิงขายปลีกภายในประเทศที่มีแนวโน้มปรับตัวเพิ่มขึ้นตามราคาน้ำมันดิบในตลาดโลก รวมถึงมาตรการกระตุ้นเศรษฐกิจก็อาจทำให้ครัวเรือนเร่งใช้จ่ายในช่วงเดือนธ.ค. ซึ่งก็น่าจะทำให้ค่าใช้จ่ายเพิ่มขึ้นตามไปด้วย

ความเชื่อมั่นของครัวเรือนในเดือนพ.ย. 2559 จะพลิกกลับมาปรับตัวเพิ่มขึ้น ส่วนหนึ่งเป็นเพราะครัวเรือนมีความกังวลลดลงในประเด็นเรื่องสถานการณ์ทางด้านราคาสินค้าและค่าใช้จ่าย (ไม่รวมหนี้) หลังราคาสินค้าในหลายหมวดรายการสำคัญ ไม่ว่าจะเป็นเสื้อผ้าเครื่องนุ่งห่ม อาหารสด รวมถึงน้ำมันเชื้อเพลิงขายปลีกในประเทศปรับตัวลดลงเมื่อเทียบกับเดือนก่อน แต่อย่างไรก็ตาม ความเชื่อมั่นของครัวเรือนที่ปรับตัวดีขึ้นในเดือนพ.ย. นี้ไม่อาจสะท้อนการบริโภคของภาคเอกชนในเชิงรูปธรรมได้ เนื่องจากครัวเรือนยังอยู่ในบรรยากาศ

แห่งความโศกเศร้า อีกทั้งห้างร้านต่างๆ ไม่มีการจัดทำโปรโมชั่นเพื่อกระตุ้นยอดขาย รวมถึงรัฐบาลก็เพิ่งออกมาตรการกระตุ้นเศรษฐกิจมาในช่วงปลายเดือนพ.ย. จึงทำให้ครัวเรือนไม่อยู่ในภาวะที่อยากจะจับจ่ายซื้อหาสินค้าและบริการแม้องค์ประกอบดัชนีภาวะเศรษฐกิจของครัวเรือนจะดีขึ้นก็ตาม ดังนั้นการบริโภคของภาคเอกชนในเดือนพ.ย. 2559 คาดว่ายังคงไม่ปรับตัวดีขึ้นจากเดือนต.ค. 2559 ที่แผ่วลงราวร้อยละ -1.5 (MoM, SAAR)

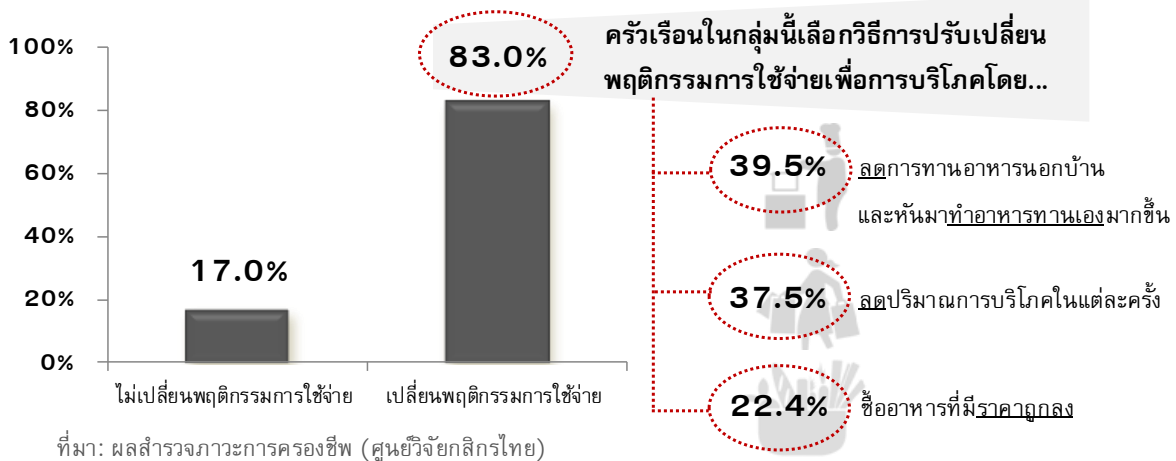
ครัวเรือนมีมุมมองที่ดีขึ้นต่อภาวะค่าครองชีพในปัจจุบัน สะท้อนจากดัชนีองค์ประกอบที่แสดงมุมมองต่อสถานการณ์ทางด้านราคาสินค้าในเดือนพ.ย. 2559 ปรับตัวดีขึ้นมาอยู่ที่ระดับ 40.9 จากระดับ 37.4 ในเดือนต.ค. 2559 หลังราคาสินค้าหลายหมวดรายการปรับตัวลดลงในเดือนพ.ย. ไม่ว่าจะเป็นราคาอาหารสด โดยเฉพาะ

เดือน	Gasohol 95		Diesel	
	ราคาเฉลี่ย	การเปลี่ยนแปลงจากเดือนก่อน	ราคาเฉลี่ย	การเปลี่ยนแปลงจากเดือนก่อน
ก.ย. 2559	24.85 บาท/ลิตร	4.63%	23.34 บาท/ลิตร	-0.19%
ต.ค. 2559	25.71 บาท/ลิตร	3.48%	24.38 บาท/ลิตร	4.46%
พ.ย. 2559	25.46 บาท/ลิตร	-0.99%	24.20 บาท/ลิตร	-0.74%

ที่มา: ปตท., คำนวณโดยศูนย์วิจัยกสิกรไทย
หมายเหตุ: จัดเก็บข้อมูลเมื่อวันที่ 8 ธ.ค. 2559

เนื้อสัตว์ ไก่ ไข่ และอาหารทะเล ที่มีราคาถูกลงตามปริมาณผลผลิตที่ออกสู่ตลาดมากขึ้น รวมถึงราคาเสื้อผ้าเครื่องนุ่งห่มก็ปรับตัวเข้าสู่ระดับปกติ หลังจากในเดือนก่อนหน้าที่ราคาเสื้อผ้าเครื่องนุ่งห่มปรับตัวเพิ่มขึ้นตามความต้องการภายในประเทศที่สูงขึ้น นอกจากนี้ ราคาน้ำมันเชื้อเพลิงขายปลีกในประเทศก็ปรับตัวลดลงเล็กน้อยตามราคาน้ำมันดิบในตลาดโลก ทั้งนี้ สถานการณ์ทางด้านราคาสินค้าที่ปรับตัวดีขึ้นนี้ได้ส่งผลต่อเนื่องไปยังภาระค่าใช้จ่ายของครัวเรือน สะท้อนจากดัชนีองค์ประกอบที่แสดงมุมมองต่อค่าใช้จ่าย (ไม่รวมหนี้สิน) ปรับตัวดีขึ้นมาอยู่ที่ระดับ 42.1 ในเดือนพ.ย. 2559 จากเดิมที่ระดับ 36.0 ในเดือนต.ค. 2559

การปรับเปลี่ยนพฤติกรรมค่าใช้จ่ายของผู้บริโภคเมื่อราคาอาหารปรับตัวสูงขึ้นในช่วงที่ผ่านมา



จากทิศทางราคาอาหารที่เพิ่มขึ้นในช่วงก่อนหน้า..ทำให้ครัวเรือนส่วนใหญ่ปรับเปลี่ยนพฤติกรรมการใช้จ่ายในการบริโภค โดยผลสำรวจภาวะการครองชีพในเดือนพ.ย. 2559 พบว่า นอกจากราคาสินค้าที่ถูกลงจะส่งผลให้ครัวเรือนมีค่าใช้จ่ายน้อยลงแล้ว การปรับเปลี่ยนพฤติกรรมการใช้จ่ายในการบริโภคของครัวเรือนก็เป็นอีกหนึ่งแรงหนุนที่ทำให้ครัวเรือนมีค่าใช้จ่ายลดลงด้วย โดยครัวเรือนส่วนใหญ่ร้อยละ 83 ปรับเปลี่ยนพฤติกรรมการใช้จ่ายในการบริโภคหลังราคาอาหารปรับตัวสูงขึ้นในช่วงที่ผ่านมา ซึ่งครัวเรือนส่วนใหญ่ที่ปรับเปลี่ยนพฤติกรรมนี้

เลือกที่จะคงคุณภาพในการบริโภค (ซื้อสินค้าในราคาเดิม) แต่ลดความฟุ่มเฟือยในการบริโภคแทน เช่น ทำอาหารทานเองที่บ้านมากขึ้น สั่งอาหารแต่พออิ่ม เป็นต้น

☞ ในขณะที่ดัชนีสะท้อนมุมมองคาดการณ์ในช่วง 3 เดือนข้างหน้า (3-month Expected KR-ECI) ปรับตัวเพิ่มขึ้นมาอยู่ที่ระดับ 45.6 หลังจากทรงตัวในระดับเดิมที่ 44.4 ติดต่อกันมานาน 3 เดือน สะท้อนให้เห็นว่า คริวเรือนมองเศรษฐกิจไทยในช่วงต้นปีหน้าในภาพที่ดีขึ้นกว่าในเดือนก่อนๆ ส่วนหนึ่งเป็นเพราะเข้าสู่ช่วงการปรับขึ้นเงินเดือนและการจ่ายค่าตอบแทนพิเศษ (Bonus) ขององค์กร อีกทั้งมีการปรับขึ้นค่าจ้างขั้นต่ำและค่าจ้างแรงงานมีฝีมือในหลายกลุ่มอุตสาหกรรม จึงทำให้คริวเรือนคาดหวังว่าจะมีรายได้ที่ดีขึ้นในอนาคต นอกจากนี้ คริวเรือนบางกลุ่มยังคาดหวังเพิ่มเติมว่า หากมีมาตรการกระตุ้นเศรษฐกิจ (ข้อปช่วยชาติ-นำค่าใช้จ่ายในการซื้อสินค้าและบริการมาหักลดหย่อนภาษีเงินได้บุคคลธรรมดา) ก็น่าจะช่วยลดภาระทางภาษีเงินได้ ทำให้คริวเรือนมีรายได้ที่จะมาใช้จ่ายใช้สอยเพิ่มมากขึ้น ทั้งนี้ มุมมองคาดการณ์ที่สดใสขึ้นก็น่าจะช่วยสนับสนุนการบริโภคของภาคเอกชนให้ขยายตัวดีในช่วงต้นปีหน้า

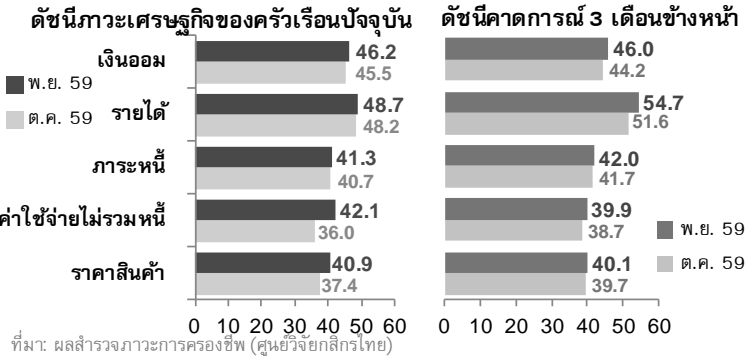
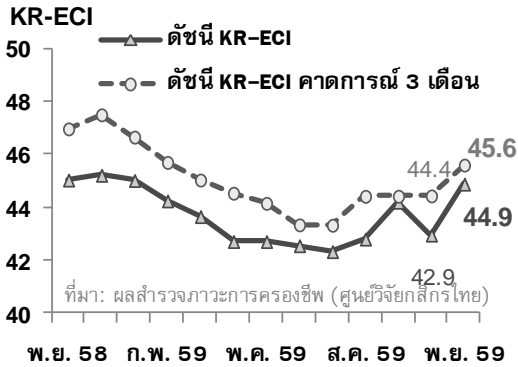
โดยสรุป ความเชื่อมั่นของคริวเรือนต่อภาวะการครองชีพในปัจจุบันแม้จะปรับตัวดีขึ้น แต่ก็ไม่อาจสะท้อนการบริโภคของภาคเอกชนในเชิงรูปธรรมได้ เนื่องจากประเทศไทยยังอยู่ในบรรยากาศแห่งความเศร้าโศกประหอบกับรัฐบาลไม่มีมาตรการกระตุ้นทางเศรษฐกิจออกมา (มาตรการส่วนใหญ่ออกมาในช่วงเดือนธ.ค.) อีกทั้งสถานประกอบการและห้างร้านต่างๆ ไม่ทำการตลาด จึงทำให้คริวเรือนไม่อยู่ในภาวะที่อยากจะใช้จ่าย แม้องค์ประกอบดัชนีภาวะเศรษฐกิจของคริวเรือนจะให้ภาพที่ดีขึ้นก็ตาม

อย่างไรก็ดี ยังคงต้องติดตามภาวะค่าครองชีพของคริวเรือนในเดือนสุดท้ายของปี 2559 ที่อาจจะถูกกดดันจากราคาน้ำมันเชื้อเพลิงขายปลีกภายในประเทศที่มีแนวโน้มเพิ่มขึ้นตามราคาน้ำมันดิบในตลาดโลกหลังประเทศในกลุ่มโอเปกบรรลุข้อตกลงร่วมกันในการลดกำลังการผลิตน้ำมันดิบลงมาอยู่ที่ 32.5 ล้านบาร์เรล/วัน เมื่อวันที่ 30 พ.ย. 2559 ที่ผ่านมา รวมถึงมาตรการกระตุ้นเศรษฐกิจของภาครัฐที่ทยอยออกมาในช่วงนี้ก็อาจทำให้คริวเรือนเร่งใช้จ่ายซื้อหาสินค้าและบริการในช่วงเดือนธ.ค. ซึ่งก็น่าจะทำให้ค่าใช้จ่ายเพิ่มขึ้นตามไปด้วย



ดัชนีภาวะเศรษฐกิจของครัวเรือน (KR-ECI)

องค์ประกอบดัชนีภาวะเศรษฐกิจของครัวเรือน



ดัชนีภาวะเศรษฐกิจของครัวเรือน (KR Household Economic Condition Index หรือ KR-ECI) จัดทำขึ้นโดยศูนย์วิจัยกสิกรไทย เพื่อให้เป็นเครื่องชี้ที่สะท้อนความรู้สึกของครัวเรือนที่มีต่อภาวะการครองชีพทั้งในปัจจุบัน และในช่วง 3 เดือนข้างหน้า โดยค่าดัชนีที่สูงกว่าระดับ 50 หมายถึง ครัวเรือนส่วนใหญ่มองว่า ภาวะการครองชีพ "ดีขึ้น" ในทางตรงกันข้าม ค่าดัชนีที่ต่ำกว่าระดับ 50 หมายถึงภาวะการครองชีพ "แย่ลง"

Disclaimer

รายงานวิจัยฉบับนี้จัดทำเพื่อเผยแพร่ทั่วไป โดยจัดทำขึ้นจากแหล่งข้อมูลต่างๆที่นำเชื่อถือ แต่บริษัทฯ มิอาจรับรองความถูกต้อง ความน่าเชื่อถือ หรือความสมบูรณ์เพื่อใช้ในทางการค้าหรือประโยชน์อื่นใด บริษัทฯ อาจมีการเปลี่ยนแปลงปรับปรุงข้อมูลได้ตลอดเวลาโดยไม่ต้องแจ้งให้ทราบล่วงหน้า ทั้งนี้ผู้ใช้ข้อมูลต้องให้ความระมัดระวังในการใช้ข้อมูลต่างๆ ด้วยวิจารณญาณของตนเองและรับผิดชอบในความเสี่ยงเองทั้งสิ้น บริษัทฯจะไม่รับผิดชอบต่อผู้หรือบุคคลใดในความเสียหายใดจากการใช้ข้อมูลดังกล่าว ข้อมูลในรายงานฉบับนี้จึงไม่ถือว่าเป็นการให้ความเห็นหรือคำแนะนำในการตัดสินใจทางธุรกิจ แต่อย่างใดทั้งสิ้น

บริการทุกระดับประทับใจ