

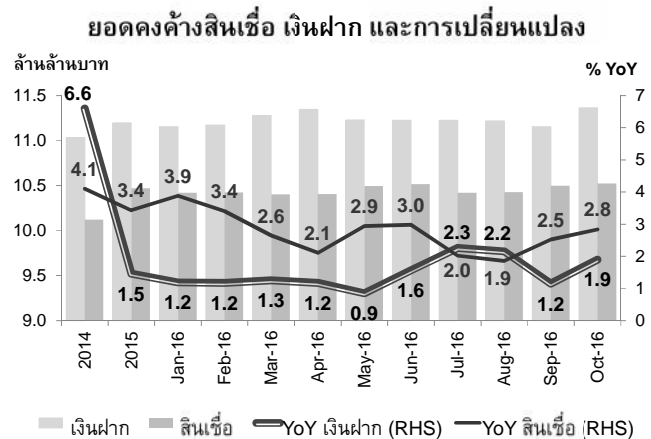


สภาพคล่องเดือน ต.ค.59 ผ่อนคลายลง จากเงินฝากภาครัฐ ขณะที่สินเชื่อเติบโตอย่างจำกัด

ศูนย์วิจัยกสิกรไทย สรุปข้อมูลสินเชื่อ เงินฝาก และสภาพคล่อง ของธนาคารพาณิชย์ไทย 14 แห่ง ณ สิ้นเดือน ตุลาคม 2559 จากเอกสารรายการย่อแสดงสินทรัพย์และหนี้สิน (ถ.พ.1.1) พร้อมประเมินแนวโน้มในระยะถัดไปได้ ดังนี้

สินเชื่อเดือนตุลาคม...ขยับขึ้นเพียงเล็กน้อยตามกิจกรรมเศรษฐกิจในประเทศที่ชะลอลงจากปัจจัยพิเศษ ขณะที่ เงินฝากเพิ่มขึ้นจากภาครัฐที่เริ่มต้นปีงบประมาณใหม่

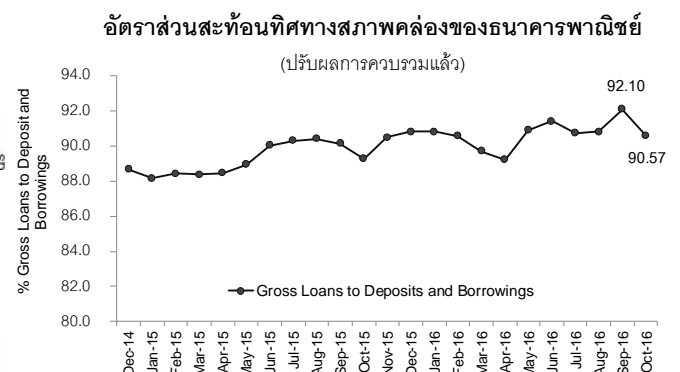
■ **เงินให้สินเชื่อสุทธิ เพิ่มขึ้นเล็กน้อย 2.29 หมื่นล้านบาท จากเดือนก่อน** สู่ระดับ 10.52 ล้านล้านบาท คิดเป็นอัตราการขยายตัว 2.84% YoY และ 0.50% YTD โดยยังคงเพิ่มขึ้นในกลุ่มธนาคารขนาดใหญ่ โดยเฉพาะสินเชื่อธุรกิจขนาดใหญ่ และสินเชื่อที่อยู่อาศัย ส่วนแรงกดดันของการชำระคืนสินเชื่อเข้าซื้อที่เริ่มบรรเทาลง ช่วยหนุนให้ภาพรวมสินเชื่อในกลุ่มธนาคารขนาดกลางและเล็กกลับมาเป็นบวกเล็กน้อยในเดือนที่ผ่านมา



■ **เงินฝากกลับมาเพิ่มขึ้น 2.09 แสนล้านบาท จากเดือนก่อนหน้า** สู่ระดับ 11.36 ล้านล้านบาท ขยายตัว 1.91% YoY และ 1.49% YTD ส่วนใหญ่เพิ่มขึ้นจากเงินฝากกระแสรายวันและออมทรัพย์ (CASA) ที่ได้านิสงส์จากปัจจัยด้านฤดูกาลในเดือนตุลาคม ซึ่งเป็นเดือนแรกของปีงบประมาณที่จะมีเงินฝากของภาครัฐเข้ามาเพื่อเตรียมเบิกจ่ายให้กับหน่วยงานต่าง ๆ นอกจากนี้ ยังมีแรงหนุนจากเงินฝากกลุ่มผู้ประกอบการขนาดใหญ่ที่ปรับเพิ่มขึ้นในบางธนาคารอีกด้วย

เครื่องชี้สภาพคล่อง กลับมาผ่อนคลายลงใกล้เคียงกับช่วงต้นปี...จากเงินฝากที่เพิ่มขึ้นเร็วกว่าสินเชื่อ

■ **สภาพคล่องของธนาคารพาณิชย์เดือนตุลาคม 2559 ผ่อนคลายลงจากเดือนก่อนหน้า** จากเงินฝากที่เพิ่มขึ้นเร็วกว่าการขยายตัวของเงินให้สินเชื่อ โดยสะท้อนผ่านสัดส่วนเงินให้สินเชื่อรวมต่อเงินฝากรวมกับตราสารหนี้ที่ออกและเงินกู้ยืม (LTD+Borrowing Ratio) ซึ่งอ่อนตัวลงมาที่ 90.57% จาก 92.10% ในเดือนก่อน **อีกทั้งยังสอดคล้องกับสัดส่วนสินทรัพย์สภาพคล่องของธนาคารพาณิชย์ต่อสินทรัพย์รวมทั้งขยับขึ้นมาที่ระดับ 20.48% จากระดับ 19.3% ในเดือนก่อนหน้า**



สภาพคล่องในระบบน่าจะยังประคองตัวในช่วงที่เหลือของปี 2559 ขณะที่ภาพรวมสินเชื่อกำลังปี อาจถูกกระทบจากปัจจัยพิเศษในประเทศ ทำให้บรรยากาศการใช้จ่ายในช่วงเทศกาลท้ายปีชะลอลง

ในเดือนตุลาคม 2559 บรรยากาศการใช้จ่ายของชนในชาติ ปกติการใช้จ่ายภาคเอกชนในบางกิจกรรมให้ชะลอตัวลง อย่างไรก็ตาม แนวโน้มการใช้จ่ายในเดือนสุดท้ายของปีอาจมีแรงเหวี่ยงกลับ ประกอบกับมีความเป็นไปได้ที่รัฐจะนำมาตรการกระตุ้นการใช้จ่ายพิเศษกลับมาใช้อีกครั้งในหมวดการซื้อสินค้าอุปโภคบริโภคและการท่องเที่ยวในประเทศ ซึ่งคงมีส่วนช่วยกระตุ้นความเชื่อมั่นของผู้บริโภคและสินเชื่อบางประเภทให้ปรับตัวดีขึ้นได้

สำหรับด้านเงินฝากนั้น ปัจจัยฤดูกาลในช่วงท้ายปีที่มีแรงซื้อผลิตภัณฑ์เงินออมระยะยาวเพื่อรับสิทธิประโยชน์ทางภาษีทั้งประกันชีวิต และกองทุนรวม (RMF และ LTF) อาจมีส่วนดึงเงินฝากออกจากระบบบ้าง แต่ด้วยความต้องการสินเชื่อที่ยังคงค้ำค้ำค้ำค้ำ ทำให้คาดว่า การออกผลิตภัณฑ์เงินฝากพิเศษของธนาคารในช่วงท้ายปี จึงน่าจะมุ่งเน้นเพื่อชดเชยเงินฝากพิเศษเดิมที่ครบกำหนดเป็นหลักมากกว่าจะเพื่อชิงส่วนแบ่งตลาดกลับมาจากช่องทางออมอื่นๆ อย่างไรก็ตาม ด้วยภาพที่ธนาคารกลางสหรัฐฯ (เฟด) อาจปรับขึ้นอัตราดอกเบี้ยนโยบายในการประชุมวันที่ 13-14 ธันวาคมที่จะถึงนี้ อาจจะเป็นปัจจัยหนุนเพิ่มเติมให้อัตราผลตอบแทนของพันธบัตรรัฐบาลของสหรัฐฯ และไทยมีโอกาสขยับขึ้นต่อเนื่องจากปัจจุบันที่มีสัญญาณการปรับเพิ่มขึ้นของผลตอบแทนพันธบัตรรัฐบาลโดยเฉพาะในระยะกลางถึงยาว ซึ่งหมายถึงการแข่งขันด้านราคาเงินฝาก โดยเฉพาะเงินฝากระยะยาว อาจเริ่มซัดขึ้นในระยะถัดจากนี้ อันเป็นผลบวกต่อผู้ฝากที่มีเป้าหมายออมเงินในระยะยาว

ด้วยภาพดังกล่าว ทำให้แนวโน้มสภาพคล่องในช่วงที่เหลือของปีนี้ มีโอกาสดีตัวขึ้นจากภาพที่เห็นในเดือนตุลาคมบ้าง แต่ยังไม่ไ้ระดับที่ตั้งตัวจนน่ากังวล



อันดับธนาคารพาณิชย์ไทยจัดจากเงินให้สินเชื่อ ณ วันที่ 31 ตุลาคม 2559

หน่วย : ล้านบาท

ธนาคาร	สินเชื่อ							
	ตุลาคม 2559	ส่วนแบ่งตลาด ร้อยละ	เทียบกับกันยายน 2559		เทียบกับตุลาคม 2558		เทียบกับธันวาคม 2558	
			จำนวน	ร้อยละ	จำนวน	ร้อยละ	จำนวน	ร้อยละ
ไทยพาณิชย์	1,833,559	17.43	11,241	0.62	92,729	5.33	75,439	4.29
กรุงเทพ	1,740,830	16.54	-1,162	-0.07	77,901	4.68	22,296	1.30
กรุงไทย	1,729,214	16.43	-19,807	-1.13	-117,157	-6.35	-163,094	-8.62
กสิกรไทย	1,572,328	14.94	5,978	0.38	72,623	4.84	47,109	3.09
กรุงศรีอยุธยา	1,277,239	12.14	15,136	1.20	153,091	13.62	92,326	7.79
ธนาชาต	620,751	5.90	1,508	0.24	-27,710	-4.27	-35,105	-5.35
ทหารไทย	572,203	5.44	5,657	1.00	29,351	5.41	20,460	3.71
ยูโอบี	299,314	2.84	2,750	0.93	24,205	8.80	16,298	5.76
ทีสโก้	214,930	2.04	-1,095	-0.51	-13,849	-6.05	-13,766	-6.02
ซีไอเอ็มบีไทย	195,195	1.86	677	0.35	8,814	4.73	5,177	2.72
เกียรตินาคิน	166,219	1.58	-35	-0.02	-2,955	-1.75	-4,382	-2.57
แลนด์ แอนด์ เฮาส์	139,251	1.32	1,033	0.75	14,917	12.00	9,088	6.98
ไอซีบีซีไทย	87,609	0.83	-112	-0.13	-5,112	-5.51	-9,122	-9.43
สแตนดาร์ดชาร์เตอร์ดไทย	73,864	0.70	1,116	1.53	-15,821	-17.64	-9,974	-11.90
รวม	10,522,506	100.00	22,886	0.22	291,028	2.84	52,748	0.50
รวมธนาคารพาณิชย์ขนาดใหญ่ 5 แห่ง	8,153,170	77.48	11,387	0.14	279,187	3.55	74,075	0.92
รวมธนาคารพาณิชย์ขนาดกลาง 2 แห่ง	1,192,953	11.34	7,165	0.60	1,641	0.14	-14,645	-1.21
รวมธนาคารพาณิชย์ขนาดเล็ก 7 แห่ง	1,176,382	11.18	4,334	0.37	10,200.59	0.87	-6,682	-0.56

รวบรวมโดย : ศูนย์วิจัยกสิกรไทย

ที่มา : ธ.พ. 1.1

อันดับธนาคารพาณิชย์ไทยจัดจากเงินฝาก ณ วันที่ 31 ตุลาคม 2559

หน่วย : ล้านบาท

ธนาคาร	เงินฝาก							
	ตุลาคม 2559	ส่วนแบ่งตลาด ร้อยละ	เทียบกับกันยายน 2559		เทียบกับตุลาคม 2558		เทียบกับธันวาคม 2558	
			จำนวน	ร้อยละ	จำนวน	ร้อยละ	จำนวน	ร้อยละ
กรุงเทพ	2,087,321	18.37	111,850	5.66	-75,404	-3.49	-50,126	-2.35
ไทยพาณิชย์	2,079,550	18.30	23,210	1.13	51,190	2.52	40,443	1.98
กสิกรไทย	1,957,638	17.23	74,960	3.98	64,248	3.39	72,734	3.86
กรุงศรีอยุธยา	1,767,121	15.55	-10,016	-0.56	93,354	5.58	58,527	3.43
ธนาชาต	1,106,365	9.74	26,655	2.47	70,117	6.77	54,294	5.16
ทหารไทย	669,229	5.89	-23,887	-3.45	-19,056	-2.77	-1,347	-0.20
ยูโอบี	595,980	5.24	-10,899	-1.80	-32,243	-5.13	-48,749	-7.56
ซีไอเอ็มบีไทย	314,973	2.77	5,084	1.64	27,844	9.70	12,734	4.21
ทีสโก้	182,824	1.61	1,888	1.04	12,631	7.42	12,322	7.23
แลนด์ แอนด์ เฮ้าส์	158,456	1.39	4,147	2.69	-4,373	-2.69	-590	-0.37
เกียรตินาคิน	152,084	1.34	9,892	6.96	21,489	16.46	14,784	10.77
สแตนดาร์ดชาร์เตอร์ดไทย	109,102	0.96	820	0.76	2,302	2.16	4,321	4.12
ไอซีบีซีไทย	92,278	0.81	-3,442	-3.60	-8,520	-8.45	-6,482	-6.56
ไอซีบีซีไทย	90,368	0.80	-1,040	-1.14	8,941	10.98	4,167	4.83
รวม	11,363,289	100.00	209,220	1.88	212,522	1.91	167,031	1.49
รวมธนาคารพาณิชย์ขนาดใหญ่ 5 แห่ง	8,997,995	79.18	226,658	2.58	203,505	2.31	175,872	1.99
รวมธนาคารพาณิชย์ขนาดกลาง 2 แห่ง	1,265,209	11.13	-34,786	-2.68	-51,299	-3.90	-50,096	-3.81
รวมธนาคารพาณิชย์ขนาดเล็ก 7 แห่ง	1,100,085	9.68	17,348	1.60	60,316	5.80	41,255	3.90

รวบรวมโดย : ศูนย์วิจัยกสิกรไทย

ที่มา : ธ.พ. 1.1

อันดับธนาคารพาณิชย์ไทย จัดจากสินทรัพย์ ณ วันที่ 31 ตุลาคม 2559

หน่วย : ล้านบาท

ธนาคาร	สินทรัพย์							
	ตุลาคม 2559	ส่วนแบ่งตลาด ร้อยละ	เทียบกับกันยายน 2559		เทียบกับตุลาคม 2558		เทียบกับธันวาคม 2558	
			จำนวน	ร้อยละ	จำนวน	ร้อยละ	จำนวน	ร้อยละ
กรุงเทพ	2,795,076	17.73	17,419	0.63	92,409	3.42	52,855	1.93
กรุงไทย	2,721,332	17.26	104,064	3.98	-48,805	-1.76	-27,276	-0.99
ไทยพาณิชย์	2,587,398	16.41	31,072	1.22	68,234	2.71	29,972	1.17
กสิกรไทย	2,429,403	15.41	52,686	2.22	202,724	9.10	181,136	8.06
กรุงศรีอยุธยา	1,785,898	11.33	32,235	1.84	163,429	10.07	133,347	8.07
ธนาชาต	895,915	5.68	-34,408	-3.70	-49,821	-5.27	-42,920	-4.57
ทหารไทย	799,250	5.07	-9,993	-1.23	-34,657	-4.16	-38,983	-4.65
ยูโอบี	425,836	2.70	5,951	1.42	-4,506	-1.05	-8,716	-2.01
ซีไอเอ็มบีไทย	296,208	1.88	-6,333	-2.09	2,390	0.81	-7,390	-2.43
ทีสโก้	255,649	1.62	1,057	0.42	-12,995	-4.84	-14,152	-5.25
เกียรตินาคิน	218,824	1.39	1,029	0.47	2,831	1.31	-2,648	-1.20
แลนด์ แอนด์ เฮาส์	206,867	1.31	-2,838	-1.35	20,332	10.90	8,828	4.46
สแตนดาร์ดชาร์เตอร์ดไทย	194,445	1.23	-10,859	-5.29	-49,062	-20.15	-14,735	-7.04
ไอซีบีซีไทย	155,909	0.99	-1,665	-1.06	10,071	6.91	5,016	3.32
รวม	15,768,007	100.00	179,418	1.15	362,573	2.35	254,335	1.64
รวมธนาคารพาณิชย์ขนาดใหญ่ 5 แห่ง	12,319,106	78.13	237,476	1.97	477,991	4.04	370,034	3.10
รวมธนาคารพาณิชย์ขนาดกลาง 2 แห่ง	1,695,165	10.75	-44,401	-2.55	-84,478	-4.75	-81,903	-4.61
รวมธนาคารพาณิชย์ขนาดเล็ก 7 แห่ง	1,753,736	11.12	-13,657	-0.77	-30,941	-1.73	-33,796	-1.89

รวบรวมโดย : ศูนย์วิจัยกสิกรไทย

ที่มา : ร.พ. 1.1

Disclaimer

รายงานวิจัยฉบับนี้จัดทำเพื่อเผยแพร่ทั่วไป โดยจัดทำขึ้นจากแหล่งข้อมูลต่างๆ ที่น่าเชื่อถือ แต่บริษัทฯ มิอาจรับรองความถูกต้อง ความน่าเชื่อถือ หรือความสมบูรณ์เพื่อใช้ในทางการค้าหรือประโยชน์อื่นใด บริษัทฯ อาจมีการเปลี่ยนแปลงปรับปรุงข้อมูลได้ตลอดเวลาโดยไม่ต้องแจ้งให้ทราบล่วงหน้า ทั้งนี้ผู้ใช้ข้อมูลต้องใช้ความระมัดระวังในการใช้ข้อมูลต่างๆ ด้วยวิจารณญาณของตนเองและรับผิดชอบในความเสียหายเองทั้งสิ้น บริษัทฯ จะไม่รับผิดชอบผู้ใช้นี้หรือบุคคลใดในความเสียหายใดจากการใช้ข้อมูลดังกล่าว ข้อมูลในรายงานฉบับนี้จึงไม่ถือว่าเป็นการให้ความเห็นหรือคำแนะนำในการตัดสินใจทางธุรกิจ แต่อย่างใดทั้งสิ้น

บริการทุกระดับประทับใจ