



ครัวเรือนมองภาวะการครองชีพอีก 3 เดือนข้างหน้าดีขึ้น คาดหวังค่าใช้จ่ายและภาระในการชำระหนี้ลดลงในอนาคต

- ▶ ครัวเรือนเขตกรุงเทพฯ และปริมณฑลมองภาวะการครองชีพในอีก 3 เดือนข้างหน้าดีขึ้น สะท้อนให้เห็นจากดัชนีสะท้อนมุมมองคาดการณ์ในช่วง 3 เดือนข้างหน้า (3-month Expected KR-ECI) ที่ปรับตัวดีขึ้นจากระดับ 45.8 ในเดือนก.ค. มาอยู่ที่ระดับ 46.2 ในเดือนส.ค. จากความกังวลที่บรรเทาลงในเรื่องค่าใช้จ่ายและภาระในการชำระหนี้ ในขณะที่ภาวะการครองชีพของครัวเรือนในปัจจุบันปรับตัวดีขึ้นเล็กน้อยจากเดือนก่อนหน้า สะท้อนจากดัชนีภาวะเศรษฐกิจของครัวเรือน (KR-ECI) ที่ขยับขึ้นจากระดับ 45.5 ในเดือนก.ค. มาอยู่ที่ 45.7 ในเดือนส.ค. จากภาระการชำระหนี้บัตรเครดิตที่ลดลงประกอบกับราคาอาหารสดถูกลงเป็นสำคัญ ทั้งนี้ ภาวะการครองชีพในปัจจุบันและในอนาคตที่ปรับตัวดีขึ้นมีปัจจัยร่วมจากร่องค่าใช้จ่ายและภาระในการชำระหนี้ สะท้อนให้เห็นถึงมุมมองของครัวเรือนที่ระมัดระวังมากขึ้นต่อการใช้จ่ายในชีวิตประจำวัน
- ▶ ศูนย์วิจัยกสิกรไทย มองว่า ภาวะการครองชีพของครัวเรือนเขตกรุงเทพฯ และปริมณฑลในระยะ 1-2 เดือนข้างหน้าอาจจะได้รับแรงกดดันจากค่าครองชีพที่สูงขึ้นจากการปรับตัวเพิ่มขึ้นของราคาสินค้าสาธารณูปโภคหลายรายการ ไม่ว่าจะเป็นค่าไฟ ค่าก๊าซหุงต้ม ค่าก๊าซเอ็นจีวี รวมถึงค่าโดยสาร BTS อย่างไรก็ดี ยังต้องติดตามว่าภาครัฐจะมีมาตรการเพิ่มเติมมาช่วยบรรเทาภาระค่าครองชีพของครัวเรือนส่วนใหญ่ในช่วงที่เหลือของปีหรือไม่ ซึ่งจะเป็นปัจจัยที่เปลี่ยนแปลงมุมมองการครองชีพของครัวเรือนในระยะข้างหน้าได้

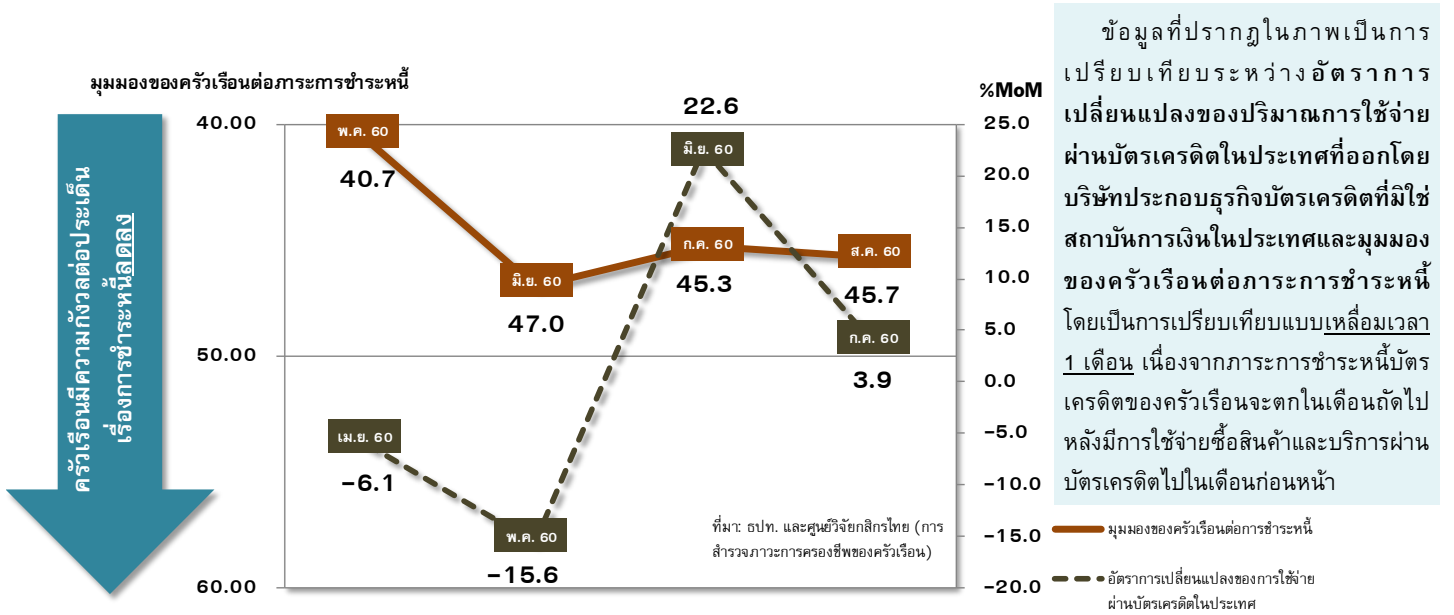
ครัวเรือนในเขตกรุงเทพฯ และปริมณฑลมองภาวะการครองชีพอีก 3 เดือนข้างหน้าดีขึ้น สะท้อนจากดัชนีสะท้อนมุมมองคาดการณ์ในช่วง 3 เดือนข้างหน้า (3-month Expected KR-ECI) ปรับตัวดีขึ้นจากระดับ 45.8 ในเดือนก.ค. มาอยู่ที่ระดับ 46.2 ในเดือนส.ค. โดยมุมมองของครัวเรือนที่ดีขึ้นมาจากประเด็นเรื่องค่าใช้จ่ายที่ในช่วง 3 เดือนข้างหน้าอาจจะมีรายการพิเศษไม่มาก โดยเฉพาะไม่มีวันหยุดยาว นอกจากนี้ ครัวเรือนยังมีมุมมองที่ดีขึ้นต่อประเด็นเรื่องการชำระหนี้ในอนาคต ส่วนหนึ่งเป็นเพราะครัวเรือนบางส่วนเริ่มมีความระมัดระวังเรื่องการก่อหนี้มากขึ้น โดยเฉพาะหนี้บัตรเครดิต ตลอดจน ‘มาตรการดูแลสินเชื่อบัตรเครดิตและสินเชื่อส่วนบุคคลภายใต้การกำกับ’ ที่จะเริ่มมีการบังคับใช้ตั้งแต่ 1 ก.ย. 2560 น่าจะมีส่วนช่วยให้ครัวเรือนก่อหนี้ได้เหมาะสมกับความสามารถในการชำระหนี้ของตนเองมากยิ่งขึ้น

อย่างไรก็ตาม เนื่องด้วยช่วงระยะเวลาที่ทำการสำรวจเป็นช่วงก่อนที่จะมีการประกาศขึ้นราคาสินค้าหลายรายการของหน่วยงาน/องค์กร ครัวเรือนจึงไม่ได้ให้นำหนักกับการปรับเพิ่มราคาสินค้าหลายรายการ ไม่ว่าจะเป็น (1) ค่าโดยสารรถไฟฟ้า BTS ที่ปรับขึ้น 1-3 บาทต่อรอบการเดินทางตั้งแต่ 1 ต.ค. 2560 เป็นต้นไป (2)

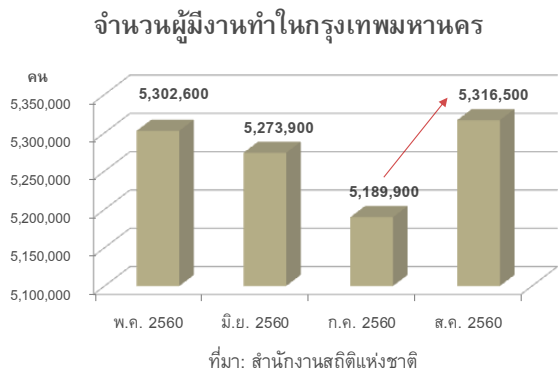
ราคาก๊าซหุงต้มที่ปรับขึ้นจาก 20.49 บาท/กก. มาเป็น 21.15 บาท/กก. (ราคาเพิ่มขึ้น 10 บาทต่อถัง 15 กก.) ตั้งแต่ 6 ก.ย. 2560 เป็นต้นไป รวมไปถึง (3) ราคาก๊าซเอ็นจีวีที่จะปรับขึ้นจาก 13.19 บาท/กก. มาเป็น 13.70 บาท/กก. โดยจะมีผลตั้งแต่ 16 ก.ย. 2560 เป็นต้นไป ซึ่งอาจมีผลในเชิงลบต่อมุมมองของครัวเรือนต่อสถานการณ์ทางด้านราคาสินค้าในอีก 3 เดือนข้างหน้าในการสำรวจรอบเดือนถัดไป

ในขณะที่ภาวะการครองชีพของครัวเรือนในเดือนส.ค. ปรับตัวดีขึ้นเล็กน้อยจากเดือนก่อนหน้า สะท้อนจากดัชนีภาวะเศรษฐกิจของครัวเรือน (KR-ECI) ที่เพิ่มขึ้นจากระดับ 45.5 ในเดือนก.ค. มาอยู่ที่ระดับ 45.7 ในเดือนส.ค. 2560 ตามลำดับ โดยปัจจัยที่ทำให้ภาวะการดำรงชีพของครัวเรือนในปัจจุบันปรับตัวดีขึ้นเล็กน้อย คือ

1. ราคาอาหารสดถูกลง สอดคล้องกับตัวเลขดัชนีราคาสินค้าผู้บริโภคในหมวดอาหารสดที่ในเดือนส.ค. ปรับตัวลดลงจากเดือนก่อนหน้าร้อยละ 0.76 จากราคาผักและผลไม้ที่ถูกกลางตามปริมาณผลผลิตฤดูกาลที่ออกสู่ตลาดจำนวนมาก
2. ครัวเรือนบางส่วนมีการชำระหนี้บัตรเครดิตลดลงในเดือนส.ค. จากการใช้จ่ายที่น้อยลงในเดือนก่อนหน้า สอดคล้องกับตัวเลขการใช้จ่ายผ่านบัตรเครดิตในประเทศของบัตรที่ออกโดยบริษัทประกอบธุรกิจบัตรเครดิตที่ไม่ใช่สถาบันการเงินในประเทศที่ในเดือนก.ค. ขยายตัวในอัตราที่ชะลอลงมาอยู่ที่ร้อยละ 3.9 MoM เมื่อเทียบกับเดือนมิ.ย. ที่ขยายตัวสูงถึงร้อยละ 22.6 MoM



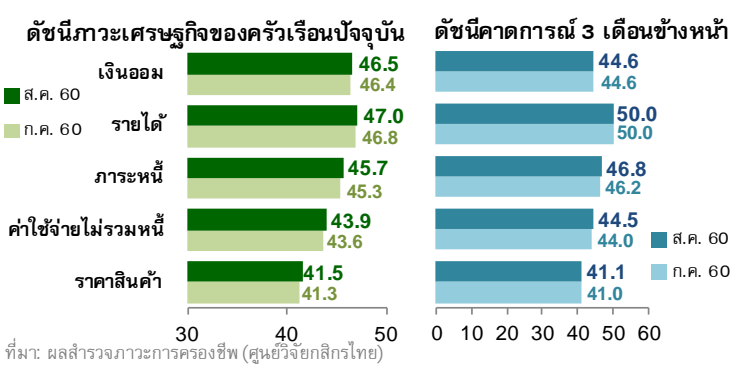
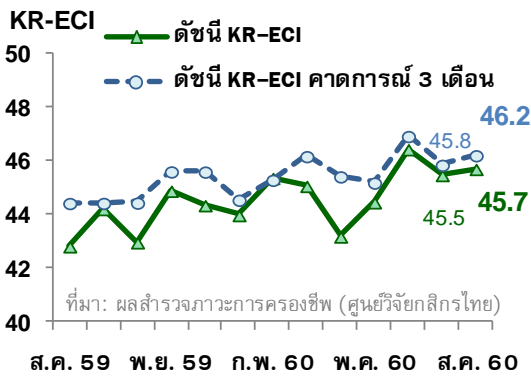
3. ครัวเรือนที่เป็นลูกจ้างมีมุมมองที่ดีขึ้นต่อภาวะการมีงานทำของตนเอง สอดคล้องกับจำนวนผู้มีงานทำในกรุงเทพฯ ประจำเดือนส.ค. 2560 ที่เพิ่มขึ้น 126,600 ตำแหน่งจากเดือนก.ค. โดยอุตสาหกรรมที่มีจำนวนผู้มีงานทำเพิ่มขึ้นได้แก่ ภาคการผลิต ภาคการค้า (ขายส่ง/ขายปลีก) รวมไปถึงธุรกิจที่พักแรมและบริการด้านร้านอาหาร



บริการทุกระดับประทับใจ

โดยสรุป จากการสำรวจในเดือนส.ค. 2560 พบว่า ครัวเรือนในเขตกรุงเทพฯ และปริมณฑลมีมุมมองต่อภาวะการครองชีพในอีก 3 เดือนข้างหน้าดีขึ้น จากประเด็นค่าใช้จ่ายและภาวะการชำระหนี้ที่คาดว่าจะลดลงในระยะข้างหน้า ขณะที่ภาวะการครองชีพในเดือนส.ค. 2560 ปรับตัวดีขึ้นเล็กน้อยจากราคาอาหารสดที่ถูกกลงและภาวะการชำระหนี้บัตรเครดิตที่ลดลงเป็นสำคัญ ทั้งนี้ จากปัจจัยที่หนุนให้ผลสำรวจดีขึ้นทั้งในปัจจุบันและอนาคตสะท้อนได้ว่าครัวเรือนมีความระมัดระวังหรืออ่อนไหวในเรื่องค่าใช้จ่ายและการก่อหนี้ สำหรับสถานการณ์ในเดือนถัดไป ยังต้องติดตามทิศทางราคาสินค้าที่มีการขยับขึ้นบางรายการ รวมถึงมาตรการเศรษฐกิจของภาครัฐที่อาจจะออกมาเพิ่มเติม

ดัชนีภาวะเศรษฐกิจของครัวเรือน (KR-ECI) องค์ประกอบดัชนีภาวะเศรษฐกิจของครัวเรือน



ดัชนีภาวะเศรษฐกิจของครัวเรือน (KR Household Economic Condition Index หรือ KR-ECI) จัดทำขึ้นโดยศูนย์วิจัยกสิกรไทย เพื่อให้เป็นเครื่องชี้ที่สะท้อนความรู้สึกของครัวเรือนที่มีต่อภาวะการครองชีพทั้งในปัจจุบัน และในช่วง 3 เดือนข้างหน้า โดยค่าดัชนีที่สูงกว่าระดับ 50 หมายถึง ครัวเรือนส่วนใหญ่มองว่า ภาวะการครองชีพ "ดีขึ้น" ในทางตรงกันข้าม ค่าดัชนีที่ต่ำกว่าระดับ 50 หมายถึงภาวะการครองชีพ "แย่ลง"



Disclaimer

รายงานวิจัยฉบับนี้จัดทำเพื่อเผยแพร่ทั่วไป โดยจัดทำขึ้นจากแหล่งข้อมูลต่างๆ ที่น่าเชื่อถือ แต่บริษัทฯ มิอาจรับรองความถูกต้อง ความน่าเชื่อถือ หรือความสมบูรณ์เพื่อใช้ในทางการค้าหรือประโยชน์อื่นใด บริษัทฯ อาจมีการเปลี่ยนแปลงปรับปรุงข้อมูลได้ตลอดเวลาโดยไม่ต้องแจ้งให้ทราบล่วงหน้า ทั้งนี้ผู้ใช้ข้อมูลต้องให้ความสำคัญระมัดระวังในการใช้ข้อมูลต่างๆ ด้วยวิจารณญาณของตนเองและรับผิดชอบในความเสี่ยงเองทั้งสิ้น บริษัทฯ จะไม่รับผิดชอบผู้ใช้นี้หรือบุคคลใด ในความเสียหายใดจากการใช้ข้อมูลดังกล่าว ข้อมูลในรายงานฉบับนี้จึงไม่ถือว่าเป็นการให้ความเห็นหรือคำแนะนำในการตัดสินใจทางธุรกิจ แต่อย่างใดทั้งสิ้น