



## ความเชื่อมั่นครัวเรือนเขตกรุงเทพฯ ปรับตัวดีขึ้นในเดือนมิ.ย. 2560 จากความกังวลที่ลดลงในเรื่องหนี้สินซึ่งเป็นปัจจัยชั่วคราว

- ดัชนีภาวะเศรษฐกิจของครัวเรือน (KR-ECI) ในเขตกรุงเทพฯ และปริมณฑลปรับตัวดีขึ้นติดต่อกันเป็นเดือนที่ 2 มาอยู่ที่ระดับ 46.4 ในเดือนมิ.ย. 2560 จากความกังวลที่ลดลงต่อประเด็นเรื่องภาระหนี้สินและสถานการณ์ทางด้านราคาสินค้าเป็นสำคัญ ในขณะที่ดัชนีสะท้อนมุมมองคาดการณ์ 3 เดือนข้างหน้า (3-month Expected KR-ECI) ปรับตัวดีขึ้นด้วยเช่นกัน มาอยู่ที่ระดับ 46.9 ในเดือนมิ.ย. 2560 ซึ่งส่วนหนึ่งได้รับผลดีจากความเชื่อมั่นของครัวเรือนที่เพิ่มขึ้นในปัจจุบัน บวกกับยังไม่มีปัจจัยหรือสถานการณ์ใดๆ เข้ามากระทบต่อภาวะการครองชีพของครัวเรือนในระยะ 3 เดือนข้างหน้า
- ศูนย์วิจัยกสิกรไทย มองว่า ความเชื่อมั่นของครัวเรือนที่ปรับตัวขึ้นทั้งในปัจจุบันและในอนาคตอาจจะมาจากปัจจัยบวกเฉพาะชั่วคราว ซึ่งยังต้องติดตามประเด็นต่างๆ ที่จะเข้ามามีผลกระทบต่อความเชื่อมั่นของครัวเรือนในระยะข้างหน้า โดยเฉพาะความกังวลในประเด็นเรื่องรายได้และภาวะการมีงานทำของครัวเรือนที่ในช่วง 5 เดือนแรกของปีนี้มีอัตราการว่างงานสูงกว่าปีก่อน นอกจากนี้ ยังต้องติดตามการปรับตัวของผู้ประกอบการไทยภายใต้พ.ร.ก. การบริหารจัดการการทำงานของคนต่างด้าว พ.ศ. 2560 ในช่วง 6 เดือนที่เหลือของปีนี้

แม้ในเดือนมิ.ย. 2560 ที่ผ่านมา สถานการณ์ราคาสินค้าเกษตรหลายรายการสำคัญ ไม่ว่าจะเป็นยางพารา มันสำปะหลัง รวมถึงสินค้าเกษตรกลุ่มไม้ผล จะปรับตัวลดลงจากเดือนก่อนหน้า ส่งผลต่อรายได้ครัวเรือนเกษตรในพื้นที่ต่างจังหวัด แต่อย่างไรก็ดี การปรับตัวลดลงของราคาพืชผลเกษตรในช่วงที่ผ่านมาไม่ได้กระทบความเชื่อมั่นของครัวเรือนในเขตกรุงเทพฯ และปริมณฑลที่ให้น้ำหนักกับประเด็นเรื่องค่าครองชีพและอำนาจการซื้อมากกว่า โดยความเชื่อมั่นของครัวเรือนในเขตกรุงเทพฯ และปริมณฑลเดือนมิ.ย. 2560 ปรับตัวขึ้นต่อเนื่องเป็นเดือนที่ 2 จากความกังวลที่ลดลงต่อประเด็นเรื่องภาระหนี้สินเป็นสำคัญ สะท้อนจากดัชนีองค์ประกอบที่แสดงมุมมองต่อภาระหนี้สินปรับตัวขึ้นมากจากระดับ 40.7 ในเดือนพ.ค. มาอยู่ที่ระดับ 47.0 ในเดือนมิ.ย. 2560 ซึ่งนับเป็นระดับความเชื่อมั่น (ในด้านภาระหนี้สิน) ที่สูงกว่าปกติ (Unusually High) จึงได้ทำการสอบถามเพิ่มเติมถึงสาเหตุที่ทำให้ครัวเรือนมีความกังวลลดลงในเรื่องภาระหนี้สิน พบว่า

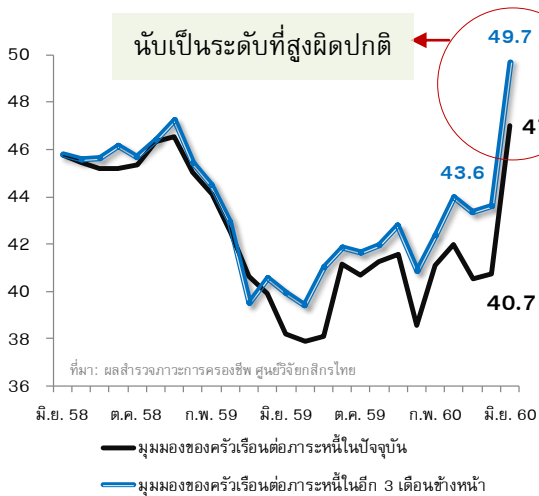
☞ มาตรการต่างๆ จากทางภาครัฐที่ช่วยบรรเทาภาวะการครองชีพของประชาชน โดยเฉพาะโครงการคลินิกแก้หนี้ (โครงการนำร่อง) ที่ธนาคารแห่งประเทศไทย (ธปท.) ร่วมกับธนาคารพาณิชย์และ

บริษัท บริหารสินทรัพย์สุขุมวิท จำกัด จัดตั้งขึ้นเพื่อแก้ไขปัญหาหนี้ส่วนบุคคลที่ไม่มีหลักประกัน เป็นหนึ่งปัจจัยที่ทำให้ครัวเรือนผ่อนคลายความกังวลในเรื่องภาระหนี้สิน

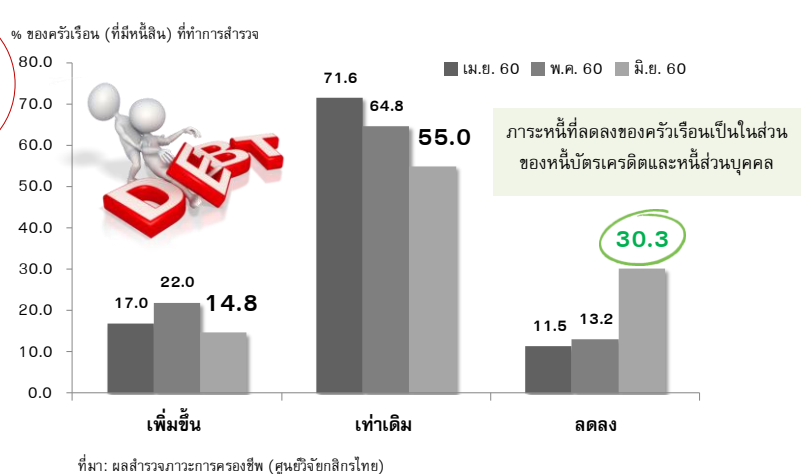
- ☞ ครัวเรือนบางส่วนได้รับค่าตอบแทนพิเศษประจำปี (mid-year bonus) ซึ่งมีลักษณะเป็นเงินก้อนมาใช้ชำระหนี้เงินต้น (หนี้เพื่อที่อยู่อาศัย รวมถึงหนี้ที่กู้ยืมญาติมิตรและเพื่อนฝูงมา) ซึ่งทำให้การแบกรับภาระหนี้สินในแต่ละเดือนของครัวเรือนลดลง
- ☞ เป็นผลเชิงเทคนิคจาก (1) ในเดือนมิ.ย. 2560 เป็นเดือนที่ครบกำหนดการชำระคืนหนี้บัตรเครดิตงวดสุดท้ายหรือใกล้งวดสุดท้ายที่ครัวเรือนจ่ายชำระหนี้สินค้างคงทนและสินค้ำคงทน (เช่น ชื้อโทรศัพท์มือถือแบบผ่อนจ่าย 6 เดือน) ไปในช่วงเดือนธ.ค. 2559 ที่มีมาตรการขอความช่วยเหลือ (14 - 31 ธ.ค. 2559) รวมไปถึง (2) การชำระคืนหนี้เพื่อการอุปโภคบริโภค (หนี้บัตรเครดิตและหนี้ส่วนบุคคล) ที่ครัวเรือนใช้จ่ายไปในช่วงเทศกาลสงกรานต์ (มีกำหนดครบชำระคืนในเดือนพ.ค.)

อย่างไรก็ตาม ปัจจัยที่กล่าวมาข้างต้นบางปัจจัยอาจจะเป็น ‘ปัจจัยเฉพาะชั่วคราว’ ที่ส่งผลให้ ครัวเรือนมีความกังวลต่อประเด็นเรื่องภาระหนี้ลดลงในเดือนมิ.ย. 2560 เนื่องจากประเด็นเรื่องหนี้ครัวเรือนที่อยู่ในระดับสูงยังเป็นแรงกดดันต่อภาวะการครองชีพของครัวเรือน ซึ่งเป็นปัญหาระยะยาวของเศรษฐกิจไทยที่จะต้องทยอยแก้ไขต่อไป

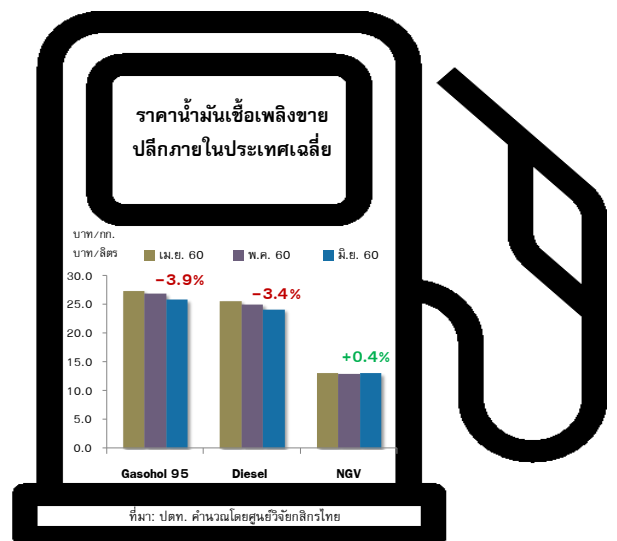
มุมมองของครัวเรือนต่อภาระหนี้ในปัจจุบันและในอนาคต



การเปลี่ยนแปลงของหนี้สินครัวเรือนเมื่อเทียบกับเดือนก่อนหน้า



นอกจากความกังวลที่ลดลงต่อประเด็นเรื่องหนี้สินแล้ว ครัวเรือนยังมีความกังวลน้อยลงต่อประเด็นเรื่องสถานการณ์ทางด้านราคาสินค้า เนื่องจากราคาสินค้าหลายหมวดรายการที่ไม่ใช่อาหารและเครื่องดื่มปรับตัวลดลงในเดือนมิ.ย. (เมื่อเทียบกับเดือนก่อนหน้า) ไม่ว่าจะเป็นราคาน้ำมันเชื้อเพลิงขายปลีกภายในประเทศที่ลดลงต่อเนื่องเป็นเดือนที่ 2 ตามทิศทางราคาน้ำมันดิบในตลาดโลกหลังได้รับแรงกดดันจากอุปทานน้ำมันของสหรัฐฯ ที่เพิ่มขึ้น รวมถึงราคาเสื้อผ้าเครื่องนุ่งห่มที่ผู้ประกอบการ



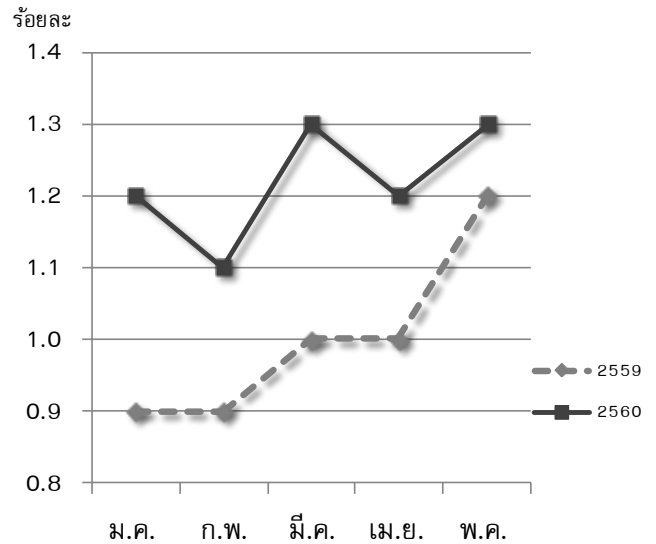
บริการทุกระดับประทับใจ

และห้างสรรพสินค้ามีการจัดโปรโมชั่นลดราคากลางปี (Mid-Year Sale) สอดคล้องกับดัชนีราคาผู้บริโภคหมวดอื่นๆ ไม่ใช่อาหารและเครื่องดื่มประจำเดือนมิ.ย. 2560 ที่ติดลบร้อยละ 0.32 เมื่อเทียบกับเดือนก่อนหน้า

**ในขณะที่ดัชนีสะท้อนมุมมองคาดการณ์ในช่วง 3 เดือนข้างหน้า (3-month Expected KR-ECI) ปรับตัวดีขึ้นจากเดือนก่อนหน้า** ส่วนหนึ่งได้รับอานิสงส์จากมุมมองต่อภาวะเศรษฐกิจของครัวเรือนในปัจจุบันที่ปรับตัวดีขึ้น ประกอบกับยังไม่มีปัจจัยหรือสถานการณ์ใดๆ เข้ามาบั่นทอนความเชื่อมั่นของครัวเรือนในระยะข้างหน้า

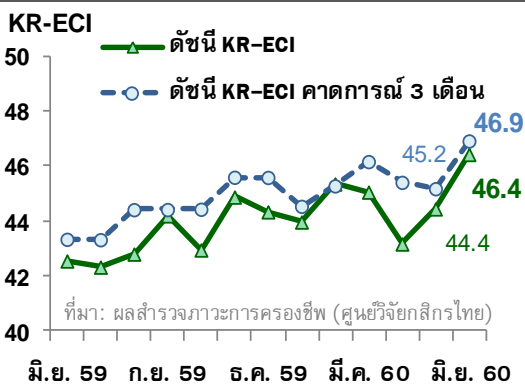
อย่างไรก็ตาม ยังมีประเด็นที่อาจจะส่งผลต่อความเชื่อมั่นของครัวเรือนในระยะข้างหน้า โดยเฉพาะในประเด็นเรื่องรายได้และภาวะการมีงานทำที่ครัวเรือนยังมีความกังวลอยู่ สอดคล้องกับอัตราการว่างงานในช่วง 5 เดือนแรกของปีนี้ที่ยังอยู่ในระดับสูงกว่าช่วงเดียวกันของปีก่อน นอกจากนี้ ยังต้องติดตามประเด็นการปรับตัวของผู้ประกอบการภายใต้พ.ร.ก. การบริหารจัดการการทำงานของคนต่างด้าว พ.ศ. 2560 ในช่วง 6 เดือนที่เหลือของปี 2560

**อัตราการว่างงานในประเทศ**

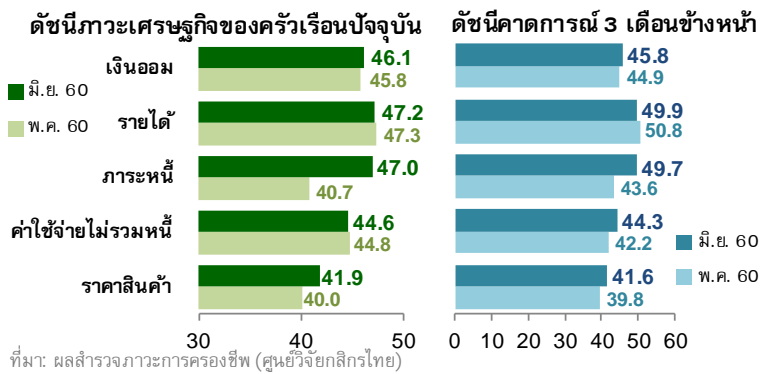


ที่มา: สำนักงานสถิติแห่งชาติ

**ดัชนีภาวะเศรษฐกิจของครัวเรือน (KR-ECI)**



**องค์ประกอบดัชนีภาวะเศรษฐกิจของครัวเรือน**



ดัชนีภาวะเศรษฐกิจของครัวเรือน (KR Household Economic Condition Index หรือ KR-ECI) จัดทำขึ้นโดยศูนย์วิจัยกสิกรไทย เพื่อให้เป็นเครื่องมือที่สะท้อนความรู้สึกของครัวเรือนที่มีต่อภาวะการครองชีพทั้งในปัจจุบัน และในช่วง 3 เดือนข้างหน้า โดยค่าดัชนีที่สูงกว่าระดับ 50 หมายถึง ครัวเรือนส่วนใหญ่มองว่า ภาวะการครองชีพ "ดีขึ้น" ในทางตรงกันข้าม ค่าดัชนีที่ต่ำกว่าระดับ 50 หมายถึงภาวะการครองชีพ "แย่ลง"

**โดยสรุป** ความเชื่อมั่นของครัวเรือนเขตกรุงเทพฯ และปริมณฑลในปัจจุบันปรับตัวดีขึ้นจากความกังวลที่ลดลงต่อประเด็นเรื่องภาระหนี้สินและสถานการณ์ทางด้านราคาสินค้า ซึ่งน่าจะเป็นปัจจัยเฉพาะชั่วคราวที่เกิดขึ้นในเดือนมิ.ย. นี้ ขณะที่ความเชื่อมั่นของครัวเรือนในอีก 3 เดือนข้างหน้าก็ปรับตัวดีขึ้นด้วยเช่นกัน จากความกังวลที่ลดลงต่อประเด็นเรื่องสถานการณ์ทางด้านราคาสินค้า ค่าใช้จ่าย รวมถึงภาระหนี้สิน อย่างไรก็ตาม ศูนย์วิจัยกสิกรไทยยังคงมีมุมมองเชิงระมัดระวังและจะติดตามภาวะเศรษฐกิจของครัวเรือนอย่างใกล้ชิดถึงปัจจัยที่จะเข้ามากระทบความเชื่อมั่นของครัวเรือนในระยะข้างหน้า



-----  
Disclaimer

รายงานวิจัยฉบับนี้จัดทำเพื่อเผยแพร่ทั่วไป โดยจัดทำขึ้นจากแหล่งข้อมูลต่างๆที่น่าเชื่อถือ แต่บริษัทฯ มิอาจรับรองความถูกต้อง ความน่าเชื่อถือ หรือความสมบูรณ์เพื่อใช้ในทางการค้าหรือประโยชน์อื่นใด บริษัทฯ อาจมีการเปลี่ยนแปลงปรับปรุงข้อมูลได้ตลอดเวลาโดยไม่ต้องแจ้งให้ทราบล่วงหน้า ทั้งนี้ผู้ใช้ข้อมูลต้องใช้ความระมัดระวังในการใช้ข้อมูลต่างๆ ด้วยวิจารณญาณของตนเองและรับผิดชอบในความเสี่ยงเองทั้งสิ้น บริษัทฯ จะไม่รับผิดชอบผู้ใช้นี้หรือบุคคลใดในความเสียหายใดจากการใช้ข้อมูลดังกล่าว ข้อมูลในรายงานฉบับนี้จึงไม่ถือว่าเป็นการให้ความเห็นหรือคำแนะนำในการตัดสินใจทางธุรกิจ แต่อย่างใดทั้งสิ้น