



## สินเชื่อเดือน เม.ย. 2560 ชัยดีขึ้น ... จากทั้งลูกค้า ธุรกิจ และรายย่อย

ECONOMIC BRIEF

ปีที่ 24 ฉบับที่ 3683

วันที่ 25 พฤษภาคม 2560

ศูนย์วิจัยกสิกรไทย สรุปข้อมูลสินเชื่อ เงินฝาก และสภาพคล่อง ของธนาคารพาณิชย์ไทย 14 แห่ง ณ สิ้นเดือนเมษายน 2560 จากเอกสารรายการย่อแสดงสินทรัพย์และหนี้สิน (ถ.พ.1.1) โดยมีสาระสำคัญ ดังนี้

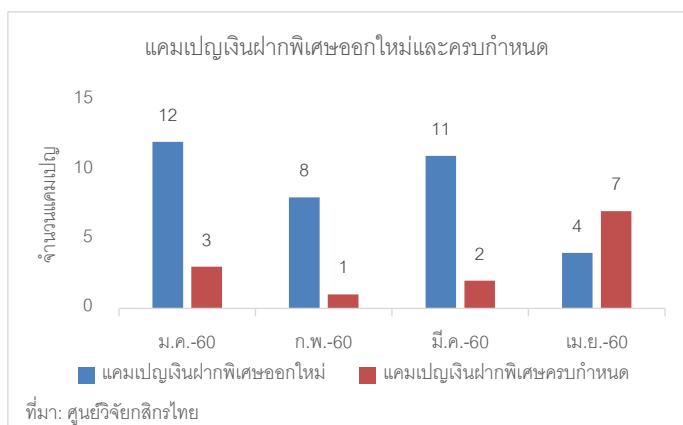
### สินเชื่อสุทธิเดือนเมษายน 2560 เพิ่มขึ้นในหมวดสินเชื่อธุรกิจและรายย่อย

➤ ภาพรวมสินเชื่อเดือน เม.ย. 2560 ปรับตัวเพิ่มขึ้น 0.4% MoM และ 2.13% YoY ซึ่งเป็นระดับที่สูงที่สุดในปีนี้ โดยเป็นผลจากสินเชื่อภาคธุรกิจขนาดใหญ่และสินเชื่อรายย่อยโดยเฉพาะสินเชื่อเพื่อที่อยู่อาศัย ที่กลับมาปรับตัวดีขึ้น ขณะที่สินเชื่อเอสเอ็มอีโดยเฉพาะขนาดเล็กยังคงชะลอตัวต่อเนื่อง

➤ ทั้งนี้ การปรับลดอัตราดอกเบี้ยสินเชื่ออ้างอิงสำหรับลูกค้ารายย่อยในหลายธนาคาร รวมถึงมติเอกฉันท์ให้ตรึงอัตราดอกเบี้ยนโยบายในการประชุมคณะกรรมการนโยบายการเงิน ในช่วงเดือน พ.ค. คงมีส่วนช่วยผ่อนคลายความกังวลเกี่ยวกับทิศทางอัตราดอกเบี้ย และลดภาระหนี้ของผู้กู้ยืมได้มากขึ้น ขณะเดียวกันในมุมของการขอสินเชื่อใหม่ การปรับลดดอกเบี้ยของธนาคารดังกล่าวอาจช่วยให้ลูกค้าบางกลุ่มมีความสามารถในการชำระหนี้ดีขึ้น และผ่านการพิจารณาด้านเครดิตได้

### เงินฝากเดือนเมษายน 2560 ดีดตัวขึ้นแรง แม้อัตราดอกเบี้ยยังทรงตัวและการระดมเงินฝากพิเศษใหม่ชะลอลง

➤ ภาพรวมเงินฝากเดือน เม.ย. 2560 เพิ่มขึ้นจากเดือนก่อนถึง 1.12% MoM หรือเพิ่มขึ้น 2.51% YoY (และ 2.39% YTD) โดยเพิ่มขึ้นในทุกกลุ่มธนาคาร และเป็นการเพิ่มของเงินฝากประเภทกระแสรายวันและออมทรัพย์ (CASA) เป็นหลัก ซึ่งส่วนหนึ่งมาจากการพักเงินของรายย่อยที่ถูกโยกมาหลังเงินฝากพิเศษครบกำหนดเพื่อรอจังหวะพิจารณาทางเลือกในการออมที่ให้ผลตอบแทนที่จูงใจ ไม่ว่าจะเป็นผลิตภัณฑ์เงินฝากประจำพิเศษที่จะออกในช่วงหลังจากนี้ รวมไปถึงพันธบัตรรัฐบาล



และหุ้นกู้เอกชนอื่นๆ

➤ นอกจากนี้ ในเดือนเม.ย.ที่ผ่านมา ธนาคารพาณิชย์ออกแคมเปญผลิตภัณฑ์เงินฝากพิเศษใหม่ในระดับที่ชะลอลง เมื่อเทียบกับช่วงหลายเดือนก่อนหน้า ซึ่งสะท้อนถึงความพยายามในการบริหารจัดการต้นทุนดอกเบี้ยจ่ายของธนาคารพาณิชย์

#### สภาพคล่องเดือนเมษายน 2560 ผ่อนคลายลงในรอบ 12 เดือน

➤ ภาพรวมสภาพคล่องของธนาคารผ่อนคลายลงจากเดือนก่อนหน้า โดยสัดส่วนเงินให้สินเชื่อรวมต่อเงินฝากรวมกับตราสารหนี้ที่ออกและเงินกู้ยืม (LTD+Borrowing Ratio) ในเดือน เม.ย. 2560 อยู่ที่ระดับต่ำสุดในรอบ 12 เดือนที่ 90.11% สอดคล้องกับอัตราส่วนสินทรัพย์สภาพคล่องต่อสินทรัพย์รวมที่ปรับเพิ่มขึ้นมาที่ระดับ 21.84% จาก 21.60% ในเดือนก่อนหน้า

#### ทิศทางสินเชื่อครึ่งหลัง...ฟื้นตัวดีขึ้น ท่ามกลางแนวโน้มอัตราดอกเบี้ยที่ทรงตัวในระดับต่ำ

การขยายตัวดีขึ้นของเงินให้สินเชื่อในเดือน เม.ย. ที่ผ่านมา โดยเฉพาะการเร่งตัวขึ้นของสินเชื่อรายย่อยในกลุ่มสินเชื่อเพื่อที่อยู่อาศัย และการเติบโตอย่างต่อเนื่องของสินเชื่อเงินทุนหมุนเวียน สำหรับธุรกิจในประเทศ และธุรกิจระหว่างประเทศ เป็นสัญญาณที่ดีที่สำหรับการฟื้นตัวอย่างชัดเจนขึ้นของสินเชื่อธนาคารพาณิชย์ในระยะข้างหน้า ซึ่งเมื่อประกอบกับการพร้อมใจปรับลดอัตราดอกเบี้ยอ้างอิงสำหรับลูกค้ารายย่อยของธนาคารพาณิชย์ลงในช่วงกลางเดือน พ.ค. และโมเมนตัมทางเศรษฐกิจที่น่าจะเร่งตัวได้มากขึ้นในช่วงครึ่งหลังของปี ก็น่าจะย้ำภาพการเติบโตดีขึ้นของสินเชื่อในช่วงถัดไป ซึ่งศูนย์วิจัยกสิกรไทย ยังคงคาดการณ์การเติบโตของสินเชื่อของธนาคารพาณิชย์จดทะเบียนในประเทศไทยปี 2560 ไว้ที่ระดับ 3.0 – 5.0% (ค่ากลางที่ 4.0%)

ขณะเดียวกัน อัตราผลตอบแทนพันธบัตรรัฐบาลที่ยังคงอยู่ในระดับต่ำในระหว่างนี้ ประกอบกับการส่งสัญญาณดำเนินนโยบายอัตราดอกเบี้ยที่ทรงตัวของ กนง. คงมีส่วนช่วยให้ธนาคารบริหารจัดการต้นทุนการเงินได้ดีขึ้น และบรรเทาแรงกดดันต่อการแข่งขันระดมเงินฝากของธนาคารพาณิชย์ลงไปได้บางส่วน โดยเฉพาะอย่างยิ่งในกลุ่มธนาคารที่ยังสำรองสินทรัพย์สภาพคล่องไว้ในระดับสูง และเพียงพอต่อการรองรับความต้องการสินเชื่อในระยะถัดไป

ศูนย์วิจัยกสิกรไทย  
FINANCIAL RESEARCH CENTER



## อันดับธนาคารพาณิชย์ไทยจัดจากเงินให้สินเชื่อ ณ วันที่ 30 เมษายน 2560

หน่วย : ล้านบาท

ธนาคาร	สินเชื่อ							
	เมษายน 2560	ส่วนแบ่งตลาด ร้อยละ	เทียบกับมีนาคม 2560		เทียบกับเมษายน 2559		เทียบกับธันวาคม 2559	
			จำนวน	ร้อยละ	จำนวน	ร้อยละ	จำนวน	ร้อยละ
ไทยพาณิชย์	1,856,792	17.48	-4,338	-0.23	91,149	5.16	6,155	0.33
กรุงเทพ	1,765,064	16.61	10,058	0.57	50,727	2.96	-12,039	-0.68
กรุงไทย	1,740,276	16.38	-5,192	-0.30	-97,504	-5.31	6,078	0.35
กสิกรไทย	1,600,119	15.06	11,318	0.71	76,472	5.02	10,927	0.69
กรุงศรีอยุธยา	1,300,536	12.24	18,501	1.44	103,748	8.67	-2,102	-0.16
ธนาชาต	626,014	5.89	6,973	1.13	-16,378	-2.55	-6,296	-1.00
ทหารไทย	579,641	5.46	6,317	1.10	18,345	3.27	11,306	1.99
ยูโอบี	315,529	2.97	-1,164	-0.37	26,306	9.10	6,558	2.12
ทีสโก้	206,880	1.95	-2,193	-1.05	-13,853	-6.28	-7,114	-3.32
ซีไอเอ็มบีไทย	187,254	1.76	-833	-0.44	-4,283	-2.24	-5,935	-3.07
เกียรตินาคิน	169,353	1.59	-333	-0.20	3,923	2.37	1,911	1.14
แลนด์ แอนด์ เฮ้าส์	142,046	1.34	1,634	1.16	7,093	5.26	3,995	2.89
ไอซีบีซีไทย	93,355	0.88	-1,606	-1.69	7,174	8.32	-442	-0.47
สแตนดาร์ดชาร์เตอร์ดไทย	41,823	0.39	2,848	7.31	-31,770	-43.17	9,539	29.55
รวม	10,624,682	100.00	41,990	0.40	221,150	2.13	22,539	0.21
รวมธนาคารพาณิชย์ขนาดใหญ่ 5 แห่ง	8,262,788	77.77	30,348	0.37	224,593	2.79	9,018	0.11
รวมธนาคารพาณิชย์ขนาดกลาง 2 แห่ง	1,205,655	11.35	13,290	1.11	1,967	0.16	5,009	0.42
รวมธนาคารพาณิชย์ขนาดเล็ก 7 แห่ง	1,156,239	10.88	-1,648	-0.14	-5,409.32	-0.47	8,511	0.74

รวบรวมโดย : ศูนย์วิจัยกสิกรไทย

ที่มา : ธ.พ. 1.1

## อันดับธนาคารพาณิชย์ไทยจัดจากเงินฝาก ณ วันที่ 30 เมษายน 2560

หน่วย : ล้านบาท

ธนาคาร	เงินฝาก							
	เมษายน 2560	ส่วนแบ่งตลาด ร้อยละ	เทียบกับมีนาคม 2560		เทียบกับเมษายน 2559		เทียบกับธันวาคม 2559	
			จำนวน	ร้อยละ	จำนวน	ร้อยละ	จำนวน	ร้อยละ
กรุงเทพ	2,231,312	19.18	44,604	2.04	107,806	5.08	114,654	5.42
กรุงไทย	2,019,073	17.36	23,778	1.19	-103,054	-4.86	43,915	2.22
ไทยพาณิชย์	2,003,531	17.23	-16,682	-0.83	78,166	4.06	-17,922	-0.89
กสิกรไทย	1,815,887	15.61	17,714	0.99	66,329	3.79	17,446	0.97
กรุงศรีอยุธยา	1,147,529	9.87	25,999	2.32	73,808	6.87	44,615	4.05
ธนชาต	684,352	5.88	6,929	1.02	4,301	0.63	6,545	0.97
ทหารไทย	593,147	5.10	5,684	0.97	-48,950	-7.62	-5,875	-0.98
ยูโอบี	348,977	3.00	19,092	5.79	47,119	15.61	24,897	7.68
ซีไอเอ็มบีไทย	172,487	1.48	-9,234	-5.08	15,317	9.75	-11,391	-6.19
ทีสโก้	155,376	1.34	-1,803	-1.15	805	0.52	-574	-0.37
แลนด์ แอนด์ เฮ้าส์	151,633	1.30	2,862	1.92	14,209	10.34	1,993	1.33
เกียรตินาคิน	131,426	1.13	3,342	2.61	30,556	30.29	21,217	19.25
ไอซีบีซีไทย	96,903	0.83	2,340	2.47	19,515	25.22	4,879	5.30
สแตนดาร์ดชาร์เตอร์ดไทย	79,286	0.68	4,068	5.41	-21,678	-21.47	27,105	51.95
รวม	11,630,919	100.00	128,695	1.12	284,248	2.51	271,504	2.39
รวมธนาคารพาณิชย์ขนาดใหญ่ 5 แห่ง	9,217,332	79.25	95,413	1.05	223,055	2.48	202,708	2.25
รวมธนาคารพาณิชย์ขนาดกลาง 2 แห่ง	1,277,499	10.98	12,613	1.00	-44,650	-3.38	670	0.05
รวมธนาคารพาณิชย์ขนาดเล็ก 7 แห่ง	1,136,088	9.77	20,669	1.85	105,843	10.27	68,126	6.38

รวบรวมโดย : ศูนย์วิจัยกสิกรไทย

ที่มา : ธ.พ. 1.1

## อันดับธนาคารพาณิชย์ไทย จัดจากสินทรัพย์ ณ วันที่ 30 เมษายน 2560

หน่วย : ล้านบาท

ธนาคาร	สินทรัพย์							
	เมษายน 2560	ส่วนแบ่งตลาด ร้อยละ	เทียบกับมีนาคม 2560		เทียบกับเมษายน 2559		เทียบกับธันวาคม 2559	
			จำนวน	ร้อยละ	จำนวน	ร้อยละ	จำนวน	ร้อยละ
กรุงเทพ	2,923,132	18.08	31,040	1.07	64,073	2.24	84,333	2.97
ไทยพาณิชย์	2,666,843	16.50	-2,256	-0.08	60,226	2.31	5,402	0.20
กรุงไทย	2,659,867	16.46	35,285	1.34	-127,225	-4.56	45,070	1.72
กสิกรไทย	2,526,121	15.63	77,461	3.16	185,049	7.90	58,869	2.39
กรุงศรีอยุธยา	1,823,657	11.28	42,939	2.41	92,102	5.32	17,690	0.98
ธนาชาต	909,060	5.62	128	0.01	-11,588	-1.26	2,192	0.24
ทหารไทย	844,808	5.23	40,378	5.02	15,518	1.87	24,636	3.00
ยูโอบี	460,097	2.85	15,606	3.51	43,281	10.38	8,354	1.85
ซีไอเอ็มบีไทย	280,667	1.74	-11,320	-3.88	-12,660	-4.32	-14,956	-5.06
ทีดีจี	255,143	1.58	-769	-0.30	-16,611	-6.11	-5,608	-2.15
เกียรตินาคิน	223,089	1.38	-1,672	-0.74	3,019	1.37	2,777	1.26
สแตนดาร์ดชาร์เตอร์ดไทย	210,059	1.30	8,285	4.11	-370	-0.18	19,358	10.15
ไอซีบีซีไทย	166,585	1.03	-1,189	-0.71	25,917	18.42	8,435	5.33
แลนด์ แอนด์ เฮ้าส์	214,188	1.33	1,853	0.87	7,753	3.76	4,493	2.14
รวม	16,163,316	100.00	235,770	1.48	328,483	2.07	261,043	1.64
รวมธนาคารพาณิชย์ขนาดใหญ่ 5 แห่ง	12,599,621	77.95	184,470	1.49	274,225	2.22	211,363	1.71
รวมธนาคารพาณิชย์ขนาดกลาง 2 แห่ง	1,753,868	10.85	40,506	2.36	3,929	0.22	26,828	1.55
รวมธนาคารพาณิชย์ขนาดเล็ก 7 แห่ง	1,809,827	11.20	10,794	0.60	50,329	2.86	22,852	1.28

รวบรวมโดย : ศูนย์วิจัยกสิกรไทย

ที่มา : ธ.พ. 1.1

## Disclaimer

รายงานวิจัยฉบับนี้จัดทำเพื่อเผยแพร่ทั่วไป โดยจัดทำขึ้นจากแหล่งข้อมูลต่างๆ ที่น่าเชื่อถือ แต่บริษัทฯ มิอาจรับรองความถูกต้อง ความน่าเชื่อถือ หรือความสมบูรณ์เพื่อใช้ในทางการค้าหรือประโยชน์อื่นใด บริษัทฯ อาจมีการเปลี่ยนแปลงปรับปรุงข้อมูลได้ตลอดเวลาโดยไม่ต้องแจ้งให้ทราบล่วงหน้า ทั้งนี้ผู้ใช้ข้อมูลต้องใช้ความระมัดระวังในการใช้ข้อมูลต่างๆ ด้วยวิจารณญาณของตนเองและรับผิดชอบในความเสี่ยงเองทั้งสิ้น บริษัทฯ จะไม่รับผิดชอบผู้ซื้อหรือบุคคลใดในความเสียหายใดจากการใช้ข้อมูลดังกล่าว ข้อมูลในรายงานฉบับนี้จึงไม่ถือว่าเป็นการให้ความเห็นหรือคำแนะนำในการตัดสินใจทางธุรกิจ แต่อย่างใดทั้งสิ้น

บริการทุกระดับประทับใจ