

## คาดเปิดเทอมใหญ่ปี' 60 ผู้ปกครองในกรุงเทพฯ ใช้จ่ายสะพัด 27,000 ล้านบาท ขยายตัวร้อยละ 4

### ▶ ประเด็นสำคัญ

- ศูนย์วิจัยกสิกรไทย สสำรวจพฤติกรรมผู้ปกครองในกรุงเทพฯ และปริมณฑล ในช่วงเปิดเทอมใหญ่ปี 2560 ผลสำรวจ พบว่า กลุ่มตัวอย่างส่วนใหญ่ มองว่า เศรษฐกิจอยู่ในภาวะทรงตัวถึงดีขึ้น ประกอบกับค่าใช้จ่ายด้านการศึกษาของบุตรหลานเป็นค่าใช้จ่ายที่สามารถวางแผนหรือคาดการณ์ได้ล่วงหน้า ส่งผลให้กลุ่มตัวอย่างส่วนใหญ่ร้อยละ 62 ไม่กังวลเกี่ยวกับสภาพคล่องทางการเงินในช่วงเปิดเทอมใหญ่ปี 2560
- นอกจากนี้ กลุ่มตัวอย่างส่วนใหญ่ยังไม่ปรับลดค่าใช้จ่ายด้านการศึกษาของบุตรหลาน เมื่อเทียบกับในช่วงเปิดเทอมใหญ่ของปีที่ผ่านมา โดยแหล่งที่มาของงบประมาณเพื่อใช้จ่ายของกลุ่มตัวอย่างส่วนใหญ่ร้อยละ 80 มาจากเงินเก็บออม สะท้อนถึงการเตรียมความพร้อมด้านการเงินของผู้ปกครองไว้ล่วงหน้า
- ศูนย์วิจัยกสิกรไทย คาดว่า ในช่วงเปิดเทอมใหญ่ปี 2560 ผู้ปกครองในกรุงเทพฯ และปริมณฑล น่าจะใช้จ่ายด้านการศึกษาสำหรับบุตรหลานคิดเป็นเม็ดเงินสะพัด 27,000 ล้านบาท ขยายตัวร้อยละ 4 เมื่อเทียบกับในช่วงเปิดเทอมใหญ่ปี 2559 โดยการใช้จ่ายด้านค่าเทอม และค่าเรียนกวดวิชา หนุนให้เม็ดเงินค่าใช้จ่ายด้านการศึกษาโดยรวมยังสามารถขยายตัว เมื่อเทียบกับในช่วงเปิดเทอมใหญ่ปี 2559

ในช่วงก่อนเปิดเทอมใหญ่เดือนพฤษภาคมของทุกปี เป็นช่วงที่ผู้ปกครองใช้จ่ายด้านการศึกษาสำหรับบุตรหลาน ทั้งค่าเทอม และค่าใช้จ่ายที่เกี่ยวข้องอื่นๆ เช่น การซื้อสินค้าที่เกี่ยวข้องกับการศึกษา การเรียนกวดวิชา การเรียนเสริมทักษะ เป็นต้น ที่ก่อให้เกิดเม็ดเงินสะพัดสู่ธุรกิจที่เกี่ยวข้องกับการศึกษา

สำหรับในช่วงเปิดเทอมใหญ่เดือนพฤษภาคม 2560 นี้ ผู้ปกครองส่วนใหญ่ยังไม่ปรับลดค่าใช้จ่ายด้านการศึกษาของบุตรหลาน ส่งผลให้ผู้ประกอบการธุรกิจที่เกี่ยวข้องกับการศึกษาสามารถเร่งทำการตลาด เพื่อกระตุ้นการใช้จ่ายจากผู้ปกครอง

**ผลโพลล์ชี้ ผู้ปกครองส่วนใหญ่ไม่กังวลเกี่ยวกับสภาพคล่องในช่วงเปิดเทอมใหญ่ปี 2560  
โดยยังไม่ปรับลดค่าใช้จ่ายด้านการศึกษาของบุตรหลาน**

ศูนย์วิจัยกสิกรไทย สสำรวจพฤติกรรมผู้ปกครองที่มีบุตรหลานที่กำลังศึกษาตั้งแต่ระดับอนุบาลถึงมัธยมศึกษา ในกรุงเทพฯ และปริมณฑล ในช่วงเปิดเทอมใหญ่ปี 2560 จำนวน 500 คน ครอบคลุมสาขาอาชีพหลัก และระดับรายได้ ระหว่างวันที่ 17-28 เมษายน 2560 ผลสำรวจที่สำคัญมีดังนี้

- ผู้ปกครองส่วนใหญ่ไม่กังวลเกี่ยวกับสภาพคล่องทางการเงินในช่วงเปิดเทอมใหญ่ปี 2560

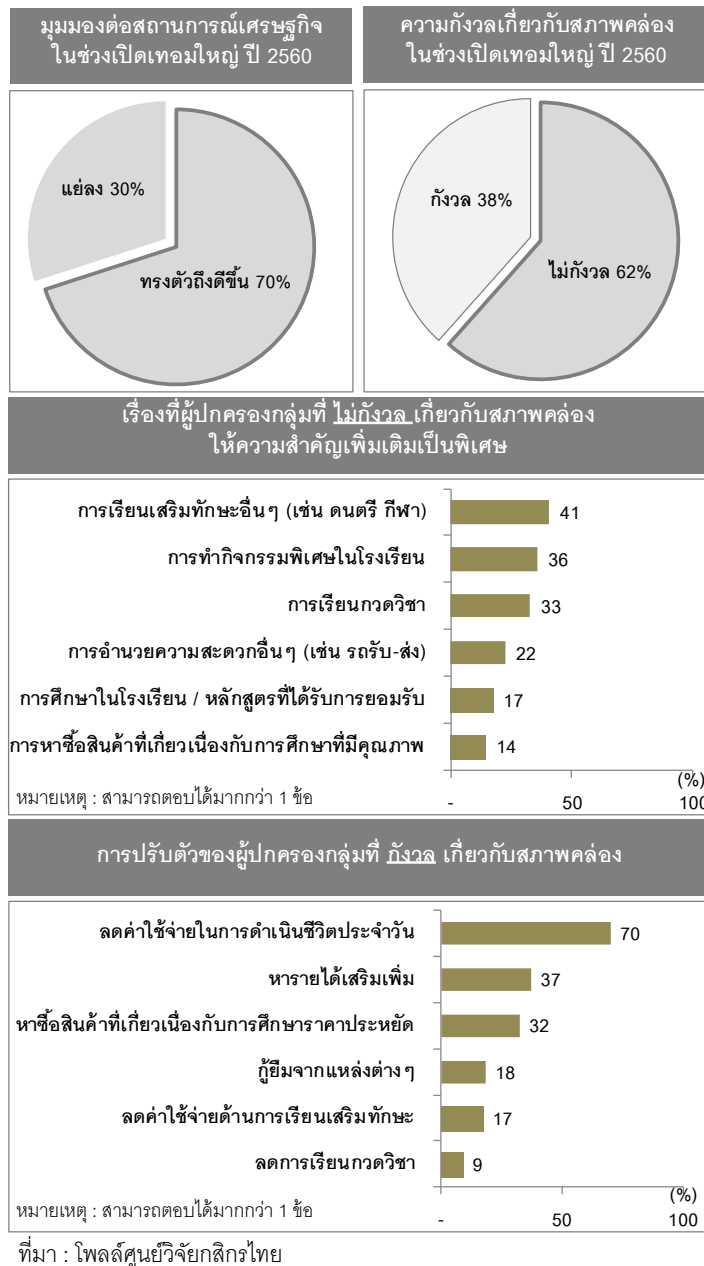
ผลสำรวจด้านมุมมองต่อสถานการณ์เศรษฐกิจของประเทศไทยในช่วงเปิดเทอมใหญ่ปี 2560 พบว่า กลุ่มตัวอย่างส่วนใหญ่ร้อยละ 70 มองว่าเศรษฐกิจอยู่ในภาวะทรงตัวถึงดีขึ้น เมื่อเทียบกับในช่วงเปิดเทอมใหญ่ของปีที่ผ่านมา และอีกร้อยละ 30 มองว่าเศรษฐกิจแย่ลง

ทั้งนี้ กลุ่มตัวอย่างส่วนใหญ่ร้อยละ 62 ไม่กังวลเกี่ยวกับสภาพคล่องทางการเงินในช่วงเปิดเทอมใหญ่ปี 2560 ในจำนวนนี้ ส่วนใหญ่ให้ความสำคัญกับการเรียนเสริมทักษะ (เช่น ดนตรี กีฬา) การทำกิจกรรมพิเศษในโรงเรียน รวมถึงการเรียนกวดวิชาเพิ่มเติมเป็นพิเศษ เมื่อเทียบกับในช่วงเปิดเทอมใหญ่ของปีที่ผ่านมา

ในขณะที่ กลุ่มตัวอย่างอีกร้อยละ 38 กังวลเกี่ยวกับสภาพคล่องทางการเงินในช่วงเปิดเทอมใหญ่ปี 2560 โดยส่วนใหญ่ปรับตัวด้วยการลดค่าใช้จ่ายในการดำเนินชีวิตประจำวัน หารายได้เสริมเพิ่ม รวมถึงหาซื้อสินค้าที่เกี่ยวข้องกับการศึกษา อย่างชุดนักเรียน หนังสือ และอุปกรณ์การเรียน ราคาประหยัด

- ผู้ปกครองส่วนใหญ่ยังไม่ปรับลดค่าใช้จ่ายด้านการศึกษาของบุตรหลานในช่วงเปิดเทอมใหญ่ปี 2560 โดยแหล่งที่มาของงบประมาณเพื่อใช้จ่ายส่วนใหญ่มาจากเงินเก็บออม

ในช่วงเปิดเทอมใหญ่ปี 2560 กลุ่มตัวอย่างที่มีบุตรหลานที่ยังศึกษาอยู่โรงเรียนเดิมส่วนใหญ่มีค่าใช้จ่ายด้านค่าเทอม และค่ากิจกรรมพิเศษในโรงเรียนคงที่ เมื่อเทียบกับในช่วงเปิดเทอมใหญ่ของปีที่ผ่านมา ในขณะที่กลุ่มตัวอย่างที่มีบุตรหลานที่เลื่อนระดับชั้น จากอนุบาลไปสู่ประถมศึกษา จากประถมศึกษาไปสู่มัธยมศึกษา หรือย้ายโรงเรียนใหม่ มีค่าใช้จ่ายด้านค่าเทอม และค่ากิจกรรมพิเศษในโรงเรียนเพิ่มขึ้น เมื่อเทียบกับในช่วงเปิดเทอมใหญ่ของปีที่ผ่านมา



ทั้งนี้ กลุ่มตัวอย่างส่วนใหญ่ไม่ปรับลดค่าชุดนักเรียน หนังสือและอุปกรณ์การเรียน ค่าเรียนกวดวิชา ค่าเรียนเสริมทักษะ (เช่นดนตรี กีฬา) และค่าใช้จ่ายอื่นๆ (เช่น รถรับ-ส่ง) เมื่อเทียบกับในช่วงเปิดเทอมใหญ่ของปีที่ผ่านมา

สำหรับแหล่งที่มาของงบประมาณเพื่อใช้จ่ายด้านการศึกษาของบุตรหลานในช่วงเปิดเทอมใหญ่ปี 2560 นั้น กลุ่มตัวอย่างส่วนใหญ่ร้อยละ 80 ระบุว่า มาจากเงินเก็บออม รองลงมาเป็นการยืมญาติหรือเพื่อนร้อยละ 46

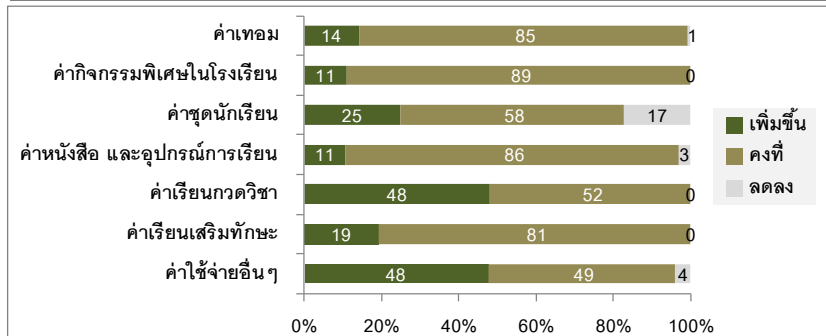
ในขณะที่ การใช้บริการสถาบันทางการเงิน เช่น การกู้ยืมเงินก้อนจากสถาบันการเงิน การใช้บัตรเครดิต การใช้บริการโรงรับจำนำ การผ่อนชำระบัตรเครดิต เป็นต้น ได้รับความนิยมจากผู้ปกครองรองลงมา

- ผู้ปกครองจัดสรรค่าใช้จ่ายด้านการศึกษาของบุตรหลานอยู่ในลำดับต้นๆ สะท้อนการให้ความสำคัญกับการศึกษาของบุตรหลาน

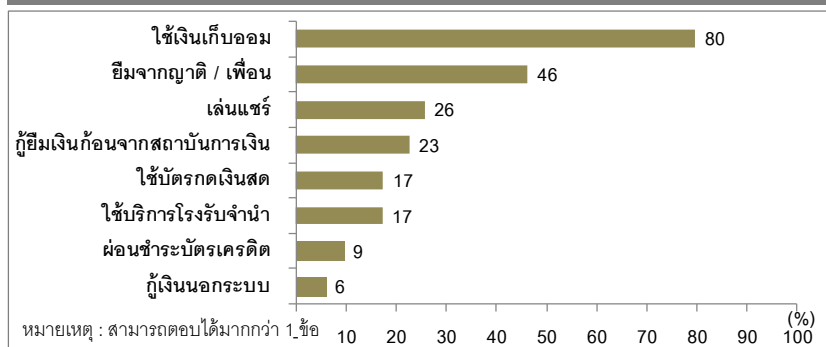
หากพิจารณาการจัดสรรค่าใช้จ่าย และการเก็บออมโดยเฉลี่ย จากรายได้ในแต่ละเดือน พบว่า กลุ่มตัวอย่างจัดสรรค่าใช้จ่ายในการดำเนินชีวิตประจำวันสูงที่สุด คิดเป็นสัดส่วนร้อยละ 39 ของรายได้ในแต่ละเดือน รองลงมาเป็นค่าใช้จ่ายด้านการศึกษาของบุตรหลาน คิดเป็นสัดส่วนร้อยละ 18 ของรายได้ในแต่ละเดือน และอันดับสามเป็นการชำระหนี้สิน คิดเป็นสัดส่วนร้อยละ 9 ของรายได้ในแต่ละเดือน ทั้งนี้ การจัดสรรค่าใช้จ่ายด้านการศึกษาของบุตรหลานให้อยู่ในลำดับต้นๆ ดังกล่าว สะท้อนว่ากลุ่มตัวอย่างให้ความสำคัญกับการศึกษาของบุตรหลาน โดยยังมองว่าค่าใช้จ่ายด้านการศึกษาของบุตรหลานเป็นค่าใช้จ่ายที่จำเป็น

ในส่วนของทางเลือกโรงเรียนสำหรับบุตรหลานนั้น กลุ่มตัวอย่างให้ความสำคัญกับการเลือกโรงเรียนที่มีความเข้มข้นทางวิชาการและหลักสูตรการเรียนการสอน เป็นอันดับแรก รองลงมา เป็นการเลือกโรงเรียนที่การเดินทางสะดวก และการเลือกโรงเรียนที่ค่าเทอมและค่าใช้จ่ายที่เกี่ยวข้องไม่สูงนัก ตามลำดับ ทั้งนี้ การให้ความสำคัญกับการเลือกโรงเรียนที่มีความเข้มข้นทางวิชาการและหลักสูตรการเรียนการสอนเป็นอันดับแรก มีความสอดคล้องกับภาพการสมัครสอบแข่งขันเข้าโรงเรียนกลุ่มดังกล่าว ที่มีอัตราการแข่งขันในระดับสูงในทุกๆ ปี

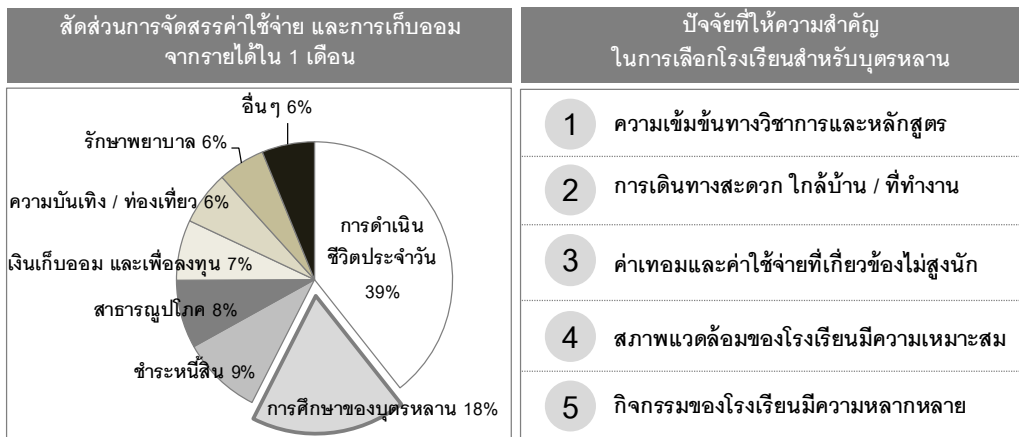
การเปลี่ยนแปลงค่าใช้จ่ายด้านการศึกษาของบุตรหลาน ในช่วงเปิดเทอมใหญ่ ปี 2560 เมื่อเทียบกับในช่วงเปิดเทอมใหญ่ของปีที่ผ่านมา



แหล่งที่มาของงบประมาณ เพื่อใช้จ่ายด้านการศึกษาของบุตรหลาน ในช่วงเปิดเทอมใหญ่ ปี 2560



หมายเหตุ : สามารถตอบได้มากกว่า 1 ข้อ  
ที่มา : โพลล์ศูนย์วิจัยกสิกรไทย



ที่มา : โพลล์ศูนย์วิจัยกสิกรไทย

ศูนย์วิจัยกสิกรไทย มองว่า จากมุมมองของผู้ปกครองส่วนใหญ่ที่ยังมองว่าสถานการณ์เศรษฐกิจของประเทศไทยอยู่ในภาวะทรงตัวถึงดีขึ้น เมื่อเทียบกับในช่วงเปิดเทอมใหญ่ของปีที่ผ่านมา ประกอบกับค่าใช้จ่ายด้านการศึกษาของบุตรหลานเป็นค่าใช้จ่ายที่สามารถวางแผนหรือคาดการณ์ได้ล่วงหน้า ส่งผลให้ผู้ปกครองส่วนใหญ่ไม่กังวลเกี่ยวกับสภาพคล่องทางการเงินในช่วงเปิดเทอมใหญ่ปี 2560 โดยผู้ปกครองส่วนใหญ่ยังไม่ปรับลดค่าใช้จ่ายด้านการศึกษาของบุตรหลาน รวมถึงส่วนใหญ่ยังใช้จ่ายจากเงินเก็บออม สะท้อนถึงการเตรียมความพร้อมด้านการเงินของผู้ปกครองไว้ล่วงหน้า

ทั้งนี้ การจัดสรรค่าใช้จ่ายด้านการศึกษาของบุตรหลานให้อยู่ในลำดับต้นๆ เมื่อเทียบกับค่าใช้จ่ายทั้งหมด สะท้อนว่ากลุ่มตัวอย่างให้ความสำคัญกับการศึกษาของบุตรหลาน โดยผู้ปกครองส่วนใหญ่ยังเลือกให้บุตรหลานศึกษาในโรงเรียนที่มีชื่อเสียง โดยเฉพาะอย่างยิ่ง โรงเรียนที่มีความเข้มข้นทางวิชาการและหลักสูตรการเรียนการสอน อีกทั้งการจราจรที่ติดขัด ยังส่งผลให้ความสะดวกในการเดินทางกลายเป็นปัจจัยที่มีความสำคัญในการเลือกโรงเรียนสำหรับบุตรหลาน แม้ว่าบางโรงเรียนจะมีค่าแรกเข้า ค่าเทอม และค่าใช้จ่ายอื่นๆ ที่อยู่ในระดับสูงกว่าโรงเรียนทั่วไป แต่ผู้ปกครองกลุ่มที่มีรายได้สูง และกลุ่มที่มีรายได้ปานกลางที่เตรียมความพร้อมด้านการเงินไว้แล้ว ยังนิยมเลือกให้บุตรหลานศึกษาในโรงเรียนที่มีชื่อเสียง ในพื้นที่ใจกลางเมือง ที่มีความสะดวกในการเดินทาง

คาดเปิดเทอมใหญ่ปี' 60 ผู้ปกครองในกรุงเทพฯ ใช้จ่ายเม็ดเงินสะพัด 27,000 ล้านบาท  
ผู้ประกอบการธุรกิจที่เกี่ยวข้องเนื่องกับการศึกษา ยังคงตรึงราคาสินค้าและบริการ

- คาดเปิดเทอมใหญ่ปี' 60 ผู้ปกครองในกรุงเทพฯ ใช้จ่ายเม็ดเงินสะพัด 27,000 ล้านบาท ขยายตัวร้อยละ 4

ผู้ปกครองส่วนใหญ่ยังไม่ปรับลดค่าใช้จ่ายด้านการศึกษาของบุตรหลานในช่วงเปิดเทอมใหญ่ปี 2560 รวมถึงส่วนใหญ่ยังเตรียมความพร้อมด้านการเงินไว้ล่วงหน้า ประกอบกับทางเลือกในการเข้าถึงแหล่งเงินทุนอย่างหลากหลาย เช่น สถาบันการเงินที่แข่งขันกันปล่อยสินเชื่อส่วนบุคคล โรงรับจำนำที่คิดอัตราดอกเบี้ยสำหรับผู้ปกครอง นักเรียน และนักศึกษา ในระดับต่ำ เป็นต้น น่าจะส่งผลให้ผู้ปกครองกลุ่มที่มีข้อจำกัดด้านการเงินสามารถประคับประคองการใช้จ่ายด้านการศึกษาสำหรับบุตรหลานได้ และส่งผลให้เม็ดเงินการใช้จ่ายด้านการศึกษาสำหรับบุตรหลานในช่วงเปิดเทอมใหญ่ปี 2560 ยังสามารถขยายตัว เมื่อเทียบกับในช่วงเปิดเทอมใหญ่ของปีที่ผ่านมา

บริการทุกระดับประทับใจ

ศูนย์วิจัยกสิกรไทย คาดว่า ในช่วงเปิดเทอมใหญ่ปี 2560 ผู้ปกครองในกรุงเทพฯ และปริมณฑล น่าจะใช้จ่ายด้านการศึกษาสำหรับบุตรหลานคิดเป็นเม็ดเงินสะพัด 27,000 ล้านบาท ขยายตัวร้อยละ 4 เมื่อเทียบกับในช่วงเปิดเทอมใหญ่ปี 2559

ในจำนวนนี้ แบ่งเป็นค่าเทอม 12,900 ล้านบาท ค่าใช้จ่ายเพิ่มเติมจากค่าเทอม (เช่น ค่าบำรุงการศึกษา) 4,500 ล้านบาท ค่ากิจกรรมพิเศษในโรงเรียน 4,200 ล้านบาท และค่าใช้จ่ายอื่นๆ (เช่น ค่าชุดนักเรียน หนังสือ และอุปกรณ์การเรียน ค่าเรียนกวดวิชา ค่าเรียนเสริมทักษะ ค่าใช้จ่ายอื่นๆ) 5,400 ล้านบาท

ทั้งนี้ นักเรียนใหม่ที่เข้าสู่ระบบการศึกษามีส่วนหนุนให้การใช้จ่ายด้านค่าเทอมเพิ่มขึ้น ประกอบกับผู้ปกครองยังคงให้ความสำคัญกับการเรียนกวดวิชา จึงหนุนให้เม็ดเงินค่าใช้จ่ายด้านการศึกษาสำหรับบุตรหลานของผู้ปกครองในกรุงเทพฯ และปริมณฑล ในช่วงเปิดเทอมใหญ่ปี 2560 โดยรวมยังสามารถขยายตัว เมื่อเทียบกับในช่วงเปิดเทอมใหญ่ปี 2559

- ผู้ประกอบการธุรกิจที่เกี่ยวข้องเนื่องกับการศึกษา ทั้งผู้ผลิตและจัดจำหน่ายสินค้า โรงเรียนกวดวิชา และโรงเรียนเสริมทักษะ ยังคงตรึงราคาสินค้าและบริการ

นอกจากค่าเทอม ค่าใช้จ่ายเพิ่มเติมจากค่าเทอม และค่ากิจกรรมพิเศษในโรงเรียน ซึ่งเป็นค่าใช้จ่ายที่ผู้ปกครองจำเป็นต้องจ่ายให้กับทางโรงเรียนแล้ว ผู้ปกครองยังมีการใช้จ่ายด้านอื่นๆ เช่น การซื้อสินค้าที่เกี่ยวข้องเนื่องกับการศึกษา การเรียนกวดวิชา การเรียนเสริมทักษะ เป็นต้น ที่ก่อให้เกิดเม็ดเงินสะพัดสู่ธุรกิจที่เกี่ยวข้องเนื่องกับการศึกษา ทั้งนี้ ศูนย์วิจัยกสิกรไทย มองว่า ในช่วงก่อนเปิดเทอมใหญ่ปี 2560 นี้ ผู้ประกอบการธุรกิจที่เกี่ยวข้องเนื่องกับการศึกษา ทั้งผู้ผลิตและจัดจำหน่ายสินค้า โรงเรียนกวดวิชา และโรงเรียนเสริมทักษะ ยังคงตรึงราคาสินค้าและบริการอย่างต่อเนื่องจากในปีที่ผ่านมา เพื่อยังคงรักษฐานลูกค้าไว้ และช่วงชิงเม็ดเงินการใช้จ่ายด้านการศึกษาสำหรับบุตรหลานที่สะพัดในช่วงก่อนเปิดเทอมใหญ่

โดยผู้ผลิตและจัดจำหน่ายสินค้าที่เกี่ยวข้องเนื่องกับการศึกษา อย่างชุดนักเรียน กระเป๋า ถุงเท้า และรองเท้าแบรนด์ต่างๆ มุ่งจัดโปรโมชั่นร่วมกับพันธมิตรผู้ค้าปลีก และผู้ให้บริการบัตรเครดิต ควบคู่ไปกับการรุกขายสินค้าผ่านช่องทางออนไลน์ ทั้งการขายสินค้าโดยตรงผ่านช่องทางออนไลน์ของตนเอง และการขายสินค้าผ่านช่องทางของผู้ประกอบการค้าปลีก อย่างสอดคล้องกับพฤติกรรมผู้บริโภคซื้อสินค้าผ่านช่องทางออนไลน์ของผู้ปกครองยุคใหม่

อีกทั้งบทบาทของเทคโนโลยี ที่มีส่วนช่วยกระตุ้นการเรียนรู้ของนักเรียน ยังส่งผลให้ผู้ผลิตสื่อการเรียนการสอน อย่างหนังสือ และอุปกรณ์การเรียนต่างๆ หันมาพัฒนาสื่อการเรียนการสอนในรูปแบบใหม่ๆ เช่น สื่อมัลติมีเดีย e-Learning เป็นต้น

ค่าใช้จ่ายของผู้ปกครองในกรุงเทพฯ และปริมณฑล ในช่วงเปิดเทอมใหญ่ปี 2560	เม็ดเงิน (ล้านบาท)	การขยายตัว (ร้อยละ)
① ค่าเทอม*	12,900	4
② ค่าใช้จ่ายเพิ่มเติมจากค่าเทอม (เช่น ค่าบำรุงการศึกษา)	4,500	2
③ ค่ากิจกรรมพิเศษในโรงเรียน	4,200	2
④ ชุดนักเรียน หนังสือ และอุปกรณ์การเรียน	3,400	3
⑤ เรียนกวดวิชา	1,200	9
⑥ เรียนเสริมทักษะ (เช่น ดนตรี กีฬา)	400	1
⑦ ค่าใช้จ่ายอื่นๆ (เช่น รถรับ-ส่ง)	400	5
รวม	27,000	4

\* คำนวณเฉพาะค่าเทอมของโรงเรียนเอกชนทั่วไป และโรงเรียนนานาชาติ ที่มา : ศูนย์วิจัยกสิกรไทย

สำหรับโรงเรียนกวดวิชา ซึ่งเป็นบริการด้านการศึกษาที่ผู้ประกอบการให้ความสำคัญไม่น้อยไปกว่าการเรียนในระบบการศึกษา เติบโตภาวะการแข่งขันอย่างรุนแรงในระยะเวลาที่ผ่านมาจากการเข้าสู่ตลาดของผู้ประกอบการรายใหม่ๆ ส่งผลให้โรงเรียนกวดวิชาส่วนใหญ่ปรับกลยุทธ์ด้วยการนำสื่อออนไลน์มาเป็นเครื่องมือในการอำนวยความสะดวกสำหรับนักเรียนมากขึ้น ทั้งการสมัคร การจองเวลาเรียน การจัดตารางเรียน รวมถึงการเพิ่มทางเลือก ทั้งการเรียนในห้องเรียน และการเรียนส่วนตัว ผ่านทางเว็บไซต์และแอปพลิเคชัน

นอกจากนี้ โรงเรียนกวดวิชาบางรายยังมีการสร้างความร่วมมือจัดคอร์สเรียนร่วมกับโรงเรียนกวดวิชารายอื่นๆ ที่มีความเชี่ยวชาญในการสอนแต่ละวิชาที่แตกต่างกัน รวมถึงยังมีการออกแบบหลักสูตรการเรียนการสอนใหม่ๆ อย่างหลักสูตรติวสอบเข้าสถาบันชื่อดังอย่างเฉพาะเจาะจง

ทั้งนี้ จากผลสำรวจ ที่พบว่า ค่านิยมของผู้ปกครองส่วนใหญ่ยังเลือกให้บุตรหลานศึกษาในโรงเรียนที่มีความเข้มข้นทางวิชาการและหลักสูตรการเรียนการสอน ที่มีอัตราการแข่งขันสมัครสอบเข้าในระดับสูง จึงส่งผลให้ในช่วงเปิดเทอมใหญ่ปี 2560 ผู้ปกครองยังคงให้บุตรหลานเรียนพิเศษเพิ่มเติมในโรงเรียนกวดวิชา เพื่อเพิ่มศักยภาพทางด้านวิชาการ และเพิ่มความสามารถในการสอบแข่งขันสำหรับบุตรหลาน

ในส่วนของโรงเรียนเสริมทักษะ เช่น ดนตรี กีฬา เป็นต้น ยังคงมีโอกาสในการเจาะตลาดผู้ประกอบการกลุ่มที่ไม่มีข้อจำกัดด้านการเงิน ซึ่งยังคงให้ความสำคัญกับการเรียนเสริมทักษะอื่นๆ นอกจากการเรียนทางด้านวิชาการ เพื่อเพิ่มศักยภาพสำหรับบุตรหลาน สอดคล้องกับผลสำรวจ ที่พบว่า ในช่วงเปิดเทอมใหญ่ปี 2560 ผู้ปกครองที่ไม่กังวลเกี่ยวกับสภาพคล่องทางการเงินให้ความสำคัญกับการเรียนเสริมทักษะเพิ่มเติมเป็นพิเศษ เมื่อเทียบกับในช่วงเปิดเทอมใหญ่ของปีที่ผ่านมา ในขณะที่ โรงเรียนสอนวิชาชีพ เช่น สอนทำอาหาร สอนเทคนิคด้านคอมพิวเตอร์ เป็นต้น ก็ยังคงได้รับความสนใจจากผู้ปกครองที่ต้องการให้บุตรหลานพัฒนาทักษะสายอาชีพเช่นกัน



#### Disclaimer

รายงานวิจัยฉบับนี้จัดทำเพื่อเผยแพร่ทั่วไป โดยจัดทำขึ้นจากแหล่งข้อมูลต่างๆ ที่น่าเชื่อถือ แต่บริษัทฯ มิอาจรับรองความถูกต้อง ความน่าเชื่อถือ หรือความสมบูรณ์เพื่อใช้ในทางการค้าหรือประโยชน์อื่นใด บริษัทฯ อาจมีการเปลี่ยนแปลงปรับปรุงข้อมูลได้ตลอดเวลาโดยไม่ต้องแจ้งให้ทราบล่วงหน้า ทั้งนี้ผู้ใช้ข้อมูลต้องใช้ความระมัดระวังในการใช้ข้อมูลต่างๆ ด้วยวิจารณญาณของตนเองและรับผิดชอบในความเสี่ยงเองทั้งสิ้น บริษัทฯ จะไม่รับผิดชอบผู้ใช้หรือบุคคลใดในความเสียหายใดจากการใช้ข้อมูลดังกล่าว ข้อมูลในรายงานฉบับนี้จึงไม่ถือว่าเป็นการให้ความเห็นหรือคำแนะนำในการตัดสินใจทางธุรกิจ แต่อย่างใดทั้งสิ้น