



ความเชื่อมั่นครัวเรือนคาดการณ์ 3 เดือนข้างหน้าปรับตัวดีขึ้น แม้ว่าปัจจุบันยังมีความกังวลเรื่องรายได้และการมีงานทำ

- ดัชนีสะท้อนมุมมองคาดการณ์ 3 เดือนข้างหน้า (3-month Expected KR-ECI) ปรับตัวดีขึ้นติดต่อกันเป็นเดือนที่ 2 มาอยู่ที่ระดับ 46.2 ในเดือนมี.ค. 2560 จากเดิมที่ระดับ 45.3 ในเดือนก.พ. 2560 สะท้อนถึงความกังวลที่ลดลงของครัวเรือนต่อเศรษฐกิจไทยในอนาคต แม้ว่าในปัจจุบันครัวเรือนยังมีความกังวลในเรื่องรายได้และการมีงานทำ โดยสะท้อนจากดัชนีภาวะเศรษฐกิจของครัวเรือน (KR-ECI) ที่ปรับตัวลดลงมาอยู่ที่ระดับ 45.0 ในเดือนมี.ค. จากเดิมที่ระดับ 45.3 ในเดือนก.พ. 2560
- ศูนย์วิจัยกสิกรไทยมองว่า ในระยะ 1-2 เดือนข้างหน้า ยังต้องติดตามในประเด็นเรื่องค่าใช้จ่ายที่จะเพิ่มขึ้นในช่วงเดือนแห่งเทศกาล สถานการณ์ทางด้านราคาสินค้า โดยเฉพาะราคาสินค้าสาธารณูปโภค รวมถึงสถานการณ์ตลาดแรงงานในประเทศซึ่งอาจจะส่งผลกระทบต่อความเชื่อมั่นครัวเรือนได้

ดัชนีสะท้อนมุมมองคาดการณ์ในช่วง 3 เดือนข้างหน้า (3-month Expected KR-ECI) ปรับตัวดีขึ้นต่อเนื่องเป็นเดือนที่ 2 สู่ระดับสูงสุดในรอบ 14 เดือน สะท้อนถึงความกังวลที่ลดลงของครัวเรือนต่อภาวะการครองชีพในอนาคต โดยเฉพาะในประเด็นเรื่องค่าใช้จ่ายและภาระหนี้สิน แต่อย่างไรก็ดี ยังคงต้องติดตามสถานการณ์ทางด้านราคาสินค้า โดยเฉพาะราคาสินค้าสาธารณูปโภคที่อาจจะมีการปรับตัวเพิ่มขึ้นในระยะข้างหน้า

ราคาสินค้าสาธารณูปโภคที่จะปรับตัวเข้าสู่ระดับปกติหรือเพิ่มขึ้นในระยะข้างหน้า

หมวดค่าไฟฟ้า



- กรรมการกำกับกิจการพลังงาน (กกพ.) เปิดเผยว่า อาจจะมีการปรับขึ้นค่าไฟฟ้าผันแปรอัตโนมัติ (ค่าเอฟที) ในรอบเดือนพ.ค. -ส.ค. 2560 อีก 20 สตางค์ต่อหน่วยตามต้นทุนราคาก๊าซธรรมชาติที่ปรับตัวสูงขึ้น

หมวดค่าโดยสารสาธารณะ



- กรุงเทพมหานครปรับขึ้นอัตราค่าโดยสารรถไฟฟ้า BTS ส่วนต่อขยายสายสีลม (โพธิ์นิมิตร-บางหว้า) และสายสุขุมวิท (บางจาก-บางรี) จาก 10 บาท มาเป็น 15 บาท ตั้งแต่วันที่ 1 เม.ย. 2560 เป็นต้นไป



- กรุงเทพมหานคร เปิดเผยว่า จะปรับขึ้นอัตราค่าโดยสารรถโดยสารด่วนพิเศษ (BRT) จาก 5-10 บาท (กำหนดราคาตามโซนพื้นที่) มาเป็น 15 บาท (ราคาเดียวตลอดสาย) แทนการยกเลิก BRT จากภาวะขาดทุน



- ภาครัฐอยู่ระหว่างการทยอยยกเลิก รถเมล์ฟรี-รถไฟฟรี ซึ่งคาดว่าจะยกเลิกทั้งหมดได้ภายในปี 2561

ที่มา: รวบรวมโดยศูนย์วิจัยกสิกรไทย ขอขอบคุณจาก Google

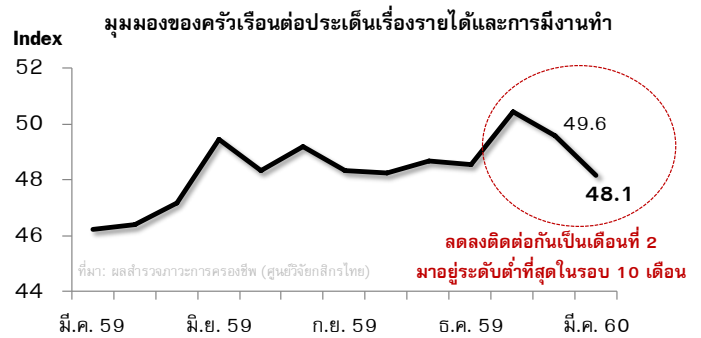
บริการทุกระดับประทับใจ

ในขณะที่ความเชื่อมั่นของครัวเรือนประจำเดือนมี.ค. 2560 ปรับตัวลดลงจากเดือนก่อนหน้า จากความกังวลต่อประเด็นเรื่องรายได้และภาวะการมีงานทำ ประเด็นเรื่องเงินออม รวมถึงประเด็นเรื่องสถานการณ์ทางด้านราคาสินค้า อย่างไรก็ตาม **ครัวเรือนมีความกังวลลดลงในประเด็นเรื่องค่าใช้จ่ายและภาระหนี้สิน ซึ่งเป็นผลจากการปลดภาระหนี้สินในหลายส่วนของครัวเรือน** ทั้งในส่วนของสินเชื่อเช่าซื้อรถยนต์จากนโยบายรถยนต์คันแรก สินเชื่ออุปโภคบริโภค (หนี้บัตรเครดิต) จากการเร่งซื้อไปในช่วงปลายปีก่อน รวมถึงสินเชื่อเพื่อที่อยู่อาศัยจากการนำเงินตอบแทนพิเศษ (Bonus) มาชำระค่างวด

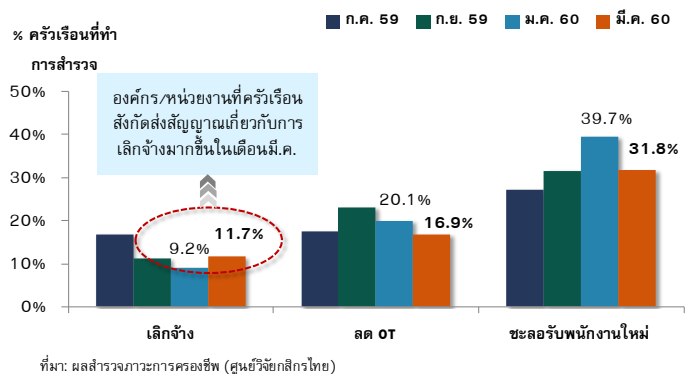
- **ครัวเรือนเป็นกังวลในเรื่องรายได้และภาวะการมีงานทำมากขึ้น** สะท้อนให้เห็นจากดัชนีองค์ประกอบที่แสดงมุมมองต่อรายได้และภาวะการมีงานทำปรับตัวลดลงติดต่อกันเป็นเดือนที่ 2 มาอยู่ที่ระดับ 48.1 ในเดือนมี.ค. 2560 จากเดิมที่ระดับ 49.6 ในเดือนก.พ. 2560 โดยในประเด็นเรื่องภาวะการมีงานทำนั้น ผลสำรวจชี้ให้เห็นว่า ภาวะการมีงานทำของครัวเรือนช่วงสิ้นไตรมาสแรกของปี 2560 กลับมามีความเปราะบางและไม่แน่นอนมากขึ้นเมื่อเทียบกับช่วงต้นปี เนื่องด้วยธุรกิจ/องค์กร/หน่วยงานที่ครัวเรือนสังกัดมีการปรับตัวทางธุรกิจในด้านการจ้างงานโดย ‘การปรับลดคนงานหรือการเลิกจ้าง’ เพิ่มขึ้นจากร้อยละ 9.2 ของครัวเรือนที่ทำการสำรวจในเดือนม.ค. 2560 มาอยู่ที่ร้อยละ 11.7 ในเดือนมี.ค. 2560

สอดคล้องกับผลสำรวจดัชนีความเชื่อมั่นภาคอุตสาหกรรมที่ปรับตัวลดลงในเดือนก.พ. 2560 จากการชะลอตัวของอุปสงค์และกำลังซื้อ

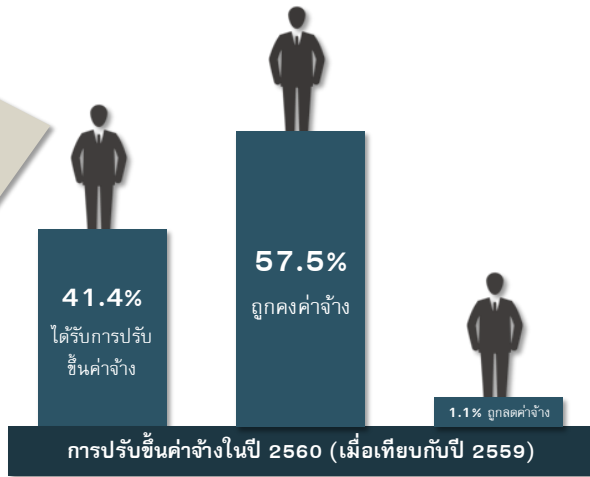
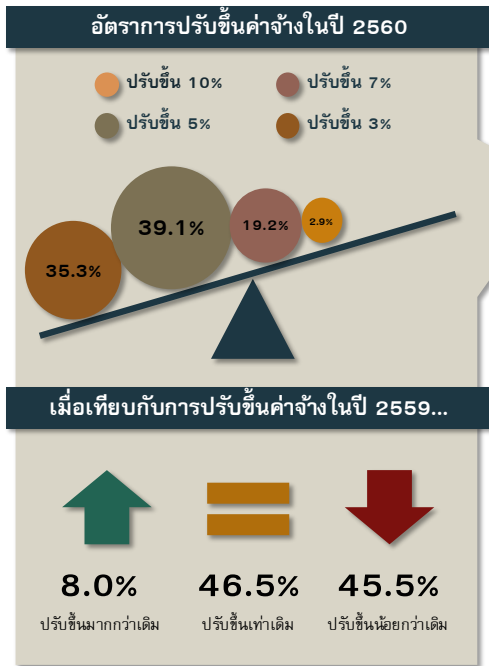
ในส่วนของประเด็นเรื่องค่าจ้างของครัวเรือนนั้น ผลการสำรวจภาวะการครองชีพชี้ให้เห็นว่ามากกว่าครึ่งของครัวเรือนที่ทำการสำรวจ (ร้อยละ 57.5) ไม่ได้รับการปรับขึ้นค่าจ้างประจำปีในปี 2560 โดยมีเพียงร้อยละ 41.4 ของครัวเรือนที่ได้รับการปรับขึ้นค่าจ้าง ซึ่งครัวเรือนส่วนใหญ่ที่ได้รับการปรับขึ้นค่าจ้างนั้นเป็นไปในอัตราที่น้อยกว่าหรือเท่ากับอัตรการปรับขึ้นค่าจ้างในปีก่อนหน้า



การปรับตัวในด้านการจ้างงานของธุรกิจ/องค์กร



ผลสำรวจการเปลี่ยนแปลงค่าจ้างของครัวเรือนในปี 2560

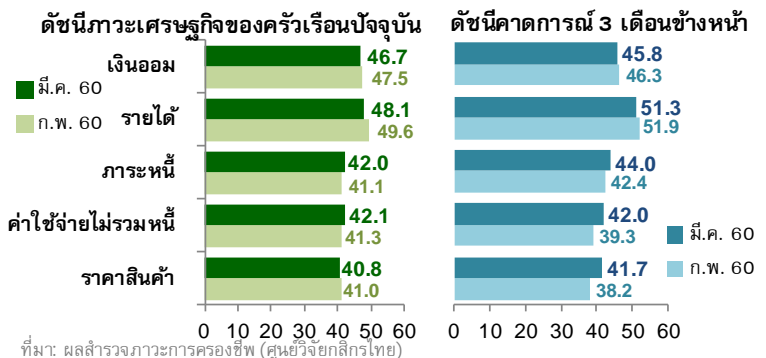
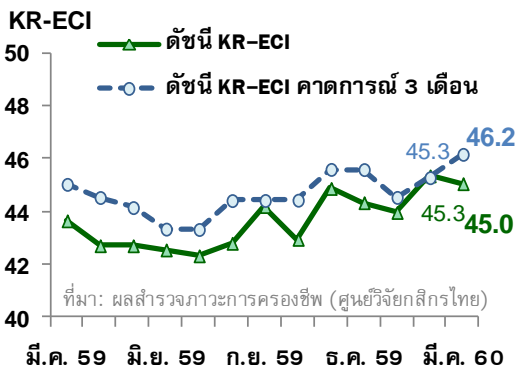


ที่มา: ผลสำรวจภาวะการครองชีพ (ศูนย์วิจัยกสิกรไทย)

โดยสรุป ความเชื่อมั่นของครัวเรือนต่อภาวะการครองชีพในอนาคตปรับตัวดีขึ้นติดต่อกันเป็นเดือนที่ 2 จากความกังวลที่ลดลงในประเด็นเรื่องค่าใช้จ่าย ภาระหนี้ รวมถึงสถานการณ์ทางด้านราคาสินค้า หลังราคาน้ำมันเชื้อเพลิงขายปลีกในประเทศเริ่มปรับตัวลดลง ในขณะที่ความเชื่อมั่นของครัวเรือนต่อภาวะการครองชีพในปัจจุบันปรับตัวลดลงจากเดือนก่อน จากความกังวลที่เพิ่มขึ้นในประเด็นเรื่องภาระการมีงานทำและรายได้ ทั้งนี้ ในระยะข้างหน้า ยังต้องติดตามในประเด็นเรื่องค่าใช้จ่ายที่จะเพิ่มขึ้นในช่วงเดือนแห่งเทศกาล สถานการณ์ทางด้านราคาสินค้า โดยเฉพาะราคาสินค้าสาธารณูปโภค รวมถึงสถานการณ์ตลาดแรงงานในประเทศซึ่งอาจจะส่งผลกระทบต่อความเชื่อมั่นครัวเรือนได้



ดัชนีภาวะเศรษฐกิจของครัวเรือน (KR-ECI) องค์ประกอบดัชนีภาวะเศรษฐกิจของครัวเรือน



ดัชนีภาวะเศรษฐกิจของครัวเรือน (KR Household Economic Condition Index หรือ KR-ECI) จัดทำขึ้นโดยศูนย์วิจัยกสิกรไทย เพื่อให้เป็นเครื่องชี้ที่สะท้อนความรู้สึกของครัวเรือนที่มีต่อภาวะการครองชีพทั้งในปัจจุบัน และในช่วง 3 เดือนข้างหน้า โดยค่าดัชนีที่สูงกว่าระดับ 50 หมายถึง ครัวเรือนส่วนใหญ่มองว่า ภาวะการครองชีพ "ดีขึ้น" ในทางตรงกันข้าม ค่าดัชนีที่ต่ำกว่าระดับ 50 หมายถึงภาวะการครองชีพ "แย่ลง"

Disclaimer

รายงานวิจัยฉบับนี้จัดทำเพื่อเผยแพร่ทั่วไป โดยจัดทำขึ้นจากแหล่งข้อมูลต่างๆที่น่าเชื่อถือ แต่บริษัทฯ มิอาจรับรองความถูกต้อง ความน่าเชื่อถือ หรือความสมบูรณ์เพื่อใช้ในทางการค้าหรือประโยชน์อื่นใด บริษัทฯ อาจมีการเปลี่ยนแปลงปรับปรุงข้อมูลได้ตลอดเวลาโดยไม่ต้องแจ้งให้ทราบล่วงหน้า ทั้งนี้ผู้ใช้ข้อมูลต้องใช้ความระมัดระวังในการใช้ข้อมูลต่างๆ ด้วยวิจารณญาณของตนเองและรับผิดชอบในความเสี่ยงเองทั้งสิ้น บริษัทฯ จะไม่รับผิดชอบผู้ใช้นี้หรือบุคคลใดในความเสียหายใดจากการใช้ข้อมูลดังกล่าว ข้อมูลในรายงานฉบับนี้จึงไม่ถือว่าเป็นการให้ความเห็นหรือคำแนะนำในการตัดสินใจทางธุรกิจ แต่อย่างใดทั้งสิ้น

บริการทุกระดับประทับใจ