



KR Household Economic Condition Index (KR-ECI)

ปีที่ 4 ฉบับที่ 36

วันที่ 10 กุมภาพันธ์ 2560

รายจ่ายเพิ่มมากกว่ารายได้...กดดันความเชื่อมั่นครัวเรือนลดลงเป็นเดือนที่ 2

- ดัชนีภาวะเศรษฐกิจของครัวเรือน (KR-ECI) ปรับตัวลดลงติดต่อกันเป็นเดือนที่ 2 มาอยู่ที่ระดับ 44.0 ในเดือนม.ค. 2560 จากเดิมที่ระดับ 44.3 ในเดือนธ.ค. 2559 สะท้อนความกังวลของครัวเรือนต่อภาวะการครองชีพในปัจจุบันที่มากขึ้น โดยในเดือนที่ผ่านมา ครัวเรือนมีความกังวลเพิ่มขึ้นในประเด็นเรื่องสถานการณ์ทางด้านราคาสินค้า ประเด็นเรื่องค่าใช้จ่ายและภาระหนี้สิน ในขณะเดียวกัน ครัวเรือนมีความกังวลลดลงในประเด็นเรื่องรายได้และเงินออม ส่วนหนึ่งเป็นเพราะมีการปรับขึ้นอัตราค่าจ้างขั้นต่ำและอัตราค่าจ้างแรงงานมีฝีมือของลูกจ้าง รวมถึงเป็นช่วงของการปรับขึ้นเงินเดือนประจำปีและการรับเงินตอบแทนพิเศษ (Bonus) ของพนักงานประจำ
- ในขณะที่ดัชนีสะท้อนมุมมองคาดการณ์ 3 เดือนข้างหน้า (3-month Expected KR-ECI) พลิกกลับมาปรับตัวลดลงเป็นครั้งแรกในรอบ 7 เดือนที่ระดับ 44.5 ในเดือนม.ค. 2560 จากเดิมที่ระดับ 45.6 ในเดือนธ.ค. 2559 สะท้อนให้เห็นว่า ครัวเรือนเริ่มเป็นกังวลมากขึ้นต่อภาวะการครองชีพในระยะข้างหน้า โดยเฉพาะอย่างยิ่ง ในประเด็นเรื่องสถานการณ์ทางด้านราคาสินค้า ค่าใช้จ่ายและภาระหนี้สิน ซึ่งมุมมองที่มีความกังวลต่อภาวะค่าครองชีพที่สูงขึ้นอาจจะเป็นแรงกดดันต่อภาพการบริโภคภาคเอกชนในระยะข้างหน้า
- ศูนย์วิจัยกสิกรไทยมองว่า ความเชื่อมั่นของครัวเรือนในระยะ 1-2 เดือนข้างหน้าจะเริ่มกลับมาปรับตัวดีขึ้นอย่างค่อยเป็นค่อยไป เนื่องจากผลจากปัจจัยทางฤดูกาลและปัจจัยชั่วคราวสิ้นสุดลง อย่างไรก็ดี ยังคงต้องติดตามในประเด็นเรื่องสถานการณ์ราคาสินค้า โดยเฉพาะราคาน้ำมันชายฝั่งในประเทศที่คาดว่าจะผันผวนตามราคาน้ำมันดิบในตลาดโลก

ความเชื่อมั่นของครัวเรือนในเดือนแรกของปี 2560 ยังคงปรับตัวลดลงต่อเนื่องเป็นเดือนที่ 2 สะท้อนให้เห็นว่า ครัวเรือนมีความกังวลมากขึ้นต่อภาวะการครองชีพ โดยในเดือนม.ค. นี้ ครัวเรือนมีความกังวลมากขึ้นในประเด็นเรื่องสถานการณ์ทางด้านราคาสินค้า ประเด็นเรื่องค่าใช้จ่ายและภาระหนี้สิน ซึ่งส่วนหนึ่งเป็นผลมาจากปัจจัยชั่วคราวอย่างการเร่งใช้จ่ายตามมาตรการกระตุ้นเศรษฐกิจของภาครัฐในช่วงก่อนหน้า รวมถึงปัจจัยทางฤดูกาลอย่างเทศกาลตรุษจีน ในขณะเดียวกัน ครัวเรือนกลับลดความกังวลในประเด็นเรื่องรายได้และเงินออม เนื่องจากในช่วงต้นปีมีการปรับขึ้นค่าจ้างขั้นต่ำและค่าจ้างแรงงานมีฝีมือ รวมถึงการปรับขึ้นเงินเดือนประจำปีและการจ่ายเงินตอบแทนพิเศษ (Bonus) ขององค์กรต่างๆ

- ค่าครองชีพที่สูงขึ้นเพิ่มความกังวลให้แก่ครัวเรือนต่อภาวะการครองชีพปัจจุบัน** โดยดัชนีองค์ประกอบที่แสดงมุมมองต่อสถานการณ์ทางด้านราคาสินค้าปรับตัวลดลงอย่างมากจากระดับ 41.0 ในเดือนธ.ค. 2559 มาสู่ระดับ 38.7 ในเดือนม.ค. 2560 เนื่องมาจากราคาสินค้าหลายหมวดรายการปรับตัวสูงขึ้นในช่วงเดือนที่ผ่านมา สอดคล้องกับตัวเลขอัตราเงินเฟ้อทั่วไปในเดือนม.ค. 2560 ที่เพิ่มขึ้นจากเดือนก่อนหน้าร้อยละ 0.16 โดยสินค้าที่มีราคาแพงขึ้น ได้แก่ น้ำมันขายปลีก ภายในประเทศที่ราคาปรับตัวเพิ่มขึ้นต่อเนื่องเป็นเดือนที่ 2 ตามราคาน้ำมันดิบในตลาดโลก รวมถึงสินค้าในหมวดอาหาร ที่ราคาปรับตัวสูงขึ้นจากหลายปัจจัย ไม่ว่าจะเป็นปัจจัยทางฤดูกาล ราคาพลังงานที่เพิ่มขึ้น รวมถึงการปรับขึ้นค่าจ้างขั้นต่ำ

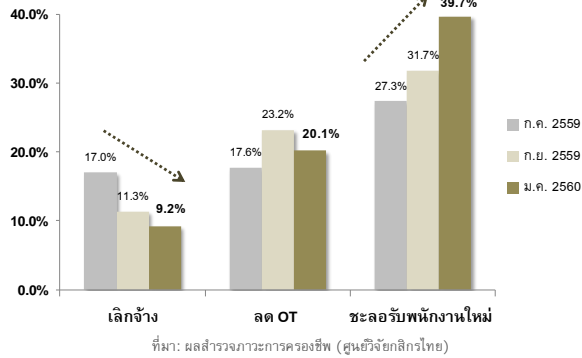
เดือน	Gasohol 95		Diesel	
	ราคาเฉลี่ย	การเปลี่ยนแปลงจากเดือนก่อน	ราคาเฉลี่ย	การเปลี่ยนแปลงจากเดือนก่อน
ก.ย. 2559	24.85 บาท/ลิตร	4.63%	23.34 บาท/ลิตร	-0.19%
ต.ค. 2559	25.71 บาท/ลิตร	3.48%	24.38 บาท/ลิตร	4.46%
พ.ย. 2559	25.46 บาท/ลิตร	-0.99%	24.20 บาท/ลิตร	-0.74%
ธ.ค. 2559	26.87 บาท/ลิตร	5.52%	25.61 บาท/ลิตร	5.81%
ม.ค. 2560	27.63 บาท/ลิตร	2.85%	26.43 บาท/ลิตร	3.21%

ที่มา: ปตท., คำนวณโดยศูนย์วิจัยกสิกรไทย
หมายเหตุ: จัดเก็บข้อมูลเมื่อวันที่ 10 ก.พ. 2560

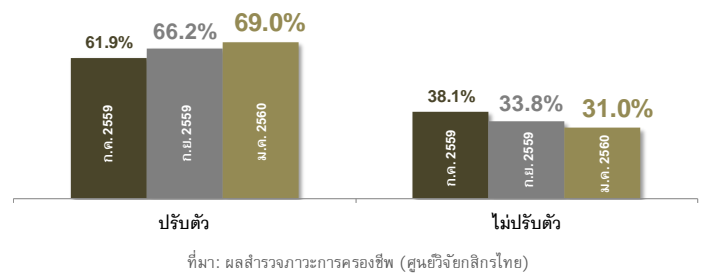
- นอกจากนี้ ปัจจัยทางฤดูกาลอย่าง ‘เทศกาลตรุษจีน’ ก็ทำให้ครัวเรือนบางส่วน โดยเฉพาะครัวเรือนที่มีเชื้อสายจีน มีค่าใช้จ่ายเพิ่มขึ้นในเดือนม.ค. 2560 สะท้อนผ่านดัชนีองค์ประกอบที่แสดงมุมมองต่อค่าใช้จ่าย (ไม่รวมภาระหนี้) ที่ปรับตัวลดลงเล็กน้อยจากระดับ 39.7 ในเดือนธ.ค. 2559 มาอยู่ที่ระดับ 38.3 ในเดือนม.ค. 2560 ซึ่งจากการสำรวจของศูนย์วิจัยกสิกรไทยในช่วงก่อนหน้า ชี้ให้เห็นว่าครัวเรือนเชื้อสายจีนที่อาศัยในกรุงเทพฯ และปริมณฑลมีค่าใช้จ่ายเพิ่มขึ้นในการซื้อเครื่องเซ่นไหว้ราว 3,600 บาทต่อครัวเรือนโดยเฉลี่ย
- ครัวเรือนกังวลเรื่องภาระหนี้สินมากขึ้น** ดังจะเห็นได้จากดัชนีองค์ประกอบที่แสดงมุมมองต่อภาระหนี้ปรับตัวลดลงจากระดับ 41.5 ในเดือนธ.ค. 2559 มาอยู่ที่ระดับ 38.5 ในเดือนม.ค. 2560 โดยภาระหนี้ที่เพิ่มขึ้นเป็นไปในส่วนของหนี้ที่ใช้จ่ายผ่านบัตรเครดิตจากการเร่งซื้อสินค้าและบริการไปในช่วงเดือนธ.ค. 2559 ตามมาตรการกระตุ้นเศรษฐกิจของภาครัฐ สอดคล้องกับปริมาณการใช้จ่ายผ่านบัตรเครดิตที่มีมูลค่าสูงถึง 1.52 แสนล้านบาทในเดือนธ.ค. 2559 ขยายตัวจากเดือนพ.ย. 2559 มากถึงร้อยละ 33.0 (ในปี 2558 ปริมาณการใช้จ่ายผ่านบัตรเครดิตในเดือนธ.ค. เพิ่มขึ้นร้อยละ 25.5 จากเดือนก่อนหน้า) และหนี้เพื่อรถยนต์ที่เพิ่มขึ้นเนื่องจากบางครัวเรือนสั่งจองซื้อรถยนต์คันใหม่ในมหกรรมยานยนต์ (MOTOR EXPO) ที่จัดขึ้นในช่วง 1- 12 ธ.ค. 2559 ที่ผ่านมา สอดคล้องไปกับยอดขายรถยนต์เชิงพาณิชย์ในเดือนธ.ค. 2559 เพิ่มขึ้นร้อยละ 38.4 (เชิงปริมาณ) จากเดือนพ.ย. 2559 (เทียบกับเดือนธ.ค. 2558 ที่ขยายตัวร้อยละ 31.4 จากเดือนก่อนที่มีผลจากการเร่งซื้อก่อนปรับโครงสร้างภาษีสรรพสามิตในปี 2559)
- ครัวเรือนมีความกังวลว่าจะ ‘ตกงาน’ น้อยลง** จากการติดตามสถานการณ์การจ้างงานภายในประเทศผ่านการสำรวจภาวะการครองชีพของศูนย์วิจัยกสิกรไทย พบว่า ภาวะการมีงานทำของครัวเรือนในเดือนม.ค. 2560 มีความเปราะบางน้อยลง โดยจากการสำรวจในเดือนม.ค. 2560 ชี้ให้เห็นว่าหน่วยงาน/องค์กร/ธุรกิจที่ครัวเรือนสังกัดอยู่ส่วนใหญ่ปรับตัวในด้านการจ้างงานเพื่อความอยู่รอดทางธุรกิจโดยตัดสินใจ

เลือกใช้วิธีการชะลอรับพนักงานใหม่มากกว่าที่จะเลิกจ้างหรือลดการทำโอทีเหมือนอย่างในช่วงปี 2559 ที่ผ่านมา ทั้งนี้ การปรับเปลี่ยนรูปแบบการปรับตัวของภาคธุรกิจสะท้อนให้เห็นว่า เศรษฐกิจไทยเริ่มมีสัญญาณการฟื้นตัวที่ดีขึ้นเป็นลำดับ ส่วนหนึ่งได้รับผลดีจากมาตรการกระตุ้นเศรษฐกิจของภาครัฐ ประกอบกับการส่งออกสินค้ากลับมาขยายตัวดี

วิธีการปรับตัวเรื่องการจ้างงานขององค์กรในช่วงก.ค. 2559 - ม.ค. 2560



สัดส่วนขององค์กร/สถานประกอบการที่มีการปรับตัวเรื่องการจ้างงานในช่วงก.ค. 2559-ม.ค. 2560



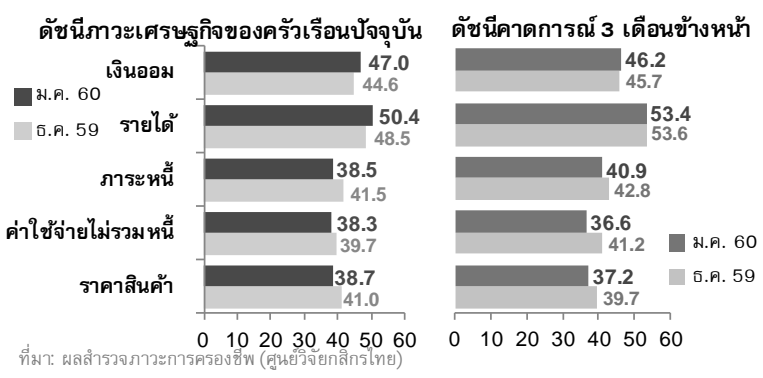
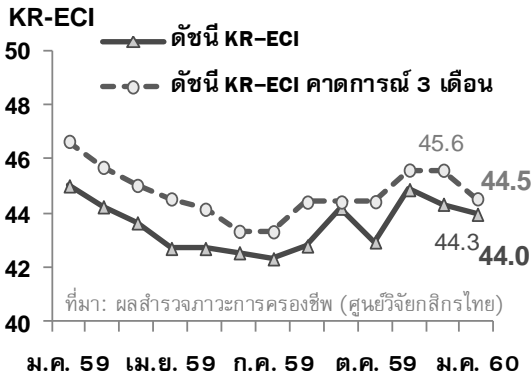
- ในขณะที่ดัชนีสะท้อนมุมมองคาดการณ์ในช่วง 3 เดือนข้างหน้า (3-month Expected KR-ECI) ปรับตัวลดลงเป็นครั้งแรกในรอบ 7 เดือน สะท้อนให้เห็นว่า ครวัเรือนกลับมาามีกังวลมากขึ้นต่อภาวะการครองชีพในอนาคต โดยเฉพาะอย่างยิ่ง ในประเด็นเรื่องสถานการณ์ทางด้านราคาสินค้าและค่าใช้จ่าย ซึ่งมุมมองที่มีความกังวลต่อภาวะค่าครองชีพที่สูงขึ้นอาจจะเป็นแรงกดดันต่อภาพการบริโภคภาคเอกชนในระยะข้างหน้า

โดยสรุป ความเชื่อมั่นของครัวเรือนต่อภาวะการครองชีพทั้งในปัจจุบันและในอนาคตปรับตัวลดลง โดยครัวเรือนมีความกังวลมากขึ้นในประเด็นเรื่องสถานการณ์ทางด้านราคาสินค้า ค่าใช้จ่ายและภาระหนี้สิน ในขณะเดียวกัน ครัวเรือนก็มีมุมมองต่อประเด็นเรื่องรายได้และเงินออมในภาพรวมมากขึ้น อย่างไรก็ตาม ในช่วงเดือนก.พ. 2560 ยังคงต้องติดตามสถานการณ์ทางด้านราคาสินค้า โดยเฉพาะอย่างยิ่ง สินค้าที่มีความเกี่ยวเนื่องกับราคาน้ำมันดิบซึ่งคาดว่าจะมีการปรับตัวตามความผันผวนของราคาน้ำมันดิบในตลาดโลก



ดัชนีภาวะเศรษฐกิจของครัวเรือน (KR-ECI)

องค์ประกอบดัชนีภาวะเศรษฐกิจของครัวเรือน



ดัชนีภาวะเศรษฐกิจของครัวเรือน (KR Household Economic Condition Index หรือ KR-ECI) จัดทำขึ้นโดยศูนย์วิจัยกสิกรไทย เพื่อให้เป็นเครื่องมือที่สะท้อนความรู้สึกของครัวเรือนที่มีต่อภาวะการครองชีพทั้งในปัจจุบัน และในช่วง 3 เดือนข้างหน้า โดยค่าดัชนีที่สูงกว่าระดับ 50 หมายถึง ครัวเรือนส่วนใหญ่มองว่า ภาวะการครองชีพ “ดีขึ้น” ในทางตรงกันข้าม ค่าดัชนีที่ต่ำกว่าระดับ 50 หมายถึงภาวะการครองชีพ “แย่ลง”

Disclaimer

รายงานวิจัยฉบับนี้จัดทำเพื่อเผยแพร่ทั่วไป โดยจัดทำขึ้นจากแหล่งข้อมูลต่างๆที่นำเชื่อถือ แต่บริษัทฯ มิอาจรับรองความถูกต้อง ความน่าเชื่อถือ หรือความสมบูรณ์เพื่อใช้ในทางการค้าหรือประโยชน์อื่นใด บริษัทฯ อาจมีการเปลี่ยนแปลงปรับปรุงข้อมูลได้ตลอดเวลาโดยไม่ต้องแจ้งให้ทราบล่วงหน้า ทั้งนี้ผู้ใช้ข้อมูลต้องใช้ความระมัดระวังในการใช้ข้อมูลต่างๆ ด้วยวิจารณญาณของตนเองและรับผิดชอบในความเสี่ยงเองทั้งสิ้น บริษัทฯ จะไม่รับผิดชอบผู้ใช้นี้หรือบุคคลใดในความเสียหายใดจากการใช้ข้อมูลดังกล่าว ข้อมูลในรายงานฉบับนี้จึงไม่ถือว่าเป็นการให้ความเห็นหรือคำแนะนำในการตัดสินใจทางธุรกิจ แต่อย่างใดทั้งสิ้น

บริการทุกระดับประทับใจ