



KR Household Economic Condition Index (KR-ECI)

ปีที่ 3 ฉบับที่ 30

วันที่ 9 สิงหาคม 2559

ดัชนีความเชื่อมั่นภาคครัวเรือนเดือนก.ค. 2559 ปรับลงเล็กน้อย ครัวเรือนคลายความกังวลด้านราคาสินค้า แต่กังวลเพิ่มขึ้นด้านการมีงานทำ

- ดัชนีความเชื่อมั่นครัวเรือน (KR-ECI) ประจำเดือนก.ค. 2559 (สำรวจเสร็จสิ้นก่อนมีการลงประชามติรับร่างรัฐธรรมนูญในวันที่ 7 ส.ค. 2559) ปรับตัวลดลงเพียงเล็กน้อยจากเดือนก่อนหน้ามาอยู่ที่ระดับ 42.3 จากระดับ 42.5 ในเดือนมิ.ย. 2559 สะท้อนให้เห็นว่า ครัวเรือนยังคงมีความกังวลต่อภาวะการครองชีพในปัจจุบัน ทั้งนี้ ประเด็นที่ครัวเรือนกังวลกลับมีความแตกต่างจากเดือนก่อนหน้า กล่าวคือ มีความกังวลในด้านสถานการณ์ราคาสินค้าน้อยลง แต่กังวลในด้านภาวะการมีงานทำและภาระหนี้สินมากขึ้น ส่วนหนึ่งอาจเป็นผลกระทบที่ต่อเนื่องมาจากการชะลอตัวของภาคการส่งออก
- ขณะที่ดัชนีสะท้อนมุมมองคาดการณ์ในอีก 3 เดือนข้างหน้า (3-month Expected KR-ECI) กลับทรงตัวจากเดือนก่อนที่ระดับ 43.3 สะท้อนให้เห็นว่า ครัวเรือนยังไม่คลายความกังวลต่อภาวะการดำรงชีพในภาพรวม หากแต่ลดความกังวลในด้านสถานการณ์ราคาสินค้า ขณะที่มีความกังวลต่อภาระหนี้สินเพิ่มขึ้น
- ศูนย์วิจัยกสิกรไทยมองว่า การผ่อนคลายความกังวลในด้านสถานการณ์ราคาสินค้าของครัวเรือนทั้งในปัจจุบันและในอนาคต ประกอบกับผลประชามติที่ผ่านร่างรัฐธรรมนูญซึ่งแสดงให้เห็นถึงการเดินหน้าต่อของกลไกภาครัฐและเป็นสัญญาณเชิงบวกต่อความเชื่อมั่นในการลงทุนของภาคเอกชน ก็น่าจะส่งผลให้ภาพรวมของดัชนีความเชื่อมั่นภาคครัวเรือนในช่วงที่เหลือของปีปรับตัวดีขึ้นตามไปด้วย

ภาวะการส่งออกที่หดตัวอย่างต่อเนื่องส่งผลให้อุตสาหกรรมการผลิตปรับตัวตาม ไม่ว่าจะเป็นการปรับลดการผลิต การปรับลดต้นทุนการดำเนินงาน โดยเฉพาะในส่วนของค่าจ้างแรงงาน สะท้อนจากตัวเลขจำนวนแรงงานผู้ขอใช้บริการสำหรับผู้ประกันตนในกรณีว่างงานเดือนพ.ค. 2559 ที่ปรับตัวเพิ่มขึ้นมาติดต่อกันตั้งแต่ช่วงต้นปีเป็นต้นมาอยู่ที่ 1.41 แสนคน¹ ขณะที่จำนวนผู้ว่างงานที่เคยทำงานมาก่อนในเดือนก.ค. 2559 ก็ปรับตัวเพิ่มขึ้นมาอยู่ที่ 1.98 แสนคน (จากเดิม 1.75 แสนคนในเดือนมิ.ย. 2559)² ส่งผลต่อความกังวลต่อภาวะการจ้างงาน

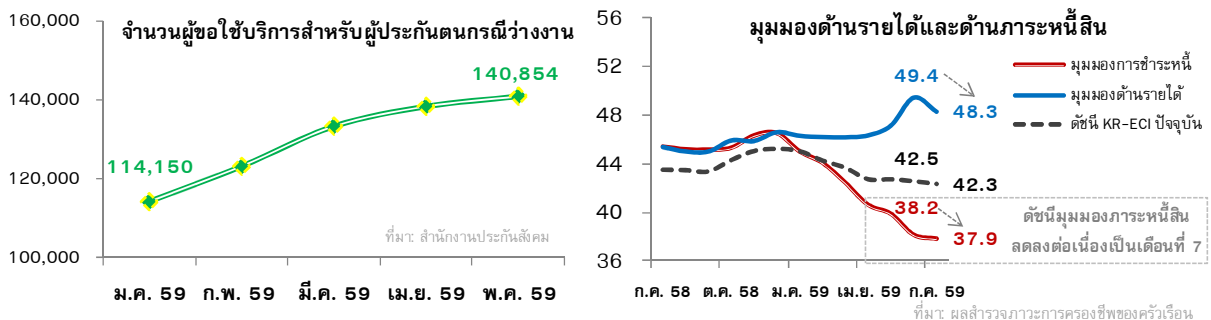
¹ อ้างอิงข้อมูลจากสำนักงานประกันสังคม

² อ้างอิงการสำรวจภาวะการทำงานของประชากร ประจำเดือนมิ.ย. และก.ค. 2559 ของสำนักงานสถิติแห่งชาติ

ของครัวเรือน แต่ในอีกด้านหนึ่ง สถานการณ์ทางด้านราคาสินค้าภายในประเทศเดือนก.ค. 2559 ก็เริ่มปรับตัวลดลงเมื่อเทียบกับเดือนก่อนหน้า โดยเฉพาะราคาอาหารสด (ผัก ผลไม้ เนื้อสุกร และสัตว์น้ำ) และราคาน้ำมันเชื้อเพลิงขายปลีกภายในประเทศ หลังปัญหาภัยแล้งคลี่คลายและราคาน้ำมันดิบโลกปรับตัวลดลงตามสถานการณ์เศรษฐกิจโลก ทั้งนี้ ความกังวลของครัวเรือนในเรื่องภาวะการจ้างงานที่มีมากกว่าความกังวลในเรื่องค่าครองชีพ จึงเป็นแรงกดดันต่อภาพการฟื้นตัวของความเชื่อมั่นครัวเรือนในเดือนก.ค. 2559

- **ครัวเรือนมีมุมมองที่ระมัดระวังมากขึ้นต่อภาวะการมีงานทำและภาระหนี้สิน** โดยดัชนีความเชื่อมั่นครัวเรือน (KR-ECI) ประจำเดือนก.ค. 2559 ปรับตัวลดลงเพียงเล็กน้อยจากเดือนก่อนหน้ามาอยู่ที่ 42.3 จากระดับ 42.5 ในเดือนมิ.ย. 2559 อย่างไรก็ตาม แม้ครัวเรือนจะมีมุมมองที่ระมัดระวังมากขึ้นต่อภาวะการครองชีพ แต่ประเด็นที่ครัวเรือนเป็นกังวลกลับเปลี่ยนไปจากเดือนก่อนหน้า โดยในเดือนก.ค. 2559 ครัวเรือนมีความกังวลน้อยลงต่อสถานการณ์ทางด้านราคาสินค้า โดยเฉพาะราคาในหมวดอาหารและเครื่องดื่ม รวมถึงหมวดพลังงานและสาธารณูปโภค ซึ่งสอดคล้องกับตัวเลขอัตราเงินเฟ้อทั่วไปประจำเดือนก.ค. 2559

ในขณะเดียวกัน ครัวเรือนกลับมีมุมมองที่กังวลเพิ่มมากขึ้นต่อสถานการณ์ทางด้านภาวะการมีงานทำและภาระหนี้สิน สะท้อนจากดัชนีองค์ประกอบที่แสดงมุมมองต่อรายได้และภาระหนี้สินต่างๆ ของเดือนก.ค. 2559 ปรับตัวลดลงมาที่ 48.3 และ 37.9 จากระดับ 49.4 และ 38.2 ตามลำดับ ซึ่งในประเด็นของภาวะการมีงานทำนี้ ส่วนหนึ่งเป็นผลมาจากการปรับตัวของภาคธุรกิจ ในสถานะที่เศรษฐกิจยังไม่มีสัญญาณการฟื้นตัวที่ชัดเจน โดยผลสำรวจชี้ให้เห็นว่า องค์กร/หน่วยงาน/ธุรกิจที่ครัวเรือนสังกัดหรือเป็นเจ้าของเริ่มมีการส่งสัญญาณเกี่ยวกับการจ้างงาน โดยส่วนใหญ่ รวบรวมแล้ว 36 ยังคงเป็นในรูปแบบการชะลอรับพนักงานใหม่ และการลดเวลาการทำงานนอกเวลา (OT) ส่วนปัญหาของการเลิกจ้างยังคงมีไม่มากนัก ซึ่งการปรับตัวดังกล่าวอาจส่งผลกระทบต่อปริมาณการซื้อภาคครัวเรือนและรายได้ของกลุ่มธุรกิจอื่นๆ ที่ต้องพึ่งพิงกำลังซื้อของภาคครัวเรือน นอกจากนี้ ผลสำรวจยังชี้ให้เห็นเพิ่มเติมว่า ครัวเรือนในกลุ่มฐานราก (ที่มีภาระหนี้สินอยู่แล้ว) เริ่มกู้หนี้ยืมสินเพิ่มขึ้นจากเดือนก่อนหน้า โดยเฉพาะหนี้เพื่อการอุปโภคบริโภค สะท้อนภาพกำลังซื้อที่ยังไม่เข้มแข็งของครัวเรือนในกลุ่มฐานราก



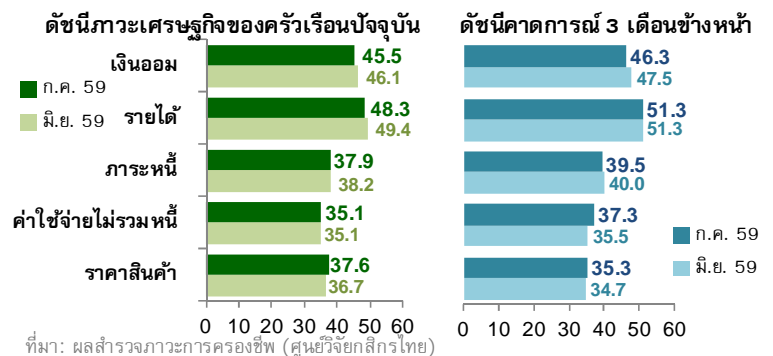
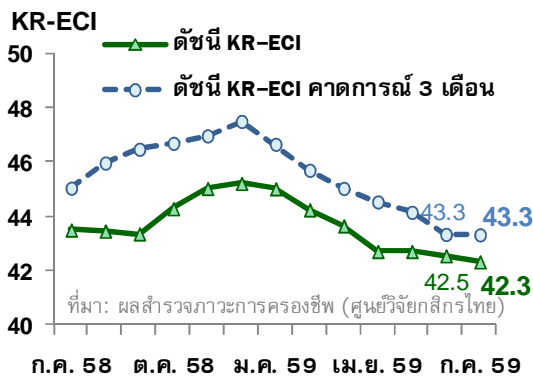
- ขณะที่ดัชนีสะท้อนมุมมองคาดการณ์ในช่วง 3 เดือนข้างหน้า (3-month Expected KR-ECI) ยังคงทรงตัวจากเดือนก่อนที่ระดับ 43.3 สะท้อนความไม่แน่ใจของครัวเรือนต่อภาพรวมเศรษฐกิจไทยในระยะข้างหน้า (สำรวจเสร็จสิ้นก่อนการลงประชามติในวันที่ 7 ส.ค. 2559) โดยในภาพรวม ภาคครัวเรือนยังคงมีความกังวลต่อภาวะการครองชีพเหมือนเดิม หากลดระดับการให้น้ำหนักต่อความกังวลในด้าน

สถานการณ์ราคาสินค้าและค่าใช้จ่าย (ไม่รวมหนี้) ลง แต่ไปให้น้ำหนักต่อความกังวลในด้านภาระหนี้สินมากขึ้น โดยเฉพาะหนี้สินในหมวดที่อยู่อาศัยที่ได้รับแรงส่งจากมาตรการของภาครัฐ อาทิ โครงการบ้านประชารัฐ นอกจากนี้ มาตรการภาครัฐที่ทยอยออกมาอย่างต่อเนื่องเพื่อช่วยเหลือผู้มีรายได้น้อยในชุมชนเมือง เช่น มาตรการสินเชื่อภาครัฐเพื่อประชาชน ก็อาจจะเพิ่มความกังวลของครัวเรือนต่อภาระหนี้สินให้มากขึ้นในระยะถัดไป

โดยสรุป ศูนย์วิจัยกสิกรไทย มองว่า แม้ความกังวลต่อภาระการมีงานทำและภาระหนี้สินจะเป็นปัจจัยกดดันความเชื่อมั่นของครัวเรือนในเดือนก.ค. 2559 นี้ (ผลสำรวจก่อนมีการลงประชามติ) หากแต่ปัจจัยจากผลประชามติเสี่ยงส่วนใหญ่รับร่างรัฐธรรมนูญฉบับใหม่จะส่งผลบวกต่อบรรยากาศการค้าและการลงทุนของภาคเอกชน ประกอบกับการผ่อนคลายความกังวลของครัวเรือนในด้านสถานการณ์ราคาสินค้า ก็น่าจะช่วยให้ความเชื่อมั่นของครัวเรือนต่อภาวะการครองชีพปรับตัวดีขึ้นในระยะข้างหน้า

ดัชนีภาวะเศรษฐกิจของครัวเรือน (KR-ECI)

องค์ประกอบดัชนีภาวะเศรษฐกิจของครัวเรือน



ดัชนีภาวะเศรษฐกิจของครัวเรือน (KR Household Economic Condition Index หรือ KR-ECI) จัดทำขึ้นโดยศูนย์วิจัยกสิกรไทย เพื่อให้เป็นเครื่องมือที่สะท้อนความรู้สึกของครัวเรือนที่มีต่อภาวะการครองชีพทั้งในปัจจุบัน และในช่วง 3 เดือนข้างหน้า โดยค่าดัชนีที่สูงกว่าระดับ 50 หมายถึง ครัวเรือนส่วนใหญ่มองว่า ภาวะการครองชีพ "ดีขึ้น" ในทางตรงกันข้าม ค่าดัชนีที่ต่ำกว่าระดับ 50 หมายถึงภาวะการครองชีพ "แย่ลง"

Disclaimer

รายงานวิจัยฉบับนี้จัดทำเพื่อเผยแพร่ทั่วไป โดยจัดทำขึ้นจากแหล่งข้อมูลต่างๆที่น่าเชื่อถือ แต่บริษัทฯ มิอาจรับรองความถูกต้อง ความน่าเชื่อถือ หรือความสมบูรณ์เพื่อใช้ในทางการค้าหรือประโยชน์อื่นใด บริษัทฯ อาจมีการเปลี่ยนแปลงปรับปรุงข้อมูลได้ตลอดเวลาโดยไม่ต้องแจ้งให้ทราบล่วงหน้า ทั้งนี้ผู้ใช้ข้อมูลต้องใช้ความระมัดระวังในการใช้ข้อมูลต่างๆ ด้วยวิจารณญาณของตนเองและรับผิดชอบในความเสี่ยงเองทั้งสิ้น บริษัทฯ จะไม่รับผิดชอบผู้ใดในกรณีเกิดความเสียหายใดจากการใช้ข้อมูลดังกล่าว ข้อมูลในรายงานฉบับนี้จึงไม่ถือว่าเป็นการให้ความเห็นหรือคำแนะนำในการตัดสินใจทางธุรกิจ แต่อย่างใดทั้งสิ้น