

## ค่าครองชีพปรับตัวสูงขึ้น...กดดันความเชื่อมั่นครัวเรือนเดือนต.ค. 2559

- ดัชนีภาวะเศรษฐกิจของครัวเรือน (KR-ECI) เดือนต.ค. 2559 ปรับตัวลดลงมาอยู่ที่ระดับ 42.9 จากระดับ 44.2 ในเดือนก.ย. 2559 โดยครัวเรือนมีความกังวลเพิ่มขึ้นในสถานการณ์ทางด้านราคาสินค้า หลังราคาสินค้าอุปโภค-บริโภคปรับตัวสูงขึ้นในเดือนต.ค. ซึ่งส่งผลกระทบต่อเนื้อให้ครัวเรือนเป็นกังวลต่อประเด็นเรื่องค่าใช้จ่าย (ไม่รวมหนี้) มากขึ้นตามไปด้วย ในขณะที่ดัชนีสะท้อนมุมมองคาดการณ์ 3 เดือนข้างหน้า (3-month Expected KR-ECI) ยังคงทรงตัวอยู่ในระดับเดิมที่ 44.4 ติดต่อกันเป็นเดือนที่ 3 สะท้อนให้เห็นว่า ครัวเรือนยังไม่เปลี่ยนแปลงความเชื่อมั่นต่อเศรษฐกิจไทยในระยะข้างหน้า ซึ่งก็น่าจะส่งผลให้การบริโภคของภาคเอกชนในช่วงระยะเวลาที่เหลือของปี 2559 ประคองตัวไปได้
- ศูนย์วิจัยกสิกรไทยมองว่า ดัชนีความเชื่อมั่นภาคครัวเรือนในช่วงที่เหลือของปี 2559 น่าจะปรับตัวดีขึ้นเล็กน้อยจากเดือนต.ค. ส่วนหนึ่งเป็นเพราะเข้าสู่ช่วงไฮซีซั่นทั้งในด้านการบริโภค การท่องเที่ยว และการส่งออก แต่ยังคงติดตามสถานการณ์ทางด้านราคาสินค้าที่จะส่งผลกระทบต่อค่าครองชีพของครัวเรือน ทั้งในส่วนของราคาอาหารสดที่มีแนวโน้มสูงขึ้นจากอุทกภัยในพื้นที่เพาะปลูก และในส่วนของราคาน้ำมันเชื้อเพลิงขายปลีกภายในประเทศที่ขึ้นอยู่กับสถานการณ์น้ำมันดิบในตลาดโลก รวมถึงติดตามมาตรการปรับค่าจ้างขั้นต่ำภายในประเทศ ซึ่งน่าจะมีผลต่อรายได้ของครัวเรือนในระยะข้างหน้า

ความเชื่อมั่นของครัวเรือนพลิกกลับมาปรับตัวลดลงในเดือนต.ค. 2559 อีกครั้งหลังจากปรับตัวดีขึ้นติดต่อกัน 2 เดือน (ส.ค.-ก.ย.) สะท้อนให้เห็นถึงมุมมองที่ระมัดระวังมากขึ้นของครัวเรือนต่อภาวะการดำรงชีพในปัจจุบัน โดยในเดือนต.ค. นี้ ครัวเรือนกลับมามีความกังวลมากขึ้นในประเด็นเรื่องสถานการณ์ทางด้านราคาสินค้า หลังราคาสินค้าอุปโภค-บริโภคหลายรายการปรับตัวสูงขึ้น ดังจะเห็นได้จากตัวเลขดัชนีราคาผู้บริโภคทั่วไปประจำเดือนต.ค. ที่ปรับตัวเพิ่มขึ้นร้อยละ 0.16 จากเดือนก่อนหน้า ในขณะที่สถานการณ์ทางด้านรายได้ของครัวเรือนเดือนต.ค. ยังคงทรงตัวอยู่ในระดับใกล้เคียงกับเดือนก่อนหน้า จึงทำให้ครัวเรือนรู้สึกเป็นกังวลมากขึ้นในประเด็นเรื่องภาระค่าใช้จ่าย (ไม่รวมหนี้สิน) ที่น่าจะสูงขึ้นตามราคาสินค้าที่แพงขึ้นภายใต้กำลังซื้อเท่าเดิม

☞ ครัวเรือนมีความกังวลมากขึ้นต่อค่าครองชีพในปัจจุบัน สะท้อนจากดัชนีองค์ประกอบที่แสดงมุมมองต่อสถานการณ์ทางด้านราคาสินค้าในเดือนต.ค. 2559 ปรับตัวลดลงเป็นครั้งแรกในรอบ 4 เดือน มาอยู่ที่ระดับ

37.4 จากระดับ 41.7 ในเดือนก.ย. 2559 หลังสินค้าที่ใช้ในชีวิตประจำวันหลายรายการปรับตัวสูงขึ้นในเดือน ต.ค. ไม่ว่าจะเป็นราคาน้ำมันเชื้อเพลิงขายปลีกในประเทศที่ปรับตัวสูงขึ้นราวร้อยละ 3-5 จากเดือนก่อนหน้า ตามทิศทางราคาน้ำมันดิบในตลาดโลกที่เพิ่มขึ้นจากผลการบรรลุข้อตกลงเบื้องต้นของประเทศสมาชิกกลุ่ม โอเปกในการลดกำลังการผลิตน้ำมันดิบมาอยู่ที่ระดับ 32.5-33.0 ล้านบาร์เรล/วัน (จากระดับ 33.4 ล้าน บาร์เรล/วันในเดือนก.ย. 2559) เพื่อรักษาเสถียรภาพทางด้านราคา รวมถึงราคาเสื้อผ้าเครื่องนุ่งห่มก็ปรับตัว สูงขึ้นตามความต้องการภายในประเทศที่เพิ่มขึ้น ทั้งนี้ ราคาสินค้าที่สูงขึ้นได้ส่งผลให้ครัวเรือนมีความกังวล เรื่องค่าใช้จ่ายเพิ่มมากขึ้นตามไป ด้วย สะท้อนให้เห็นจากดัชนี องค์ประกอบที่แสดงมุมมองต่อ ภาวะค่าใช้จ่าย (ไม่รวมหนี้สิน) ปรับตัวลดลงมาอยู่ที่ 36.0 ใน เดือนต.ค. จากระดับ 39.0 ใน เดือนก.ย.

เปรียบเทียบราคาน้ำมันเชื้อเพลิงขายปลีกในประเทศเดือนก.ย.-ต.ค. 2559

น้ำมันเชื้อเพลิง	ราคาเฉลี่ยเดือนก.ย.	ราคาเฉลี่ยเดือนต.ค.	%
	(บาท/ลิตร)	(บาท/ลิตร)	เปลี่ยนแปลง
แก๊สโซฮอล์ 95	24.85	25.71	▲ 3.5%
ดีเซล	23.34	24.38	▲ 4.5%

ที่มา: ปตท. รวบรวมโดยศูนย์วิจัยกสิกรไทย

ในขณะที่ค่าใช้จ่ายของครัวเรือนส่วนใหญ่ไม่ได้รับผลกระทบจากมาตรการจัดระเบียบทางเท้าของ กทม. จากผลสำรวจครัวเรือนที่อาศัยหรือทำงานในกทม. ต่อประเด็นเรื่องการจัดระเบียบทางเท้าบริเวณริม ถนนใหญ่ของกทม. ที่เริ่มบังคับใช้ตั้งแต่ต้นเดือนต.ค. ที่ผ่านมา พบว่า ครัวเรือนส่วนใหญ่ร้อยละ 71.2 มองว่า มาตรการจัดระเบียบทางเท้าไม่ส่งผลกระทบต่อภาวะค่าใช้จ่ายของครัวเรือน เนื่องจากครัวเรือนสามารถหาซื้อ สินค้าทดแทนที่ราคาใกล้เคียงกันตามร้านค้าได้ ในขณะที่ร้อยละ 14.3 ของครัวเรือนที่ทำการสำรวจเปิดเผยว่า มีค่าใช้จ่ายน้อยลง เนื่องจากไม่มีแผงลอยริมทางจูงใจให้ซื้อระหว่างทางและโดยมากสินค้าที่วางขายริมทาง เป็นสินค้าไม่จำเป็น เพียงร้อยละ 14.5 ของครัวเรือนที่มองว่าการจัดระเบียบทางเท้าส่งผลให้ค่าใช้จ่ายของ ครัวเรือนเพิ่มสูงขึ้น เพราะมองว่าสินค้าทดแทนตามร้านค้ามีราคาสูงกว่าที่ขายตามแผงลอยริมทาง

ผลกระทบของมาตรการจัดระเบียบทางเท้าต่อค่าใช้จ่ายของครัวเรือน

 <p><b>71.2%</b> ของครัวเรือนที่อาศัย/ทำงานในกทม.</p>	<p>การจัดระเบียบทางเท้า <b>ไม่ส่งผล</b>ต่อค่าใช้จ่ายของครัวเรือน</p>	<p><b>51.2%</b> ของครัวเรือนกลุ่มนี้</p> <p>สามารถหาซื้อสินค้าทดแทนที่ราคาใกล้เคียงกันได้ง่าย</p>
		<p><b>48.8%</b> ของครัวเรือนกลุ่มนี้</p> <p>ไม่ค่อยซื้อสินค้าตามทางเท้าอยู่แล้ว</p>
 <p><b>14.5%</b> ของครัวเรือนที่อาศัย/ทำงานในกทม.</p>	<p>การจัดระเบียบทางเท้าส่งผลให้ค่าใช้จ่ายของครัวเรือน<b>เพิ่มขึ้น</b></p>	<p><b>64.5%</b> ของครัวเรือนกลุ่มนี้</p> <p>สินค้าทดแทนมีราคาสูงกว่า</p>
		<p><b>35.5%</b> ของครัวเรือนกลุ่มนี้</p> <p>มีต้นทุนเพิ่มในการหาซื้อสินค้าที่ต้องการ</p>
 <p><b>14.3%</b> ของครัวเรือนที่อาศัย/ทำงานในกทม.</p>	<p>การจัดระเบียบทางเท้าส่งผลให้ค่าใช้จ่ายของครัวเรือน<b>ลดลง</b></p>	<p><b>62.7%</b> ของครัวเรือนกลุ่มนี้</p> <p>ไม่มีแผงลอยริมทางจูงใจให้ซื้อระหว่างทาง</p>
		<p><b>37.3%</b> ของครัวเรือนกลุ่มนี้</p> <p>หาซื้อสินค้าที่ต้องการได้ยากขึ้น เลยเลือกที่จะไม่ซื้อ</p>

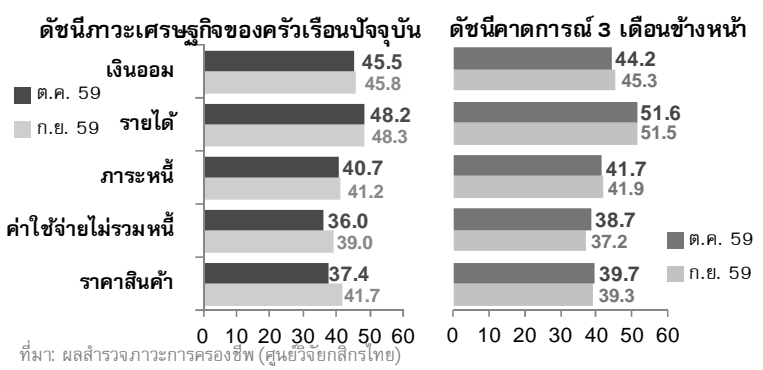
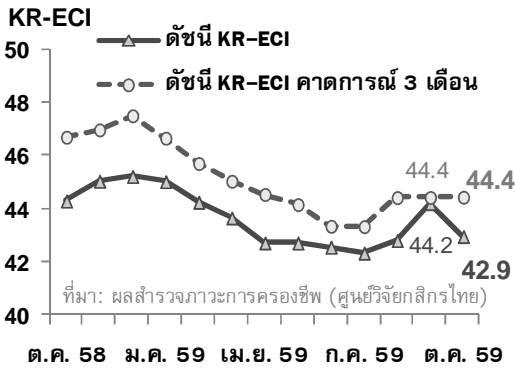
ที่มา: ผลสำรวจภาวะการครองชีพ (ศูนย์วิจัยกสิกรไทย)

☞ ในขณะที่ดัชนีสะท้อนมุมมองคาดการณ์ในช่วง 3 เดือนข้างหน้า (3-month Expected KR-ECI) ยังคง **ทรงตัว** ที่ระดับ 44.4 ต่อเนื่องเป็นเดือนที่ 3 สะท้อนว่า ยังไม่มีปัจจัยใหม่ที่เข้ามาเพิ่มเติมหรือลดทอน ความกังวลของครัวเรือนต่อภาวะการครองชีพในช่วงปลายปี 2559 ไปจนถึงต้นปี 2560 ซึ่งมุมมองคาดการณ์ที่ไม่เปลี่ยนแปลงของครัวเรือนนี้น่าจะส่งผลให้การบริโภคของภาคเอกชนในช่วงเวลาที่เหลือของปีนี้สามารถประคองตัวไปได้

**โดยสรุป** ความเชื่อมั่นของครัวเรือนต่อภาวะการครองชีพในปัจจุบันปรับตัวลดลงเป็นครั้งแรกในรอบ 3 เดือน เนื่องจากครัวเรือนมีความกังวลมากขึ้นในประเด็นเรื่องสถานการณ์ทางด้านราคาสินค้าและภาระค่าใช้จ่าย (ไม่รวมหนี้) อย่างไรก็ตาม ศูนย์วิจัยกสิกรไทยมองว่า สถานการณ์ราคาสินค้ายังเป็นประเด็นที่ต้องติดตามอย่างใกล้ชิดในระยะข้างหน้า ทั้งในส่วนของราคาอาหารสด โดยเฉพาะผักสดหลายชนิดที่ราคาปรับตัวสูงขึ้นในเดือน พ.ย. หลังน้ำท่วมในหลายพื้นที่เพาะปลูก รวมถึงในส่วนของราคาน้ำมันเชื้อเพลิงขายปลีกในประเทศที่ยังคงผันผวนตามสถานการณ์น้ำมันดิบในตลาดโลก ซึ่งผลการประชุมโอเปกออกอย่างเป็นทางการ (ที่จะมีขึ้นในวันที่ 30 พ.ย. 2559) จะเป็นตัวตัดสินทิศทางน้ำมันดิบในตลาดโลกช่วงถัดจากนี้ไป ขณะที่ราคาเสื้อผ้าเครื่องนุ่งห่มน่าจะค่อยๆ ผ่อนคลายหลังอุปทานที่เพิ่มขึ้นมากเพียงพอที่จะรองรับกับความต้องการที่เพิ่มขึ้น



**ดัชนีภาวะเศรษฐกิจของครัวเรือน (KR-ECI)      องค์ประกอบดัชนีภาวะเศรษฐกิจของครัวเรือน**



ดัชนีภาวะเศรษฐกิจของครัวเรือน (KR Household Economic Condition Index หรือ KR-ECI) จัดทำขึ้นโดยศูนย์วิจัยกสิกรไทย เพื่อให้เป็นเครื่องมือที่สะท้อนความรู้สึกของครัวเรือนที่มีต่อภาวะการครองชีพทั้งในปัจจุบัน และในช่วง 3 เดือนข้างหน้า โดยค่าดัชนีที่สูงกว่าระดับ 50 หมายถึง ครัวเรือนส่วนใหญ่มองว่า ภาวะการครองชีพ "ดีขึ้น" ในทางตรงกันข้าม ค่าดัชนีที่ต่ำกว่าระดับ 50 หมายถึงภาวะการครองชีพ "แย่ลง"

**Disclaimer**

รายงานวิจัยฉบับนี้จัดทำเพื่อเผยแพร่ทั่วไป โดยจัดทำขึ้นจากแหล่งข้อมูลต่างๆที่น่าเชื่อถือ แต่บริษัทฯ มิอาจรับรองความถูกต้อง ความน่าเชื่อถือ หรือความสมบูรณ์เพื่อใช้ในทางการค้าหรือประโยชน์อื่นใด บริษัทฯ อาจมีการเปลี่ยนแปลงปรับปรุงข้อมูลได้ตลอดเวลาโดยไม่ต้องแจ้งให้ทราบล่วงหน้า ทั้งนี้ผู้ใช้ข้อมูลต้องใช้ความระมัดระวังในการใช้ข้อมูลต่างๆ ด้วยวิจารณญาณของตนเองและรับผิดชอบในความเสี่ยงเองทั้งสิ้น บริษัทฯจะไม่รับผิดชอบต่อผู้ใช้หรือบุคคลใดในความเสียหายใดจากการใช้ข้อมูลดังกล่าว ข้อมูลในรายงานฉบับนี้จึงไม่ถือว่าเป็นการให้ความเห็นหรือคำแนะนำในการตัดสินใจทางธุรกิจ แต่อย่างใดทั้งสิ้น