



ปรับค่าจ้างขั้นต่ำ 305-310 บาท/วัน ส่วนหนึ่งช่วยบรรเทาภาวะค่าครองชีพ

CURRENT ISSUE

ปีที่ 22 ฉบับที่ 2787

วันที่ 28 ตุลาคม 2559

▶ ประเด็นสำคัญ

- คณะกรรมการค่าจ้างมีมติเห็นชอบหลักการปรับขึ้นค่าจ้างขั้นต่ำปี 2560 โดยจะปรับขึ้นค่าจ้างขั้นต่ำ 5-10 บาท/วัน ใน 69 จังหวัด และไม่ปรับขึ้นค่าจ้างขั้นต่ำในอีก 8 จังหวัด โดยค่าจ้างขั้นต่ำอัตราใหม่นี้คาดว่าจะมีผลบังคับใช้ตั้งแต่วันที่ 1 ม.ค. 2560 หากผ่านความเห็นชอบจากที่ประชุมกรม. ในขณะที่คสรท. มองว่าการปรับขึ้นค่าจ้างขั้นต่ำดังกล่าวไม่สอดคล้องกับค่าครองชีพที่เพิ่มขึ้น จึงได้เสนอให้ปรับขึ้นค่าจ้างขั้นต่ำเป็น 360 บาท/วันเท่ากันทั่วประเทศ
- ศูนย์วิจัยกสิกรไทย มองว่า การปรับขึ้นค่าจ้างขั้นต่ำตามมติคณะกรรมการค่าจ้างเฉลี่ยร้อยละ 1.8 นั้น น่าจะเป็นการบรรเทาภาระค่าครองชีพของผู้มีรายได้น้อยได้ส่วนหนึ่งหลังจากไม่ได้ปรับมาเป็นระยะเวลา 3 ปี แต่จะส่งผลให้ต้นทุนการผลิตในส่วนค่าจ้างของผู้ประกอบการในปี 2560 เพิ่มขึ้นบ้างราวร้อยละ 0.6 ในภาคการผลิตและภาคการค้าและบริการ และเพิ่มขึ้นร้อยละ 1.4 ในภาคก่อสร้าง ในขณะที่มีผลต่ออัตราเงินเฟ้อทั่วไปปี 2560 อย่างจำกัด โดยปรับสูงขึ้นอีกร้อยละ 0.03 และส่งผลต่อการบริโภคภาคเอกชนและจีดีพีในปี 2560 เพียงเล็กน้อย

ที่ประชุมคณะกรรมการค่าจ้างมีมติเห็นชอบการปรับขึ้นอัตราค่าจ้างขั้นต่ำ (แบบแตกต่างกันในแต่ละพื้นที่จังหวัด) ประจำปี 2560 มาเป็น 305, 308 และ 310 บาท/วันใน 69 จังหวัด และคงอัตราค่าจ้างขั้นต่ำที่ 300 บาท/วันในอีก 8 จังหวัด ซึ่งได้แก่ สิงห์บุรี ชุมพร นครศรีธรรมราช ตรัง ระนอง นราธิวาส ปัตตานี และยะลา โดยการปรับขึ้นอัตราค่าจ้างขั้นต่ำในครั้งนี้ บอร์ดค่าจ้างได้ใช้สูตรในการคำนวณใหม่ซึ่งได้เพิ่มเติมปัจจัยทางเศรษฐกิจและสังคมเพื่อการพิจารณาเป็นไปอย่างรอบด้านมากขึ้น อาทิ ข้อเท็จจริงเกี่ยวกับอัตราค่าจ้างที่ลูกจ้างได้รับในปัจจุบัน ดัชนีค่าครองชีพ อัตราค่าเฉลี่ยเงินเฟ้อในช่วงปี 2558-2559 มาตรฐานค่าเฉลี่ยการครองชีพ ต้นทุนการผลิต ราคาสินค้าและบริการ ความสามารถของธุรกิจ ผลิตภาพแรงงาน จีดีพีในช่วงปี 2553-2557 และสภาพเศรษฐกิจและสังคม รวมถึงมีการศึกษาเปรียบเทียบค่าจ้างกับประเทศเพื่อนบ้าน ซึ่งการปรับขึ้นอัตราค่าจ้างขั้นต่ำตามข้อเสนอของคณะกรรมการค่าจ้างจะส่งผลให้อัตราค่าจ้างขั้นต่ำเฉลี่ยของประเทศปี 2560 เพิ่มขึ้นร้อยละ 1.8 จากปีก่อนหน้า หรือเพิ่มขึ้นจาก 300 บาท/วัน มาเป็น 305.44 บาท/วัน ในขณะเดียวกัน คณะกรรมการสมานฉันท์แรงงานไทย (คสรท.) เสนอให้มีการปรับขึ้นอัตราค่าจ้างขั้นต่ำจาก 300 บาท/วัน มาเป็น 360 บาท/วัน หรือเพิ่มขึ้นร้อยละ 20 ของอัตราค่าจ้างขั้นต่ำเดิม และใช้อัตราเดียวกันทั่วประเทศ โดยมีรายละเอียดข้อสรุปจากคณะกรรมการค่าจ้างตามตาราง ดังนี้

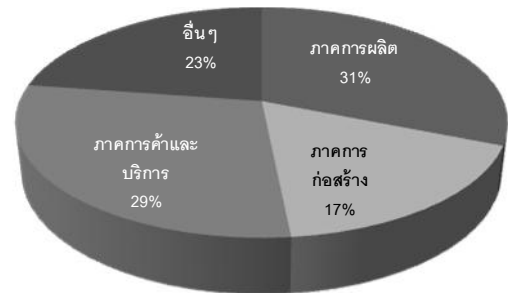
อัตราค่าจ้างขั้นต่ำปี 2560 ตามมติบอร์ดค่าจ้าง

การปรับขึ้นอัตราค่าจ้างขั้นต่ำ	จำนวน	จังหวัด
คงไว้ที่ 300 บาทดังเดิม	8 จังหวัด	สิงห์บุรี ชุมพร นครศรีธรรมราช ตรัง ระนอง นราธิวาส ปัตตานี และยะลา
300 บาท → 305 บาท (ปรับขึ้น 1.67%)	49 จังหวัด	แม่ฮ่องสอน ลำปาง น่าน ตาก กาญจนบุรี ราชบุรี สุพรรณบุรี เพชรบุรี พัทลุง สตูล กำแพงเพชร พิจิตร แพร่ เพชรบูรณ์ อุทัยธานี สกลนคร กาฬสินธุ์ มหาสารคาม ร้อยเอ็ด บุรีรัมย์ สุรินทร์ อำนาจเจริญ ชัยนาท ลพบุรี นครนายก สระแก้ว ประจวบคีรีขันธ์ สมุทรสงคราม จันทบุรี ตราด ลำพูน พะเยา สุโขทัย อุตรดิตถ์ บึงกาฬ นครพนม อุบลราชธานี อ่างทอง เลย หนองบัวลำภู มุกดาหาร ยโสธร เขียงราย พิษณุโลก อุครธานี ชัยภูมิ ศรีสะเกษ นครสวรรค์ และหนองคาย
300 บาท → 308 บาท (ปรับขึ้น 2.67%)	13 จังหวัด	ขอนแก่น นครราชสีมา ปราจีนบุรี ชลบุรี ระยอง สุราษฎร์ธานี สงขลา เชียงใหม่ สระบุรี ฉะเชิงเทรา กระบี่ พังงา และพระนครศรีอยุธยา
300 บาท → 310 บาท (ปรับขึ้น 3.33%)	7 จังหวัด	กรุงเทพมหานคร นครปฐม นนทบุรี ปทุมธานี สมุทรปราการ สมุทรสาคร และภูเก็ต

เปรียบเทียบผลกระทบต่อต้นทุนผู้ประกอบการ อัตราเงินเฟ้อ และภาพรวมเศรษฐกิจไทย
หากปรับขึ้นค่าจ้างขั้นต่ำระหว่าง 305-310 บาท/วัน และ 360 บาท/วัน

ในปัจจุบัน (ปี 2559) ประเทศไทยมีจำนวนลูกจ้างในภาคการผลิต ภาคก่อสร้าง และภาคการค้า/บริการ ประมาณ 16 ล้านคนทั่วประเทศ โดยร้อยละ 30.6 ของลูกจ้าง หรือราว 4.9 ล้านคน (คนไทย 37.4% รวมคนต่างด้าว 3 สัญชาติ (เมียนมา ลาว และกัมพูชา) และชนกลุ่มน้อย 62.6%) ยังคงพึงพิงอัตราค่าจ้างขั้นต่ำเป็นเกณฑ์กำหนดรายได้ในแต่ละวัน ซึ่งเมื่อพิจารณาเปรียบเทียบผลกระทบของการปรับขึ้นอัตราค่าจ้างขั้นต่ำระหว่างข้อเสนอของคณะกรรมการค่าจ้าง (เฉลี่ย 305.44 บาท/วัน หรือเพิ่มขึ้นร้อยละ 1.8) และข้อเสนอของคสท. (เฉลี่ย 360 บาท/วัน หรือเพิ่มขึ้นร้อยละ 20) ต่อต้นทุนในส่วนค่าจ้างของผู้ประกอบการ อัตราเงินเฟ้อ รวมถึงภาพรวมเศรษฐกิจไทยในปี 2560 จะพบว่า

ปี 2559 มีแรงงานต่างด้าว 3 สัญชาติที่ทำงานในไทยราว 4 ล้านคน



ที่มา: TDRI และสำนักบริหารแรงงานต่างด้าว

โครงสร้างลูกจ้างของภาคการผลิตและภาคการค้า/บริการของไทยปี 2559

ลูกจ้าง	ภาคการผลิต		ภาคก่อสร้าง		ภาคการค้าและบริการ		รวม	
	จำนวน (คน)	สัดส่วน	จำนวน (คน)	สัดส่วน	จำนวน (คน)	สัดส่วน	จำนวน (คน)	สัดส่วน
ลูกจ้างที่ได้รับค่าจ้างขั้นต่ำ (คนไทย+คนต่างด้าว)	1,823,000	30.0%	835,350	55.0%	2,224,960	26.6%	4,883,310	30.6%
ลูกจ้างที่ได้รับค่าจ้างสูงกว่าค่าจ้างขั้นต่ำ	4,261,934	70.0%	683,220	45.0%	6,127,100	73.4%	11,072,254	69.4%
ลูกจ้างรวม (ภาคการผลิต+ภาคก่อสร้าง+ภาคการค้า/บริการ)	6,084,934	100.0%	1,518,570	100.0%	8,352,059	100.0%	15,955,563	100.0%

ที่มา: สำนะในธุรกิจและอุตสาหกรรม (อุตสาหกรรมการผลิตและธุรกิจทางการค้าและการบริการ) ปี 2555, สสำรวจอุตสาหกรรมก่อสร้างปี 2557, สสำรวจภาวะการทำงานของประชากรไตรมาสที่ 2 และ 3 ปี 2554-2559, วารสารสถิติจำนวนคนต่างด้าวที่ได้รับอนุญาตทำงานที่ราชอาณาจักรปี 2554-2558 และวารสารสถิติจำนวนคนต่างด้าวกลุ่มประเทศอาเซียนที่ได้รับอนุญาตทำงานเดือนส.ค. 2559 จำนวนโดยศูนย์วิจัยกสิกรไทย

หากค่าจ้างขั้นต่ำถูกปรับขึ้นโดยเฉลี่ยร้อยละ 1.8 หรือ 305.44 บาท/วัน จะทำให้ต้นทุนการผลิตในส่วนค่าแรงของผู้ประกอบการเพิ่มขึ้นเฉลี่ยเพียงร้อยละ 0.7 YoY อย่างไรก็ตาม หากมีการปรับเพิ่มค่าจ้างขั้นต่ำร้อยละ 20 จะทำให้ต้นทุนค่าแรงของผู้ประกอบการในภาคการผลิต ภาคก่อสร้าง และภาคการค้า/บริการเพิ่มขึ้นโดยเฉลี่ยร้อยละ 6.4 YoY, ร้อยละ 15.3 YoY และร้อยละ 7.1 YoY ตามลำดับ โดยภาคก่อสร้างได้รับ

บริการทุกระดับประทับใจ

ผลกระทบจากการปรับขึ้นค่าจ้างขั้นต่ำมากที่สุด เนื่องจากภาคก่อสร้างมีส่วนการจ้างแรงงานที่พึ่งพิงค่าจ้างขั้นต่ำสูงที่สุด (ราวร้อยละ 55 ของแรงงานในภาคก่อสร้างทั้งหมด) ทั้งนี้ ศูนย์วิจัยกสิกรไทยประเมินผลกระทบของการปรับขึ้นค่าจ้างขั้นต่ำต่อต้นทุนของผู้ประกอบการโดยอาศัยภาพรวมโครงสร้างต้นทุนการผลิตของภาคการผลิต ภาคก่อสร้างและภาคการค้า/การบริการ ซึ่งหากสถานประกอบการได้มีการใช้แรงงานเข้มข้น (Labor Intensive) หรือจ้างแรงงานในอัตราค่าจ้างขั้นต่ำเป็นสัดส่วนที่สูงเมื่อเทียบกับการจ้างงานทั้งหมดของสถานประกอบการ ก็อาจจะส่งผลให้ต้นทุนของผู้ประกอบการในส่วนของค่าจ้างแรงงานเพิ่มขึ้นมากกว่าที่ประเมิน (แต่ก็ไม่เกินร้อยละ 1.8 ในกรณีที่ค่าจ้างขั้นต่ำเพิ่มเป็น 305.44 บาท/วัน และไม่เกินร้อยละ 20 ในกรณีที่ค่าจ้างขั้นต่ำเพิ่มเป็น 360 บาท/วัน)

อุตสาหกรรม	ค่าจ้างขั้นต่ำ	ต้นทุนค่าจ้างที่เปลี่ยนแปลง
ภาคการผลิต	เพิ่ม 1.8%	เพิ่ม 0.6%
	เพิ่ม 20%	เพิ่ม 6.4%
ภาคก่อสร้าง	เพิ่ม 1.8%	เพิ่ม 1.4%
	เพิ่ม 20%	เพิ่ม 15.3%
ภาคการค้าและบริการ	เพิ่ม 1.8%	เพิ่ม 0.6%
	เพิ่ม 20%	เพิ่ม 7.1%
รวม	เพิ่ม 1.8%	เพิ่ม 0.7%
	เพิ่ม 20%	เพิ่ม 7.5%

ที่มา: สำนะในธุรกิจและอุตสาหกรรมปี 2555, สำนะภาวะการทำงานของประชากรไตรมาสที่ 2 และ 3 ปี 2554-2559, วารสารสถิติจำนวนคนต่างด้าวที่ได้รับอนุญาตทำงานทั่วราชอาณาจักรปี 2554-2558 และวารสารสถิติจำนวนคนต่างด้าวกลุ่มประเทศอาเซียนที่ได้รับอนุญาตทำงานเดือน ส.ค. 2559 จำนวนโดยศูนย์วิจัยกสิกรไทย

หมายเหตุ: (1) ศูนย์วิจัยกสิกรไทยคำนวณผลกระทบของการปรับขึ้นค่าจ้างขั้นต่ำต่อต้นทุนค่าจ้างของผู้ประกอบการปี 2560 ภายใต้เงื่อนไขสัดส่วนจำนวนแรงงานเดียวกับปี 2559 (2) ค่าจ้างขั้นต่ำเพิ่มขึ้น 1.8% = 305.44 บาท ค่าจ้างขั้นต่ำเพิ่มขึ้น 20% = 360 บาท (3) จำนวนภายใต้บริบทโครงสร้างลูกจ้างในปี 2560 ไม่เปลี่ยนแปลงไปจากปี 2559 (4) ในการคำนวณ ได้กำหนดให้ค่าจ้างในส่วนของแรงงานที่ไม่ได้พึ่งพิงค่าจ้างขั้นต่ำปี 2560 ไม่เปลี่ยนแปลงจากปี 2559

☞ ภาวะต้นทุนการผลิตที่เพิ่มขึ้นจากการปรับขึ้นค่าจ้างขั้นต่ำบางส่วนจะถูกส่งผ่านไปยังผู้บริโภคผ่านราคาสินค้าที่เพิ่มขึ้น โดยศูนย์วิจัยกสิกรไทยประเมินว่า หากมีการปรับขึ้นค่าจ้างขั้นต่ำเป็น 305.44 บาท/วัน และ 360 บาท/วัน ตั้งแต่ต้นปี 2560 จะส่งผลให้อัตราเงินเฟ้อทั่วไปปี 2560 ปรับตัวขึ้นเพียงเล็กน้อยอีกร้อยละ 0.03 และ 0.21 ตามลำดับ (จากกรณีฐานที่คาดการณ์ไว้ที่ร้อยละ 1.8 ซึ่งได้รวมผลจากการปรับขึ้นค่าจ้างขั้นต่ำไว้บ้างแล้วบางส่วน) ทั้งนี้ การปรับขึ้นอัตราค่าจ้างขั้นต่ำที่ส่งผลต่ออัตราเงินเฟ้ออย่างจำกัด ส่วนหนึ่งมาจากความร่วมมือระหว่างผู้ประกอบการกับกระทรวงพาณิชย์ในการดูแลราคาสินค้า

	2558	2559F	2560F		
			กรณีพื้นฐาน	เพิ่ม 1.8%	เพิ่ม 20%
อัตราเงินเฟ้อทั่วไป	-0.9	0.3	1.8	1.83	2.01
				▲ 0.03	▲ 0.21

ที่มา: กระทรวงพาณิชย์ คาดการณ์โดยศูนย์วิจัยกสิกรไทย

หมายเหตุ: กรณีพื้นฐานของปี 2560 ประมาณการบนเงื่อนไขที่ว่าอัตราค่าจ้างขั้นต่ำจะเพิ่มขึ้น 0.67%

☞ ในส่วนของผลกระทบต่อเศรษฐกิจในกรณีที่ปรับเพิ่มค่าจ้างขั้นต่ำร้อยละ 1.8 นั้น ส่งผลต่อการบริโภคภาคเอกชนและจีดีพีเพียงเล็กน้อย ในขณะที่การปรับค่าจ้างขั้นต่ำเพิ่มร้อยละ 20 จะส่งผลต่อการบริโภคภาคเอกชนอีกร้อยละ 1.5 และจะส่งผลต่อเนื่องไปยังการขยายตัวทางเศรษฐกิจ (จีดีพี) ในปี 2560 ราวร้อยละ 0.6 YoY ภายใต้เงื่อนไขที่ให้อำนาจทางเศรษฐกิจอื่นๆ ไม่เปลี่ยนแปลงและค่าจ้างขั้นต่ำส่วนเพิ่มถูกนำไปใช้เพื่อการบริโภคทั้งหมด

โดยสรุป ศูนย์วิจัยกสิกรไทย มองว่า การปรับขึ้นค่าจ้างขั้นต่ำตามมติคณะกรรมการค่าจ้างเฉลี่ยร้อยละ 1.8 นั้น น่าจะเป็นการบรรเทาภาระค่าครองชีพของผู้มีรายได้น้อยได้ส่วนหนึ่งหลังจากไม่ได้ปรับมาเป็นระยะเวลา 3 ปี ในขณะที่ค่าครองชีพที่วัดจากอัตราเงินเฟ้อทั่วไปของผู้มีรายได้น้อยเดือนก.ย. 2559 เพิ่มขึ้นร้อยละ 1.5 จากเดือนธ.ค. 2556 (ปีที่มีการปรับขึ้นค่าจ้างขั้นต่ำเป็น 300 บาท/วันเท่ากันทั่วประเทศ) โดยจะส่งผลให้ต้นทุนผู้ประกอบการเพิ่มขึ้นบ้างที่เฉลี่ยร้อยละ 0.7 ซึ่งก็ขึ้นอยู่กับจำนวนการพึ่งพิงแรงงานขั้นต่ำในสถานประกอบการว่ามีมากน้อยเพียงใด อย่างไรก็ตาม การแก้ไขประเด็นเรื่องค่าจ้างขั้นต่ำอย่างยั่งยืนนั้น ทางฝั่งแรงงานควรมีการปรับตัวโดยการยกระดับทักษะพัฒนาฝีมือและคุณภาพแรงงานเพื่อก้าวข้ามการพึ่งพิงอัตราค่าจ้างขั้นต่ำ ในขณะที่ผู้ประกอบการก็ควรยกระดับห่วงโซ่การผลิตไปผลิตสินค้าที่มีมูลค่าเพิ่มสูงขึ้นเพื่อให้สอดคล้องกับทางฝั่งแรงงาน

Disclaimer

รายงานวิจัยฉบับนี้จัดทำเพื่อเผยแพร่ทั่วไป โดยจัดทำขึ้นจากแหล่งข้อมูลต่างๆ ที่น่าเชื่อถือ แต่บริษัทฯ มิอาจรับรองความถูกต้อง ความน่าเชื่อถือ หรือความสมบูรณ์เพื่อใช้ในทางการค้า หรือประโยชน์อื่นใด บริษัทฯ อาจมีการเปลี่ยนแปลงปรับปรุงข้อมูลได้ตลอดเวลาโดยไม่ต้องแจ้งให้ทราบล่วงหน้า ทั้งนี้ผู้ใช้ข้อมูลต้องใช้ความระมัดระวังในการใช้ข้อมูลต่างๆ ด้วยวิจารณญาณของตนเองและรับผิดชอบต่อความเสี่ยงเองทั้งสิ้น บริษัทฯ จะไม่รับผิดชอบผู้ซื้อหรือบุคคลใดในความเสียหายใดจากการใช้ข้อมูลดังกล่าว ข้อมูลในรายงานฉบับนี้จึงไม่ถือว่าเป็น การให้ความเห็น หรือคำแนะนำในการตัดสินใจทางธุรกิจ แต่อย่างใดทั้งสิ้น