

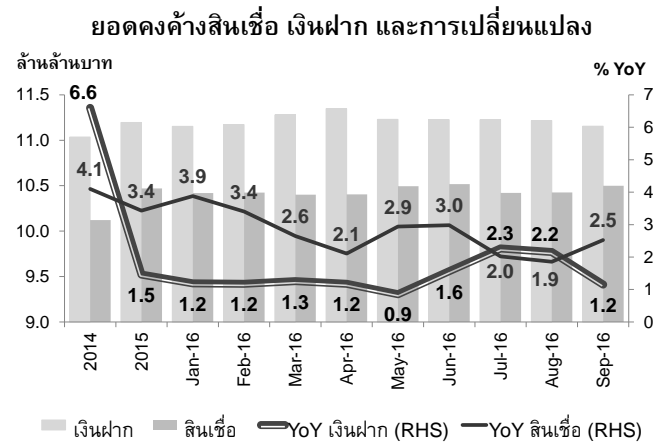


**สภาพคล่องเดือน ก.ย.59 ดิ่งตัวขึ้น...จากการปล่อย
สินเชื่อ M&A รุกกิจการใหญ่ ขณะที่ เงินฝากปรับลดลง**

ศูนย์วิจัยกสิกรไทย สรุปข้อมูลสินเชื่อ เงินฝาก และสภาพคล่อง ของธนาคารพาณิชย์ไทย 14 แห่ง ณ สิ้นเดือน กันยายน 2559 จากเอกสารรายการย่อแสดงสินทรัพย์และหนี้สิน (ธ.พ.1.1) พร้อมประเมินแนวโน้มในระยะถัดไปได้ ดังนี้

สินเชื่อเดือนกันยายน ดิดตัวขึ้นแรงกว่า 7 หมื่นล้านบาท สวนทางเงินฝากที่หดตัวกว่า 6 หมื่นล้านบาท

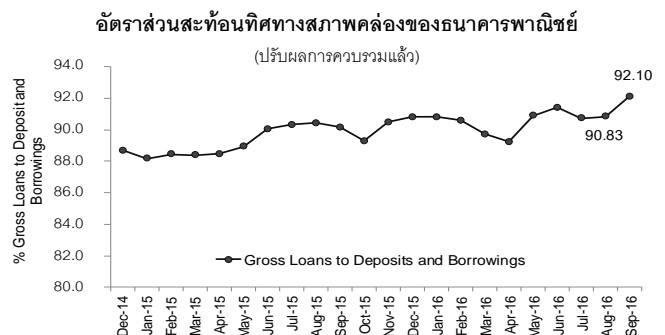
■ **เงินให้สินเชื่อสุทธิ เพิ่มขึ้น 7.5 หมื่นล้านบาท จากเดือนก่อน** สู่ระดับ 10.5 ล้านล้านบาท ด้วยดีลสินเชื่อ M&A รายใหญ่กว่า 4 หมื่นล้านบาทของ ธพ. รายใหญ่แห่งหนึ่ง ประกอบกับสินเชื่อภาคธุรกิจขยายตัวได้ดี ยกเว้นสินเชื่อภาครัฐที่ยังมีฐานะเป็นชำระคืนสุทธิต่อเนื่อง ส่วนสินเชื่อเพื่อที่อยู่อาศัยเติบโตได้ดีในทุกกลุ่มธนาคารพาณิชย์ อย่างไรก็ตาม สินเชื่อเช่าซื้อรถยนต์ยังคงอยู่ภายใต้แรงกดดันของการชำระคืนหนี้และแรงซื้อรถใหม่ที่ยังแผ่วตัว ทั้งนี้สินเชื่อของ ธพ. เดือนกันยายนขยายตัว 2.52% YoY และ 0.29% YTD



■ **เงินฝากปรับลดลง 6.2 หมื่นล้านบาท จากเดือนก่อนหน้า** สู่ระดับ 11.15 ล้านล้านบาท เติบโตชะลอลงมาที่ระดับ 1.15% YoY และ -0.38% YTD โดยเป็นผลจากการครบกำหนดของเงินฝากประจำของธพ.ขนาดใหญ่ และไม่มีการออกโปรโมชันเงินฝากที่จูงใจมารองรับ ขณะที่ เงินฝากในกลุ่ม ธพ. ขนาดกลางและเล็ก ขยับขึ้นไม่มากนัก แม้ได้รับอานิสงส์จากการชะลอการแข่งขันด้านราคาเงินฝาก

เครื่องชี้สภาพคล่องดิ่งตัวสุดนับตั้งแต่สิ้นปี 2550...จากการหดตัวของเงินฝาก

■ **สภาพคล่องของธนาคารพาณิชย์เดือนกันยายน 2559 ดิ่งตัวขึ้นแตะระดับสูงสุดนับตั้งแต่สิ้นปี 2550 (ซึ่งศูนย์วิจัยกสิกรไทยเริ่มเก็บข้อมูลในเวลานี้)** โดยเป็นผลจากการปรับเพิ่มขึ้นของเงินให้สินเชื่อ ขณะที่ เงินฝากปรับลดลงค่อนข้างมาก โดยสะท้อนผ่านสัดส่วนเงินให้สินเชื่อรวมต่อเงินฝากรวมกับตราสารหนี้ที่ออกและเงินกู้ยืม (LTD+Borrowing Ratio) ซึ่งปรับเพิ่มขึ้นสู่ระดับ 92.10% จากระดับ 90.83% ในเดือนก่อน



- อย่างไรก็ดี เนื่องจากปริมาณสินทรัพย์สภาพคล่องตามความหมายกว้าง¹ ของธนาคารพาณิชย์ไทยยังอยู่ในเกณฑ์ค่อนข้างดี โดยมีจำนวนกว่า 3.0 ล้านล้านบาท ซึ่งน่าจะเพียงพอต่อการรองรับการดำเนินธุรกิจหลักของธนาคารพาณิชย์ในระยะถัดไปอย่างไม่เป็นประเด็นที่ต้องกังวล

สภาพคล่องในระบบน่าจะยังประคองตัวในช่วงที่เหลือของปี 2559 ขณะที่ ภาพรวมสินเชื่อทั้งปี อาจยังขยายตัวในกรอบไม่สูงนัก

แม้ว่าตัวเลขสินเชื่อในระบบธนาคารพาณิชย์ของเดือนกันยายน 2559 จะปรับตัวขึ้นมาก แต่แนวโน้มบรรยากาศการใช้จ่ายในไตรมาสสุดท้ายของปีขณะนี้ คงยังไม่มีปัจจัยเพิ่มเติมที่ทำให้เร่งตัวขึ้นได้เหมือนกับในช่วงปลายปีก่อน ประกอบกับความกังวลเรื่องคุณภาพสินทรัพย์ น่าจะยังคงทำให้ธนาคารพาณิชย์มุ่งดำเนินนโยบายเครดิตอย่างระมัดระวัง ด้วยเหตุนี้ ศูนย์วิจัยกสิกรไทย ประเมินว่า แรงกดดันของการต้องเร่งระดมเงินฝากเพื่อชดเชยเงินฝากส่วนที่ครบกำหนดในช่วงที่เหลือของปี จึงไม่น่าจะมีมากนัก

ทั้งนี้ คาดว่า ภาพของสินเชื่อและเงินฝากข้างต้น น่าจะช่วยประคองให้สภาพคล่องในช่วงที่เหลือของปี อยู่ในระดับที่ยังคงเพียงพอสำหรับรองรับการดำเนินธุรกิจหลักของธนาคารพาณิชย์ในระยะต่อไป โดยเป็นที่น่าสนใจว่า การตั้งตัวขึ้นของสภาพคล่องในระยะนี้ ส่วนหนึ่งเกิดกับธนาคารพาณิชย์ขนาดใหญ่เป็นหลัก ซึ่งเป็นกลุ่มที่เดิมมีสภาพคล่องสูงสุด ดังนั้น จึงเป็นไปได้ว่า การตั้งตัวขึ้นของสภาพคล่อง ส่วนหนึ่งน่าจะเป็นด้วยผลของการบริหารต้นทุนเงินของธนาคารพาณิชย์ เพื่อเพิ่มประสิทธิภาพให้กับการบริหารผลตอบแทนสินทรัพย์ที่ก่อให้เกิดรายได้สุทธิ ทำให้สภาพคล่องที่ตั้งตัวขึ้นคงเป็นภาวะชั่วคราว และอยู่ในวิสัยที่จัดการได้ ประกอบกับ ธนาคารแห่งประเทศไทยคงติดตามทิศทางสภาพคล่องของระบบการเงินไทยอย่างใกล้ชิด เพื่อดูแลให้ภาพรวมของสภาพคล่องเพียงพอสำหรับรองรับกิจกรรมทางเศรษฐกิจในประเทศ และความเสี่ยงที่อาจเกิดขึ้นจากเงินทุนไหลออก หากธนาคารกลางสหรัฐฯ ส่งสัญญาณการขึ้นดอกเบี้ยในช่วงท้ายปี

¹ รวมเงินสด เงินลงทุนในตลาดเงินสุทธิ และเงินลงทุน (รวมเงินลงทุนในบริษัทย่อยและบริษัทร่วมสุทธิ)

อันดับธนาคารพาณิชย์ไทยจัดจากเงินให้สินเชื่อ ณ วันที่ 30 กันยายน 2559

หน่วย : ล้านบาท

ธนาคาร	สินเชื่อ							
	กันยายน 2559	ส่วนแบ่งตลาด ร้อยละ	เทียบกับสิงหาคม 2559		เทียบกับกันยายน 2558		เทียบกับธันวาคม 2558	
			จำนวน	ร้อยละ	จำนวน	ร้อยละ	จำนวน	ร้อยละ
ไทยพาณิชย์	1,822,318	17.36	46,038	2.59	78,900	4.53	64,198	3.65
กรุงไทย	1,749,021	16.66	-15,201	-0.86	-97,568	-5.28	-143,287	-7.57
กรุงเทพ	1,741,991	16.59	10,472	0.60	79,733	4.80	23,458	1.36
กสิกรไทย	1,566,350	14.92	10,283	0.66	67,927	4.53	41,130	2.70
กรุงศรีอยุธยา	1,262,103	12.02	21,216	1.71	138,277	12.30	77,190	6.51
ธนาชาติ	619,242	5.90	-2,105	-0.34	-34,324	-5.25	-36,613	-5.58
ทหารไทย	566,546	5.40	312	0.06	28,186	5.24	14,802	2.68
ยูโอบี	296,564	2.82	3,116	1.06	20,864	7.57	13,548	4.79
ทีสโก้	216,025	2.06	-1,762	-0.81	-11,785	-5.17	-12,671	-5.54
ซีไอเอ็มบีไทย	194,518	1.85	1,499	0.78	4,428	2.33	4,500	2.37
เกียรตินาคิน	166,255	1.58	-1,526	-0.91	-3,298	-1.94	-4,347	-2.55
แลนด์ แอนด์ เฮ้าส์	138,218	1.32	2,860	2.11	10,417	8.15	8,055	6.19
ไอซีบีซีไทย	87,721	0.84	-3,210	-3.53	-5,151	-5.55	-9,011	-9.32
สแตนดาร์ดชาร์เตอร์ดไทย	72,748	0.69	2,674	3.82	-18,302	-20.10	-11,090	-13.23
รวม	10,499,620	100.00	74,666	0.72	258,303	2.52	29,862	0.29
รวมธนาคารพาณิชย์ขนาดใหญ่ 5 แห่ง	8,141,783	77.54	72,808	0.90	267,268	3.39	62,688	0.78
รวมธนาคารพาณิชย์ขนาดกลาง 2 แห่ง	1,185,788	11.29	-1,793	-0.15	-6,138	-0.51	-21,810	-1.81
รวมธนาคารพาณิชย์ขนาดเล็ก 7 แห่ง	1,172,048	11.16	3,652	0.31	-2,827.33	-0.24	-11,016	-0.93

รวบรวมโดย : ศูนย์วิจัยกสิกรไทย

ที่มา : ธ.พ. 1.1

อันดับธนาคารพาณิชย์ไทยจัดจากเงินฝาก ณ วันที่ 30 กันยายน 2559

หน่วย : ล้านบาท

ธนาคาร	เงินฝาก							
	กันยายน 2559	ส่วนแบ่งตลาด ร้อยละ	เทียบกับสิงหาคม 2559		เทียบกับกันยายน 2558		เทียบกับธันวาคม 2558	
			จำนวน	ร้อยละ	จำนวน	ร้อยละ	จำนวน	ร้อยละ
กรุงเทพ	2,056,341	18.44	-17,836	-0.86	43,191	2.15	17,233	0.85
กรุงไทย	1,975,471	17.71	-49,243	-2.43	-99,004	-4.77	-161,975	-7.58
ไทยพาณิชย์	1,882,678	16.88	-2,988	-0.16	-40,764	-2.12	-2,225	-0.12
กสิกรไทย	1,777,137	15.93	-8,393	-0.47	97,674	5.82	68,543	4.01
กรุงศรีอยุธยา	1,079,710	9.68	-9,694	-0.89	62,724	6.17	27,638	2.63
ธนาชาต	693,115	6.21	29,527	4.45	28,605	4.30	22,540	3.36
ทหารไทย	606,879	5.44	-10,205	-1.65	-3,799	-0.62	-37,850	-5.87
ยูโอบี	309,889	2.78	-14,360	-4.43	28,031	9.95	7,650	2.53
ซีไอเอ็มบีไทย	180,936	1.62	9,283	5.41	9,534	5.56	10,434	6.12
ทีสโก้	154,309	1.38	3,280	2.17	-9,001	-5.51	-4,737	-2.98
แลนด์ แอนด์ เฮ้าส์	142,192	1.27	637	0.45	11,599	8.88	4,892	3.56
เกียรตินาคิน	108,282	0.97	2,084	1.96	-2,997	-2.69	3,501	3.34
สแตนดาร์ดชาร์เตอร์ดไทย	95,720	0.86	-2,649	-2.69	-5,807	-5.72	-3,040	-3.08
ไอซีซีไทย	91,408	0.82	8,296	9.98	7,046	8.35	5,207	6.04
รวม	11,154,069	100.00	-62,262	-0.56	127,030	1.15	-42,189	-0.38
รวมธนาคารพาณิชย์ขนาดใหญ่ 5 แห่ง	8,771,337	78.64	-88,155	-1.00	63,820	0.73	-50,786	-0.58
รวมธนาคารพาณิชย์ขนาดกลาง 2 แห่ง	1,299,995	11.65	19,322	1.51	24,806	1.95	-15,310	-1.16
รวมธนาคารพาณิชย์ขนาดเล็ก 7 แห่ง	1,082,737	9.71	6,571	0.61	38,404	3.68	23,908	2.26

รวบรวมโดย : ศูนย์วิจัยกสิกรไทย

ที่มา : ธ.พ. 1.1

อันดับธนาคารพาณิชย์ไทย จัดจากสินทรัพย์ ณ วันที่ 30 กันยายน 2559

หน่วย : ล้านบาท

ธนาคาร	สินทรัพย์							
	กันยายน 2559	ส่วนแบ่งตลาด ร้อยละ	เทียบกับสิงหาคม 2559		เทียบกับกันยายน 2558		เทียบกับธันวาคม 2558	
			จำนวน	ร้อยละ	จำนวน	ร้อยละ	จำนวน	ร้อยละ
กรุงเทพ	2,777,657	17.82	-18,385	-0.66	58,881	2.17	35,437	1.29
กรุงไทย	2,617,268	16.79	-67,696	-2.52	-52,823	-1.98	-131,340	-4.78
ไทยพาณิชย์	2,556,326	16.40	-4,267	-0.17	-1,219	-0.05	-1,100	-0.04
กสิกรไทย	2,376,717	15.25	-38,129	-1.58	144,971	6.50	128,450	5.71
กรุงศรีอยุธยา	1,753,663	11.25	3,780	0.22	144,900	9.01	101,112	6.12
ธนาชาต	930,323	5.97	43,513	4.91	7,287	0.79	-8,512	-0.91
ทหารไทย	809,243	5.19	-6,184	-0.76	-13,521	-1.64	-28,990	-3.46
ยูโอบี	419,885	2.69	-12,533	-2.90	753	0.18	-14,667	-3.38
ซีไอเอ็มบีไทย	302,541	1.94	4,267	1.43	-9,602	-3.08	-1,057	-0.35
ทีสโก้	254,592	1.63	-88	-0.03	-17,810	-6.54	-15,208	-5.64
เกียรตินาคิน	217,795	1.40	1,366	0.63	-1,325	-0.60	-3,677	-1.66
แลนด์ แอนด์ เฮาส์	209,705	1.35	1,616	0.78	18,915	9.91	11,666	5.89
สแตนดาร์ดชาร์เตอร์ดไทย	205,303	1.32	4,197	2.09	-41,153	-16.70	-3,876	-1.85
ไอซีบีซีไทย	157,573	1.01	2,439	1.57	6,868	4.56	6,680	4.43
รวม	15,588,589	100.00	-86,104	-0.55	245,122	1.60	74,917	0.48
รวมธนาคารพาณิชย์ขนาดใหญ่ 5 แห่ง	12,081,630	77.50	-124,697	-1.02	294,710	2.50	132,558	1.11
รวมธนาคารพาณิชย์ขนาดกลาง 2 แห่ง	1,739,565	11.16	37,329	2.19	-6,233	-0.36	-37,502	-2.11
รวมธนาคารพาณิชย์ขนาดเล็ก 7 แห่ง	1,767,393	11.34	1,264	0.07	-43,355	-2.39	-20,139	-1.13

รวบรวมโดย : ศูนย์วิจัยกสิกรไทย

ที่มา : ธ.พ. 1.1

Disclaimer

รายงานวิจัยฉบับนี้จัดทำเพื่อเผยแพร่ทั่วไป โดยจัดทำขึ้นจากแหล่งข้อมูลต่างๆ ที่น่าเชื่อถือ แต่บริษัทฯ มิอาจรับรองความถูกต้อง ความน่าเชื่อถือ หรือความสมบูรณ์เพื่อใช้ในทางการค้าหรือประโยชน์อื่นใด บริษัทฯ อาจมีการเปลี่ยนแปลงปรับปรุงข้อมูลได้ตลอดเวลาโดยไม่ต้องแจ้งให้ทราบล่วงหน้า ทั้งนี้ผู้ใช้ข้อมูลต้องใช้ความระมัดระวังในการใช้ข้อมูลต่างๆ ด้วยวิจารณญาณของตนเองและรับผิดชอบในความเสียหายเองทั้งสิ้น บริษัทฯ จะไม่รับผิดชอบต่อผู้หรือบุคคลใดในความเสียหายใดจากการใช้ข้อมูลดังกล่าว ข้อมูลในรายงานฉบับนี้จึงไม่ถือว่าเป็นการให้ความเห็นหรือคำแนะนำในการตัดสินใจทางธุรกิจ แต่อย่างใดทั้งสิ้น