



KR Household Economic Condition Index (KR-ECI)

ปีที่ 3 ฉบับที่ 32

วันที่ 29 กันยายน 2559

ความเชื่อมั่นครัวเรือนขยับขึ้นเป็นเดือนที่ 2...แต่ระดับสูงสุดในรอบ 7 เดือน

- ดัชนีภาวะเศรษฐกิจของครัวเรือน (KR-ECI) เดือนก.ย. 2559 ปรับตัวดีขึ้นติดต่อกันเป็นเดือนที่ 2 มาอยู่ที่ระดับ 44.2 จากระดับ 42.8 ในเดือนส.ค. 2559 โดยครัวเรือนมีความกังวลลดลงในสถานการณ์ด้านราคาสินค้าและค่าใช้จ่าย (ไม่รวมหนี้สิน) แต่กลับมีความกังวลเพิ่มขึ้นต่อประเด็นเรื่องรายได้จากการถูกลดโอที
- ในขณะที่ดัชนีสะท้อนมุมมองคาดการณ์ 3 เดือนข้างหน้า (3-month Expected KR-ECI) ในเดือนนี้ยังคงทรงตัวอยู่ในระดับเดิมที่ระดับ 44.4 เนื่องจากเข้าสู่เดือนสุดท้ายของปี 2559 ผู้ประกอบการและร้านค้าปลีกต่างจัดกิจกรรมส่งเสริมการขาย ซึ่งน่าจะทำให้ราคาสินค้าถูกลง แต่ในขณะเดียวกัน ครัวเรือนก็น่าจะมีการใช้จ่ายใช้สอยมากขึ้น ทั้งในส่วนของ การซื้อสินค้าให้แก่ตัวเอง รวมไปถึงการซื้อหาของขวัญปีใหม่ให้แก่คนรอบข้าง
- ศูนย์วิจัยกสิกรไทยมองว่า ดัชนีความเชื่อมั่นภาคครัวเรือนในช่วงที่เหลือของปี 2559 น่าจะปรับตัวขึ้นอย่างค่อยเป็นค่อยไป เนื่องจากเข้าสู่ช่วงไฮซีซั่นทั้งในด้านการบริโภค การลงทุน และการส่งออก อย่างไรก็ตาม ยังคงต้องติดตามสถานการณ์ราคาน้ำมันดิบในตลาดโลกหลัง OPEC มีข้อตกลงร่วมกันในการลดกำลังการผลิต มาตรการกระตุ้นการบริโภคจากรัฐ รวมไปถึงการปรับอัตราค่าจ้างขั้นต่ำในประเทศ ซึ่งน่าจะมีผลต่อค่าครองชีพและรายได้ของครัวเรือนในระยะข้างหน้า

ความเชื่อมั่นของครัวเรือนประจำเดือนก.ย. 2559 ยังคงปรับตัวดีขึ้นจากเดือนก่อนหน้าในอัตราที่เร่งขึ้น และแตะระดับสูงสุดในรอบ 7 เดือน สะท้อนให้เห็นถึงการฟื้นตัวอย่างค่อยเป็นค่อยไปของความเชื่อมั่นครัวเรือนต่อภาวะการครองชีพในปัจจุบัน หลังจากในเดือนที่แล้ว ดัชนี KR-ECI ปรับตัวดีขึ้นเป็นครั้งแรกหลังปรับตัวลดลงต่อเนื่องตั้งแต่ต้นปีเป็นต้นมา เนื่องจากครัวเรือนลดความกังวลต่อประเด็นเรื่องสถานการณ์ราคาสินค้า โดยเฉพาะราคาอาหารสด ที่ทยอยปรับตัวลดลงหลังผ่านพ้นช่วงภัยแล้ง และประเด็นเรื่องภาวะการมีงานทำหลังองค์กร/หน่วยงานส่วนใหญ่มีการปรับตัวทางธุรกิจโดยเลือกที่ลดเวลาการทำงานนอกเวลา (OT) และชะลอรับพนักงานใหม่มากกว่าการเลิกจ้าง ทั้งนี้ การลดเวลาการทำงานนอกเวลา (OT) ได้สร้างความกังวลให้แก่ครัวเรือนต่อประเด็นเรื่องความไม่เพียงพอของรายได้ในการยังชีพ อย่างไรก็ตาม ค่าครองชีพที่ลดลงตามสถานการณ์ราคาสินค้าในประเทศได้เข้ามาชดเชยความกังวลดังกล่าว และฟื้นฟูความเชื่อมั่นของครัวเรือนในเดือนนี้

บริการทุกระดับประทับใจ

■ คริวเรือชนมีมุมมองที่ดีขึ้นต่อค่าครองชีพ

ในปัจจุบัน พิจารณาจากดัชนีองค์ประกอบที่แสดงมุมมองต่อสถานการณ์ทางด้านราคาสินค้าในเดือนก.ย. 2559 ที่ปรับตัวดีขึ้นติดต่อกันเป็นเดือนที่ 3 มาอยู่ที่ระดับ 41.7 จากระดับ 38.9 ในเดือนก่อนหน้า หลังราคาอาหารสด โดยเฉพาะผักและผลไม้หลายรายการที่ครัวเรือนบริโภคเป็นประจำ ไม่ว่าจะเป็น คะน้า ใบกระเพรา ผักชี กุ้งหอยหม่นแห้งโม้ ส้ม ยังคงปรับตัวลดลงตามปริมาณผลผลิตที่ทยอยออกสู่ตลาดมากขึ้น อีกทั้งราคาสินค้าอื่นๆ ที่มีแนวโน้มจะเพิ่มสูงขึ้นในช่วงประสพภัยกรณีอุทกภัย (อุทกภัย) ก็อยู่ภายใต้การดูแลของกระทรวงพาณิชย์ นอกจากนี้ ราคาน้ำมันเชื้อเพลิงขายปลีกในประเทศก็มีความผันผวนน้อยลง โดยในเดือนก.ย. มีการปรับขึ้นราคาเชื้อเพลิงขายปลีกเพียงครั้งเดียว ในขณะที่เดือนส.ค. มีการปรับขึ้นราคามากถึง 4-6 ครั้ง ส่งผลให้ครัวเรือนลดความกังวลต่อความไม่แน่นอนของราคาพลังงาน ทั้งนี้ ราคาสินค้าที่ปรับตัวลดลงทำให้ครัวเรือนมีค่าใช้จ่าย (ไม่รวมหนี้) ลดลงและมีสภาพคล่องในการจับจ่ายซื้อสินค้าอื่นๆ ในการบริโภคเพิ่มมากขึ้นตามไปด้วย

เปรียบเทียบราคาอาหารสดรายการสำคัญ ระหว่างเดือนส.ค.-ก.ย. 2559

สินค้า	ราคาเฉลี่ยในเดือนส.ค.	ราคาเฉลี่ยในเดือนก.ย.
แตงกวา	9.35 บาท/กก.	4.86 บาท/กก. ▼
คะน้า	26 บาท/กก.	13.05 บาท/กก. ▼
ถั่วออก	20.53 บาท/กก.	20.50 บาท/กก. ▼
ผักบุ้งไทย	63.71 บาท/กก.	57.14 บาท/กก. ▼
ใบกระเพรา	17.42 บาท/กก.	18.30 บาท/กก. ▲
ต้นหอม	77.34 บาท/กก.	45.54 บาท/กก. ▼
ผักชีไทย	138.87 บาท/กก.	103.30 บาท/กก. ▼
กล้วยหอมทองเบอร์ใหญ่	760.32 บาท/เซ่ง	646.07 บาท/เซ่ง ▼
แตงโมจินตหราเบอร์ใหญ่	18.65 บาท/กก.	16.46 บาท/กก. ▼
ส้มเขียวหวานเบอร์ 00	59.19 บาท/กก.	53.93 บาท/กก. ▼
เงาะโรงเรียน (ล้าง)	51.66 บาท/กก.	31.65 บาท/กก. ▼
เนื้อแตงหมู	130.00 บาท/กก.	130.00 บาท/กก. ■
ไก่สด	62.66 บาท/กก.	64.46 บาท/กก. ▲
ไข่ไก่เบอร์ 0	4.50 บาท/ฟอง	4.50 บาท/ฟอง ■
กุ้งกุลาดำใหญ่	296.94 บาท/กก.	315.00 บาท/กก. ▲

ที่มา: ตลาดสี่มุมเมือง
หมายเหตุ: จัดเก็บข้อมูลในวันที่ 28 ก.ย. 2559

ราคาน้ำมันเชื้อเพลิงขายปลีกภายในประเทศเดือนส.ค.-ก.ย. 2559

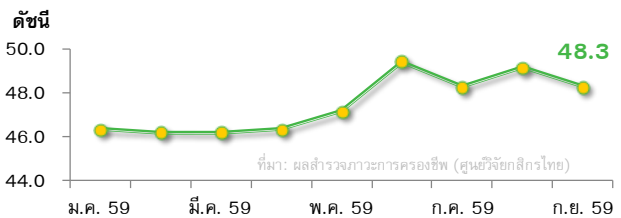
	Gasohol 95	Diesel
ราคาเฉลี่ยในเดือนส.ค. 2559	23.75 บาท/ลิตร	23.38 บาท/ลิตร
จำนวนครั้งในการปรับขึ้น-ลงราคา	ปรับลง 1 ครั้ง / ปรับขึ้น 6 ครั้ง	ปรับลง 2 ครั้ง / ปรับขึ้น 4 ครั้ง
ราคาเฉลี่ยในเดือนก.ย. 2559	24.85 บาท/ลิตร	23.34 บาท/ลิตร
จำนวนครั้งในการปรับขึ้น-ลงราคา	ปรับลง 2 ครั้ง / ปรับขึ้น 1 ครั้ง	ปรับลง 2 ครั้ง / ปรับขึ้น 1 ครั้ง

ที่มา: ปตท., ค่าหน่วยโดยศูนย์วิจัยกสิกรไทย
หมายเหตุ: จัดเก็บข้อมูลเมื่อวันที่ 29 ก.ย. 2559

■ คริวเรือชนกังวลเรื่องรายได้หลังถูกลดเวลาโอที

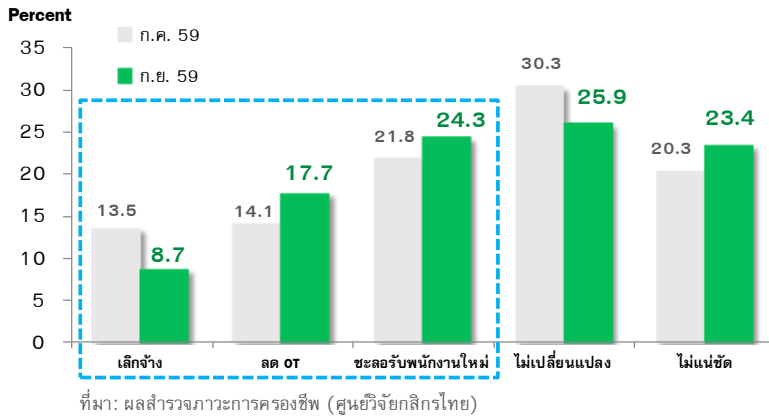
สะท้อนจากดัชนีองค์ประกอบที่แสดงมุมมองต่อรายได้ในเดือนก.ย. กลับปรับตัวลดลงมาอยู่ที่ระดับ 48.3 จากระดับ 49.2 ในเดือนส.ค. เนื่องมาจากครัวเรือนถูกลดการทำงานนอกเวลามากขึ้นทำให้รายได้ของครัวเรือนน้อยลง โดยผลสำรวจ

ดัชนีองค์ประกอบ KR-ECI ที่แสดงมุมมองต่อรายได้

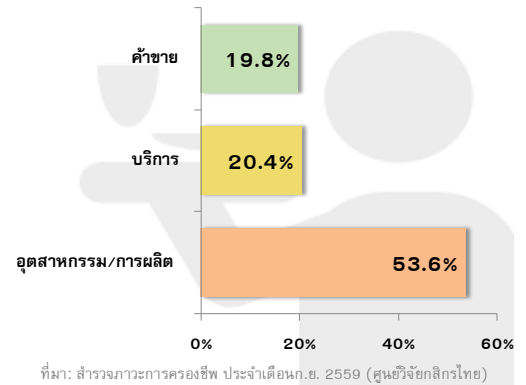


เปรียบเทียบระหว่างเดือนก.ค. และเดือนก.ย. 2559 ซึ่งให้เห็นว่า ในเดือนก.ย. องค์กร/หน่วยงานที่ครัวเรือนสังกัดมีการปรับตัวทางธุรกิจโดยเลือกการชะลอรับพนักงานใหม่และการลดเวลาโอทีของพนักงานมากขึ้นร้อยละ 2.5 และร้อยละ 3.6 ตามลำดับ โดยครัวเรือนที่ทำงานในภาคการผลิต (Manufacturing) ถูกลดเวลาโอทีมากที่สุด คิดเป็นสัดส่วนราวร้อยละ 54 ของครัวเรือนทั้งหมดที่ทำงานในภาคการผลิต ตามมาด้วยภาคการบริการ และภาคการค้าตามลำดับ

เปรียบเทียบวิธีการปรับตัวทางธุรกิจขององค์กร/หน่วยงานที่ครัวเรือนสังกัด
ระหว่างเดือนก.ค. และเดือนก.ย. 2559



สัดส่วนครัวเรือนที่ถูกลดโอที่ต่อครัวเรือนใน
อุตสาหกรรมต่างๆ

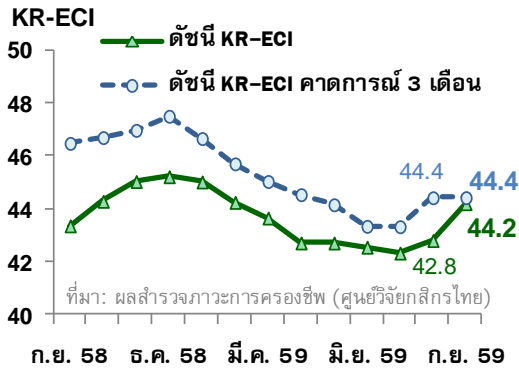


- ในขณะที่ดัชนีสะท้อนมุมมองคาดการณ์ในช่วง 3 เดือนข้างหน้า (3-month Expected KR-ECI) ยังคงทรงตัวจากเดือนก่อนที่ระดับ 44.4 สะท้อนครัวเรือนไม่ได้มีความกังวลเพิ่มขึ้นต่อภาพรวมเศรษฐกิจไทยในช่วงเวลาที่เหลือของปี 2559 โดยครัวเรือนมองว่า ในช่วงเดือนสุดท้ายของปี ผู้ประกอบการส่วนใหญ่จะจัดรายการส่งเสริมการขายเพื่อกระตุ้นการจับจ่ายซื้อหาสินค้าของครัวเรือน ซึ่งน่าจะทำให้ราคาสินค้าปรับตัวลดลง แต่ก็ทำให้ครัวเรือนมีค่าใช้จ่าย (ไม่รวมหนี้) เพิ่มมากขึ้น

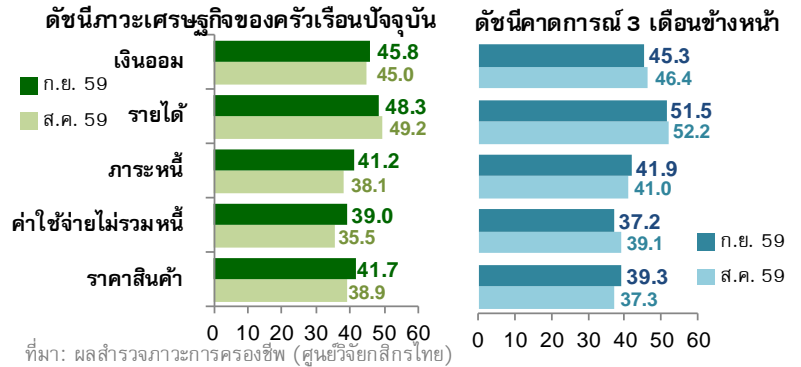
โดยสรุป ความเชื่อมั่นของครัวเรือนต่อภาวะการครองชีพทั้งในปัจจุบันปรับตัวดีขึ้น ส่วนหนึ่งเป็นเพราะครัวเรือนผ่อนคลายความกังวลต่อสถานการณ์ราคาสินค้าและค่าใช้จ่าย (ที่ไม่รวมหนี้สิน) มากขึ้น อย่างไรก็ตาม ครัวเรือนหวงกลับมากังวลในประเด็นเรื่องรายได้หลังถูกลดโอที่หลายเดือนติดต่อกัน ทั้งนี้ ศูนย์วิจัยกสิกรไทยมองว่า การลดโอที่เป็นเพียงปัจจัยชั่วคราวที่จะเข้ามากระทบความกังวลด้านรายได้ของครัวเรือน ซึ่งศูนย์วิจัยกสิกรไทยจะติดตามประเด็นดังกล่าวต่อไปสักระยะเพื่อประเมินทิศทางทางธุรกิจของภาคเอกชนในระยะถัดไป



ดัชนีภาวะเศรษฐกิจของครัวเรือน (KR-ECI)



องค์ประกอบดัชนีภาวะเศรษฐกิจของครัวเรือน



ดัชนีภาวะเศรษฐกิจของครัวเรือน (KR Household Economic Condition Index หรือ KR-ECI) จัดทำขึ้นโดยศูนย์วิจัยกสิกรไทย เพื่อให้เป็นเครื่องชี้ที่สะท้อนความรู้สึกของครัวเรือนที่มีต่อภาวะการครองชีพทั้งในปัจจุบัน และในช่วง 3 เดือนข้างหน้า โดยค่าดัชนีที่สูงกว่าระดับ 50 หมายถึง ครัวเรือนส่วนใหญ่มองว่า ภาวะการครองชีพ "ดีขึ้น" ในทางตรงกันข้าม ค่าดัชนีที่ต่ำกว่าระดับ 50 หมายถึงภาวะการครองชีพ "แย่ลง"

Disclaimer

รายงานวิจัยฉบับนี้จัดทำเพื่อเผยแพร่ทั่วไป โดยจัดทำขึ้นจากแหล่งข้อมูลต่างๆที่น่าเชื่อถือ แต่บริษัทฯ มิอาจรับรองความถูกต้อง ความน่าเชื่อถือ หรือความสมบูรณ์เพื่อใช้ในทางการค้าหรือประโยชน์อื่นใด บริษัทฯ อาจมีการเปลี่ยนแปลงปรับปรุงข้อมูลได้ตลอดเวลาโดยไม่ต้องแจ้งให้ทราบล่วงหน้า ทั้งนี้ผู้ใช้ข้อมูลต้องใช้ความระมัดระวังในการใช้ข้อมูลต่างๆ ด้วยวิจารณญาณของตนเองและรับผิดชอบในความเสี่ยงเองทั้งสิ้น บริษัทฯ จะไม่รับผิดชอบผู้ใช้อشخاصใดในความเสียหายใดจากการใช้ข้อมูลดังกล่าว ข้อมูลในรายงานฉบับนี้จึงไม่ถือว่าเป็นการให้ความเห็นหรือคำแนะนำในการตัดสินใจทางธุรกิจ แต่อย่างใดทั้งสิ้น