



คาดส่งออกไทยไป CLMV ครึ่งปีหลัง'59 พ้นตัว.....

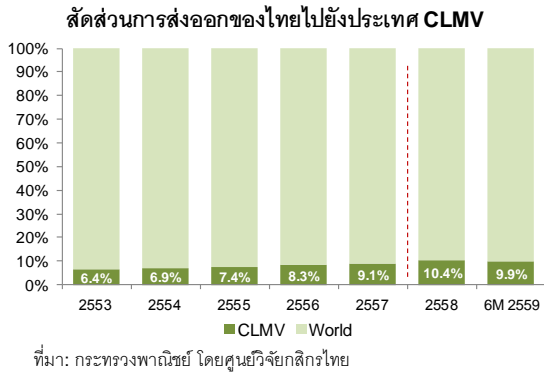
เร่งพัฒนาหนองคายเป็นจุดยุทธศาสตร์สนับสนุนการส่งออกผ่านชายแดนไปยังสปป.ลาว

▶ ประเด็นสำคัญ

- ในช่วงครึ่งปีแรกของปี 2559 มูลค่าการส่งออกไปยังตลาด CLMV ติดลบร้อยละ 3.75 (YoY) นับเป็นการติดลบครั้งแรกในรอบ 8 ปี โดยสาเหตุหลักมาจากราคาน้ำมันในตลาดโลกที่ยังคงไม่ฟื้นตัว อย่างไรก็ดี คาดว่า ทิศทางการส่งออกไปยัง CLMV ในครึ่งหลังของปี 2559 จะกระเตื้องขึ้นจากราคาพลังงานที่น่าจะค่อยๆ ปรับตัวขึ้น ทำให้ศูนย์วิจัยกสิกรไทย คาดว่า การส่งออกไปยัง CLMV ในปี 2559 น่าจะหดตัวราวร้อยละ 2.5 (YoY)
- สำหรับในระยะต่อไป ยังคงต้องจับตาดูการย้ายฐานการผลิตสินค้าไปยังกลุ่มประเทศ CLMV อาจส่งผลกระทบต่อโครงสร้างการส่งออกของไทยไปยังกลุ่มประเทศดังกล่าวในระยะยาว ซึ่งเดิม CLMV พึ่งพิงสินค้าที่ผลิตและส่งออกจากไทยเป็นหลัก โดยเฉพาะสินค้าอุปโภคบริโภคและวัสดุก่อสร้าง
- อย่างไรก็ดี ด้วยเงื่อนไขขนาดของตลาดภายในประเทศที่เล็ก อันเป็นอุปสรรคต่อการพัฒนาภาคการผลิตภายในประเทศ ทำให้สปป.ลาว จะยังคงเป็นตลาดส่งออกสินค้าอุปโภคบริโภคและวัสดุก่อสร้างที่สำคัญของไทย โดยมีจังหวัดหนองคายเป็นอีกหนึ่งยุทธศาสตร์ ที่จะสนับสนุนให้การส่งออกไปยัง สปป.ลาว เติบโตขึ้นในระยะข้างหน้า ผ่านการเป็นศูนย์กลางหน้าด่านการกระจายสินค้าจากฝั่งไทยไปยังนครหลวงเวียงจันทน์และจังหวัดใกล้เคียง

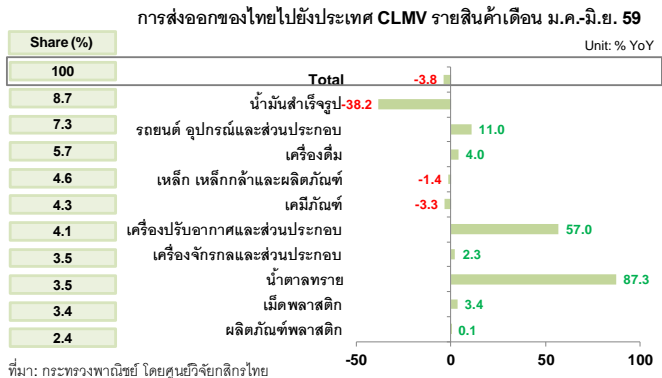
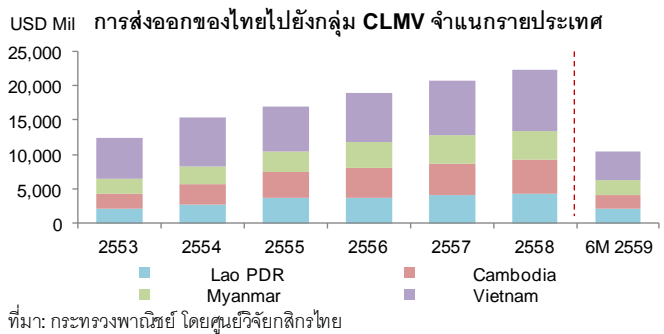
ในช่วงครึ่งแรกของปี 2559 สถานการณ์การส่งออกของไทยในภาพรวมยังคงหดตัวที่ร้อยละ 1.6 (YoY) ต่อเนื่องจากปี 2558 ที่ติดลบร้อยละ 5.8 (YoY) ทั้งนี้ หากพิจารณาโครงสร้างตลาดส่งออก พบว่า ขณะที่การส่งออกของไทยไปยังตลาดหลัก ยังไม่ส่งสัญญาณการฟื้นตัวอย่างมีเสถียรภาพ ไม่ว่าจะเป็นการส่งออกไปจีน อาเซียน-5 สหรัฐอเมริกา ญี่ปุ่น และสหภาพยุโรป ที่ยังคงหดตัวที่ร้อยละ 8.4 3.3 1.3 0.9 และ 0.6 (YoY) ตามลำดับ ภาคการส่งออกของไทยก็ต้องเผชิญกับความท้าทายใหม่ นั่นคือการส่งออกของไทยไปยังตลาดศักยภาพอย่าง CLMV ในช่วงครึ่งแรกของปี 2559 ที่หดตัวลงอย่างมีนัยสำคัญที่ร้อยละ 3.8 (YoY) สวนทางที่ขยายตัวถึงร้อยละ 7.7 (YoY) ในปีที่ผ่านมา และนับเป็นการติดลบครั้งแรกในรอบ 8 ปี จึงเกิดเป็นประเด็นกังวลว่าท่ามกลางกระแสการรวมกลุ่มทางภูมิภาคและพัฒนาการทางเศรษฐกิจของกลุ่มประเทศลุ่มน้ำโขง ไทยจะได้รับประโยชน์ในมิติเชิงการค้าภายในภูมิภาคตามที่คาดหวังไว้หรือไม่ อย่างไร

ปัจจัยด้านราคาน้ำมันกดดันการส่งออกของไทยไปยัง CLMV ช่วงครึ่งแรกของปี 2559



CLMV เติบโตขึ้นจากร้อยละ 6.4 ในปี 2553 เป็นร้อยละ 10.4 ในปี 2558 เช่นเดียวกัน ตอกย้ำถึงความสำคัญของตลาดดังกล่าวต่อภาพรวมการส่งออกของไทยที่เพิ่มมากขึ้นตามลำดับ ทั้งนี้ ด้วยความเชื่อมโยงทางกายภาพและวัฒนธรรม อันทำให้สินค้าส่งออกจากไทย โดยเฉพาะอย่างยิ่งสินค้าอุปโภคบริโภค เป็นที่นิยมของผู้บริโภคในกลุ่มประเทศเหล่านี้อย่างรวดเร็ว ขณะที่พัฒนาการทางเศรษฐกิจที่เป็นไปอย่างรวดเร็วของกลุ่ม CLMV และการเป็นฐานการผลิตร่วมกันภายในภูมิภาค ก็ส่งผลให้สินค้าประเภทวัสดุก่อสร้างและสินค้าอุตสาหกรรมชั้นกลางกลายเป็นสินค้าออกที่สำคัญของไทยไปยังภูมิภาคนี้ เช่นเดียวกัน โดยหากพิจารณาจากโครงสร้างสินค้าออกของไทย จะพบว่า น้ำมันสำเร็จรูปเป็นสินค้าออกที่มีสัดส่วนสูงที่สุด รองลงมาจะเป็นรถยนต์และชิ้นส่วน เครื่องดื่ม เหล็ก และเคมีภัณฑ์ ตามลำดับ

นับตั้งแต่ปี 2553 ที่กลุ่มประเทศ CLMV ททยอยเปิดเสรีทางการค้าภายใต้ข้อตกลงการค้าเสรีอาเซียน (AFTA) บทบาทของประเทศเหล่านี้ในฐานะจุดหมายปลายทางของสินค้าส่งออกของไทย ก็ทวีความสำคัญมากขึ้นเรื่อยๆ โดยมูลค่าการส่งออกของไทยไปยังตลาด CLMV ช่วงตั้งแต่ปี 2553-2558 ขยายตัวโดยเฉลี่ยร้อยละ 10.3 ต่อปี ขณะที่สัดส่วนการส่งออกของไทยไปยังกลุ่ม



อย่างไรก็ดี การส่งออกของไทยไปยังตลาด CLMV ที่หดตัวลงถึงร้อยละ 3.8 (YoY) ในช่วงครึ่งแรกของปี 2559 ก่อให้เกิดคำถามถึงศักยภาพของตลาด CLMV ในการจะช่วยผลักดันให้การส่งออกของไทยเติบโตอย่างยั่งยืนในอนาคต สอดคล้องไปกับการขยายตัวทางเศรษฐกิจอย่างรวดเร็วในภูมิภาค ซึ่งในประเด็นดังกล่าว ศูนย์วิจัยกสิกรไทยมองว่า การหดตัวของการส่งออกนี้สะท้อนปัจจัยหลักอยู่ 2 ปัจจัย ได้แก่ ปัจจัยเชิงวัฏจักรราคาสินค้าโภคภัณฑ์และปัจจัยเชิงโครงสร้าง กล่าวคือ การปรับตัวลดลงอย่างรวดเร็วของราคาน้ำมันตั้งแต่ช่วงปลายปี 2558 ต่อเนื่องมาจนถึงกลางปี 2559 นั้น ส่งผลกระทบต่อมูลค่าการส่งออกสินค้าประเภทน้ำมันสำเร็จรูป รวมถึงสินค้าเกี่ยวเนื่อง เช่น เคมีภัณฑ์และเม็ดพลาสติก ซึ่งคิดเป็นสัดส่วนกว่าร้อยละ 16 ของการส่งออกทั้งหมดของไทยไปยัง CLMV โดยเฉพาะอย่างยิ่งน้ำมันสำเร็จรูปที่มูลค่าการส่งออกหดตัวถึงร้อยละ 38.2 (YoY) แม้ปริมาณการส่งออกยังคงสามารถเติบโตได้ และเป็นสาเหตุหลักที่ลดการ

ส่งออกของไทยไป CLMV ตีตลาดในภาพรวม โดยหากไม่รวมสินค้าประเภทน้ำมันสำเร็จรูป การส่งออกของไทยไปยัง CLMV ในช่วงครึ่งแรกของปี 2559 จะยังสามารถขยายตัวได้ที่ร้อยละ 1.6 (YoY)¹

สำหรับปัจจัยเชิงโครงสร้างนั้น เกิดจากพัฒนาการทางเศรษฐกิจและสังคมของกลุ่ม CLMV ที่ทำให้ตลาดภายในประเทศเติบโตขึ้น และดึงดูดให้มีการพัฒนาของภาคการผลิตขึ้นในประเทศ โดยเฉพาะในสินค้าอุปโภคบริโภคที่ใช้แรงงานเข้มข้นและกระบวนการผลิตไม่ซับซ้อน หลักๆ เป็นสินค้าประเภทเครื่องดื่ม และวัสดุก่อสร้างที่มีน้ำหนักมาก (Bulky products) เช่น ปูนซีเมนต์ ซึ่งส่วนหนึ่งคือการย้ายฐานการผลิตของผู้ประกอบการไทยเพื่อเข้าไปเจาะตลาดดังกล่าว ทำให้การส่งออกของไทยในสินค้าเหล่านี้มีทิศทางที่จะลดลงอย่างชัดเจน ไม่ว่าจะเป็นมูลค่าการส่งออกเครื่องดื่มของไทย ที่ขยายตัวเพียงร้อยละ 4.0 (YoY) ในช่วงหกเดือนแรกของปี 2559 ชะลอลงอย่างเห็นได้ชัด เมื่อเทียบกับอัตราการเติบโตเฉลี่ยย้อนหลัง 5 ปีที่ร้อยละ 22.7 ต่อปี อันเป็นผลจากความต้องการนำเข้าที่ลดลงของเมียนมาและเวียดนาม และการส่งออกปูนซีเมนต์ที่หดตัวลงกว่าร้อยละ 18.7 (YoY) และ 16.3 (YoY) ในกรณีของเมียนมาและกัมพูชาตามลำดับ

ประเทศ	อัตราการเติบโตของการส่งออกของไทยไปยังตลาด CLMV (% YoY)		
	ครึ่งแรกของปี 2559	ประมาณการครึ่งหลังของปี 2559	คาดการณ์ทั้งปี 2559
กัมพูชา	-16.4	-5.1	-10.8
สปป.ลาว	-2.3	3.5	0.1
เมียนมา	0.8	1.4	1.1
เวียดนาม	1.4	-2.5	-0.7
CLMV	-3.8	-1.2	-2.5

หมายเหตุ 1: การส่งออกไปยังกัมพูชา สปป.ลาว และเมียนมาในครึ่งปีหลังคาดว่าจะฟื้นตัวขึ้นจากราคาน้ำมันสำเร็จรูปซึ่งเป็นสินค้าหลักที่ส่งไปยังกลุ่มประเทศดังกล่าวฟื้นตัว

หมายเหตุ 2: การส่งออกไปยังเวียดนามในครึ่งปีหลังชะลอลง เนื่องจากคาดว่าปริมาณการส่งออกน้ำมันสำเร็จรูปไปยังเวียดนามลดลงอย่างต่อเนื่อง จากประเด็นที่เวียดนามหันไปนำเข้าน้ำมันเบนซินจากเกาหลีใต้ เนื่องด้วยภาษีศุลกากรที่ลดลงภายใต้ข้อตกลง FTA ระหว่างทั้งสองประเทศ

ที่มา: กระทรวงพาณิชย์

ประมาณการโดยศูนย์วิจัยกสิกรไทย

ทั้งนี้ สำหรับผลกระทบจากปัจจัยทางด้านวัฏจักรราคาสินค้าโภคภัณฑ์อันเป็นสาเหตุหลักของการหดตัวของมูลค่าการส่งออกโดยรวมของไทยไปยังตลาด CLMV ในช่วงครึ่งปีแรกที่ผ่านมาน่าจะคลี่คลายขึ้นในช่วงครึ่งหลังของปี ผนวกกับการส่งออกรถยนต์และเครื่องปรับอากาศของไทยไปยังตลาดเวียดนามที่มีการเติบโตอย่างต่อเนื่อง ก็น่าจะทำให้มูลค่าการส่งออกของไทยไปยัง CLMV ในครึ่งหลังของปี 2559 ปรับตัวดีขึ้น โดยศูนย์วิจัยกสิกรไทย คาดว่าการส่งออกไปยัง CLMV ในปี 2559 จะหดตัวร้อยละ 2.5 (YoY) คิดเป็นมูลค่า 21,730

ล้านเหรียญสหรัฐฯ และจะกลับมาเติบโตอยู่ในแดนบวกในปีต่อๆ ไปราวร้อยละ 2.2-3.0 ต่อปีในช่วง 3 ปีข้างหน้า ตอกย้ำให้เห็นว่าตลาด CLMV ยังคงเป็นตลาดส่งออกที่มีศักยภาพของไทยในระยะปานกลาง

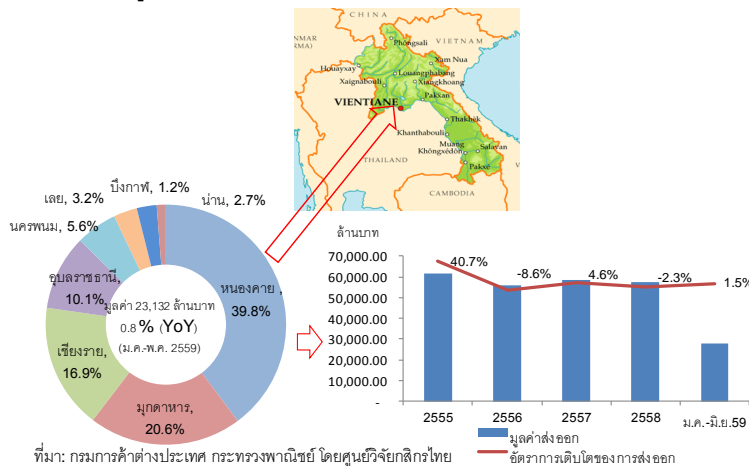
¹ มูลค่าการลดลงของการส่งออกน้ำมันของไทยไป CLMV บางส่วนยังเกิดจากปัจจัยการแข่งขันของประเทศคู่ค้า CLMV ประเทศอื่นที่มีแนวโน้มในการส่งออกสินค้าไปประเทศดังกล่าวมากขึ้นร่วมด้วย อาทิ เกาหลีใต้ที่มีมูลค่าส่งออกน้ำมันสำเร็จรูปไปยังเวียดนาม ในช่วง 6 เดือนแรกของปี 2559 กว่า 506.58 ล้านดอลลาร์สหรัฐฯ ขยายตัวสูงถึงร้อยละ 382 (YoY)

อย่างไรก็ดี สำหรับในระยะต่อไป ยังคงต้องจับตาการย้ายฐานการผลิตสินค้าอุปโภคบริโภคและวัสดุก่อสร้างไปยังกลุ่มประเทศ CLMV ซึ่งเดิมต้องพึ่งพิงสินค้าที่ผลิตและส่งออกไทยเป็นหลัก ทั้งนี้ ปัจจุบันเริ่มมีสัญญาณต่อความกังวล ดังจะเห็นได้จากอัตราการหดตัวของการส่งออกเครื่องดีมไปยังเมียนมาที่เป็นไปอย่างต่อเนื่อง อีกทั้งในระยะต่อไป ยังคงมีอุตสาหกรรมอีกหลากหลายประเภทที่เตรียมตั้งฐานการผลิตใน CLMV อาทิ อุตสาหกรรมปูนซีเมนต์ในสปป.ลาว และอุตสาหกรรมเครื่องปรับอากาศในเวียดนาม เป็นต้น

ทั้งนี้ กระแสการย้ายฐานการผลิตดังกล่าวคงจะส่งผลกระทบต่อความยั่งยืนของการส่งออกของไทยในตลาดเหล่านี้ในระยะยาว ภายใต้โครงสร้างการส่งออกสินค้าแบบเดิม ดังนั้น ผู้ประกอบการไทยจำเป็นต้องมีการปรับตัวเพื่อรับมือกับผลที่เกิดจากการเปลี่ยนแปลงเชิงโครงสร้างดังกล่าว โดยอาจต้องมุ่งเน้นการส่งออกสินค้าอุปโภคบริโภคและวัสดุก่อสร้างที่มีการพัฒนาคุณภาพที่มากยิ่งขึ้น นอกจากนี้ ยังอาจต้องปรับเปลี่ยนไปสู่การเป็นผู้ส่งออกสินค้าชั้นกลาง เพื่อให้ประเทศ CLMV นำไปใช้ในการผลิตสินค้าต่อไป

“หนองคาย” อีกหนึ่งจังหวัดศักยภาพ... หนองคายการส่งออกของไทยไปยังสปป.ลาว

มูลค่าการส่งออกชายแดนไทยไปยัง สปป.ลาว ณ ด่านหนองคาย



แม้ว่าภาพรวมตลาด CLMV ในระยะข้างหน้า อาจมีแนวโน้มการเติบโตที่ไม่หวือหวาเหมือนในช่วงที่ผ่านมา จากปัจจัยเชิงโครงสร้างอันเกิดจากการย้ายฐานการผลิตดังที่กล่าวไปแล้วข้างต้นนั้น ทว่า หากพิจารณาเป็นรายประเทศ จะพบว่า สปป.ลาว ยังคงเป็นตลาดส่งออกสินค้าอุปโภคบริโภคที่สำคัญของไทยในระยะข้างหน้า เนื่องจากการพัฒนา

ด้านอุตสาหกรรมการผลิตในสปป.ลาว ยังไม่มีความหลากหลายและยังอยู่ในระยะเริ่มต้น อีกทั้งด้วยขนาดของตลาดที่ค่อนข้างเล็กจากจำนวนประชากรทั้งประเทศเพียง 6.8 ล้านคน² ทำให้การนำเข้าสินค้าจากไทยมีความคุ้มค่ากว่าการผลิตเพื่อตอบสนองความต้องการของตลาดภายในประเทศ

ทั้งนี้ ตลาด สปป.ลาว นับเป็นอีกหนึ่งตลาดที่มีความสำคัญในการส่งออกของไทย เนื่องจากมีความใกล้ชิดกันทั้งในด้านภูมิศาสตร์ที่มีชายแดนเชื่อมต่อกันมีระยะทางตั้งแต่ภาคเหนือตอนบนจนถึงภาคตะวันออกเฉียงเหนือของไทย โดยมีด่านการค้าชายแดนระหว่างกันถึง 11 ด่านใน 8 จังหวัด ประกอบกับความใกล้ชิดกันทางด้านวัฒนธรรมและความเป็นอยู่ รวมถึงสินค้าไทยยังเป็นที่นิยมเป็นอย่างมากสำหรับผู้บริโภคชาว สปป.ลาว ส่งผลให้มูลค่าการส่งออกสินค้าไปยังสปป.ลาวเติบโตอย่างต่อเนื่อง

² ข้อมูลประชากรของ สปป.ลาว จาก CEIC โดยเป็นข้อมูล ณ สิ้นปี 2557

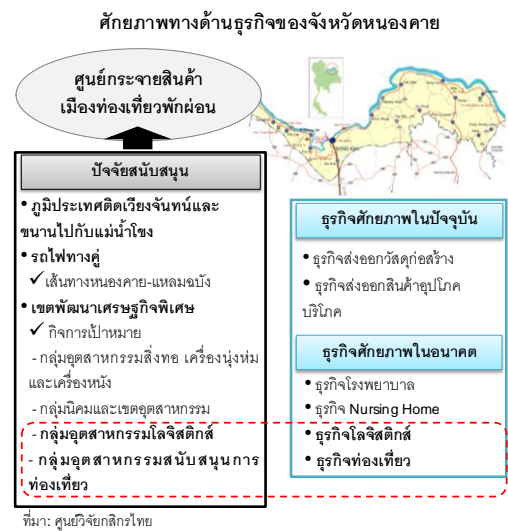
จังหวัดหนองคาย เป็นจังหวัดที่มีศักยภาพในการส่งสินค้าไปยังสปป.ลาวอย่างโดดเด่น จากส่วนแบ่งมูลค่าการส่งออกผ่านชายแดนไปยังสปป.ลาว สูงสุด คิดเป็นสัดส่วนประมาณร้อยละ 40 ของมูลค่าการส่งออกผ่านชายแดนไปยังสปป.ลาวทั้งหมด เหตุเพราะหนองคายอยู่ห่างจากนครหลวงเวียงจันทน์เพียง 25 กิโลเมตร จึงมีโอกาสจากกำลังซื้อของผู้บริโภคที่อาศัยอยู่ในเมืองหลวง ซึ่งประชากรที่อาศัยอยู่ในเวียงจันทน์คิดเป็นร้อยละ 20 ของประชากรทั้งหมดของสปป.ลาว ทั้งนี้ การส่งออกไปยังสปป.ลาว ผ่านด่านหนองคายในช่วงหกเดือนแรกของปี 2559 มีมูลค่า 27,875 ล้านบาท ขยายตัวร้อยละ 1.5 (YoY) โดยสินค้าที่มีความโดดเด่นในการส่งออกไปนั้นคือ สินค้าอุปโภคบริโภค เนื่องจากผู้บริโภคสปป.ลาว มีความนิยมในสินค้าไทยเป็นอย่างมาก ซึ่งนอกจากจะเป็นการบริโภคภายในเวียงจันทน์เองแล้ว สินค้าบางส่วนยังมีการกระจายสินค้าไปยังจังหวัดใกล้เคียงต่างๆ ต่อไป นอกจากนี้ ในปัจจุบันทางการ สปป.ลาวยังเร่งพัฒนาโครงสร้างพื้นฐานทางด้านคมนาคมของประเทศ รวมถึงก่อสร้างเขื่อนเพื่อผลิตกระแสไฟฟ้าส่งออกตามยุทธศาสตร์แบตเตอรี่แห่งเอเชีย (Battery of Asia) ส่งผลให้วัสดุก่อสร้างยังคงเป็นสินค้าศักยภาพในการส่งออกไปยังลาว

โดย ศูนย์วิจัยกสิกรไทย มองว่า **จังหวัดหนองคายมีศักยภาพในการเป็นศูนย์กระจายสินค้าไปยังสปป.ลาว รวมถึงด้วยภูมิประเทศที่ทอดยาวไปกับแม่น้ำโขง สะท้อนถึง “ความเป็นเมืองหน้าด่าน”** จึงทำให้มีโอกาสในการพัฒนาเป็นเมืองท่องเที่ยวเพื่อรองรับทั้งนักท่องเที่ยวทั้งชาวไทยและชาวลาว รวมไปถึงการเป็นศูนย์กลางด้านธุรกิจสุขภาพ อาทิ โรงพยาบาลและธุรกิจ Nursing Home เพื่อรองรับนักท่องเที่ยวต่างชาติ โดยมีปัจจัยสนับสนุน ดังนี้

● **เขตพัฒนาเศรษฐกิจพิเศษหนองคาย**

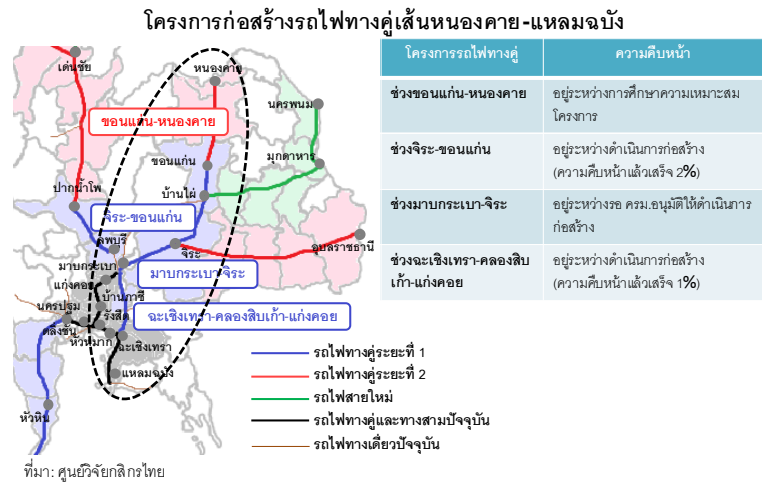
หนองคาย เป็น 1 ในพื้นที่ที่รัฐบาลตั้งเป้าพัฒนาให้เป็นเขตพัฒนาเศรษฐกิจพิเศษ จึงนับเป็นอีกหนึ่งจุดเด่นที่จะดึงดูดมูลค่าการลงทุนในพื้นที่ ด้วยสิทธิประโยชน์ทางด้านภาษีในรูปแบบของการยกเว้นภาษีเงินได้นิติบุคคล รวมไปถึงการยกเว้นอากรขาเข้าและค่าใช้จ่ายที่อนุญาตให้หักเพิ่มเติม ให้แก่นักลงทุนที่เข้าไปลงทุนในพื้นที่ โดยเฉพาะอย่างยิ่งหากอุตสาหกรรมที่ลงทุนเป็นกิจการเป้าหมาย ก็จะได้รับสิทธิประโยชน์และการส่งเสริมที่เพิ่มมากขึ้น

โดยอุตสาหกรรมที่เป็นกิจการเป้าหมายที่ได้รับการส่งเสริมในพื้นที่เขตพัฒนาเศรษฐกิจหนองคาย ได้แก่ กลุ่มอุตสาหกรรมเกษตร ประมง และกิจการที่เกี่ยวข้อง กลุ่มอุตสาหกรรมสิ่งทอ เครื่องนุ่งห่ม และเครื่องหนัง กลุ่มนิคมและเขตอุตสาหกรรม กลุ่มอุตสาหกรรมโลจิสติกส์ และกลุ่มอุตสาหกรรมสนับสนุนการท่องเที่ยว นอกจากนี้ เพื่อเป็นการรองรับกิจกรรมทางเศรษฐกิจที่จะเกิดขึ้นในอนาคต ภาครัฐจึงได้เร่งรัดพัฒนาโครงสร้างพื้นฐานบริเวณพื้นที่จังหวัดหนองคาย อาทิ โครงการก่อสร้างถนนและทางเลียยมืองหนองคาย จึงส่งผลให้หนองคายเป็นจังหวัดที่รอการเติบโตอย่างมีความพร้อม



● โครงการรถไฟทางคู่เส้นทางหนองคาย-แหลมฉบัง

หนองคาย เป็นหนึ่งในจังหวัดที่โครงการรถไฟทางคู่จะพาดผ่านในอนาคต โดยโครงการรถไฟทางคู่เกิดจากภาครัฐบาลได้กำหนดยุทธศาสตร์ปรับปรุงโครงสร้างพื้นฐานรถไฟ โดยก่อสร้างรถไฟทางใหม่คู่ขนานกับเส้นทางรถไฟเดิม มีวัตถุประสงค์เพื่อผลักดันการขนส่งต่อเนื่องหลายรูปแบบ (Multimodal Transport) โดยปรับเปลี่ยนรูปแบบจากการขนส่งทางถนนเป็นหลักไปสู่การขนส่งแบบผสมผสานกับการขนส่งทางราง ซึ่งมีต้นทุนขนส่งต่อหน่วยที่ถูกกว่า ทั้งนี้ โครงการรถไฟทางคู่ไปยังจังหวัดหนองคาย แบ่งเป็น 4 ช่วง ปัจจุบันเริ่มมีความคืบหน้าในการก่อสร้างแล้ว 2 ช่วง และคาดว่าจะแล้วเสร็จทั้งหมดในปี 2567 ส่งผลให้หนองคายจะมีเส้นทางรถไฟทางคู่เชื่อมโยงการขนส่งลงมาถึงท่าเรือแหลมฉบัง นอกจากนี้ ยังมีโครงการก่อสร้างศูนย์รวบรวมและกระจายสินค้าโลจิสติกส์บริเวณสถานีรถไฟนา



ทา บนพื้นที่ 219 ไร่ เพื่อรองรับการขนถ่ายสินค้าทางรางที่จะมีแนวโน้มเพิ่มขึ้นมากในอนาคตอีกด้วย

ขณะเดียวกันทางด้าน สปป. ลาว ยังอยู่ระหว่างก่อสร้างศูนย์รวบรวมตู้สินค้า ในพื้นที่ใกล้กับสถานีท่านาแล้งของ สปป.ลาว เพื่อเชื่อมโยงการขนส่งทางรางกับหนองคาย คาดว่าจะสามารถเปิดใช้ได้ภายในปี 2560 ซึ่งทั้งหมดนี้จะส่งเสริมให้หนองคายเป็นศูนย์กลางการกระจายสินค้าจากภูมิภาคอื่นๆ ของไทยไปยังสปป.ลาว และเป็นศูนย์รวบรวมสินค้าเกษตรในพื้นที่หนองคายและจังหวัดใกล้เคียงในการขนส่งไปยังท่าเรือแหลมฉบัง

โดยสรุป ภาพรวมการส่งออกไทยไปยัง CLMV น่าจะมีทิศทางที่ดีขึ้นในครึ่งปีหลัง จากปัจจัยหนุนด้านราคาน้ำมันที่ปรับตัวดีขึ้น อย่างไรก็ดี ในระยะข้างหน้ายังคงต้องจับตาประเด็นการย้ายฐานการผลิตไปยังประเทศกัมพูชา เมียนมา และเวียดนาม เพื่อผลิตสินค้าอุปโภคบริโภคและวัสดุก่อสร้างทดแทนการนำเข้า ซึ่งอาจส่งผลกระทบต่อโครงสร้างการส่งออกสินค้าของไทยซึ่งส่วนใหญ่มีการส่งออกสินค้าเหล่านั้นไปยังกลุ่มประเทศดังกล่าว แต่กระนั้น ยังคงมีโอกาสจากอุปสงค์อย่างต่อเนื่องของ สปป.ลาว ซึ่งภาวะเศรษฐกิจยังคงเติบโตได้อีกมาก ประกอบกับอยู่ระหว่างการพัฒนาโครงสร้างพื้นฐานของประเทศหลายด้าน ซึ่งนับเป็นโอกาสในการส่งออกสินค้าของผู้ประกอบการไทย

ทั้งนี้ คาดว่า หนองคายยังคงเป็นจังหวัดที่มีศักยภาพในการส่งออกไปยัง สปป.ลาวในระยะข้างหน้าด้วยจุดเด่นด้านภูมิศาสตร์ที่ตั้งอยู่ใกล้เมืองหลวงของสปป.ลาวซึ่งเป็นศูนย์กลางการค้าและการลงทุน ประกอบกับมีปัจจัยสนับสนุนด้านโครงสร้างพื้นฐานของภาครัฐที่กำลังเร่งดำเนินนโยบายในอนาคต อย่างไรก็ตาม ยังคงมีประเด็นด้านการดำเนินงานของภาครัฐที่ต้องอาศัยระยะเวลา อีกทั้ง ยังคงต้องมีการหารือเพื่อสร้างความร่วมมือระหว่างภาครัฐและผู้ประกอบการในพื้นที่ เพื่อผลักดันให้หนองคายมีความพร้อมในการเป็นศูนย์กลางการกระจายสินค้าไปยังสปป.ลาวต่อไป

Disclaimer

รายงานวิจัยฉบับนี้จัดทำเพื่อเผยแพร่ทั่วไป โดยจัดทำขึ้นจากแหล่งข้อมูลต่างๆ ที่น่าเชื่อถือ แต่บริษัทฯ มิอาจรับรองความถูกต้อง ความน่าเชื่อถือ หรือความสมบูรณ์เพื่อใช้ในทางการค้าหรือประโยชน์อื่นใด บริษัทฯ อาจมีการเปลี่ยนแปลงปรับปรุงข้อมูลได้ตลอดเวลาโดยไม่ต้องแจ้งให้ทราบล่วงหน้า ทั้งนี้ผู้ใช้ข้อมูลต้องใช้ความระมัดระวังในการใช้ข้อมูลต่างๆ ด้วยวิจารณญาณของตนเองและรับผิดชอบในความเสี่ยงเองทั้งสิ้น บริษัทฯ จะไม่รับผิดชอบผู้ใช้ หรือบุคคลใดในความเสียหายใดจากการใช้ข้อมูลดังกล่าว ข้อมูลในรายงานฉบับนี้จึงไม่ถือว่าเป็นการให้ความเห็นหรือคำแนะนำในการตัดสินใจทางธุรกิจ แต่อย่างใดทั้งสิ้น