



KR Household Economic Condition Index (KR-ECI)

ปีที่ 7 ฉบับที่ 78
วันที่ 10 สิงหาคม 2563

ดัชนีภาวะเศรษฐกิจฯ (KR-ECI) ปรับตัวลดลงในเดือนก.ค. 2563 ครัวเรือนหวังหนี้ แม้มีมาตรการช่วยเหลือลูกหนี้ระยะที่ 2 ออกมาต่อเนื่อง

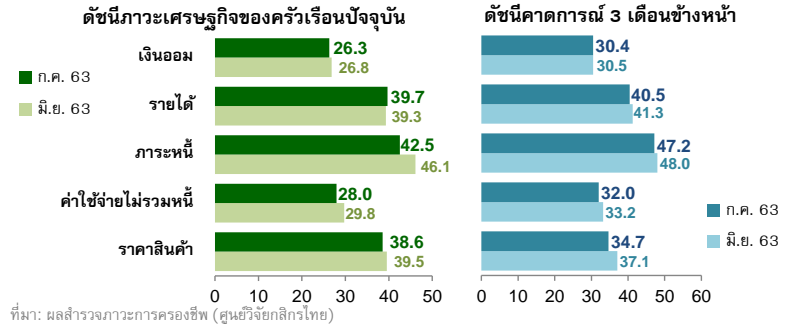
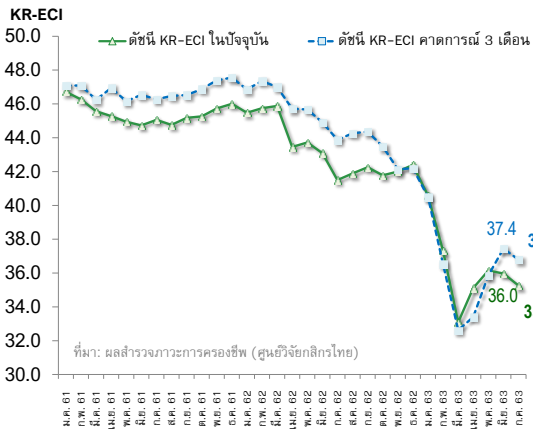
- ดัชนีภาวะเศรษฐกิจและการครองชีพของครัวเรือนไทย (KR-ECI) ในเดือนก.ค. 2563 อยู่ที่ระดับ 35.3 ปรับตัวลดลงจากระดับ 36.0 ในเดือนมิ.ย. 2563 จากความกังวลที่เพิ่มขึ้นของครัวเรือนต่อประเด็นเรื่องภาระหนี้สิน ค่าใช้จ่าย รวมถึงระดับราคาสินค้าและบริการภายในประเทศ แม้ธนาคารแห่งประเทศไทย (ธปท.) จะออกมาตรการช่วยเหลือลูกหนี้ระยะที่ 2 มาอย่างต่อเนื่อง แต่ความสามารถในการชำระหนี้ของครัวเรือนยังถูกจำกัดโดยประเด็นด้านรายได้และการมีงานทำ
- ในขณะที่ดัชนีภาวะเศรษฐกิจและการครองชีพของครัวเรือนไทยอีก 3 เดือนข้างหน้า (3-month Expected KR-ECI) ปรับตัวลดลงจากระดับ 37.4 ในการสำรวจช่วงเดือนมิ.ย. 2563 มาอยู่ที่ระดับ 36.8 ในการสำรวจช่วงเดือนก.ค. 2563 โดยครัวเรือนไทยมีความกังวลเพิ่มขึ้นในทุกมิติการครองชีพช่วง 3 เดือนข้างหน้า (เดือนส.ค.-ต.ค. 2563) โดยเฉพาะในเรื่องระดับราคาสินค้าและบริการ หลังราคาอาหารสดและราคาพลังงานภายในประเทศปรับตัวเพิ่มสูงขึ้นในเดือนก.ค. 2563
- ศูนย์วิจัยกสิกรไทย มองว่า ภาวะเศรษฐกิจและการครองชีพของครัวเรือนไทยในช่วงที่เหลือของปี 2563 ยังเปราะบาง ในขณะที่การฟื้นตัวของกำลังซื้อภายในประเทศยังเป็นไปอย่างจำกัด ส่วนหนึ่งเนื่องมาจากภาวะการจ้างงานในประเทศ ท่ามกลางภาวะถดถอยของเศรษฐกิจโลก

ดัชนีภาวะเศรษฐกิจและการครองชีพของครัวเรือนไทย (KR-ECI) ที่อาศัยอยู่ในเขตกรุงเทพมหานคร และพื้นที่ต่างจังหวัดในเดือนก.ค. 2563 อยู่ที่ระดับ 35.3 ปรับตัวลดลงจากระดับ 36.0 ในเดือนมิ.ย. 2563 จากความกังวลของครัวเรือนที่เพิ่มขึ้นต่อประเด็นเรื่องภาระหนี้สิน ค่าใช้จ่าย รวมถึงระดับราคาสินค้าและบริการภายในประเทศ แม้ธนาคารแห่งประเทศไทย (ธปท.) จะออกมาตรการช่วยเหลือลูกหนี้ระยะที่ 2 เพิ่มเติมในช่วงเดือนมิ.ย. 2563 ต่อเนื่องจากระยะที่ 1 แล้ว สะท้อนให้เห็นถึงความกังวลของครัวเรือนต่อประเด็นเรื่องภาระหนี้สิน แม้ทางการจะมีมาตรการช่วยเหลือลูกหนี้ออกมาอย่างต่อเนื่อง นอกจากนี้ **ครัวเรือนยังมีความกังวลเพิ่มขึ้นต่อประเด็นเรื่องสถานการณ์ราคาสินค้าและบริการภายในประเทศ โดยเฉพาะราคาอาหารและค่าสาธารณูปโภค** หลังราคาเนื้อสัตว์ปรับตัวสูงขึ้นในเดือนก.ค. 2563 จากอุปทานในประเทศที่ลดลงประกอบกับอุปสงค์จากต่างประเทศที่เพิ่มขึ้น อีกทั้งมาตรการลดค่าน้ำค่าไฟฟ้าของภาครัฐสิ้นสุดลงในเดือนมิ.ย. 2563 สอดคล้องกับอัตราเงินเฟ้อทั่วไปในเดือนก.ค. 2563 ที่ปรับตัวเพิ่มขึ้นร้อยละ 0.66 เมื่อเทียบกับเดือนมิ.ย. 2563

บริการทุกระดับประทับใจ

ดัชนีภาวะเศรษฐกิจของครัวเรือน (KR-ECI)

องค์ประกอบดัชนีภาวะเศรษฐกิจของครัวเรือน

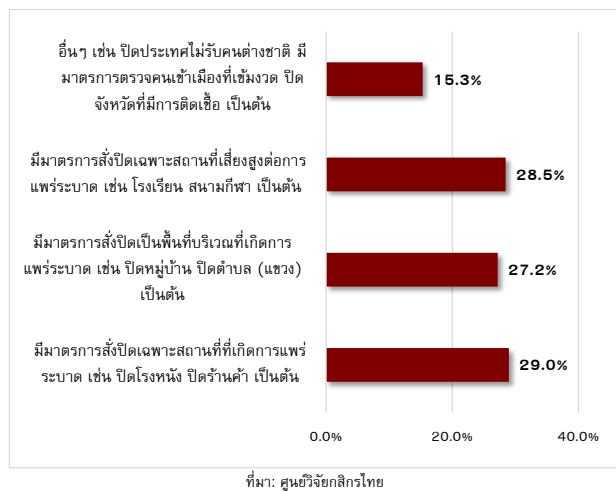


ดัชนีภาวะเศรษฐกิจของครัวเรือน (KR Household Economic Condition Index หรือ KR-ECI) จัดทำขึ้นโดยศูนย์วิจัยกสิกรรมไทย เพื่อให้เป็นเครื่องชี้ที่สะท้อนความรู้สึกของครัวเรือนที่มีต่อภาวะการครองชีพทั้งในปัจจุบัน และในช่วง 3 เดือนข้างหน้า โดยค่าดัชนีที่สูงกว่าระดับ 50 หมายถึง ครัวเรือนส่วนใหญ่มองว่า ภาวะการครองชีพ “ดีขึ้น” ในทางตรงกันข้าม ค่าดัชนีที่ต่ำกว่าระดับ 50 หมายถึงภาวะการครองชีพ “แย่ลง”

หมายเหตุ: ศูนย์วิจัยกสิกรรมไทยขยายขอบเขตการสำรวจภาวะเศรษฐกิจของครัวเรือนไปยังส่วนภูมิภาค (ต่างจังหวัด) ตั้งแต่วันที่ 1 กันยายน 2560 เป็นต้นไป

ในขณะที่ดัชนีภาวะเศรษฐกิจและการครองชีพของครัวเรือนไทยในอีก 3 เดือนข้างหน้า (3-month Expected KR-ECI) ปรับตัวลดลงมาอยู่ที่ระดับ 36.8 ในการสำรวจช่วงเดือนก.ค. 2563 จากเดิมที่ระดับ 37.4 ในการสำรวจช่วงเดือนมี.ย. 2563 จากความกังวลที่เพิ่มขึ้นในทุกมิติการครองชีพของครัวเรือนไทยในช่วง 3 เดือนข้างหน้า (เดือนส.ค.-ต.ค. 2563) ส่วนหนึ่งมาจากกระแสความกังวลของครัวเรือนไทยต่อการแพร่ระบาดของไวรัส COVID-19 ในประเทศระลอกที่ 2 ซึ่งเป็นผลมาจากกระแสข่าวในช่วงสัปดาห์ที่ 2 ของเดือนก.ค. 2563 โดยศูนย์วิจัยกสิกรรมไทยได้ทำการสำรวจเพิ่มเติมในประเด็นเรื่องมุมมองของครัวเรือนไทยต่อสถานการณ์การแพร่ระบาดของไวรัส COVID-19 หลังมีกระแสข่าวเรื่องจำนวนผู้ติดเชื้อใหม่ พบว่า ครัวเรือนส่วนใหญ่ที่ทำการสำรวจ ร้อยละ 29.0 อยากให้ภาครัฐมีมาตรการสั่งปิดเฉพาะสถานที่ที่เกิดการแพร่ระบาดเท่านั้น หากพบการแพร่ระบาดของไวรัส COVID-19 ในประเทศ

ครัวเรือนไทยส่วนใหญ่ร้อยละ 29.0 อยากให้ปิดเฉพาะสถานที่ที่เกิดการแพร่ระบาดของ COVID-19 หากพบการระบาดในประเทศ



อย่างไรก็ดี เป็นที่น่าสังเกตว่า ดัชนีภาวะเศรษฐกิจ ในช่วง 3 เดือนข้างหน้าแม้จะยังอยู่ในระดับที่สูงกว่าดัชนีภาวะเศรษฐกิจ ในปัจจุบันต่อเนื่องเป็นเดือนที่ 2 แต่เป็นระดับที่ต่ำกว่าช่วงก่อนเกิดสถานการณ์การแพร่ระบาดของไวรัส COVID-19 ในประเทศค่อนข้างมาก สะท้อนให้เห็นมุมมองของครัวเรือนไทยต่อภาวะเศรษฐกิจและการครองชีพของตนเองแม้จะผ่านจุดต่ำสุดไปแล้ว แต่ภาวะเศรษฐกิจและการครองชีพของครัวเรือนยังไม่กลับคืนสู่ระดับเดิมก่อนเกิดการแพร่ระบาดของไวรัส COVID-19 แม้ภาครัฐจะมีมาตรการผ่อนปรนสำหรับทุกกิจกรรมทางเศรษฐกิจแล้วก็ตาม

โดยสรุปแล้ว ดัชนีภาวะเศรษฐกิจและการครองชีพของครัวเรือนไทย (KR-ECI) และดัชนีภาวะเศรษฐกิจและการครองชีพของครัวเรือนไทยในอีก 3 เดือนข้างหน้า (3-month Expected KR-ECI) ปรับตัวลดลงในการสำรวจช่วงเดือนก.ค. 2563 โดยในปัจจุบัน ครัวเรือนไทยมีความกังวลเพิ่มขึ้นต่อประเด็นเรื่องภาระหนี้สิน ค่าใช้จ่าย รวมถึงระดับราคาสินค้าและบริการภายในประเทศ ส่วนหนึ่งมาจากระดับราคาสินค้าและบริการในประเทศที่เพิ่มสูงขึ้น อีกทั้งครัวเรือนบางส่วนยังมีค่าใช้จ่ายเพิ่มเติมเกี่ยวกับการศึกษาของบุตรหลานในช่วงเปิดภาคเรียนใหม่ ในขณะที่ช่วงระยะ 3 เดือนข้างหน้า ครัวเรือนไทยมีความกังวลเพิ่มขึ้นในทุกมิติการครองชีพ ส่วนหนึ่งมาจากกระแสความกังวลต่อการแพร่ระบาดของไวรัส COVID-19 ระลอกที่ 2 ในประเทศ จากเหตุการณ์ที่เกิดขึ้นในช่วงต้นเดือนก.ค. 2563

Disclaimer

รายงานฉบับนี้จัดทำเพื่อเผยแพร่ทั่วไป โดยจัดทำขึ้นจากแหล่งข้อมูลต่างๆ ที่น่าเชื่อถือ แต่บริษัทฯ มิอาจรับรองความถูกต้อง ความน่าเชื่อถือ หรือความสมบูรณ์เพื่อใช้ในทางการค้าหรือประโยชน์อื่นใด บริษัทฯ อาจมีการเปลี่ยนแปลงปรับปรุงข้อมูลได้ตลอดเวลาโดยไม่ต้องแจ้งให้ทราบล่วงหน้า ทั้งนี้ผู้ใช้ข้อมูลต้องใช้ความระมัดระวังในการใช้ข้อมูลต่างๆ ด้วยวิจารณญาณของตนเองและรับผิดชอบในความเสียหายทั้งสิ้น บริษัทฯ จะไม่รับผิดชอบต่อผู้หรือบุคคลใดในความเสียหายใดจากการใช้ข้อมูลดังกล่าว ข้อมูลในรายงานฉบับนี้จึงไม่ถือว่าเป็นการให้ความเห็นหรือคำแนะนำในการตัดสินใจทางธุรกิจ แต่อย่างใดทั้งสิ้น