



ครัวเรือนไทยมองภาวะครองชีพ 3 เดือนข้างหน้าดีกว่าปัจจุบัน เป็นครั้งแรกในรอบ 7 เดือน สะท้อนครัวเรือนมองจุดต่ำสุดผ่านไปแล้ว

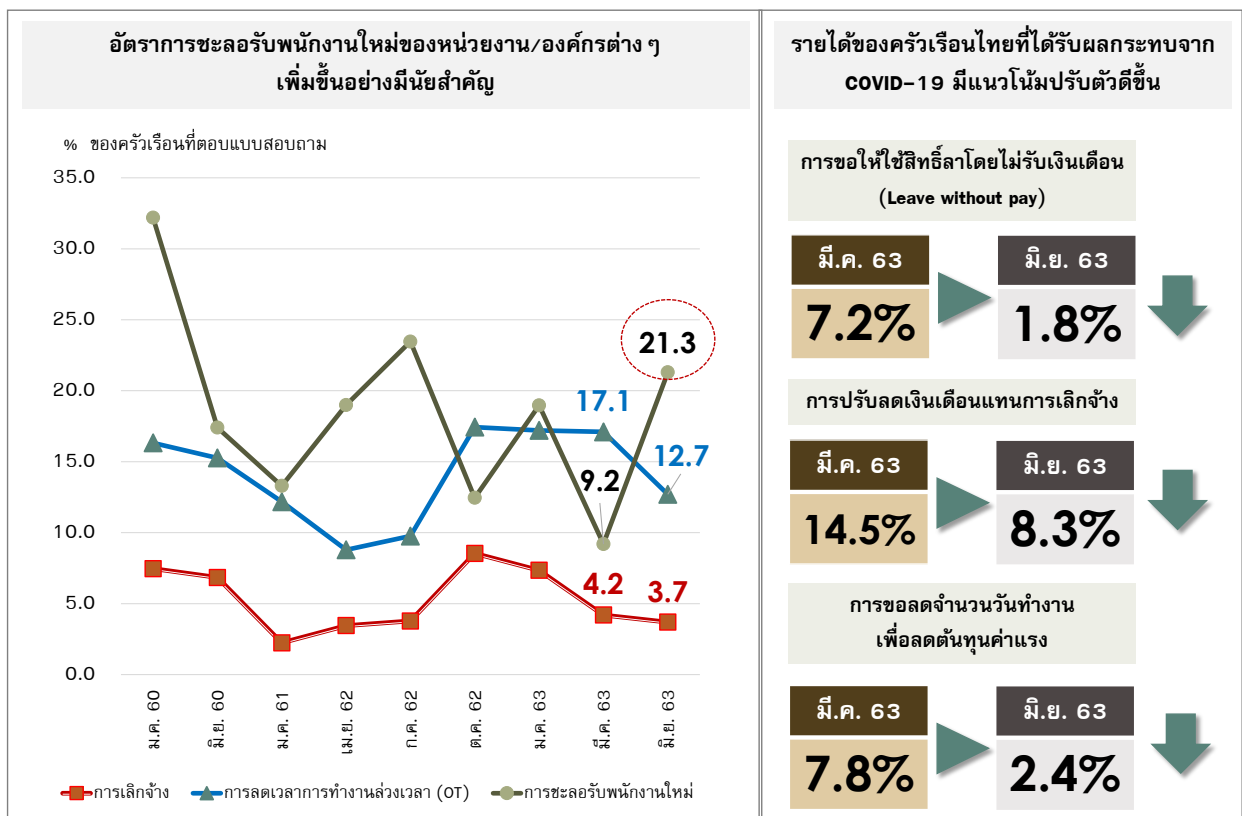
- ดัชนีภาวะเศรษฐกิจและการครองชีพของครัวเรือนไทย (KR-ECI) ในเดือนมิ.ย. 2563 อยู่ที่ระดับ 36.0 ทรงตัวใกล้เคียงกับเดือนพ.ค. 2563 ที่อยู่ในระดับ 36.1 โดยในเดือนที่ผ่านมา ภาครัฐมีมาตรการผ่อนปรนเพิ่มเติมสำหรับกิจกรรมและกิจการในกลุ่มสีเขียว (ระยะที่ 3) และกลุ่มสีแดง (ระยะที่ 4) รวมถึงยกเลิกประกาศห้ามประชาชนออกนอกเคหสถาน (ยกเลิกเคอร์ฟิว) ทำให้กิจกรรมทางเศรษฐกิจส่วนใหญ่กลับมาดำเนินการตามปกติ ส่งผลให้รายได้และภาวะการจ้างงานของครัวเรือนไทยทยอยปรับตัวดีขึ้นเมื่อเทียบกับเดือนพ.ค. 2563 แต่ในขณะเดียวกัน ครัวเรือนไทยมีภาระค่าใช้จ่ายเพิ่มขึ้นในเดือนมิ.ย. 2563 จากระดับราคาสินค้าที่สูงขึ้น โดยเฉพาะราคาพลังงานและค่าสาธารณูปโภค อีกทั้งครัวเรือนบางส่วนมีค่าใช้จ่ายเพิ่มเติมเกี่ยวกับการศึกษาของบุตรหลานก่อนเปิดภาคเรียนใหม่ในวันที่ 1 ก.ค. 2563
- ในขณะที่ดัชนีภาวะเศรษฐกิจและการครองชีพของครัวเรือนไทยอีก 3 เดือนข้างหน้า (3-month Expected KR-ECI) อยู่ที่ระดับ 37.4 ในการสำรวจช่วงเดือนมิ.ย. 2563 ปรับตัวดีขึ้นจากระดับ 35.9 ในการสำรวจช่วงเดือนพ.ค. 2563 นับเป็นครั้งแรกในรอบ 7 เดือน ที่ดัชนีภาวะเศรษฐกิจฯ ในช่วง 3 เดือนข้างหน้า อยู่ในระดับสูงกว่าดัชนีภาวะเศรษฐกิจฯ ในปัจจุบัน สะท้อนให้เห็นว่า ครัวเรือนมองภาวะเศรษฐกิจไทยในช่วงไตรมาสที่ 3/2563 จะทยอยปรับตัวดีขึ้นจากภาวะเศรษฐกิจในปัจจุบัน
- ศูนย์วิจัยกสิกรไทย มองว่า ภาวะเศรษฐกิจและการครองชีพของครัวเรือนไทยในช่วงครึ่งหลังของปี 2563 ยังคงมีความเปราะบางอยู่มาก แม้ภาครัฐจะมีมาตรการผ่อนปรนสำหรับทุกกิจกรรมทางเศรษฐกิจแล้ว แต่การฟื้นตัวทางเศรษฐกิจยังต้องอาศัยระยะเวลาอย่างค่อยเป็นค่อยไป ท่ามกลางสถานการณ์การแพร่ระบาดของไวรัส COVID-19 ที่ยังรุนแรงในต่างประเทศ จึงเป็นโจทย์สำคัญของภาครัฐในการเร่งฟื้นฟูและประคับประคองภาคธุรกิจในประเทศ โดยเฉพาะธุรกิจ SMEs ที่มีส่วนสำคัญต่อการจ้างงานในประเทศและพยุงกำลังซื้อของครัวเรือนไทย

ดัชนีภาวะเศรษฐกิจและการครองชีพของครัวเรือนไทย (KR-ECI) ที่อาศัยอยู่ในเขตกรุงเทพมหานคร ปริมณฑล และพื้นที่ต่างจังหวัดในเดือนมิ.ย. 2563 อยู่ที่ระดับ 36.0 ทรงตัวอยู่ในระดับใกล้เคียงกับเดือนพ.ค. 2563 ที่ระดับ 36.1 แม้ครัวเรือนจะมีความกังวลลดลงต่อประเด็นเรื่องรายได้และการมีงานทำ แต่กลับมีความกังวลมากขึ้นต่อประเด็นเรื่องค่าใช้จ่าย (ไม่รวมหนี้สิน) โดยในเดือนมิ.ย. 2563 ที่ผ่านมา ภาครัฐได้ออกมาตรการผ่อนปรนระยะที่ 3 สำหรับกิจกรรมและกิจการในกลุ่มสีเขียวที่มีความเสี่ยงปานกลาง (บังคับใช้วันที่ 1 มิ.ย. 2563) และระยะที่ 4 สำหรับกิจกรรมและกิจการในกลุ่มสีแดงที่มีความเสี่ยงสูง (บังคับใช้วันที่ 15

มี.ย. 2563) รวมถึงยกเลิกประกาศห้ามประชาชนออกนอกเคสสถาน ทำให้กิจกรรมทางเศรษฐกิจส่วนใหญ่เริ่มทยอยกลับมาเปิดดำเนินการตามปกติ ส่งผลให้ครัวเรือนบางส่วนมีความกังวลลดลงต่อประเด็นเรื่องรายได้และการมีงานทำของตนเอง โดยเฉพาะครัวเรือนที่ประกอบอาชีพค้าขาย โดยศูนย์วิจัยกสิกรรมไทยได้ทำการสำรวจเพิ่มเติมต่อประเด็นเรื่องสถานการณ์การจ้างงานในองค์กร/หน่วยงานของครัวเรือนไทยในกรุงเทพฯ และปริมณฑล พบว่า การเลิกจ้างในองค์กรหรือหน่วยงานที่ครัวเรือนสังกัดหรือเป็นเจ้าของมีอัตราที่ลดลงจากร้อยละ 4.2 ในเดือนมี.ค. 2563 มาอยู่ที่ร้อยละ 3.7 ในเดือนมี.ย. 2563 อย่างไรก็ตาม องค์กรหรือหน่วยงานที่ครัวเรือนสังกัดหรือเป็นเจ้าของส่วนใหญ่ร้อยละ 21.3 มีนโยบายชะลอรับพนักงานใหม่เพื่อทดแทนพนักงานเดิมที่ลาออกหรือเลิกจ้างไปในช่วงก่อนหน้า (Hiring freeze) ซึ่งเป็นอัตราที่เพิ่มขึ้นอย่างมีนัยสำคัญเมื่อเทียบกับผลสำรวจในเดือนมี.ค. 2563 ที่อยู่ที่ร้อยละ 9.2 สะท้อนจำนวนตำแหน่งการจ้างงานที่ลดลงในตลาดแรงงานไทย ในขณะที่การขอให้ใช้สิทธิลาโดยไม่รับเงินเดือน (Leave without pay) การปรับลดเงินเดือนแทนการเลิกจ้าง และการลดจำนวนวันทำงานเพื่อลดต้นทุนค่าแรงมีอัตราที่ลดลงเมื่อเทียบกับผลสำรวจในช่วงเดือนมี.ค. 2563 สะท้อนให้เห็นว่า รายได้ของครัวเรือนไทยบางส่วนเริ่มทยอยกลับสู่ระดับปกติก่อนเกิดการแพร่ระบาดของไวรัส COVID-19



สถานการณ์การจ้างงานในองค์กรของครัวเรือนไทย หลังมีมาตรการผ่อนปรน ระยะที่ 1-4



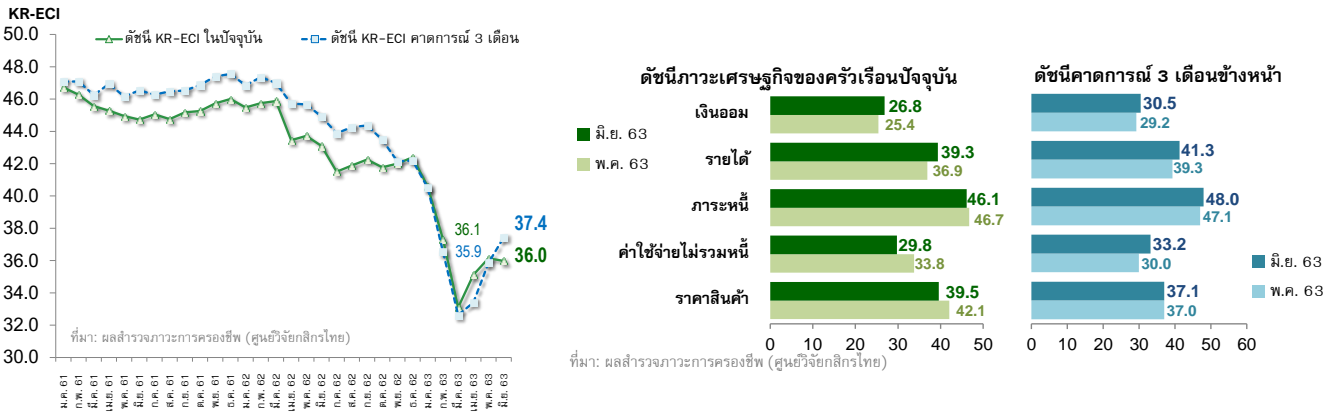
Source: KR-ECI Survey

แม้รายได้และการมีงานทำของครัวเรือนไทยจะปรับตัวดีขึ้นเล็กน้อย หลังจากที่ที่มีมาตรการผ่อนปรนเพิ่มเติมในเดือนมี.ย. 2563 แต่ภาวะการครองชีพของครัวเรือนไทยยังได้รับแรงกดดันจากฝั่งรายจ่ายที่เพิ่มขึ้น ซึ่งเป็นผลมาจากระดับราคาสินค้าและบริการในประเทศที่สูงขึ้น โดยเฉพาะราคาพลังงานและค่าสาธารณูปโภค สอดคล้องไปกับดัชนีราคาผู้บริโภคทั่วไปที่ในเดือนมี.ย. 2563 ขยับขึ้นร้อยละ 1.56 เมื่อเทียบกับ

บริการทุกระดับประทับใจ

เดือนพ.ค. 2563 นอกจากนี้ คริวเรือนบางส่วนยังมีค่าใช้จ่ายเพิ่มเติมเกี่ยวกับการศึกษาของบุตรหลาน เช่น อุปกรณ์การศึกษา ชุดนักเรียน เป็นต้น ก่อนเปิดภาคเรียนใหม่ในวันที่ 1 ก.ค. 2563

ดัชนีภาวะเศรษฐกิจของครัวเรือน (KR-ECI) องค์ประกอบดัชนีภาวะเศรษฐกิจของครัวเรือน



ดัชนีภาวะเศรษฐกิจของครัวเรือน (KR Household Economic Condition Index หรือ KR-ECI) จัดทำขึ้นโดยศูนย์วิจัยกสิกรรมไทย เพื่อให้เป็นเครื่องมือที่สะท้อนความรู้สึกของครัวเรือนที่มีต่อภาวะการครองชีพทั้งในปัจจุบัน และในช่วง 3 เดือนข้างหน้า โดยค่าดัชนีที่สูงกว่าระดับ 50 หมายถึง ครัวเรือนส่วนใหญ่มองว่า ภาวะการครองชีพ “ดีขึ้น” ในทางตรงกันข้าม ค่าดัชนีที่ต่ำกว่าระดับ 50 หมายถึงภาวะการครองชีพ “แย่ลง”

หมายเหตุ: ศูนย์วิจัยกสิกรรมไทยขยายขอบเขตการสำรวจภาวะเศรษฐกิจของครัวเรือนไปยังส่วนภูมิภาค (ต่างจังหวัด) ตั้งแต่วันที่กันยายน 2560 เป็นต้นไป

ในขณะที่ดัชนีภาวะเศรษฐกิจและการครองชีพของครัวเรือนในอีก 3 เดือนข้างหน้า (3-month Expected KR-ECI) ปรับตัวดีขึ้น จากระดับ 35.9 ในการสำรวจช่วงเดือนพ.ค. 2563 มาอยู่ที่ระดับ 37.4 ในการสำรวจช่วงเดือนมิ.ย. 2563 จากความกังวลที่ลดลงในทุกมิติการครองชีพของครัวเรือนในช่วง 3 เดือนข้างหน้า (เดือนก.ค.-ก.ย. 2563) และนับเป็นครั้งแรกในรอบ 7 เดือนที่ดัชนีภาวะเศรษฐกิจ ในช่วง 3 เดือนข้างหน้า กลับมาอยู่ในระดับที่สูงกว่าดัชนีภาวะเศรษฐกิจ ในปัจจุบัน ซึ่งให้เห็นว่า ครัวเรือนไทยมองภาวะเศรษฐกิจและการครองชีพของตนเองได้ผ่านจุดที่ย่ำแย่ที่สุดไปแล้ว อย่างไรก็ตาม สภาวะการครองชีพของครัวเรือนไทยในปัจจุบันยังอยู่ภายใต้หลายมาตรการช่วยเหลือจากภาครัฐและสถาบันการเงินซึ่งมีผลต่อมุมมองการครองชีพของครัวเรือน เช่น มาตรการพักชำระหนี้เงินต้น มาตรการเยียวยาเกษตรกร มาตรการลดค่าโดยสารรถไฟฟ้าสายสีม่วง เป็นต้น จึงยังต้องติดตามภาวะเศรษฐกิจและการครองชีพของครัวเรือนไทย หากผลของมาตรการเหล่านี้ล้นสุดลง

โดยสรุปแล้ว ดัชนีภาวะเศรษฐกิจและการครองชีพของครัวเรือนไทย (KR-ECI) ในเดือนมิ.ย. 2563 ทรงตัวจากเดือนก่อนหน้า แม้รายได้และการมีงานทำของครัวเรือนจะปรับตัวดีขึ้นจากเดือนพ.ค. 2563 แต่ในขณะเดียวกัน ครัวเรือนก็มีรายจ่าย (ไม่รวมหนี้) เพิ่มขึ้น แตกต่างจากดัชนีฯ ในอีก 3 เดือนข้างหน้า (3-month Expected KR-ECI) ที่ปรับตัวดีขึ้นจากทุกมิติการครองชีพของครัวเรือน สะท้อนมุมมองของครัวเรือนที่ผ่านจุดที่ย่ำแย่ที่สุดไปแล้ว อย่างไรก็ตาม ยังต้องติดตามสถานการณ์การแพร่ระบาดของ COVID-19 ในประเทศและต่างประเทศอย่างต่อเนื่อง ตลอดจนมาตรการภาครัฐที่อาจจะมีเพิ่มเติม รวมถึงมาตรการพักชำระหนี้ที่กำลังจะสิ้นสุดโครงการลงในช่วงไตรมาสที่ 3 นี้



Disclaimer
 รายงานวิจัยฉบับนี้จัดทำเพื่อเผยแพร่ทั่วไป โดยจัดทำขึ้นจากแหล่งข้อมูลต่างๆที่นำเชื่อถือ แต่บริษัทฯ มิอาจรับรองความถูกต้อง ความน่าเชื่อถือ หรือความสมบูรณ์เพื่อใช้ในทางการค้าหรือประโยชน์อื่นใด บริษัทฯ อาจมีการเปลี่ยนแปลงปรับปรุงข้อมูลได้ตลอดเวลาโดยไม่ต้องแจ้งให้ทราบล่วงหน้า ทั้งนี้ผู้ใช้ข้อมูลต้องใช้ความระมัดระวังในการใช้ข้อมูลต่างๆ ด้วยวิจารณญาณของตนเองและรับผิดชอบในความเสี่ยงเองทั้งสิ้น บริษัทฯ จะไม่รับผิดชอบผู้ใดในความเสี่ยงใดจากการใช้ข้อมูลดังกล่าว ข้อมูลในรายงานฉบับนี้จึงไม่ถือว่าเป็นการให้ความเห็นหรือคำแนะนำในการตัดสินใจทางธุรกิจ แต่อย่างใดทั้งสิ้น