

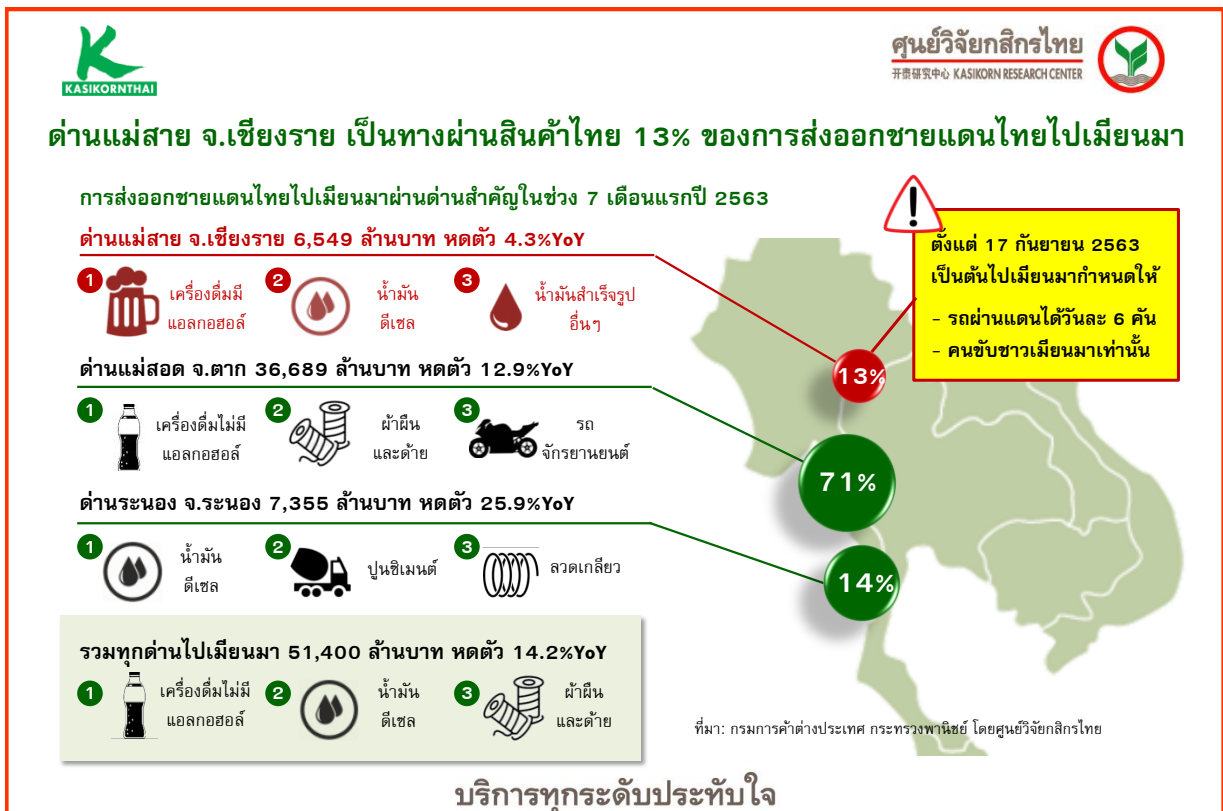
## คุมเข้มพรมแดนเมียนมากระทบค้าชายแดนระยะสั้น แต่ COVID-19 ทำให้การส่งออกชายแดนไทยไปเมียนมาปี 2563 ต่ำกว่า 1 แสนล้านบาท

### ▶ ประเด็นสำคัญ

- การที่ทางการเมียนมาออกประกาศจำกัดจำนวนรถขนส่งสินค้าและกำหนดให้ต้องเปลี่ยนมาใช้คนขับรถชาวมียนมาเท่านั้นเป็นอุปสรรคสำคัญต่อการขนส่งสินค้าข้ามแดนบริเวณด่านแม่สาย จ.เชียงราย ที่เมียนมาอนุญาตให้รถขนส่งสินค้าเข้าประเทศได้วันละ 6 คัน มีผลตั้งแต่ 17 กันยายน 2563 **ศูนย์วิจัยกสิกรไทย มองว่า** มาตรการดังกล่าวจะทำให้การส่งออกของไทยชะงักงันในระยะสั้น เนื่องจากทั้งสองฝ่ายต่างต้องพึ่งพาการค้าระหว่างกัน ซึ่งถ้าหากสถานการณ์ COVID-19 คลี่คลาย มาตรการคุมเข้มระหว่างพรมแดนคงผ่อนปรนลงได้ในระยะอันใกล้ โดยในปัจจุบันมูลค่าการส่งออกของไทยผ่านด่านนี้มีมูลค่า 6,549 ล้านบาท คิดเป็นสัดส่วนร้อยละ 13 ของการส่งออกชายแดนไทยไปเมียนมา สินค้าสำคัญของไทย ได้แก่ สินค้าเพื่อการก่อสร้าง น้ำมัน และสินค้าอุปโภคบริโภค
- นอกจากนี้ ในประเด็นด้านเศรษฐกิจที่ชะลอตัวอยู่แล้วจากปัญหา COVID-19 ที่มีมาตั้งแต่ต้นปี ทำให้การส่งออกชายแดนไทยไปเมียนมาหดตัวร้อยละ 14.2 (YoY) มีมูลค่าส่งออก 51,400 ล้านบาท ด้วยสถานการณ์ในภาพรวมที่ยังไม่คลี่คลายทำให้ **ศูนย์วิจัยกสิกรไทย คาดว่า** การส่งออกชายแดนของไทยไปเมียนมาปี 2563 จะเป็นอีกปีที่ยากลำบาก มีความเป็นไปได้ว่าจะหดตัวในระดับเลขสองหลักไม่น้อยกว่าร้อยละ 10 และทำให้มูลค่าส่งออกชายแดนไทยไปเมียนมาลดลงไปแตะระดับต่ำกว่า 1 แสนล้านบาท เป็นปีที่ 2 และถ้าหากมีความจำเป็นที่ต้องมีมาตรการควบคุมพรมแดนอย่างเข้มงวดในจุดอื่นๆ ไม่ว่าจะเป็นด่านแม่สอด จ.ตาก หรือด่านระนอง จ.ระนอง คงยิ่งซ้ำเติมการส่งออกชายแดนไทยไปเมียนมาให้หดตัวมากขึ้นอีก

สถานการณ์การขนส่งสินค้าข้ามพรมแดนเมียนมามีอุปสรรคอีกครั้ง ตามประกาศทางการเมียนมาล่าสุดที่กำหนดให้รถบรรทุกสินค้าจากไทยที่จะข้ามพรมแดนไปเมียนมาบริเวณด่านแม่สาย จ.เชียงราย ต้องเปลี่ยนคนขับเป็นชาวมียนมาก่อนเข้าไปส่งสินค้าในท่าขี้เหล็ก นอกจากนี้ ยังกำหนดให้รถป้ายทะเบียนไทยทุกประเภทเข้าไปใน จ.ท่าขี้เหล็ก ได้เพียงวันละ 6 คัน รถดังกล่าวจะต้องจดทะเบียนกับกรมการขนส่งทางบกของเมียนมา และต้องทำตามกฎข้อบังคับที่กรมการขนส่งทางรัฐบาลรัฐฉานที่ได้กำหนดไว้เท่านั้น โดยเริ่มตั้งแต่วันที่ 17 กันยายน 2563 เป็นต้นไป ซึ่งมาตรการนี้จะมีผลกระทบทางตรงต่อการค้าชายแดนของไทยไปเมียนมาบริเวณด่านแม่สาย จ.เชียงราย ที่มีมูลค่าการส่งออก 6,549 ล้านบาท (ในช่วง 7 เดือนแรกของปี 2563)

ทั้งนี้ ในปัจจุบันไทยส่งออกสินค้าอุปโภคบริโภคไปยังเมียนมามาก่อนข้างมาก แม้ว่าในภาพรวมไทยจะเป็นแหล่งนำเข้าลำดับที่ 3 ของเมียนมา มีส่วนแบ่งตลาดการนำเข้าที่ร้อยละ 13 ของการนำเข้าทั้งหมดของเมียนมา แต่ลักษณะสินค้าของไทยเน้นหนักไปที่สินค้าสำเร็จรูป และสินค้าอุปโภคบริโภคเป็นหลัก ต่างจากจีนที่เป็นแหล่งนำเข้าอันดับ 1 ด้วยสัดส่วนร้อยละ 33 สินค้าส่วนใหญ่เป็นสินค้าชั้นกลางในกลุ่มวัสดุสิ่งทอ อุปกรณ์อิเล็กทรอนิกส์ ชิ้นส่วนยานยนต์ และสิ่งคปรีที่เป็นแหล่งนำเข้าอันดับที่ 2 มีสัดส่วนการนำเข้าร้อยละ 20 สินค้าเกือบทั้งหมดเป็นสินค้าน้ำมันเป็นหลัก



มาตรการห้ามคนขับรถต่างชาติเข้าประเทศและการจำกัดจำนวนรถขนส่งผ่านพรมแดนไทยไปเมียนมาที่ด่านแม่สาย จ.เชียงราย เหลือวันละ 6 คัน จากปกติมีรถขนส่งสินค้าผ่านไปเมียนมาไม่ต่ำกว่า 300 คันต่อวัน สิ่งที่ตามมาคือทำให้ปริมาณสินค้าที่ส่งไปเมียนมาลดน้อยลงจากระดับปกติและอาจไม่เพียงพอต่อการบริโภค จะเห็นได้ว่าสินค้าของไทยผ่านด่านแม่สอดในช่วง 7 เดือนแรกของปี 2563 ก่อนจะมีมาตรการคุมเข้มบริเวณพรมแดนก็หดตัวไม่มากนักเมื่อเทียบกับภาพรวม โดยหดตัวเพียงร้อยละ 4.3 (YoY) มีมูลค่าส่งออก 6,549 ล้านบาท สะท้อนว่าสินค้าอุปโภคบริโภคของไทยเป็นที่ต้องการและขายตัวได้ดี อาทิ เครื่องดื่มมีแอลกอฮอล์ เครื่องสำอาง ผลิตภัณฑ์จากข้าวสาลี และกระดาษชำระ เป็นต้น

ดังนั้น ด้วยความจำเป็นของการค้าชายแดนระหว่างกัน ศูนย์วิจัยกสิกรไทย เชื่อว่า ถ้าหากสถานการณ์ COVID-19 คลี่คลายดีขึ้นเป็นลำดับ มาตรการที่คุมเข้มบริเวณพรมแดนที่ด่านแม่สาย จ.เชียงราย น่าจะทยอยผ่อนปรนลงได้ โดยมีความเป็นไปได้ว่าจะมีการอนุญาตให้เพิ่มจำนวนรถที่ผ่านเข้าเมียนมา ซึ่งรถดังกล่าวก็ต้องผ่านการรับรองจากทางการเมียนมา แต่น่าจะยังต้องเปลี่ยนพนักงานขับรถเป็นชาวเมียนมาเพื่อเฝ้าระวังการแพร่ระบาด COVID-19 ซึ่งสิ่งเหล่านี้เป็นเรื่องที่ผู้ประกอบการต้องการ

**บริการทุกระดับประทับใจ**

เตรียมรับมือกับความล่าช้าในการผ่านแดนที่ต้องพบเจออย่างแน่นอนจนกว่าการแพร่ระบาดจะคลี่คลายดีขึ้น โดยเฉพาะสินค้าส่งออกของไทยหลักๆ ที่อาจประสบปัญหาคำสั่งซื้อลดลงช่วงขณะนี้ อาทิ การส่งออกที่ครั้งหนึ่งเป็นสินค้าเพื่อการผลิตและน้ำมัน ได้แก่ น้ำมันดีเซล น้ำมันสำเร็จรูป ปูนซีเมนต์ เหล็ก แร่ เคมีภัณฑ์ สินค้าอุตสาหกรรม วัตถุดิบเครื่องสำอาง สีทา และสายเคเบิ้ล เป็นต้น และอีกครั้งหนึ่งเป็นสินค้าเพื่อการบริโภค โดยเฉพาะเครื่องดื่มที่มีแอลกอฮอล์ของไทยใช้ช่องทางด่านแม่สายเกือบร้อยละ 50 ของส่งออกชายแดนไทยไปเมียนมา เครื่องสำอาง ผลิตภัณฑ์จากข้าวสาลี อาหารแปรรูป กระดาษชำระ บะหมี่กึ่งสำเร็จรูป ไฟแช็ค และหลอดหรือท่อ ยาง เป็นต้น อย่างไรก็ตาม การส่งสินค้าไทยผ่านด่านแม่สาย จ.เชียงราย คิดเป็นเพียงร้อยละ 13 ของมูลค่าการส่งออกผ่านชายแดนไทยไปเมียนมาทั้งหมดเท่านั้น อีกทั้งสินค้าไทยที่ผ่านช่องทางนี้สินค้าจำเป็นจึงไม่น่าจะกระทบการส่งออกชายแดนไทยไปเมียนมาอย่างมีนัยสำคัญ

อย่างไรก็ดี ในปัจจุบันการส่งออกชายแดนไทยไปเมียนมาก็เผชิญผลกระทบทางเศรษฐกิจจากปัญหา COVID-19 ระยะเวลาหนึ่ง ทำให้ในช่วง 7 เดือนแรกของปี 2563 การส่งออกหดตัวร้อยละ 14.2 (YoY) มีมูลค่าเหลือ 51,400 ล้านบาท โดยศูนย์วิจัยกสิกรไทย คาดว่า การส่งออกชายแดนไทยไปเมียนมาปีนี้คงมีภาพที่ไม่สดใสนักจากผลทางเศรษฐกิจเมียนมาเป็นหลักทำให้การส่งออกผ่านชายแดนไทยไปเมียนมาคงหดตัวอีกในระดับเลขสองหลักไม่ต่ำกว่ากว่าร้อยละ 10 (จากเดิมที่คาดว่าจะหดตัวเพียงร้อยละ 6.2) และทำให้ปี 2563 เป็นปีที่การส่งออกชายแดนไทยไปเมียนมามีมูลค่าต่ำกว่า 1 แสนล้านบาทต่อเนื่องเป็นปีที่ 2 แต่สิ่งที่จะต้องจับตาต่อไปคือ ถ้าหากมีความจำเป็นที่ทางการของทั้งสองประเทศต้องใช้มาตรการคุมเข้มบริเวณพรมแดนอื่นๆ โดยเฉพาะด่านแม่สอด จ.ตาก และด่านศุลกากรระนอง จ.ระนอง ก็อาจจุดให้การส่งออกชายแดนไทยไปเมียนมาหดตัวมากขึ้นอีก เนื่องจากทั้ง 2 ด่านดังกล่าว เป็นช่องทางส่งออกสำคัญของไทยไปเมียนมา โดยไทยส่งออกผ่านด่านแม่สอด จ.ตาก คิดเป็นสัดส่วนร้อยละ 71 ของมูลค่าการส่งออกชายแดนไทยไปเมียนมา รวมทั้งส่งออกผ่านศุลกากรระนอง จ.ระนอง คิดเป็นสัดส่วนร้อยละ 14

#### Disclaimer

รายงานวิจัยฉบับนี้จัดทำเพื่อเผยแพร่ทั่วไป โดยจัดทำขึ้นจากแหล่งข้อมูลต่างๆ ที่น่าเชื่อถือ แต่บริษัทฯ มิอาจรับรองความถูกต้อง ความน่าเชื่อถือ หรือความสมบูรณ์เพื่อใช้ในทางการค้าหรือประโยชน์อื่นใด บริษัทฯ อาจมีการเปลี่ยนแปลงปรับปรุงข้อมูลได้ตลอดเวลาโดยไม่ต้องแจ้งให้ทราบล่วงหน้า ทั้งนี้ผู้ใช้ข้อมูลต้องใช้ความระมัดระวังในการใช้ข้อมูลต่างๆ ด้วยวิจารณญาณของตนเองและรับผิดชอบในความเสี่ยงเองทั้งสิ้น บริษัทฯ จะไม่รับผิดชอบต่อผู้หรือบุคคลใดในความเสียหายใดจากการใช้ข้อมูลดังกล่าว ข้อมูลในรายงานฉบับนี้จึงไม่ถือว่าเป็นการให้ความเห็นหรือคำแนะนำในการตัดสินใจทางธุรกิจ แต่อย่างใดทั้งสิ้น