



โครงสร้างประชากรไทยที่เปลี่ยนแปลงไป กำลังจะฉุดการบริโภคในประเทศ

CURRENT ISSUE

Vol.30 No.3495 17 พฤษภาคม 2567

- ไทยพึ่งพาการบริโภคในสัดส่วนที่สูงขึ้น และฐานประชากรในอนาคตอาจมีกำลังซื้อจำกัด เสี่ยงทำให้การบริโภคในประเทศโตช้า
- ไทยต้องปรับโครงสร้างเศรษฐกิจเพื่อเพิ่มรายได้และคุณภาพชีวิตให้กับประชาชน รวมถึงดึงคนและแรงงานต่างชาติที่มีทักษะและมีศักยภาพเข้ามา เพื่อเพิ่มการบริโภคในประเทศ

วรรณวิษา ศรีรัตนะ



ผู้บริหารงานวิจัย
wanwisa.s@kasikornresearch.com

ปิยะวดี จิระศิริสุวรรณ



เจ้าหน้าที่วิจัยอาวุโส
piyavadee.c@kasikornresearch.com

อิศราวดี เหมะ



เจ้าหน้าที่วิจัย
itsarawadee.h@kasikornresearch.com

โครงสร้างประชากรไทยเปลี่ยนไป ทั้งจากจำนวนประชากรที่เริ่มลดลง และการเปลี่ยนผ่านไปสู่สังคมสูงวัยขั้นสุดยอด (Super-aged society)¹ ส่งผลกระทบต่อระบบเศรษฐกิจไทย 3 ด้านหลัก ได้แก่ 1) การขาดแคลนแรงงานในระดับที่รุนแรงขึ้น 2) การบริโภคในประเทศที่โตช้าลง 3) ภาระทางการคลังที่เพิ่มขึ้น ซึ่งศูนย์วิจัยกสิกรไทยได้ประเมินผลกระทบจากการเปลี่ยนแปลงโครงสร้างประชากรในเรื่องปัญหาการขาดแคลนแรงงานไปแล้วในงานวิจัยก่อนหน้า² สำหรับงานวิจัยฉบับนี้ จะเห็นว่าการประเมินผลกระทบและข้อเสนอแนะในเรื่องของโครงสร้างประชากรไทยที่เปลี่ยนไปต่อการชะลอตัวของการบริโภคในประเทศ

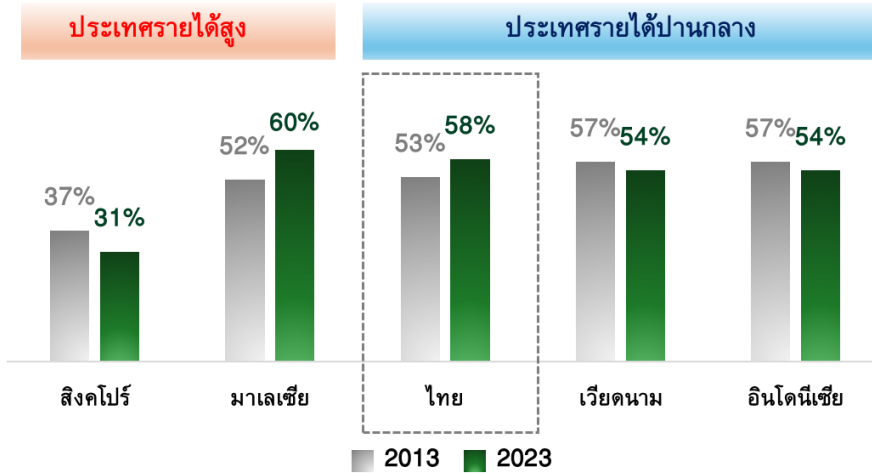
ไทยพึ่งพาการบริโภคในประเทศในสัดส่วนที่สูงขึ้น แต่การเติบโตกลับมีแนวโน้มชะลอลงจากปัจจัยจุดทางด้านเศรษฐกิจและกำลังซื้อ โดยในปี 2023 มีสัดส่วนอยู่ที่ 58% ของ GDP เพิ่มขึ้นจากเมื่อ 10 ปีที่ผ่านมาที่มีสัดส่วน 53% สวนทางกับประเทศอื่นๆ เช่น สิงคโปร์ที่กำลังจะเป็นสังคมสูงวัยขั้นสุดยอดไล่เลี่ยกับไทย แต่มีแนวโน้มพึ่งพาการบริโภคในประเทศลดลงจาก 37% เหลือเพียง 31% หรือแม้แต่เวียดนามและอินโดนีเซียที่กำลังจะเข้าสู่สังคมสูงวัยก็เริ่มเห็นสัดส่วนการพึ่งพาการ

¹ อ้างอิงจากการคาดการณ์ของ UN (2022) ที่ระบุว่าไทยจะเข้าสู่สังคมสูงวัยขั้นสุดยอด (มีสัดส่วนประชากรที่มีอายุตั้งแต่ 65 ปีขึ้นไปตั้งแต่ 20% ขึ้นไปของจำนวนประชากรทั้งหมด) ในปี 2029 เร็วเป็นอันดับ 2 ของอาเซียน เป็นรองแค่สิงคโปร์เท่านั้น

² งานวิจัยของศูนย์วิจัยกสิกรไทย เรื่อง ไทยเข้าสู่สังคมสูงวัยขั้นสุดยอด...ธุรกิจที่พึ่งพางานสัดส่วนสูงเสี่ยงขาดแคลนแรงงาน

บริโภคในประเทศลดลงเช่นกัน (รูปที่ 1) สะท้อนให้เห็นว่าประเทศเหล่านี้ มีแรงขับเคลื่อนเศรษฐกิจด้านอื่นๆ มาเสริม

รูปที่ 1 สัดส่วนการบริโภคภาคเอกชนต่อ GDP ของไทยเทียบกับประเทศอื่นๆ ในอาเซียน



หมายเหตุ:

1/ เป็นสัดส่วนการบริโภคภาคเอกชนต่อ GDP ณ ราคาปีปัจจุบัน

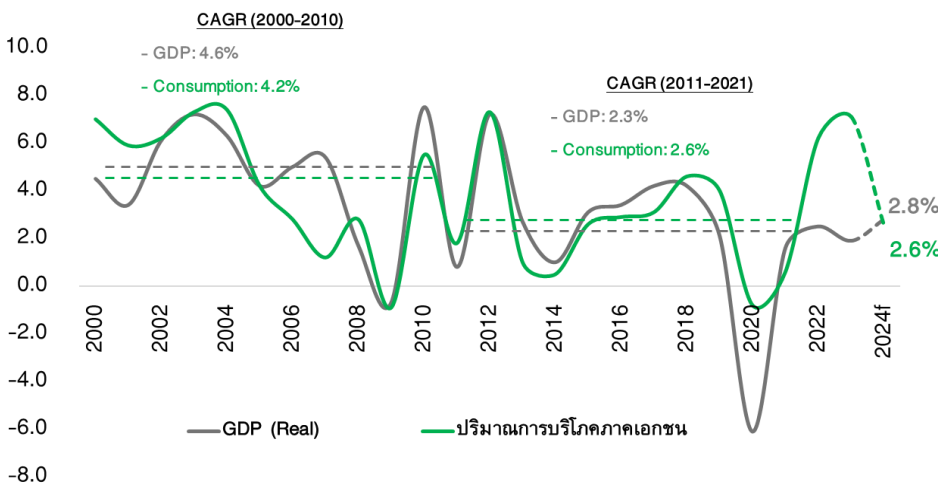
2/ มาเลเซียกำลังจะเปลี่ยนผ่านสู่ประเทศรายได้สูงอย่างเป็นทางการตามนิยามของ World Bank ภายในปี 2024-2028

ที่มา: CEIC และ NESDC, รวบรวมโดยศูนย์วิจัยกสิกรไทย

อย่างไรก็ตาม ในช่วงที่ผ่านมา การบริโภคในประเทศของไทยเติบโตชะลอลงจากหลายปัจจัย ไม่ว่าจะเป็นภาวะเศรษฐกิจที่กระทบกำลังซื้อ ค่าครองชีพที่ปรับตัวสูงขึ้นจากราคาสินค้าและบริการแพงขึ้น รวมถึงภาระหนี้ครัวเรือนที่อยู่ในระดับสูง (รูปที่ 2) ดังนั้น ไปข้างหน้า หากจำนวนประชากรไทยมีแนวโน้มลดลงอย่างมีนัยสำคัญ จะลดการบริโภคในประเทศให้ขยายตัวช้าลงอีก

รูปที่ 2 การบริโภคในประเทศของไทยมีแนวโน้มขยายตัวชะลอลงจากในอดีต

% growth YoY



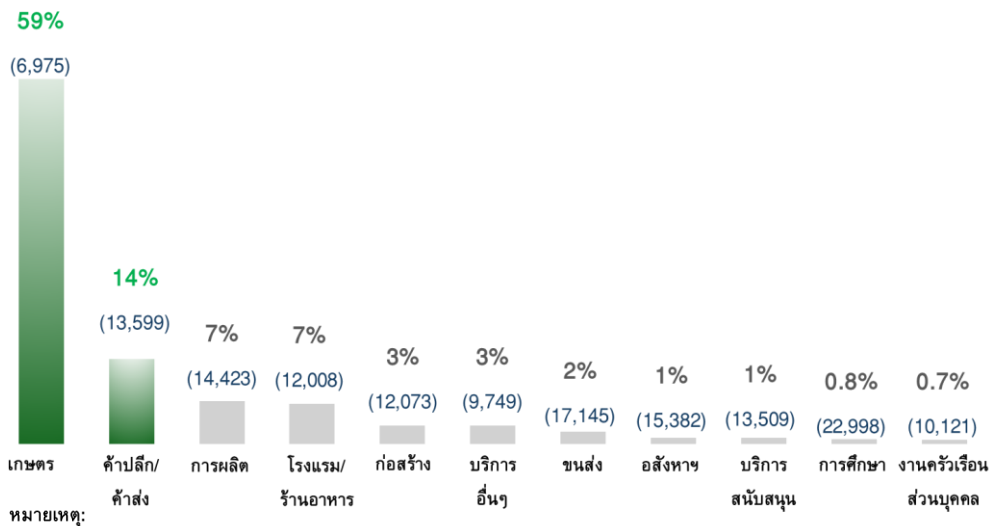
หมายเหตุ: Real GDP และการบริโภคภาคเอกชน (ราคาปี 2002 เป็นปีฐาน) คาดการณ์โดยศูนย์วิจัยกสิกรไทย (ณ มี.ค. 2024)

ที่มา: NESDC, รวบรวมและประมาณการโดยศูนย์วิจัยกสิกรไทย

โครงสร้างประชากรไทยที่เปลี่ยนแปลงชัดเจนขึ้นเรื่อยๆ ขณะที่รายได้ประชากรมีความไม่แน่นอนตามสถานการณ์เศรษฐกิจ การบริโภคที่อาจลดลงจากทั้งผู้สูงอายุที่ใช้จ่ายน้อยลงและจำนวนประชากรที่น้อยลง จะยิ่งส่งผลกระทบต่อการบริโภคในประเทศ โดยเฉพาะอย่างยิ่งเมื่อฐานประชากรไทยในอนาคตมีกำลังซื้อจำกัด ดังนี้

1) **ผู้สูงอายุไทยที่จะกลายมาเป็นฐานประชากรที่สำคัญมีรายได้น้อย** เห็นได้จากผู้สูงอายุไทยกว่า 34% มีรายได้เฉลี่ยต่อเดือนต่ำกว่าเส้นความยากจน (Poverty Line)³ และในบรรดาผู้สูงอายุที่ยังทำงานทั้งหมด 5.1 ล้านคน พบว่า 3.7 ล้านคน ประกอบอาชีพในภาคเกษตร (59%) และภาคการค้า (14%) ซึ่งมีค่าจ้างเฉลี่ยต่ำกว่าอาชีพอื่นๆ (รูปที่ 3) ส่งผลกดดันการบริโภคของผู้สูงอายุไทย

รูปที่ 3 สัดส่วนผู้สูงอายุที่ยังทำงานอยู่แบ่งตามประเภทธุรกิจ



1/ เป็นสัดส่วนแรงงานสูงอายุในแต่ละธุรกิจต่อแรงงานสูงอายุทั้งหมด ปี 2023

2/ ตัวเลขใน () แสดงค่าจ้างเฉลี่ยต่อเดือนของลูกจ้างในแต่ละประเภทธุรกิจ (บาท)

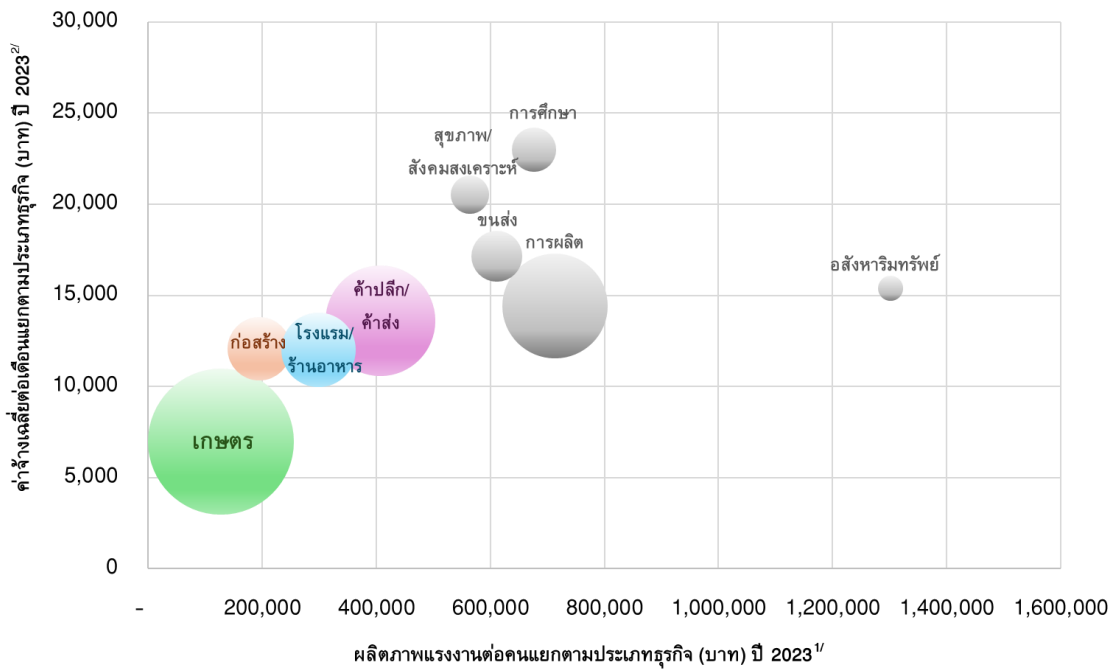
ที่มา: สำนักงานสถิติแห่งชาติ, รวบรวมและวิเคราะห์โดยศูนย์วิจัยกสิกรไทย

2) **แรงงานไทยมีผลิตภาพแรงงานต่ำ และส่วนใหญ่ทำงานอยู่ในธุรกิจที่มีค่าตอบแทนน้อย** ผลิตภาพแรงงานไทยมีการขยายตัวเฉลี่ยต่อปีก่อนข้างต่ำอยู่ที่ราว 1.5% (CAGR 2014-2022)⁴ และส่วนใหญ่ประกอบอาชีพอยู่ในธุรกิจที่มีค่าตอบแทน/รายได้ต่ำ โดยเฉพาะในภาคเกษตรที่ผลิตภาพแรงงานน้อยที่สุดเมื่อเทียบกับภาคธุรกิจอื่นๆ แต่กลับมีสัดส่วนแรงงานที่ทำงานอยู่ในอุตสาหกรรมนี้สูงถึงราว 30% ของจำนวนผู้มีงานทำทั้งหมด ขณะที่แรงงานภาคเกษตรมีรายได้เฉลี่ยเพียง 6,975 บาทต่อเดือนเท่านั้น (รูปที่ 4) ส่งผลให้แรงงานกลุ่มนี้มีความสามารถในการบริโภคที่จำกัด

³ อ้างอิงจากสัดส่วนผู้มีรายได้ต่อปีต่ำกว่า 30,000 บาท (ราว 2,500 บาท/เดือน) จากรายงานการสำรวจประชากรสูงอายุในประเทศไทยปี 2564 ของสำนักงานสถิติแห่งชาติ และใช้ระดับรายได้ตามเส้นความยากจน (Poverty line) ในปีเดียวกัน ซึ่งอยู่ที่ราว 2,803 บาท/เดือน

⁴ อ้างอิงจากรายงานดัชนีชี้วัดภาวะแรงงาน ปี 2023 ของสำนักงานปลัดกระทรวงแรงงาน

รูปที่ 4 แรงงานไทยส่วนใหญ่มีผลิตภาพแรงงานต่ำ และทำงานในธุรกิจที่มีค่าตอบแทนน้อย



หมายเหตุ:

1/ ผลิตภาพแรงงานต่อคนคำนวณจาก GDP ณ ราคาปีปัจจุบัน ต่อจำนวนแรงงานในธุรกิจ

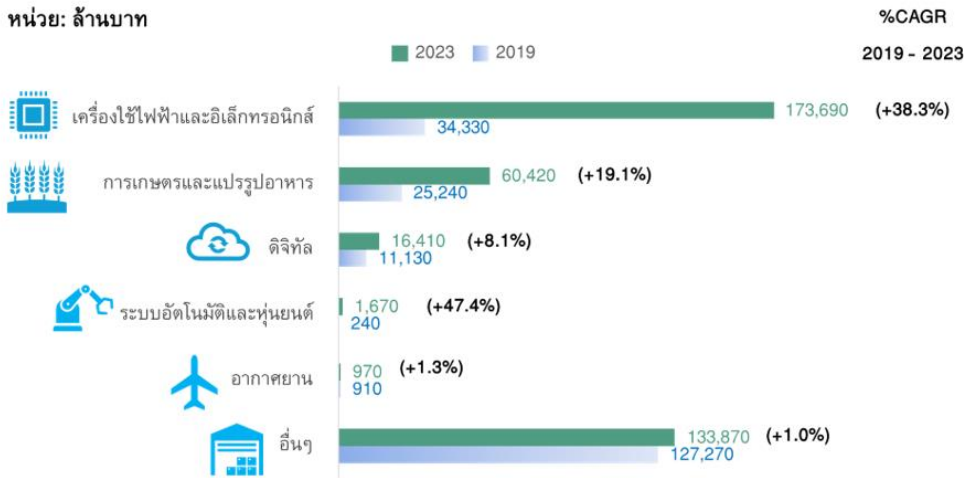
2/ ขนาดของวงกลมแสดงจำนวนของแรงงานในธุรกิจนั้นๆ

ที่มา: NESDC, สำนักงานสถิติแห่งชาติ, รวบรวมและวิเคราะห์โดยศูนย์วิจัยกสิกรไทย

ศูนย์วิจัยกสิกรไทยมองว่า การเปลี่ยนแปลงโครงสร้างประชากรเป็นความท้าทายเร่งด่วนที่ไทยต้องปรับโครงสร้างเศรษฐกิจเพื่อเพิ่มรายได้และคุณภาพชีวิตของประชาชน ซึ่งจะช่วยลดความเสี่ยงที่การบริโภคในประเทศจะชะลอตัวลง โดยมีแนวทางดำเนินการที่อาจมีกรอบเวลาแตกต่างกัน สรุปได้ดังนี้

1) เพิ่มรายได้ของประชาชนให้สอดคล้องกับค่าครองชีพที่เพิ่มขึ้น โดยการปรับโครงสร้างการผลิต ควบคู่กับการพัฒนาทักษะแรงงานให้รองรับอุตสาหกรรมแห่งอนาคต แม้ว่าในช่วง 2-3 ปีที่ผ่านมา การลงทุนในอุตสาหกรรมเป้าหมายใหม่ที่มีการใช้เทคโนโลยีเข้มข้นและบริการที่มีมูลค่าสูง อาทิ อุตสาหกรรมระบบอัตโนมัติและหุ่นยนต์ เครื่องใช้ไฟฟ้าและอิเล็กทรอนิกส์ (เช่น เครื่องใช้ไฟฟ้าอัจฉริยะ แผงวงจร PCB/PCBA) อุตสาหกรรมดิจิทัล จะมีแนวโน้มเติบโตขึ้น (รูปที่ 5) แต่การลงทุนส่วนใหญ่ยังกระจุกตัวอยู่แค่ผู้ประกอบการหรือนักลงทุนรายใหญ่ ในขณะที่ผู้ประกอบการขนาดกลางและย่อม หรือ SMEs อีกจำนวนมาก ที่ยังต้องการความช่วยเหลือหรือเร่งผลักดันให้เกิดการเปลี่ยนแปลงจากภาครัฐ

รูปที่ 5 มูลค่าการลงทุนของอุตสาหกรรมเป้าหมายที่ขยายตัวในช่วงปี 2019-2023 ซึ่งได้รับบัตรส่งเสริมการลงทุนจาก BOI



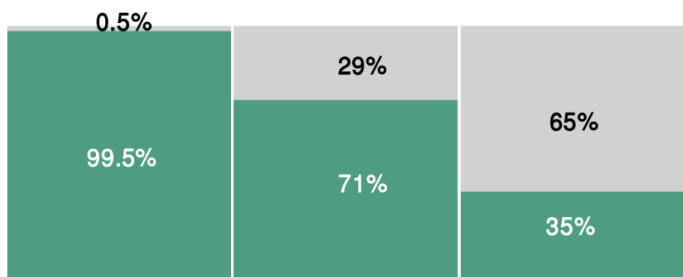
หมายเหตุ:

- 1/ อุตสาหกรรมอื่นๆ เช่น กิจการโลจิสติกส์ กิจการวิจัยและพัฒนา กิจการศูนย์กลางธุรกิจระหว่างประเทศ
- 2/ ตัวเลขใน () คือ อัตราการเติบโต %CAGR ในช่วงปี 2019-2023

ที่มา: สำนักงานคณะกรรมการส่งเสริมการลงทุน (BOI), รวบรวมโดยศูนย์วิจัยกสิกรไทย

ทั้งนี้ ถ้าพิจารณาโครงสร้างเศรษฐกิจของประเทศ พบว่า มีจำนวนผู้ประกอบการ SMEs รวม 3.18 ล้านราย หรือคิดเป็นสัดส่วน 99.5% ของผู้ประกอบการทั้งหมด (3.2 ล้านราย) มีสัดส่วนการจ้างงานสูงถึง 71% แต่กลับสร้างรายได้ให้กับประเทศคิดเป็นสัดส่วนเพียง 35% ของ GDP เท่านั้น (รูปที่ 6) และมีแนวโน้มที่การสร้างรายได้จะลดลงจากการแข่งขันที่รุนแรงขึ้นจากการขยายตลาดของรายใหญ่

รูปที่ 6 จำนวนผู้ประกอบการ การจ้างงาน และ GDP ของภาคธุรกิจในปี 2022



ที่มา: สำนักงานส่งเสริมวิสาหกิจขนาดกลางและขนาดย่อม (สสว.), รวบรวมโดยศูนย์วิจัยกสิกรไทย

ดังนั้น โจทย์สำคัญจึงอยู่ที่การช่วยให้ผู้ประกอบการ SMEs สามารถปรับตัวให้ทันกับปัจจัยแวดล้อมทางเศรษฐกิจที่เปลี่ยนแปลงไป เพื่อให้แรงงานในธุรกิจ SMEs มีรายได้ที่เพิ่มสูงขึ้นและสอดคล้องกับการพัฒนาทักษะ เช่น

- การออกมาตรการให้ผู้ประกอบการ SMEs เข้ามาเป็นส่วนหนึ่งในห่วงโซ่มูลค่า (Value chain) ของผู้ประกอบการรายใหญ่ เพื่อให้เกิดการถ่ายทอดองค์ความรู้ ความเชี่ยวชาญ
- การสนับสนุนให้มีการพัฒนาธุรกิจต่อเนื่องในประเทศ (Local Contents, Local Services)

2) จัดสรรงบประมาณภาครัฐและวางแผนโครงสร้างพื้นฐาน เพื่อยกระดับศักยภาพและคุณภาพชีวิตของประชากร ซึ่งแต่ละมาตรการอาจมีกรอบระยะเวลาของการดำเนินการและเห็นผลลัพธ์ที่แตกต่างกัน เช่น

มาตรการระยะสั้น:

- ปรับปรุงระบบบริการสาธารณะ เช่น ระบบขนส่ง ให้รองรับการใช้ชีวิตของคนทุกกลุ่ม โดยเฉพาะกลุ่มผู้สูงอายุ รวมถึงการบังคับใช้กฎหมายให้อาคารและสิ่งปลูกสร้างต้องมีสิ่งอำนวยความสะดวก เช่น การติดตั้งลิฟท์ ทางลาดให้เข้าถึงได้ง่ายและปลอดภัย
- ส่งเสริมการจ้างงานผู้สูงอายุในหน่วยงานภาครัฐ และมีมาตรการทั้งจูงใจให้ภาคเอกชนจ้างงานผู้สูงอายุ รวมถึงการพัฒนาทักษะแรงงานให้ผู้สูงอายุยังมีความทำต่อ ซึ่งไทยและหลายประเทศได้มีมาตรการส่งเสริมการจ้างงานผู้สูงอายุ เช่น การจ่ายค่าจ้างเงินอุดหนุนให้แก่ธุรกิจที่จ้างงานผู้สูงอายุ การให้เงินกู้ยืม/เงินช่วยเหลือในการประกอบอาชีพ เป็นต้น (รูปที่ 7)

รูปที่ 7 ตัวอย่างมาตรการส่งเสริมการจ้างงานผู้สูงอายุในไทยและต่างประเทศ

			
	สิงคโปร์	ญี่ปุ่น	ไทย
ขยายเกณฑ์อายุเกษียณ			
ฝึกอบรม พัฒนาทักษะแรงงานสูงอายุ			
จ่ายเงินอุดหนุนบริษัทที่จ้างแรงงานสูงอายุ			
แรงงานสูงอายุจ่ายเงินสมทบกองทุนสำรองเลี้ยงชีพในอัตราที่ต่ำกว่า			
รัฐจ่ายเงินช่วยเหลือผู้เริ่มทำธุรกิจใหม่ที่มีอายุ 40 ปีขึ้นไป			
ให้เงินกู้ยืมดอกเบี้ยต่ำสำหรับผู้สูงอายุเพื่อประกอบอาชีพ			

ที่มา: กระทรวงแรงงาน, รวบรวมโดยศูนย์วิจัยกสิกรไทย

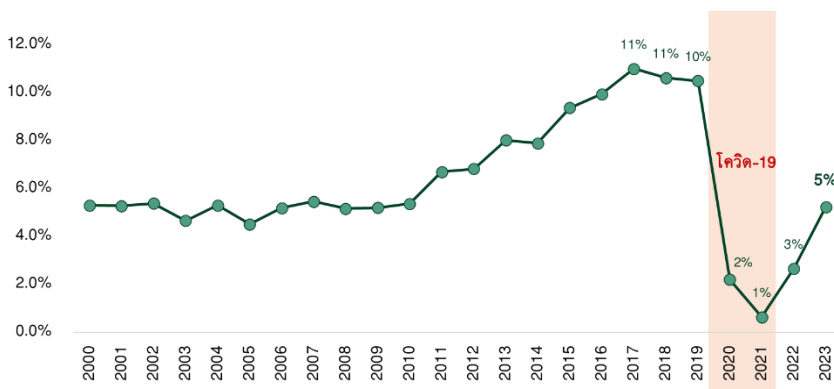
เครดิตรูปภาพ: flaticon

มาตรการระยะกลาง-ยาว:

- กระจายศูนย์บริการด้านสาธารณสุขที่มีคุณภาพอย่างทั่วถึง วางแผนการเพิ่มบุคลากรทางการแพทย์และผู้ดูแลผู้สูงอายุให้เพียงพอกับความต้องการที่จะเพิ่มขึ้น รวมถึงการนำเทคโนโลยีทางการแพทย์มาให้บริการ เช่น ระบบการแพทย์ทางไกล (Telemedicine) ซึ่งสอดคล้องไปกับเทรนด์โลกที่คาดว่าในช่วงปี 2020-2027 มูลค่าตลาด Health Tech ทั่วโลกจะเติบโตที่ 14.5% (CAGR) และในเอเชียแปซิฟิกจะมีเติบโตได้สูงกว่าค่าเฉลี่ยโลกที่ 17.6% (CAGR)

3) ดึงชาวต่างชาติที่มีกำลังซื้อหรือแรงงานต่างชาติที่มีทักษะสูงเข้ามา เพื่อสร้างรายได้ให้กับประเทศ โดยยังรักษามาตรฐานของสินค้าและบริการ และการเข้าถึงของคนในประเทศ การใช้จ่ายของชาวต่างชาติเป็นอีกกลุ่มที่มีความสำคัญในการสร้างรายได้ให้กับประเทศ โดยในปี 2566 ชาวต่างชาติมีการใช้จ่ายหรือการบริโภคในประเทศคิดเป็นสัดส่วน 5% ของ GDP ทายอดฟื้นตัวกลับไปสู่ช่วงก่อนโควิดที่มีสัดส่วนการบริโภคราว 11%⁵ (รูปที่ 8)

รูปที่ 8 สัดส่วนการบริโภคของคนต่างชาติต่อ GDP ของไทย



หมายเหตุ: เป็นสัดส่วนการบริโภคของชาวต่างชาติต่อ GDP ณ ราคาปัจจุบัน
ที่มา: NESDC, รวบรวมโดยศูนย์วิจัยกสิกรไทย

ดังนั้น การดึงดูดชาวต่างชาติให้เข้ามาใช้จ่ายในประเทศมากขึ้น ก็น่าจะช่วยสร้างรายได้ เพิ่มการจ้างงานและการบริโภคในประเทศได้ โดยอาศัยธุรกิจที่เป็นจุดแข็งของไทย เช่น ธุรกิจท่องเที่ยวเชิงสุขภาพ แรงดึงดูดชาวต่างชาติที่เป็นกลุ่มที่มีศักยภาพใหม่ๆ นอกเหนือจากนักท่องเที่ยวระยะสั้น เช่น กลุ่มผู้สูงอายุที่พำนักระยะยาวหลังเกษียณ (Long-stay) กลุ่มที่ทำงานทางไกล (Digital nomads) รวมถึงกลุ่มแรงงานข้ามชาติที่มีทักษะสูง (High-skilled labor)

อย่างไรก็ดี ภายใต้อาณาเขตการดึงดูดเม็ดเงินจากชาวต่างชาติ ภาครัฐควรส่งเสริมให้ผู้ประกอบการในประเทศรักษามาตรฐานของสินค้าและบริการเพื่อสร้างภาพลักษณ์และประสบการณ์ที่ดีแก่ชาวต่างชาติ ควบคู่ไปกับการควบคุมและดูแล

⁵ รวมนักท่องเที่ยวต่างชาติ ชาวต่างชาติที่ทำงานในไทย (Expats) รวมถึงชาวต่างชาติที่มาพำนักระยะยาวในไทย (Long-stay)

ให้คนในประเทศยังสามารถใช้จ่ายซื้อสินค้าและบริการได้โดยไม่มีอุปสรรคด้านราคาและการเข้าถึง เช่น หากรัฐออกมาตรการดึงดูดชาวต่างชาติให้เข้ามารักษาพยาบาลในไทย ก็ต้องรักษาสมดุให้จำนวนบุคลากรทางการแพทย์เพียงพอกับการเข้าถึงการรักษาของคนในประเทศ เป็นต้น

ซึ่งท้ายที่สุด คงจะขึ้นอยู่กับการออกแบบนโยบาย (Policy Design) ว่าจะทำอย่างไรให้มีผลกระทบต่อคนในประเทศน้อยที่สุด ในขณะที่ไทยยังได้ประโยชน์จากการเข้ามาลงทุนหรือเข้ามาใช้จ่ายของชาวต่างชาติที่เพิ่มขึ้น

Disclaimers รายงานวิจัยนี้จัดทำโดย บริษัท ศูนย์วิจัยกสิกรไทย จำกัด (KResearch) เพื่อเผยแพร่เป็นการทั่วไป โดยอาศัยแหล่งข้อมูลสาธารณะ หรือ ข้อมูลที่เชื่อว่ามีที่น่าเชื่อถือที่ปรากฏขณะจัดทำ ซึ่งอาจเปลี่ยนแปลงได้ในแต่ละช่วงเวลา ทั้งนี้ KResearch มิอาจรับรองความถูกต้อง ความน่าเชื่อถือ ความเหมาะสม ความครบถ้วนสมบูรณ์ หรือความเป็นปัจจุบันของข้อมูลดังกล่าว และไม่ได้มีวัตถุประสงค์เพื่อชี้ชวน เสนอแนะ ให้คำแนะนำ หรือจูงใจในการตัดสินใจเพื่อดำเนินการใดๆ แต่อย่างใด ดังนั้น ท่านควรศึกษาข้อมูลด้วยความระมัดระวังและใช้วิจารณญาณอย่างรอบคอบก่อนตัดสินใจใดๆ KResearch จะไม่รับผิดชอบในความเสียหายใดที่เกิดขึ้นจากการใช้ข้อมูลดังกล่าว

ข้อมูลใดๆ ที่ปรากฏในรายงานวิจัยนี้ถือเป็นทรัพย์สินของ KResearch และ/หรือบุคคลที่สาม (แล้วแต่กรณี) การนำข้อมูลดังกล่าว (ไม่ว่าทั้งหมดหรือบางส่วน) ไปใช้ต้องแสดงข้อความถึงสิทธิความเป็นเจ้าของแก่ KResearch และ/หรือบุคคลที่สาม (แล้วแต่กรณี) หรือแหล่งที่มาของข้อมูลนั้นๆ ทั้งนี้ ท่านจะไม่ทำซ้ำ ปรับปรุง ดัดแปลง แก้ไข ส่งต่อ เผยแพร่ หรือกระทำในลักษณะใดๆ เพื่อวัตถุประสงค์ในทางการค้า โดยไม่ได้รับอนุญาตล่วงหน้า เป็นลายลักษณ์อักษรจาก KResearch และ/หรือบุคคลที่สาม (แล้วแต่กรณี)

บริการทุกระดับประทับใจ