



ความพร้อมยางพาราไทยภายใต้เกณฑ์ EUDR ... หนุนส่งออกยุโรปปี 2024 เติบโต 7%

CURRENT ISSUE

Vol.30 No.3471 19 มีนาคม 2024

- เกณฑ์การค้าด้านสิ่งแวดล้อมโลกที่เข้มงวดขึ้น โดยเฉพาะกฎหมายสินค้าปลอดการตัดไม้ทำลายป่า (EUDR) ของสหภาพยุโรป ที่จะบังคับใช้เต็มรูปแบบในปลายปี 2024 ทำให้ยางพาราที่ปล่อยก๊าซเรือนกระจก และไทยส่งออกไปสหภาพยุโรปสัดส่วนสูง จะถูกจับตามองด้านสิ่งแวดล้อมมากขึ้น
- ยางพาราไทยอาจมีโอกาสทางการค้าเพิ่มขึ้นในสหภาพยุโรป จากความพร้อมของไทยที่มีมากกว่าในการปฏิบัติตามกฎหมาย EUDR เมื่อเทียบกับคู่แข่ง สะท้อนผ่านตัวชี้วัดด้านอุปทานยางพาราแบบยั่งยืน

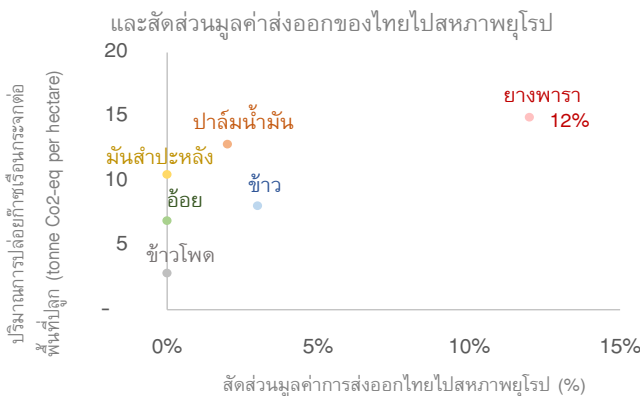


ลัดดาวัลย์ เฉลิมแสนยาวกร
เจ้าหน้าที่วิจัยอาวุโส

laddawan.cha@kasikornresearch.com

กระแสการตื่นตัวในการอนุรักษ์สิ่งแวดล้อมได้มีบทบาทมากขึ้นทั่วโลก โดยเฉพาะประเด็นการลดการปล่อยก๊าซเรือนกระจก ซึ่งการปลูกยางพารามีการปล่อยก๊าซเรือนกระจกต่อพื้นที่ปลูกในระดับต้นๆ เมื่อเทียบกับพืชเกษตรอื่น และไทยมีการส่งออกยางพาราไปยังสหภาพยุโรปที่มีความเข้มงวดด้านสิ่งแวดล้อมในสัดส่วนสูง (รูปที่ 1) ทั้งนี้ การปลูกยางพารามีการปล่อยก๊าซเรือนกระจกผ่านการใช้ปุ๋ย ยาปราบศัตรูพืช การเตรียมพื้นที่ปลูกจากการใช้น้ำมันในรถแทรกเตอร์ เป็นต้น แต่

รูปที่ 1 การปล่อยก๊าซเรือนกระจกของสินค้าโภคภัณฑ์เกษตรต่อพื้นที่ปลูก



ที่มา: Food Commodity Footprints วิเคราะห์โดยศูนย์วิจัยกสิกรรมไทย

ยางพาราเป็นไม้ยืนต้นที่กักเก็บก๊าซเรือนกระจก ซึ่งองค์การบริหารจัดการก๊าซเรือนกระจก (อบก.) กำลังอยู่ระหว่างพิจารณาให้สามารถดำเนินการออกเป็นคาร์บอนเครดิตเพื่อชดเชยได้ ขณะที่ไทยมีการส่งออกยางพาราไปสหภาพยุโรปสูงถึงร้อยละ 12 ของมูลค่าส่งออกยางพาราทั้งหมดของไทย

นอกจากประเด็นการปล่อยก๊าซเรือนกระจกแล้ว **สหภาพยุโรปได้มีการออกกฎหมายการค้าด้านสิ่งแวดล้อมแบบภาคบังคับ มาใช้เป็นมาตรฐานด้านความยั่งยืนในการรับซื้อสินค้าที่ปลอดจากการตัดไม้ทำลายป่าอย่างเต็มรูปแบบในปลายปี 2024 ครอบคลุม 7 รายการ ซึ่งมียางพารารวมอยู่ด้วย (รูปที่ 2) โดยหากผู้ประกอบการไม่สามารถทำได้ตามเกณฑ์ที่บังคับ ก็จะไม่สามารถส่งออกสินค้าดังกล่าวไปขายยังสหภาพยุโรปได้ นับเป็นปัจจัยเร่งด่วนที่ผู้ผลิตและผู้ส่งออกสินค้าที่เข้าข่ายจะส่งออกไปยังสหภาพยุโรปต้องรีบปรับตัว**

รูปที่ 2 เกณฑ์การค้าด้านสิ่งแวดล้อมของโลก แบบภาคบังคับและแบบภาคสมัครใจ

เกณฑ์ภาคบังคับ	ลักษณะของเกณฑ์	เกณฑ์ภาคสมัครใจ
<p>กฎหมายสินค้าปลอดการตัดไม้ทำลายป่า (EU Deforestation Regulation : EUDR)</p> <ul style="list-style-type: none"> - เน้นเป็นสินค้าที่ต้องไม่มาจากการตัดไม้ทำลายป่า และติดตามแหล่งที่มาได้ - ครอบคลุมสินค้า 7 รายการ คือ ยางพารา ปาล์มน้ำมัน วนั ไม้ กาแฟ โกโก้ และถั่วเหลือง รวมถึงผลิตภัณฑ์แปรรูปจากสินค้าเหล่านี้  <p>มิ.ย.2023 บังคับใช้</p> <p>30 ต.ค.2024 บังคับใช้เต็มรูปแบบในผู้ประกอบการรายใหญ่</p> <p>30 มิ.ย.2025 บังคับใช้เต็มรูปแบบในผู้ประกอบการรายเล็ก-กลาง</p>	<p>ลักษณะของเกณฑ์</p>	<p>มาตรฐานความยั่งยืนภาคสมัครใจ (Voluntary Sustainable Standard : VSS)</p> <ul style="list-style-type: none"> - เน้นไปที่มาตรฐานการพัฒนาที่ยั่งยืน ผลกระทบต่อสิ่งแวดล้อม การวางแผนการใช้ที่ดิน - ส่วนใหญ่ใช้กับสินค้าโภคภัณฑ์เกษตรทั่วไป เช่น ข้าว น้ำตาล ปาล์มน้ำมัน ข้าวโพด เป็นต้น ตัวอย่างมาตรฐาน <ul style="list-style-type: none"> • FAIRTRADE • Certified Green • Roundtable on Sustainable Palm Oil (RSPO) • USDA ORGANIC
<p>เร่งด่วน บังคับใช้เต็มรูปแบบในปลายปี 2024</p>	<p>การบังคับใช้ของเกณฑ์</p>	<p>ยังไม่เร่งด่วน ส่วนใหญ่ใช้ในผู้นำเข้าสินค้าเกษตรแถบเอเชีย</p>

ที่มา:รวบรวมโดยศูนย์วิจัยกสิกรรมไทย

ขณะที่มาตรฐานความยั่งยืนภาคสมัครใจ ส่วนใหญ่มักใช้เป็นเกณฑ์การค้าด้านสิ่งแวดล้อมในประเทศผู้นำเข้าสินค้าเกษตรแถบเอเชีย โดยจะเน้นไปที่มาตรฐานการพัฒนาที่ยั่งยืน ผลกระทบต่อสิ่งแวดล้อม การวางแผนการใช้ที่ดิน เป็นต้น ซึ่งยังไม่มีความเร่งด่วนที่จะกระทบต่อผู้ผลิตและผู้ส่งออกสินค้าเกษตร แต่หากธุรกิจดำเนินการ ก็จะเป็นแต้มต่อได้เช่นกัน

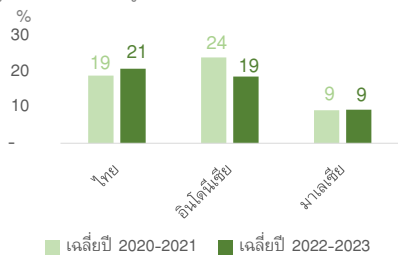
ไทยมีโอกาสส่งออกยางพาราไปสหภาพยุโรปมากขึ้นภายใต้กฎหมาย EUDR เนื่องจากความสามารถในการปฏิบัติตามกฎหมาย EUDR ที่มีความก้าวหน้ามากกว่าคู่แข่งอย่างอินโดนีเซียและมาเลเซีย สะท้อนผ่าน ตัวชี้วัดด้านอุปทานยางพาราแบบยั่งยืน (รูปที่ 3) โดยเฉพาะตัวชี้วัดพื้นที่บุกรุกทำลายป่าที่ไทยมีเพียง 0.4 ล้านไร่ ซึ่งน้อยกว่าอินโดนีเซียที่ 6 ล้านไร่ และมาเลเซียที่ 1.9 ล้านไร่ ขณะที่สหภาพยุโรปเองก็มีความต้องการยางพาราจากไทยเพิ่มขึ้น (รูปที่ 4) เพื่อนำไปผลิตเป็นยางล้อรถยนต์ โดยคาดว่าในปี 2024 ยอดขายรถยนต์ใหม่ในสหภาพยุโรปจะทยอยฟื้นตัว ซึ่งอาจเพิ่มขึ้นร้อยละ 2.5 จากปีก่อน (ข้อมูลจาก ACEA As of February 2024)

รูปที่ 3 ตัวชี้วัดตามเกณฑ์ EUDR ของผู้ผลิตและส่งออกยางพาราหลักของโลก

ตัวชี้วัดด้านอุปทานยางพาราแบบยั่งยืน	ไทย	อินโดนีเซีย	มาเลเซีย
พื้นที่ปลูกทำลายป่า (ล้านไร่)			
เฉลี่ยปี 2018-2020	0.4	6.0	1.9
พื้นที่ตัดไม้ยางพารา (ล้านไร่)			
เฉลี่ยปี 2005-2017	0.06	0.14	0.03
มาตรฐานการใช้สัญลักษณ์ FSC (ราย)			
ผู้สมัครรับรอง (ข้อมูลปี 2019-ปัจจุบัน)	26	6	1
อัตราการเปลี่ยนแปลงสุทธิของพื้นที่ป่าไม้			
ปี 2020 (%YoY)	-0.2	-0.7	-0.3

หมายเหตุ: มาตรฐานการใช้สัญลักษณ์ FSC ที่เป็นยางพาราเท่านั้น และเป็น Certificate holder ที่มีสถานะ Valid
ที่มา : FAO, FSC, Globalforestwatch รวบรวมโดยศูนย์วิจัยกสิกรไทย

รูปที่ 4 สัดส่วนมูลค่าตลาดนำเข้ายางพาราของสหภาพยุโรป

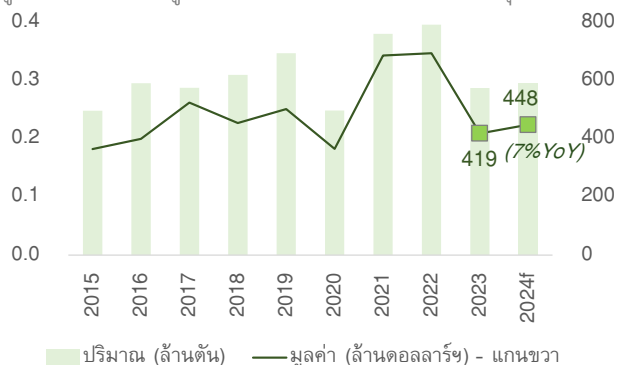


หมายเหตุ: เป็นยางพาราธรรมชาติ

ที่มา: Trademap รวบรวมโดยศูนย์วิจัยกสิกรไทย

ภายใต้ภาวะการณดังกล่าว ศูนย์วิจัยกสิกรไทย คาดว่า ในปี 2024 ไทยอาจมีมูลค่าส่งออกยางพาราไปสหภาพยุโรปเพิ่มขึ้นร้อยละ 7 เทียบกับปีก่อน จาก 419 ล้านดอลลาร์สหรัฐฯ เป็น 448 ล้านดอลลาร์สหรัฐฯ (รูปที่ 5) โดยเป็นการเติบโตทั้งด้านปริมาณส่งออกที่เพิ่มขึ้นร้อยละ 3 และราคาส่งออกที่เพิ่มขึ้นร้อยละ 4 จากปีก่อน

รูปที่ 5 คาดการณ์มูลค่าส่งออกยางพาราไทยไปสหภาพยุโรปปี 2024



ที่มา: คาดการณ์โดยศูนย์วิจัยกสิกรไทย (ณ มี.ค.2024) จากข้อมูลของกระทรวงพาณิชย์

Disclaimers รายงานวิจัยนี้จัดทำโดย บริษัท ศูนย์วิจัยกสิกรไทย จำกัด (KResearch) เพื่อเผยแพร่เป็นการทั่วไป โดยอาศัยแหล่งข้อมูลสาธารณะ หรือ ข้อมูลที่เชื่อว่ามีที่น่าเชื่อถือที่ปรากฏขณะจัดทำ ซึ่งอาจเปลี่ยนแปลงได้ในแต่ละขณะเวลา ทั้งนี้ KResearch มิอาจรับรองความถูกต้อง ความน่าเชื่อถือ ความเหมาะสม ความครบถ้วนสมบูรณ์ หรือความเป็นปัจจุบันของข้อมูลดังกล่าว และไม่ได้มีวัตถุประสงค์เพื่อชี้ชวน เสนอแนะ ให้คำแนะนำ หรือจูงใจในการตัดสินใจเพื่อดำเนินการใดๆ แต่อย่างใด ดังนั้น ท่านควรศึกษาข้อมูลด้วยความระมัดระวังและใช้วิจารณญาณอย่างรอบคอบก่อนตัดสินใจใดๆ KResearch จะไม่รับผิดชอบในความเสี่ยงใดๆที่เกิดขึ้นจากการใช้ข้อมูลดังกล่าว

ข้อมูลใดๆ ที่ปรากฏในรายงานวิจัยนี้ถือเป็นทรัพย์สินของ KResearch และ/หรือบุคคลที่สาม (แล้วแต่กรณี) การนำข้อมูลดังกล่าว (ไม่ว่าทั้งหมดหรือบางส่วน) ไปใช้ต้องแสดงข้อความถึงสิทธิความเป็นเจ้าของแก่ KResearch และ/หรือบุคคลที่สาม (แล้วแต่กรณี) หรือแหล่งที่มาของข้อมูลนั้นๆ ทั้งนี้ ท่านจะไม่ทำซ้ำ ปรับปรุง ดัดแปลง แก้ไข ส่งต่อ เผยแพร่หรือกระทำในลักษณะใดๆ เพื่อวัตถุประสงค์ในทางการค้า โดยไม่ได้รับอนุญาตล่วงหน้า เป็นลายลักษณ์อักษรจาก KResearch และ/หรือบุคคลที่สาม (แล้วแต่กรณี)

บริการทุกระดับประทับใจ