



KR Household Economic Condition Index

KR-ECI | 10.115 | 5 ก.ย. 2566

ดัชนี KR-ECI ในเดือน
ส.ค.66 ทรงตัว
ท่ามกลางความไม่
แน่นอนของภาวะ
เศรษฐกิจไทยที่ยังมีอยู่
ขณะที่การจัดตั้งรัฐบาล
ที่มีความชัดเจนแล้วก็
อาจหนุนมุมมองที่ดีต่อ
ภาวะเศรษฐกิจและการ
ครองชีพของครัวเรือน
ในระยะข้างหน้า

- ในเดือนส.ค.66 ดัชนี KR-ECI และดัชนีฯ 3 เดือนข้างหน้าทรงตัวจากเดือนก่อนหน้าที่ 36.2 และ 38.9 โดยในเดือนนี้ครัวเรือนมีระดับความกังวลลดลงในด้านรายได้และการจ้างงานโดยเริ่มเห็นสัญญาณการปรับตัวดีขึ้นขยายไปนอกภาคบริการและภาคเกษตรมากขึ้น อย่างไรก็ตาม ครัวเรือนยังมีความกังวลเกี่ยวกับราคาสินค้าและภาระในการชำระหนี้อยู่ เนื่องจากค่าครองชีพและอัตราดอกเบี้ยเงินกู้ที่ยังอยู่ในระดับสูง
- นอกจากนี้ ศูนย์วิจัยกสิกรไทยได้สอบถามเพิ่มเติมเกี่ยวกับแผนในการก่อกู้เพิ่มเติมของครัวเรือนในอีก 3 เดือนข้างหน้า โดยพบว่า ครัวเรือนส่วนใหญ่ 78.8% ยังไม่มีแผนที่จะก่อกู้เพิ่มเติม ขณะเดียวกันกลุ่มที่คาดว่าจะมีการก่อกู้เพิ่มเติมต้องการนำเงินไปเสริมสภาพคล่องมากที่สุด 33.0% รองลงมาเป็นการก่อกู้เพื่อนำมาประกอบธุรกิจ ซื้อสินค้าคงทน เช่น รถยนต์ และซื้อบ้าน/ที่พักอาศัย
- ทั้งนี้ ศูนย์วิจัยกสิกรไทยคาดการณ์ว่า ในช่วงที่เหลือของปี 2566 ดัชนี KR-ECI ยังมีความโน้มที่จะปรับตัวดีกว่าไตรมาสที่ 2/2566 ตามทิศทางทางฟื้นตัวของเศรษฐกิจไทยและภาคท่องเที่ยว ประกอบกับการจัดตั้งรัฐบาลชุดใหม่ที่มีความชัดเจนแล้วก็อาจช่วยหนุนมุมมองที่ดีต่อภาวะเศรษฐกิจและการครองชีพของครัวเรือนได้ อย่างไรก็ตาม ยังมีปัจจัยท้าทายอื่น ๆ อาทิ ภัยแล้งจากเอลนีโญ การชะลอตัวของเศรษฐกิจโลก โดยเฉพาะเศรษฐกิจจีน ที่อาจเป็นปัจจัยกดดันดัชนีฯ ให้ฟื้นตัวได้อย่างประปราย

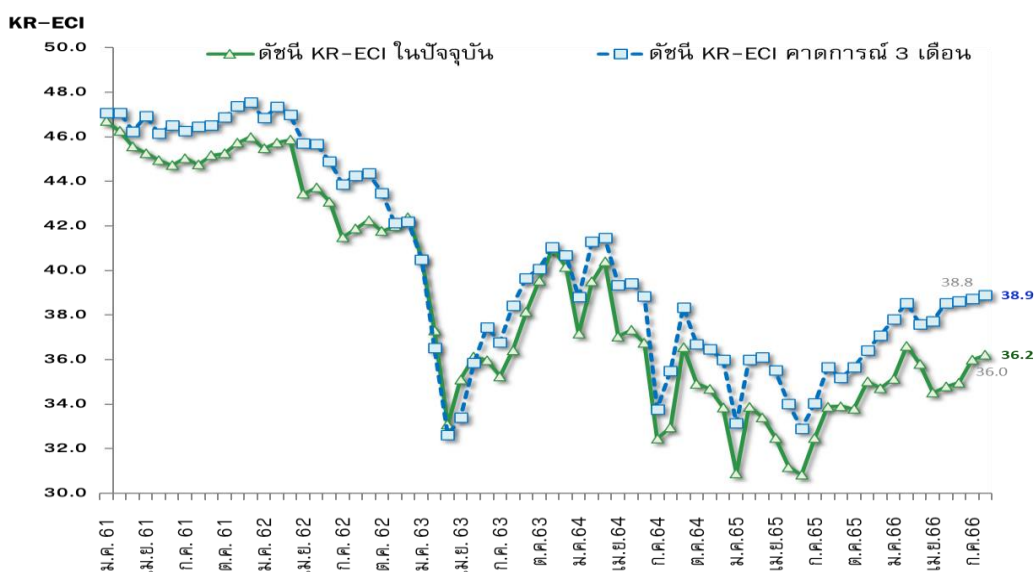
ดัชนี KR-ECI เดือนส.ค.66 ทรงตัวจากเดือนก่อนหน้า แม้ความกังวลด้านรายได้และจ้างงานลดลง แต่ความกังวลด้านราคาสินค้าและภาระการชำระหนี้ยังคงอยู่

ในเดือนส.ค.66 ดัชนีภาวะเศรษฐกิจและการครองชีพของครัวเรือน (KR-ECI) ทรงตัวที่ 36.2 จากเดือนก.ค.66 หลังปรับขึ้นเล็กน้อยที่ 36.0 ขณะที่ดัชนีฯ 3 เดือนข้างหน้ายังคงทรงตัวเป็นเดือนที่ 4 ต่อเนื่องที่ 38.9 จาก 38.8 ในเดือนก.ค.66 ท่ามกลางความไม่แน่นอนของภาวะเศรษฐกิจไทยยังคงมีอยู่ โดยเมื่อพิจารณาถึงองค์ประกอบของดัชนีฯ พบว่าครัวเรือนมีความกังวลลดลงเกี่ยวกับรายได้และการจ้างงานสอดคล้องกับกิจกรรมทางเศรษฐกิจของไทยที่เกี่ยวข้องกับภาคบริการที่ยังขยายตัวได้โดยเฉพาะในภาคการท่องเที่ยว โดยสถานการณ์ด้านแรงงานปรับตัวดีขึ้นจากการขยายตัวไปนอกภาคบริการและเกษตรกรรมมากขึ้น สะท้อนผ่านข้อมูลผู้มีงานทำในกลุ่มการขายส่งและการขายปลีก การผลิตและการก่อสร้างเดือนก.ค.66 ที่ปรับดีขึ้นจากเดือนมิ.ย.66 อย่างไรก็ตาม ครัวเรือนไทยดูเหมือนจะมีความกังวลเพิ่มขึ้นในด้านราคาสินค้า โดยครัวเรือนไทยยังคงต้องเผชิญกับค่าครองชีพที่ยังคงอยู่ในระดับสูง

บริการทุกระดับประทับใจ

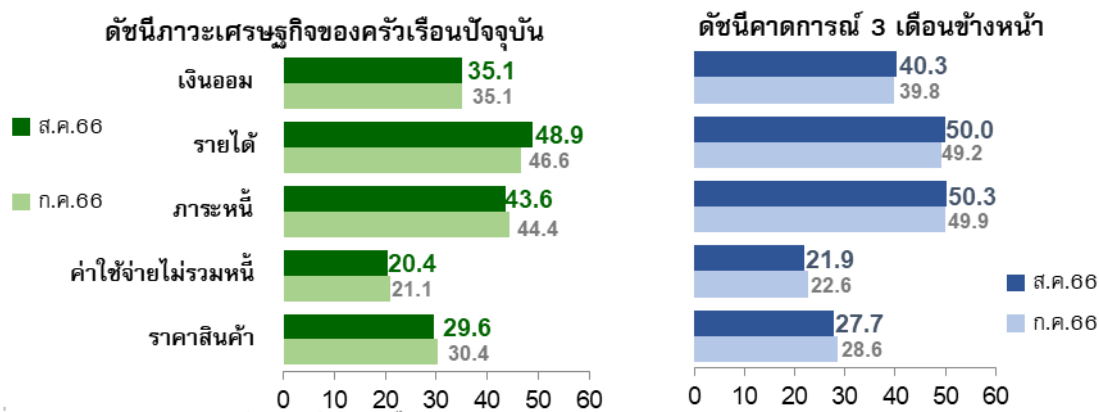
ขณะที่มีปัจจัยเสี่ยงที่ต้องติดตาม อาทิ ราคาสินค้าเกษตรที่อาจปรับขึ้นเนื่องจากได้รับผลกระทบจากภัยแล้งที่ส่งผลให้ปริมาณผลิตลดลง รวมถึงราคาน้ำมันดิบในตลาดโลกที่ยังมีความผันผวน นอกจากนี้ครัวเรือนยังมีความกังวลมากขึ้นเกี่ยวกับภาวะในการชำระหนี้ โดยในไตรมาส 1/2566 ครัวเรือนมีความสามารถในการชำระหนี้ลดลง สะท้อนผ่านสัดส่วนของหนี้เสียหรือหนี้ที่มียอดค้างชำระมากกว่า 3 เดือน (NPLs) ต่อสินเชื่อรวมอยู่ที่ 2.68% เพิ่มขึ้นจากไตรมาสก่อนหน้าเล็กน้อย โดยหนี้เสียของสินเชื่อส่วนบุคคลยังมีแนวโน้มเพิ่มขึ้นต่อเนื่อง

ดัชนีภาวะเศรษฐกิจของครัวเรือน (KR-ECI)



ที่มา: ผลสำรวจภาวะการครองชีพศูนย์วิจัยกสิกรไทย

องค์ประกอบดัชนีภาวะเศรษฐกิจของครัวเรือน

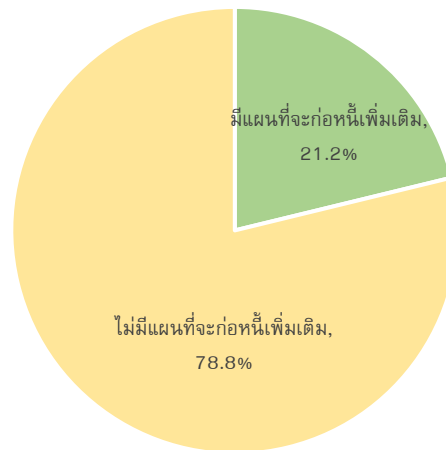


ที่มา: ผลสำรวจภาวะการครองชีพ (ศูนย์วิจัยกสิกรไทย)

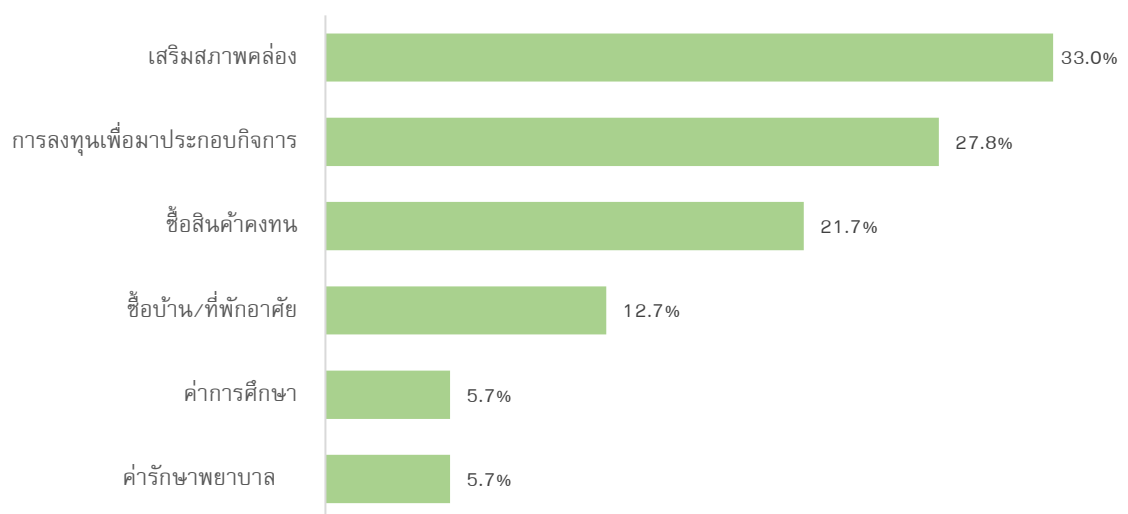
ดัชนีภาวะเศรษฐกิจของครัวเรือน (KR Household Economic Condition Index หรือ KR-ECI) จัดทำขึ้นโดยศูนย์วิจัยกสิกรไทย เพื่อให้เป็นเครื่องมือที่สะท้อนความรู้สึกของครัวเรือนที่มีต่อภาวะการครองชีพทั้งในปัจจุบัน และในช่วง 3 เดือนข้างหนา โดยค่าดัชนีที่สูงกว่าระดับ 50 หมายถึง ครัวเรือนส่วนใหญ่มองว่า ภาวะการครองชีพ "ดีขึ้น" ในทางตรงกันข้าม ค่าดัชนีต่ำกว่าระดับ 50 หมายถึงภาวะการครองชีพ "แยกลง" หมายเหตุ: ศูนย์วิจัยกสิกรไทยขยายขอบเขตการสำรวจภาวะเศรษฐกิจของครัวเรือนไปยังส่วนภูมิภาค (ต่างจังหวัด) ตั้งแต่เดือนกันยายน 2560 เป็นต้นไป

นอกจากนี้ ศูนย์วิจัยกสิกรไทยได้มีการสำรวจเพิ่มเติมเกี่ยวกับแผนการก่อหนี้ครัวเรือนเพิ่มเติมในอีก 3 เดือนข้างหน้า โดยผลสำรวจพบว่าครัวเรือนส่วนใหญ่ (78.8%) ยังไม่มีแผนที่จะก่อหนี้เพิ่มเติม ทั้งนี้ สำหรับครัวเรือนอีกส่วนหนึ่ง (21.2%) ที่มีแผนต้องการก่อหนี้เพิ่มเติมต้องการนำเงินกู้ดังกล่าวไปเสริมสภาพคล่องมากที่สุด 33.0% รองลงมาเป็นการวางแผนกู้เงินนำไปลงทุนเพื่อมาประกอบกิจการ 27.8% การซื้อสินค้าคงทน เช่น รถยนต์ 21.7% และการซื้อบ้านหรือที่พักอาศัย 12.7% นอกจากนี้ครัวเรือนยังมีแผนที่จะนำเงินกู้ไปใช้ในด้านอื่น ๆ ได้แก่ ค่าการศึกษา และค่ารักษาพยาบาล ทั้งนี้ เนื่องจากอัตราดอกเบี้ยเงินกู้ที่ยังอยู่ในระดับสูงในขณะนี้จึงอาจมีผลต่อการตัดสินใจของครัวเรือนในการก่อหนี้เพิ่มเติมในระยะข้างหน้า

แผนการก่อหนี้ของครัวเรือนในอีก 3 เดือนข้างหน้า



แผนของครัวเรือนสำหรับการก่อหนี้เพิ่มเติม ได้แก่



ที่มา: จัดทำโดยศูนย์วิจัยกสิกรไทย

ทั้งนี้ ศูนย์วิจัยกสิกรไทยคาดการณ์ว่า ดัชนี KR-ECI ยังมีแนวโน้มปรับตัวดีขึ้นจากไตรมาสที่ 2/2566 ตามการฟื้นตัวของเศรษฐกิจไทยและภาคการท่องเที่ยวซึ่งจะยังคงเป็นปัจจัยสนับสนุนมุมมองด้านรายได้และการจ้างงานของครัวเรือนไทย นอกจากนี้ การจัดตั้งรัฐบาลชุดใหม่ที่มีความชัดเจนแล้ว หลังสามารถโหวตเลือกนายกรัฐมนตรีคนที่ 30 ของไทยได้เมื่อวันที่ 22 ส.ค.66 และคาดว่าจะมีการแถลงนโยบายต่อรัฐสภาในช่วงต้นเดือนก.ย.66 ซึ่งมีความเป็นไปได้ว่าในช่วงต้นรัฐบาลชุดใหม่จะมุ่งเน้นไปที่มาตรการบรรเทาผลกระทบค่าครองชีพและการสนับสนุนภาคการท่องเที่ยวให้ฟื้นตัวได้ตามเป้าหมายของปีก่อน ซึ่งก็อาจช่วยบรรเทาความกังวลของครัวเรือนที่มีต่อภาวะเศรษฐกิจและการครองชีพของครัวเรือนในระยะข้างหน้าได้ อย่างไรก็ตาม การฟื้นตัวของดัชนีฯ ยังคงต้องเผชิญกับหลายปัจจัยท้าทาย อาทิ ภัยแล้งจากผลของปรากฏการณ์เอลนีโญในระยะข้างหน้า การชะลอตัวของเศรษฐกิจโลก โดยเฉพาะเศรษฐกิจจีนที่อ่อนแอกว่าคาดซึ่งอาจกดดันเศรษฐกิจไทยผ่านภาคท่องเที่ยวและการส่งออกไทย ซึ่งอาจเป็นสาเหตุที่ส่งผลให้ในช่วงเวลาที่เหลือของปี 2566 ดัชนี KR-ECI ฟื้นตัวได้อย่างเปราะบาง

โดยสรุปแล้ว ดัชนีภาวะเศรษฐกิจและการครองชีพของครัวเรือนไทย (KR-ECI) ปัจจุบัน (เดือนส.ค.66) และดัชนี 3 เดือนข้างหน้าทรงตัวอยู่ที่ 36.2 และ 38.9 จากเดือนก.ค.66 อยู่ที่ 36.0 และ 38.8 ท่ามกลางเศรษฐกิจไทยที่ยังมีความไม่แน่นอน แต่ในระยะข้างหน้าดัชนีฯ ยังมีแนวโน้มฟื้นตัวได้ตามทิศทางฟื้นตัวของเศรษฐกิจไทย ประกอบกับปัจจัยหนุนจากการจัดตั้งรัฐบาลชุดใหม่ที่มีความชัดเจนแล้ว อย่างไรก็ตาม ยังมีปัจจัยท้าทายอื่น ๆ อาทิ ภัยแล้ง การชะลอตัวของเศรษฐกิจโลก ซึ่งอาจส่งผลให้ดัชนีฯ ฟื้นตัวได้อย่างเปราะบาง

Disclaimers รายงานวิจัยนี้จัดทำโดย บริษัท ศูนย์วิจัยกสิกรไทย จำกัด (KResearch) เพื่อเผยแพร่เป็นการทั่วไป โดยอาศัยแหล่งข้อมูลสาธารณะ หรือ ข้อมูลที่เชื่อว่ามีความน่าเชื่อถือที่ปรากฏขณะจัดทำ ซึ่งอาจเปลี่ยนแปลงได้ในแต่ละช่วงเวลา ทั้งนี้ KResearch มีอาจรับรองความถูกต้อง ความน่าเชื่อถือ ความเหมาะสม ความครบถ้วนสมบูรณ์ หรือความเป็นปัจจุบันของข้อมูลดังกล่าว และไม่ได้รับวัตถุประสงค์เพื่อชี้ชวน เสนอแนะ ให้คำแนะนำ หรือจูงใจในการตัดสินใจเพื่อดำเนินการใดๆ แต่อย่างใด ดังนั้น ท่านควรศึกษาข้อมูลด้วยความระมัดระวัง และใช้วิจารณญาณอย่างรอบคอบก่อนตัดสินใจใดๆ KResearch จะไม่รับผิดชอบในความเสียหายใดที่เกิดขึ้นจากการใช้ข้อมูลดังกล่าว

ข้อมูลใดๆ ที่ปรากฏในรายงานวิจัยนี้เป็นทรัพย์สินของ KResearch และ/หรือบุคคลที่สาม (แล้วแต่กรณี) การนำข้อมูลดังกล่าว (ไม่ว่าทั้งหมดหรือบางส่วน) ไปใช้ต้องแสดงข้อความถึงสิทธิความเป็นเจ้าของแก่ KResearch และ/หรือบุคคลที่สาม (แล้วแต่กรณี) หรือแหล่งที่มาของข้อมูลนั้นๆ ทั้งนี้ ท่านจะไม่ทำซ้ำ ปรับปรุง ดัดแปลง แก้ไข ส่งต่อ เผยแพร่ หรือกระทำการใดๆ เพื่อวัตถุประสงค์ในทางการค้า โดยไม่ได้รับอนุญาตล่วงหน้า เป็นลายลักษณ์อักษรจาก KResearch และ/หรือบุคคลที่สาม (แล้วแต่กรณี)