



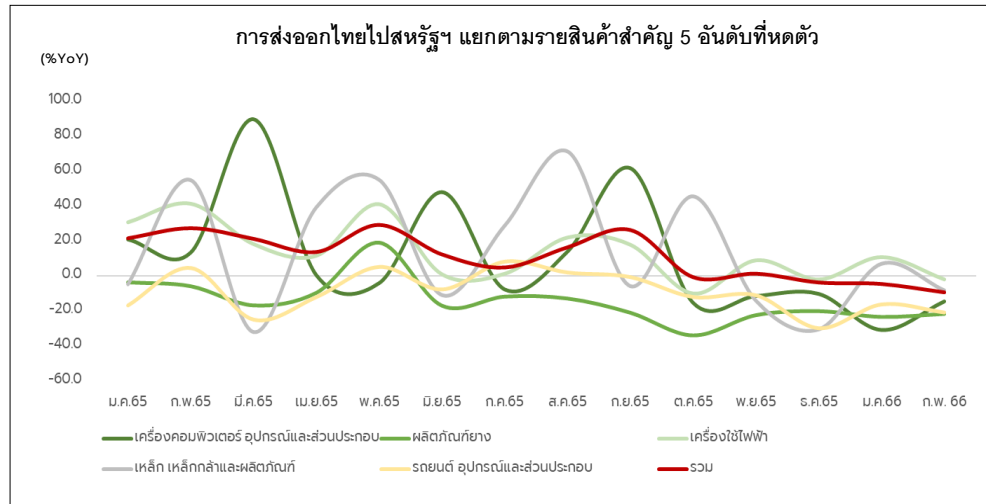
บรรยากาศเศรษฐกิจโลก ที่ชะลอตัวกระทบ ภาพรวมการส่งออกไทย ปี 2566 มีแนวโน้มหด ตัวเพิ่มขึ้นที่ -1.2%

- การส่งออกไทยเดือนกุมภาพันธ์ 2566 หดตัวต่อเนื่องเป็นเดือนที่ 5 ติดต่อกันที่ -4.7% (YoY) ทั้งนี้ เศรษฐกิจโลกที่ชะลอตัวกระทบการส่งออกไทยไปยังตลาดสำคัญให้ยังคงหดตัวเกือบทั้งหมดโดยเฉพาะตลาดสหรัฐฯ หดตัวที่ -9.5% (YoY)
- **ศูนย์วิจัยกสิกรไทยมองว่า** การส่งออกไทยในปี 2566 จะยังคงได้รับแรงกดดันจากการชะลอตัวของเศรษฐกิจโลกต่อเนื่อง โดยปัญหาภาคธนาคารของชาติตะวันตกได้เพิ่มความไม่แน่นอนต่อเศรษฐกิจ ประกอบกับปัจจัยฐานที่สูงในปีก่อนและราคาสินค้าโภคภัณฑ์ในตลาดโลกปรับลดจากปีก่อนหน้า ดังนั้น ศูนย์วิจัยกสิกรไทยจึงมีมุมมองว่าการส่งออกไทยในปี 2566 จะติดลบมากขึ้นที่ -1.2%

การส่งออกไทยในช่วงต้นปี 2566 ยังคงได้รับแรงกดดันจากการชะลอตัวของเศรษฐกิจโลก โดยเดือนกุมภาพันธ์ 2566 การส่งออกไทยหดตัวที่ -4.7 (YoY) เป็นการหดตัวติดต่อกันเดือนที่ 5 โดยได้รับแรงกดดันหลักมาจากการชะลอตัวของเศรษฐกิจประเทศคู่ค้าสำคัญของไทย อาทิ สหรัฐฯ ยูโรโซน ญี่ปุ่น สะท้อนผ่านดัชนีผู้จัดการฝ่ายจัดซื้อ (PMI) ภาคการผลิตของประเทศดังกล่าวในเดือนกุมภาพันธ์ 2566 ยังอยู่ระดับต่ำกว่า 50 และส่งผลให้การส่งออกสินค้าไทยไปตลาดสำคัญเกือบทั้งหมดยกเว้นยูโรโซนหดตัวโดยเฉพาะในกลุ่มสินค้าอิเล็กทรอนิกส์ เครื่องใช้ไฟฟ้า เม็ดและผลิตภัณฑ์พลาสติก อย่างไรก็ตาม การส่งออกไปยังตลาดจีนมีทิศทางดีขึ้นโดยติดลบน้อยลงหลังได้รับแรงหนุนจากการยกเลิกมาตรการควบคุมโควิดไปในช่วงต้นปี 2566

สำหรับสหรัฐฯ ซึ่งเป็นหนึ่งในตลาดส่งออกสำคัญของไทย ในเดือนกุมภาพันธ์ 2566 ยังคงเผชิญกับการหดตัวต่อเนื่องเป็นเดือนที่ 3 ติดต่อกันที่ -9.5% (YoY) ตามการส่งออกสินค้าในหมวดหมู่อุตสาหกรรมที่มีสัดส่วนราว 90% ของมูลค่าการส่งออกทั้งหมดจากไทยไปสหรัฐฯ โดยมีสินค้าสำคัญที่หดตัว อาทิ คอมพิวเตอร์ อุปกรณ์และส่วนประกอบผลิตภัณฑ์ยาง และเครื่องใช้ไฟฟ้า ทั้งนี้ การส่งออกไทยไปยังตลาดดังกล่าวมีแนวโน้มได้รับแรงกดดันที่เพิ่มขึ้นในระยะข้างหน้า โดยเฉพาะจากความไม่แน่นอนจากปัญหาภาคธนาคารของสหรัฐฯ ที่เกิดขึ้นล่าสุด ซึ่งอาจส่งผลให้ค่าเงินบาทเมื่อเทียบกับดอลลาร์ฯ ยังมีแนวโน้มผันผวนอย่างต่อเนื่องและอาจเป็นอุปสรรคต่อผู้ส่งออกไทย ขณะเดียวกันเศรษฐกิจสหรัฐฯ ก็อาจได้รับผลกระทบให้ชะลอตัวมากกว่าเดิม และมีแนวโน้มสูงขึ้นไปจะเข้าสู่ภาวะถดถอยในบางไตรมาสของปีนี้จากปัญหาภาคธนาคารดังกล่าว ประกอบกับคงจะเห็นผลกระทบทางเศรษฐกิจจากการดำเนินนโยบายการเงินที่เข้มงวดของธนาคารกลางสหรัฐฯ (เฟด) ในช่วงที่ผ่านมา ขณะที่จากการประชุม FOMC รอบล่าสุด เฟดยังไม่ส่งสัญญาณที่จะปรับลดอัตราดอกเบี้ยนโยบายในปี นี้ ดังนั้น ศูนย์วิจัยกสิกรไทยจึงมีมุมมองว่า ปี 2566 การส่งออกไทยไปสหรัฐฯ จะเผชิญกับการหดตัวมากขึ้นที่ -2.2% (จากที่คาดการณ์เดิมเมื่อเดือนมกราคม 2566 ว่าหดตัวที่ -1.3%) ทั้งนี้ สินค้าในหมวดหมู่อิเล็กทรอนิกส์คาดว่าจะได้รับผลกระทบ

ยกเว้นในบางรายการอย่างไดโอด และสินค้าในหมวดหมู่อาหาร ที่ยังพอเป็นความหวังของการส่งออกไทยไปยังตลาดดังกล่าวได้



ทั้งนี้ สำหรับภาพรวมการส่งไทยในปี 2566 ศูนย์วิจัยกสิกรไทยมีมุมมองว่า การส่งออกไทยจะยังคงได้รับแรงกดดันจากการชะลอตัวของเศรษฐกิจโลก โดยเศรษฐกิจสหรัฐฯ และยุโรปที่เผชิญกับความไม่แน่นอนมากขึ้นจากปัญหาภาคธนาคาร ซึ่งอาจจะกระทบต่อภาคการค้าของไทย นอกจากนี้ การส่งออกไทยยังได้รับแรงกดดันจากปัจจัยฐานในปีก่อนหน้าที่อยู่ในระดับสูง และราคาสินค้าโภคภัณฑ์ในตลาดโลกที่มีแนวโน้มปรับลดลงจากปีก่อนหน้า ขณะที่อานิสงส์จากความต้องการสินค้าของจีนมีลักษณะที่ทยอยปรับตัวดีขึ้นหลังยกเลิกมาตรการควบคุมโควิด ดังนั้น ศูนย์วิจัยกสิกรไทยจึงมีมุมมองว่าการส่งออกไทยในปี 2566 คงติดลบเพิ่มขึ้นที่ -1.2% (จากที่คาดการณ์เดิมเมื่อเดือนมกราคม 2566 ว่าหดตัวที่ -0.5%)

Growth (%)	2021	2022	2023f (Jan 2023)	2023f (Mar 2023)
US	21.9	13.4	-1.3	-2.2
EU27	21.3	6.6	-2.2	-2.2
Japan	9.6	-1.3	-0.3	-0.3
China	25.0	-7.7	3.4	3.4
ASEAN9	17.5	10.4	-3.5	-3.5
Total Thai exports	17.4	5.5	-0.5	-1.2

Source: MOC, KResearch projection as of March 2023

Disclaimers รายงานวิจัยนี้จัดทำโดย บริษัท ศูนย์วิจัยกสิกรไทย จำกัด (KResearch) เพื่อเผยแพร่เป็นการทั่วไป โดยอาศัยแหล่งข้อมูลสาธารณะ หรือ ข้อมูลที่เชื่อว่ามีความน่าเชื่อถือที่ปรากฏขณะจัดทำ ซึ่งอาจเปลี่ยนแปลงได้ในแต่ละช่วงเวลา ทั้งนี้ KResearch มีอาจรับรองความถูกต้อง ความน่าเชื่อถือ ความเหมาะสม ความครบถ้วนสมบูรณ์ หรือความเป็นปัจจุบันของข้อมูลดังกล่าว และไม่ได้รับวัตถุประสงค์เพื่อชี้ชวน เสนอแนะ ให้คำแนะนำ หรือจูงใจในการตัดสินใจเพื่อดำเนินการใดๆ แต่อย่างใด ดังนั้น ท่านควรศึกษาข้อมูลด้วยความระมัดระวังและใช้วิจารณญาณอย่างรอบคอบก่อนตัดสินใจใดๆ KResearch จะไม่รับผิดชอบในความเสี่ยงใดๆที่เกิดขึ้นจากการใช้ข้อมูลดังกล่าว

ข้อมูลใดๆ ที่ปรากฏในรายงานวิจัยนี้ถือเป็นทรัพย์สินของ KResearch และ/หรือบุคคลที่สาม (แล้วแต่กรณี) การนำข้อมูลดังกล่าว (ไม่ว่าทั้งหมดหรือบางส่วน) ไปใช้ต้องแสดงข้อความถึงสิทธิความเป็นเจ้าของแก่ KResearch และ/หรือบุคคลที่สาม (แล้วแต่กรณี) หรือแหล่งที่มาของข้อมูลนั้นๆ ทั้งนี้ ท่านจะไม่ทำซ้ำ ปรับปรุง ดัดแปลง แก้ไข ส่งต่อ เผยแพร่ หรือกระทำการใดๆ เพื่อวัตถุประสงค์ในทางการค้า โดยไม่ได้รับอนุญาตล่วงหน้า เป็นลายลักษณ์อักษรจาก KResearch และ/หรือบุคคลที่สาม (แล้วแต่กรณี)