



KR Household Economic Condition Index

KR-ECI | 9.106 | 11 ม.ค. 2566

ภาวะค่าครองชีพที่อยู่ในระดับสูงยังคงกดดันดัชนี KR-ECI ในเดือนธ.ค.65 อย่างไรก็ตามมาตรการกระตุ้นการใช้จ่ายใช้สอยจากภาครัฐฯ และภาคการก่อสร้างหนุนมุมมองต่อดัชนีในระยะข้างหน้า

ในปี 2566 ครัวเรือนกังวลเกี่ยวกับค่าครองชีพมากที่สุด โดยเฉพาะเงินเพื่อ ค่าไฟฟ้า

- ในเดือนธ.ค. 65 ดัชนีภาวะเศรษฐกิจและการครองชีพของครัวเรือน (KR-ECI) ในปัจจุบันลดลงเล็กน้อยที่ 34.7 จาก 35.0 ในเดือนพ.ย.65 โดยครัวเรือนยังมีความกังวลเกี่ยวกับการครองชีพที่ยังถูกกดดันจากค่าครองชีพที่อยู่ในระดับสูง อย่างไรก็ตามดัชนี KR-ECI 3 เดือนข้างหน้าปรับขึ้นที่ 37.1 จาก 36.4 ในเดือนพ.ย.65 เนื่องจากได้รับปัจจัยหนุนจากมุมมองที่ดีขึ้นเกี่ยวกับการจ้างงาน
- ศูนย์วิจัยกสิกรไทยได้สำรวจเพิ่มเติมเกี่ยวกับสถานการณ์การจ้างงานในองค์กรพบว่าร้อยละ 43.1 ระบุไม่มีการเปลี่ยนแปลงสถานการณ์จ้างงานในองค์กร โดยสัดส่วนนี้เพิ่มขึ้นเมื่อเทียบกับผลสำรวจในช่วงต้นปี 2565 ก่อนการเปิดประเทศอย่างเต็มรูปแบบของไทย นอกจากนี้ ผลสำรวจยังระบุว่า ครัวเรือนยังมีความกังวลเกี่ยวกับค่าครองชีพ เช่น ค่าไฟฟ้า ที่อยู่ในระดับสูง (ร้อยละ 27.3) รองมากังวลเกี่ยวกับการจ้างงาน/รายได้ และการกลับมาของการแพร่ระบาดของโควิด-19
- การฟื้นตัวของภาวะเศรษฐกิจและการครองชีพของครัวเรือนมีทิศทางที่ดีขึ้น แต่ยังคงมีความเปราะบาง ท่ามกลางปัจจัยเสี่ยงที่หลากหลาย ทั้งแนวโน้มค่าครองชีพที่เพิ่มขึ้นจากการส่งผ่านราคาของผู้ผลิตไปยังผู้บริโภค และขีดจำกัดของมาตรการอุดหนุนค่าครองชีพจากรัฐ ประกอบกับการชะลอตัวของเศรษฐกิจโลกที่อาจกระทบต่อการฟื้นตัวของเศรษฐกิจไทย ผ่านการชะลอตัวของภาคการส่งออก อย่างไรก็ตาม ยังมีปัจจัยหนุนจากภาคการก่อสร้าง การใช้จ่ายผ่านมาตรการกระตุ้นการใช้จ่ายใช้สอยและท่องเที่ยวของภาครัฐ เช่น ช้อปดีมีคืน เราเที่ยวด้วยกัน โดยเฉพาะในช่วงครึ่งปีแรกของปี 2566 ที่คาดว่าจะมีการเลือกตั้งรัฐบาลชุดใหม่

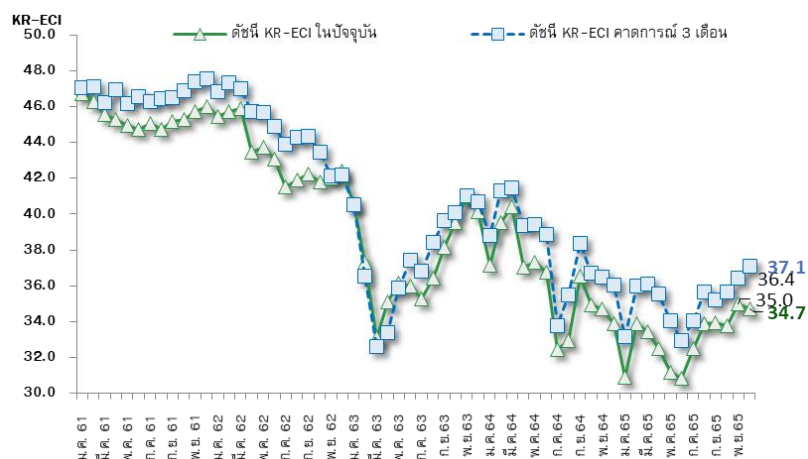
ดัชนี KR-ECI เดือนธ.ค.65 ปรับลดเล็กน้อย ครัวเรือนไทยยังคงมีความกังวลเกี่ยวกับภาวะค่าครองชีพที่สูงขึ้น

ในเดือนธ.ค.65 ดัชนีภาวะเศรษฐกิจและการครองชีพของครัวเรือนในปัจจุบันยังคงมีระดับใกล้เคียงกับเดือนก่อนหน้าที่ 34.7 จากในเดือนพ.ย.65 35.0 (ลดลงเล็กน้อย) สำหรับเดือนธ.ค.65 ซึ่งเป็นช่วงเทศกาลเฉลิมฉลองปีใหม่ ครัวเรือนอาจมีความกังวลเพิ่มขึ้นจากการใช้จ่ายใช้สอยที่มากขึ้น อีกทั้ง ปัจจุบันการครองชีพของครัวเรือนยังได้รับแรงกดดันจากค่าครองชีพที่อยู่ในระดับสูง โดยเดือนธ.ค.65 อัตราเงินเฟ้อไทยกลับมาเพิ่มขึ้นที่ 5.89%YoY หลังแผ่วต่อเนื่อง 3 เดือนติดต่อกัน โดยราคาสินค้าในหมวดหมู่มัถักและผลไม้ รวมถึงราคาพลังงานยังอยู่ในระดับสูง นอกจากนี้ ในเดือนธ.ค.65 ประเทศไทยยังคงตรึงราคาขายปลีกน้ำมันดีเซลที่ 35 บาทต่อลิตรเป็นเดือน 7 ติดต่อกัน แม้ราคาน้ำมันในตลาดโลกเริ่มอ่อนตัวแต่ด้วยข้อจำกัดภาระหนี้ของกองทุนน้ำมันเชื้อเพลิงจึงยังไม่มีแนวโน้มของการปรับราคาเพดานลงใน

ระยะสั้น เช่นเดียวกับค่าไฟฟ้าสำหรับที่อยู่อาศัยถูกตรึงไว้ที่ 4.72 บาทต่อหน่วยไปจนถึงช่วงต้นปี 2566 (งวดเดือนม.ค.-เม.ย.66) แต่ค่าไฟฟ้าสำหรับธุรกิจถูกปรับขึ้นเป็น 5.33 บาทต่อหน่วยจึงอาจกดดันให้การส่งผ่านราคาของผู้ประกอบการไปยังผู้บริโภคมีมากขึ้น

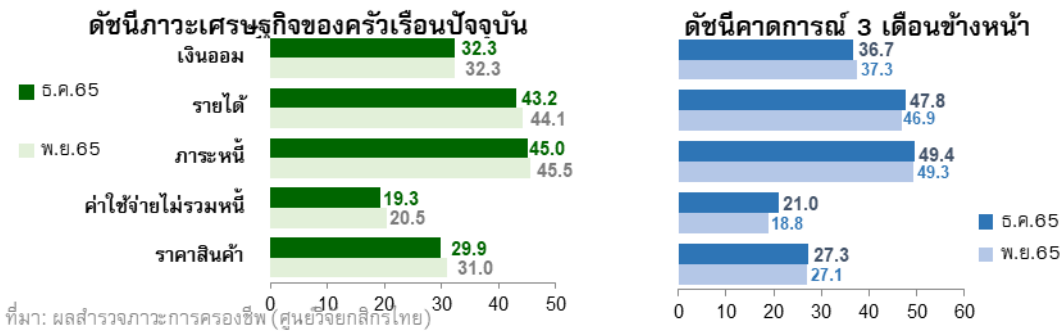
อย่างไรก็ดี ดัชนี KR-ECI 3 เดือนข้างหน้าปรับตัวเพิ่มขึ้นต่อเนื่องที่ 37.1 จาก 36.4 ในเดือนพ.ย.65 แต่ยังคงต่ำกว่าระดับก่อนช่วงเกิดโควิด-19 โดยระยะข้างหน้าภาวะการครองชีพครัวเรือนยังมีแรงหนุนจากการออกชุดมาตรการของขั้วรัฐบาลปีใหม่ปี 2566 ของภาครัฐ เช่น มาตรการลดหย่อนภาษี “ข้อดีมีคืน” (สำหรับการซื้อสินค้าระหว่างวันที่ 1 ม.ค.-15 ก.พ. 66) การลดภาษีที่ดินและสิ่งปลูกสร้าง การเพิ่มวงเงินใช้จ่ายให้แก่ผู้มีบัตรสวัสดิการแห่งรัฐ (200 บาทสำหรับเดือนม.ค. 66) โครงการช่วยเหลือผู้กู้ยืมจากสถาบันการเงินเฉพาะกิจภายใต้สังกัดกระทรวงการคลัง เป็นต้น ซึ่งน่าจะช่วยบรรเทาภาระครองชีพประชาชนได้ระดับหนึ่ง นอกจากนี้ มุมมองผู้บริโภคยังได้รับปัจจัยหนุนจากเศรษฐกิจไทยที่มีแนวโน้มฟื้นตัวจากปีก่อนโดยมีภาคการท่องเที่ยวเป็นปัจจัยขับเคลื่อนที่สำคัญ ซึ่งในปี 2565 มีจำนวนนักท่องเที่ยวต่างชาติเดินทางมายังไทยมากกว่า 11 ล้านคน และสร้างรายได้ให้ประเทศไทยได้มากกว่า 3 แสนล้านบาท ซึ่งได้หนุนให้การจ้างงานภาคบริการภายในประเทศปรับตัวดีขึ้น โดยในเดือนต.ค.65 จำนวนผู้มีงานทำในกลุ่มที่พักแรมและบริการด้านอาหารเพิ่มขึ้นที่ 3.09 ล้านคน (6.2%MoM) ซึ่งมีผลต่อเนื่องไปยังการจ้างงานในภาคการผลิตและการขายให้เพิ่มขึ้นเช่นเดียวกัน สำหรับผลสำรวจเพิ่มเติมของศูนย์วิจัยกสิกรไทยเกี่ยวกับสถานการณ์จ้างงานในองค์กรเดือนธ.ค.65 พบว่า 43.1% ระบุไม่มีการเปลี่ยนแปลงสถานการณ์จ้างงานในองค์กร โดยสัดส่วนนี้เพิ่มขึ้นเมื่อเทียบเดือนมี.ค.65 ซึ่งเป็นช่วงก่อนการเปิดประเทศอย่างเต็มรูปแบบของไทยที่มีสัดส่วนอยู่ที่ 30.6% ขณะที่สัดส่วนการลดเวลาการทำงานนอกเวลา (OT) ลดลงมาอยู่ที่ 11.3% อย่างไรก็ดี ท่ามกลางความไม่แน่นอนของแนวโน้มเศรษฐกิจไทย จึงมีสัดส่วนการชะลอรับพนักงานใหม่เพิ่มขึ้นที่ 23.9%

ดัชนีภาวะเศรษฐกิจของครัวเรือน (KR-ECI)



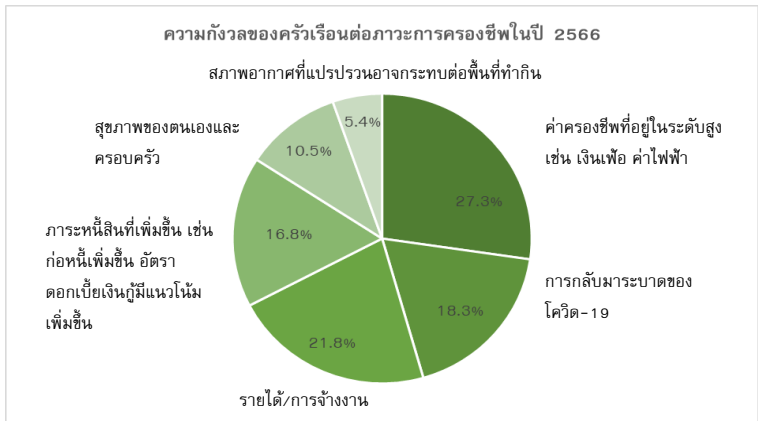
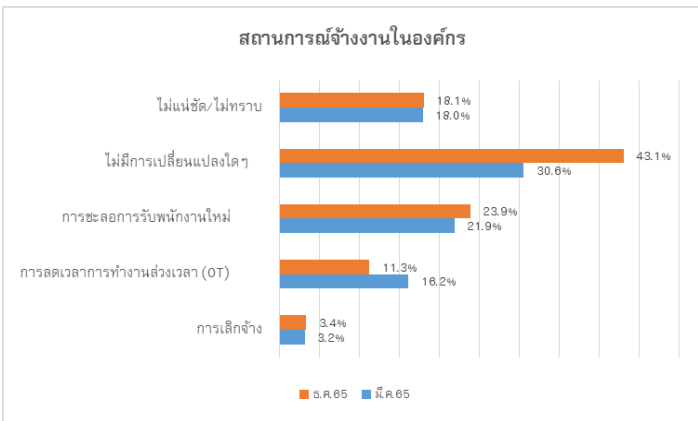
ที่มา: ผลสำรวจภาวะการครองชีพศูนย์วิจัยกสิกรไทย

องค์ประกอบดัชนีภาวะเศรษฐกิจของครัวเรือน



ดัชนีภาวะเศรษฐกิจของครัวเรือน (KR Household Economic Condition Index หรือ KR-ECI) จัดทำขึ้นโดยศูนย์วิจัยกสิกรไทย เพื่อให้เป็นเครื่องมือที่สะท้อนความรู้สึกของครัวเรือนที่มีต่อภาวะการครองชีพทั้งในปัจจุบัน และในช่วง 3 เดือนข้างหน้า โดยค่าดัชนีที่สูงกว่าระดับ 50 หมายถึง ครัวเรือนส่วนใหญ่มองว่า ภาวะการครองชีพ "ดีขึ้น" ในทางตรงกันข้าม ค่าดัชนีต่ำกว่าระดับ 50 หมายถึงภาวะการครองชีพ "แย่ลง"
หมายเหตุ: ศูนย์วิจัยกสิกรไทยขยายขอบเขตการสำรวจภาวะเศรษฐกิจของครัวเรือนไปยังส่วนภูมิภาค (ต่างจังหวัด) ตั้งแต่เดือนกันยายน 2560 เป็นต้นไป

นอกจากนี้ ศูนย์วิจัยกสิกรไทยได้มีการสอบถามเพิ่มเติมเกี่ยวกับความกังวลต่อภาวะการครองชีพในปี 2566 พบว่า ครัวเรือนมีความกังวลเกี่ยวกับค่าครองชีพที่อยู่ในระดับสูง อาทิ เงินเพื่อ ค่าไฟฟ้า (27.3%) รองลงมาเป็นความกังวลเกี่ยวกับรายได้และการจ้างงาน (21.8%) ขณะที่ครัวเรือนยังมีความกังวลเกี่ยวกับการกลับมาของการแพร่ระบาดโควิด-19 (18.3%) อีกทั้ง ผลสำรวจพบว่าครัวเรือนนอกพื้นที่กรุงเทพมหานครมีสัดส่วนความกังวลเกี่ยวกับการแปรปรวนของสภาพอากาศที่อาจส่งผลกระทบต่อพื้นที่ทำกินถึง 11.1% มากกว่าครัวเรือนในกรุงเทพมหานครที่ 1.4% ซึ่งเป็นผลจากความแตกต่างของรูปแบบการประกอบอาชีพของครัวเรือนในแต่ละพื้นที่



ในปี 2566 เศรษฐกิจไทยมีแนวโน้มฟื้นตัวดีขึ้น โดยมีภาคการท่องเที่ยวเป็นแรงหนุนสำคัญ อย่างไรก็ตาม เศรษฐกิจไทยยังมีความเปราะบางท่ามกลางปัจจัยเสี่ยงหลายประการทั้งภายในและนอกประเทศที่จะเข้ามาส่งผลกระทบต่อเนื่องต่อการฟื้นตัวของดัชนี KR-ECI โดยเฉพาะการส่งผ่านราคาจากผู้ประกอบการไปยังผู้บริโภคก็มีแนวโน้มเพิ่มขึ้น จากการปรับขึ้นค่าไฟฟ้าของกลุ่มธุรกิจ อีกทั้ง ทิศทางการปรับขึ้นอัตราดอกเบี้ยนโยบายของ ธปท. (โดยปี 2566 คาดปรับขึ้นมาอยู่ที่ระดับ 1.75%) คงส่งผลให้ต้นทุนทางการเงินของครัวเรือนเพิ่มขึ้นสะท้อนผ่านอัตราดอกเบี้ยเงินกู้ MRR ใน

เดือนม.ค. 66 ที่เริ่มปรับขึ้นของธนาคารพาณิชย์ต่าง ๆ และกระทบต่อการฟื้นตัวของกำลังซื้อของครัวเรือน โดยเฉพาะในกลุ่มเปราะบาง นอกจากนี้ เศรษฐกิจโลกที่มีแนวโน้มชะลอการเติบโตลง โดยเศรษฐกิจหลักอย่างสหรัฐฯ สหภาพยุโรปที่อาจมีความเสี่ยงเข้าสู่ภาวะถดถอยทางเทคนิค นอกจากนี้ แม้จีนมีการประกาศผ่อนคลายนโยบายสำหรับการเดินทางเข้าประเทศจีนให้ไม่ต้องกักตัวตั้งแต่วันที่ 8 ม.ค.66 ซึ่งแนวโน้มการเปิดประเทศที่เร็วจะเป็นปัจจัยบวกต่อการฟื้นตัวของตลาดนักท่องเที่ยวจีนของไทยในระยะข้างหน้า แต่ยังคงมีปัจจัยที่ต้องติดตาม โดยเฉพาะอย่างยิ่งความกังวลเกี่ยวกับการลุกลามของการระบาดโควิดระลอกใหม่ ขณะที่การกลับเข้าสู่ระดับก่อนโควิดยังคงต้องใช้เวลา

โดยสรุปแล้ว ดัชนีภาวะเศรษฐกิจและการครองชีพของครัวเรือนไทย (KR-ECI) ปัจจุบัน (ธ.ค.65) ปรับลดเล็กน้อย ที่ 34.7 จาก 35.0 ในเดือนพ.ย.65 จากความกังวลค่าครองชีพที่สูง ขณะที่ดัชนี 3 เดือนข้างหน้าปรับตัวดีขึ้นต่อเนื่องที่ 37.1 จาก 36.4 ในเดือนพ.ย.65 ได้รับแรงหนุนจากมุมมองการจ้างงานที่ดีขึ้น แต่ยังคงต่ำกว่าระดับก่อนเกิดโควิด-19 อย่างไรก็ดี การฟื้นตัวของดัชนียังเผชิญกับหลายปัจจัยเสี่ยง โดยเฉพาะการชะลอตัวของเศรษฐกิจโลกอาจหนุนเศรษฐกิจไทยฟื้นตัวจำกัด รวมถึงแรงกดดันจากค่าครองชีพที่ยังอยู่ในระดับสูง

Disclaimers รายงานวิจัยนี้จัดทำโดย บริษัท ศูนย์วิจัยกสิกรไทย จำกัด (KResearch) เพื่อเผยแพร่เป็นการทั่วไป โดยอาศัยแหล่งข้อมูลสาธารณะ หรือ ข้อมูลที่เชื่อว่ามีความน่าเชื่อถือที่ปรากฏขณะจัดทำ ซึ่งอาจเปลี่ยนแปลงได้ในแต่ละขณะเวลา ทั้งนี้ KResearch มีอาจรับรองความถูกต้อง ความน่าเชื่อถือ ความเหมาะสม ความครบถ้วนสมบูรณ์ หรือความเป็นปัจจุบันของข้อมูลดังกล่าว และไม่ได้มีวัตถุประสงค์เพื่อชี้ชวน เสนอแนะ ให้คำแนะนำ หรือจูงใจในการตัดสินใจเพื่อดำเนินการใดๆ แต่อย่างใด ดังนั้น ท่านควรศึกษาข้อมูลด้วยความระมัดระวัง และใช้วิจารณญาณอย่างรอบคอบก่อนตัดสินใจ KResearch จะไม่รับผิดชอบในเสียหายใดที่เกิดขึ้นจากการใช้ข้อมูลดังกล่าว

ข้อมูลใดๆ ที่ปรากฏในรายงานวิจัยนี้ถือเป็นทรัพย์สินของ KResearch และ/หรือบุคคลที่สาม (แล้วแต่กรณี) การนำข้อมูลดังกล่าว (ไม่ว่าทั้งหมดหรือบางส่วน) ไปใช้ต้องแสดงข้อความถึงสิทธิความเป็นเจ้าของแก่ KResearch และ/หรือบุคคลที่สาม (แล้วแต่กรณี) หรือแหล่งที่มาของข้อมูลนั้นๆ ทั้งนี้ ท่านจะไม่ทำซ้ำ ปรับปรุง ดัดแปลง แก้ไข ส่งต่อ เผยแพร่ หรือกระทำการลักษณะใดๆ เพื่อวัตถุประสงค์ในทางการค้า โดยไม่ได้รับอนุญาตล่วงหน้า เป็นลายลักษณ์อักษรจาก KResearch และ/หรือบุคคลที่สาม (แล้วแต่กรณี)

บริการทุกระดับประทับใจ