



KR Household Economic Condition Index

KR-ECI | 9.105 | 9 ส.ค. 2565

ภาวะเศรษฐกิจและการ
ครองชีพของครัวเรือน
(KR-ECI) ในเดือนพ.ย.
เพิ่มขึ้นสูงสุดในรอบ
14 เดือน แต่ยังคงอยู่ใน
ระดับต่ำกว่าช่วงก่อน
โควิด-19

ขณะที่ช่วงสิ้นปีครัวเรือน
ส่วนใหญ่มีแผนสังสรรค์
กับเพื่อนและครอบครัว

- ในเดือนพ.ย.65 ดัชนีภาวะเศรษฐกิจและการครองชีพของครัวเรือน (KR-ECI) ในปัจจุบันและ 3 เดือนข้างหน้าปรับตัวเพิ่มขึ้นที่ 35.0 และ 36.4 จาก 33.8 และ 35.7 ในเดือนต.ค.65 ท่ามกลางเงินเฟ้อไทยที่ปรับขึ้นในอัตราที่ชะลอลงเป็นเดือนที่ 3 ติดต่อกัน อีกทั้ง ครัวเรือนได้รับปัจจัยหนุนจากมุมมองที่ดีขึ้นเกี่ยวกับการจ้างงาน หลังภาคการท่องเที่ยวมีแนวโน้มฟื้นตัวดีขึ้นต่อเนื่อง
- ศูนย์วิจัยกสิกรไทยได้สำรวจเพิ่มเติมเกี่ยวกับแผนการสังสรรค์และท่องเที่ยวของครัวเรือนในช่วงสิ้นปี 2565 พบว่า ร้อยละ 38 มีแผนในการจัดงานสังสรรค์กับเพื่อนฯ/ครอบครัว ขณะที่ร้อยละ 23 ยังไม่มีแผนการเนื่องจากมีค่าใช้จ่ายที่สูงอยู่แล้ว สะท้อนให้เห็นว่าระดับราคาสินค้าที่อยู่ในระดับสูงจะยังเป็นปัจจัยกดดันต่อความต้องการใช้จ่ายของครัวเรือนบางส่วน นอกจากนี้ ผลสำรวจยังระบุว่า ครัวเรือนร้อยละ 54 คาดว่าจะมีค่าใช้จ่ายเพิ่มขึ้นจากเดือนก่อนหน้า
- ภาคการท่องเที่ยวจะเป็นปัจจัยหนุนสำคัญต่อการฟื้นตัวของเศรษฐกิจไทย และภาวะการครองชีพของครัวเรือน โดยเฉพาะในช่วงปลายปีซึ่งเป็นฤดูกาลท่องเที่ยวของไทย นอกจากนี้ ต้องติดตามมาตรการกระตุ้นเศรษฐกิจจากภาครัฐที่คาดว่าจะมีความชัดเจนมากขึ้นก่อนช่วงสิ้นปีนี้ เช่น มาตรการลดหย่อนทางภาษี มาตรการกระตุ้นการใช้จ่ายและท่องเที่ยว เป็นต้น เมื่อมองไปในปี 2566 การฟื้นตัวของภาวะเศรษฐกิจและการครองชีพของครัวเรือนยังต้องเผชิญกับหลายปัจจัยเสี่ยงสำคัญ โดยเฉพาะความผันผวนของราคาพลังงานซึ่งอาจส่งผลกระทบต่อขีดจำกัดของมาตรการอุดหนุนภาครัฐในระยะข้างหน้า อีกทั้ง แนวโน้มการชะลอตัวของเศรษฐกิจโลกที่อาจกระทบต่อภาคการส่งออกของไทยที่เริ่มเห็นภาพหดตัวในเดือนต.ค.65 รวมถึงภาคการท่องเที่ยวให้ฟื้นตัวได้อย่างจำกัด หรือน้อยกว่าที่คาดการณ์ในปีหน้า อย่างไรก็ตาม อาจมีปัจจัยบวกจากจำนวนนักท่องเที่ยวจีนที่จะกลับเข้ามาหากมีการเปิดประเทศ

ดัชนี KR-ECI เดือนพ.ย.65 ปรับขึ้นสูงสุดในรอบ 14 เดือน ครัวเรือนไทยกังวลลดลงเกี่ยวกับภาระค่าครองชีพอย่างระดับราคาสินค้าและค่าใช้จ่าย ขณะที่เงินเฟ้อยังเป็นปัจจัยกดดันต่อความต้องการใช้จ่ายในช่วงสิ้นปี

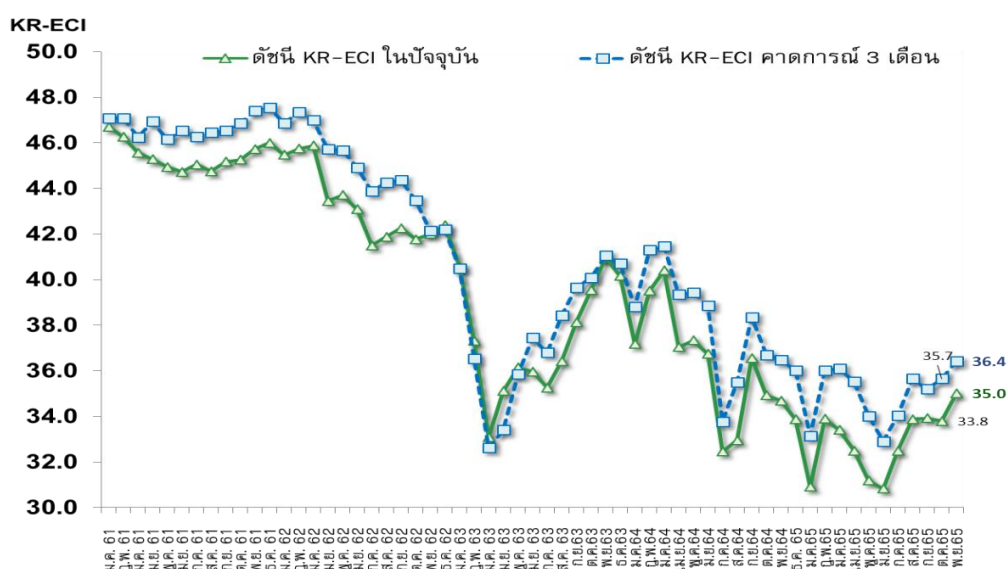
ในเดือนพ.ย.65 ดัชนีภาวะเศรษฐกิจและการครองชีพของครัวเรือนในปัจจุบันปรับตัวเพิ่มขึ้นระดับสูงสุดในรอบ 14 เดือน แต่ยังคงอยู่ในระดับต่ำกว่าช่วงก่อนโควิด-19 ที่ 35.0 จาก 33.8 ในเดือนต.ค. 65 และดัชนี KR-ECI 3 เดือนข้างหน้าปรับตัวเพิ่มขึ้นเช่นกันที่ 36.4 จาก 35.7 ในเดือนต.ค. 65 สะท้อนว่าครัวเรือนมีความกังวลลดลงเกี่ยวกับภาระค่าใช้จ่าย สอดคล้องกับดัชนีเงินเฟ้อไทยเดือนพ.ย. 65 ที่แผ่วลงเป็นเดือนที่ 3 ติดต่อกันที่ 5.55% โดยราคาสินค้าในหลายรายการมีการปรับขึ้นในอัตราที่ชะลอ

บริการทุกระดับประทับใจ

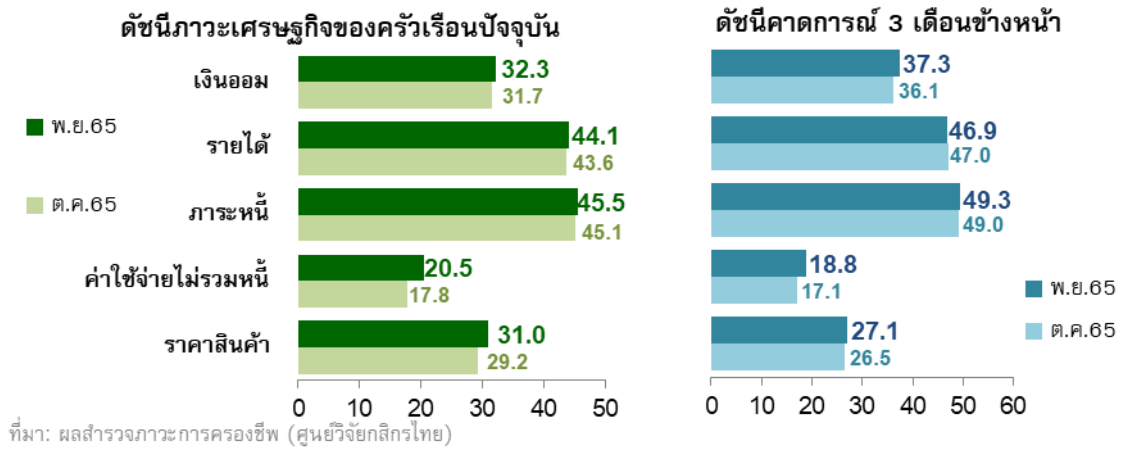
ลง เช่น ผักและผลไม้อย่างผักคะน้า ถั่วฝักยาว กระหล่ำปลี และข้าว เป็นต้น นอกจากนี้ ราคาขายปลีกน้ำมันเชื้อเพลิงในประเทศอย่างน้ำมันเบนซินและแก๊สโซฮอล์เดือนต.ค.ได้ปรับลดลงเป็นเดือนที่ 2 ติดต่อกัน ขณะที่ประเทศไทยยังคงมีการตรึงราคาขายปลีกน้ำมันดีเซลอยู่ที่ลิตรละ 35 บาทเป็นเดือนที่ 6 ติดต่อกัน เช่นเดียวกับค่าไฟฟ้าที่ขณะนี้อยู่ที่ 4.72 บาทต่อหน่วยถึงเดือนธ.ค. 65 ก็มีแนวโน้มที่อาจถูกตรึงไปจนถึงช่วงต้นปีหน้า นอกจากนี้ การฟื้นตัวของภาคการท่องเที่ยว (ธ 4 ธ.ค.65 มีจำนวนนักท่องเที่ยวต่างชาติเดินทางเข้ามาไทยแล้วกว่า 9.09 ล้านคน และสร้างรายได้ให้กับไทยกว่า 3 แสนล้านบาท) ได้หนุนให้การบริโภคและการจ้างงานภายในประเทศปรับตัวดีขึ้นอย่างต่อเนื่อง โดยไตรมาส 3/65 การจ้างงานของไทยขยายตัว 2.1%YoY รวมถึงชั่วโมงการทำงานเฉลี่ยต่อสัปดาห์ของภาคเอกชนก็ปรับเพิ่มขึ้นสูงกว่าระดับก่อนช่วงการแพร่ระบาดของโควิด-19 ที่ 46.9 ชั่วโมงต่อสัปดาห์

อย่างไรก็ดี ครวัเรื่อนยังคงมีความกังวลเกี่ยวกับรายได้ในระยะข้างหน้า สะท้อนผ่านดัชนีดังกล่าวที่ปรับลดเล็กน้อยจากเดือนก่อนหน้า (กังวลมากขึ้น) โดยมาจากความกังวลเกี่ยวกับเงินเดือนและผลตอบแทน เนื่องจากเศรษฐกิจไทยยังอยู่ในช่วงฟื้นตัว อีกทั้งในระยะข้างหน้ายังมีแนวโน้มเผชิญปัจจัยที่ท้าทายสำคัญหลายประการจากแนวโน้มเศรษฐกิจโลกที่มีความเสี่ยงที่จะชะลอลง ซึ่งจะกระตุ้นความต้องการสินค้าจากไทย ประกอบกับปริมาณคำสั่งซื้อจากจีนที่ยังมีความไม่แน่นอนสูง แม้จีนจะเริ่มมีการผ่อนคลายมาตรการควบคุมโควิด โดยการส่งออกไทยเดือนต.ค.65 เผชิญกับการหดตัวเป็นครั้งแรกในรอบ 20 เดือน ทั้งนี้ ศูนย์วิจัยกสิกรไทยมองว่าภาพรวมการส่งออกไทยปีนี้ขยายตัวได้ต่ำกว่า 7.8%YoY ที่ประเมินไว้เดิม ซึ่งอาจกระทบต่อภาคการผลิตและการจ้างงานในประเทศ นอกจากนี้ ศูนย์วิจัยกสิกรไทยคาดว่ารายได้เกษตรกรในปี 66 อาจหดตัวอยู่ที่ราว 0.8%YoY จากแรงกดดันด้านราคา

ดัชนีภาวะเศรษฐกิจของครัวเรือน (KR-ECI)



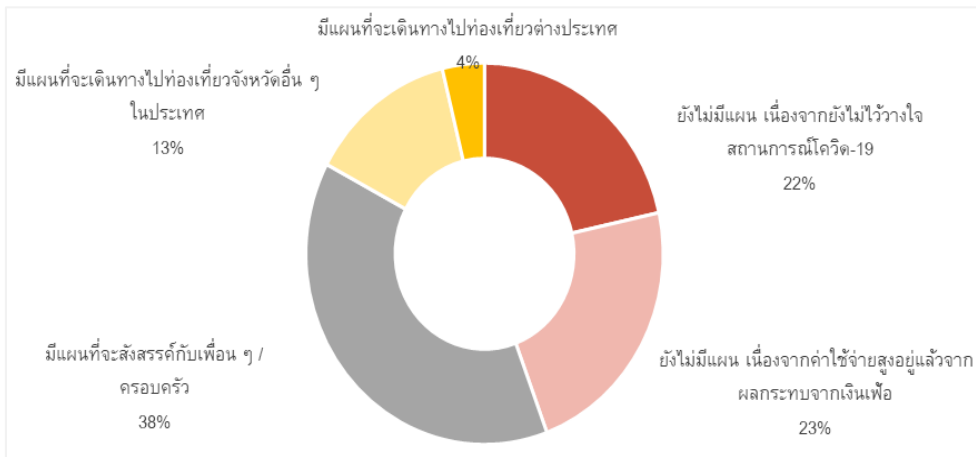
องค์ประกอบดัชนีภาวะเศรษฐกิจของครัวเรือน



ดัชนีภาวะเศรษฐกิจของครัวเรือน (KR Household Economic Condition Index หรือ KR-ECI) จัดทำขึ้นโดยศูนย์วิจัยกสิกรไทย เพื่อให้เป็นเครื่องชี้สะท้อนความรู้สึกรู้สึกของครัวเรือนที่มีต่อภาวะการครองชีพทั้งในปัจจุบัน และในช่วง 3 เดือนข้างหน้า โดยค่าดัชนีที่สูงกว่าระดับ 50 หมายถึง ครัวเรือนส่วนใหญ่มองว่า ภาวะการครองชีพ "ดีขึ้น" ในทางตรงกันข้าม ค่าดัชนีต่ำกว่าระดับ 50 หมายถึงภาวะการครองชีพ "แย่ลง" หมายเหตุ: ศูนย์วิจัยกสิกรไทยขยายขอบเขตการสำรวจภาวะเศรษฐกิจของครัวเรือนไปยังส่วนภูมิภาค (ต่างจังหวัด) ตั้งแต่เดือนกันยายน 2560 เป็นต้นไป

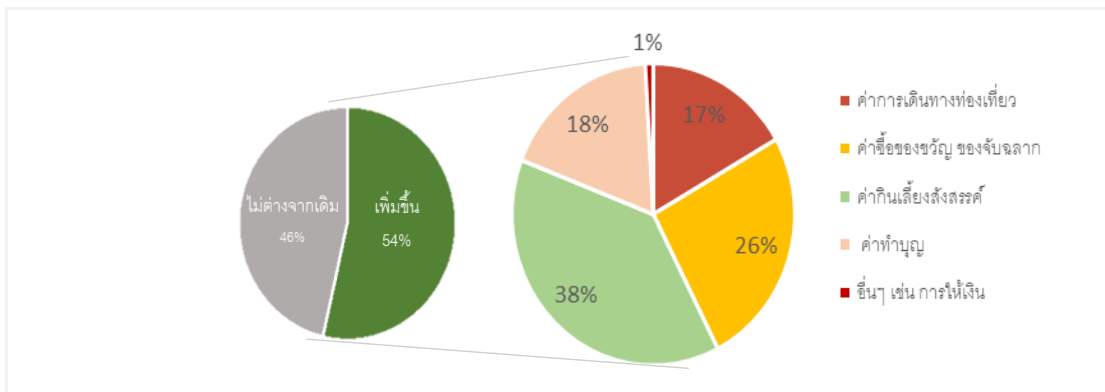
ศูนย์วิจัยกสิกรไทยได้สำรวจเพิ่มเติมเกี่ยวกับแผนการสังสรรค์และท่องเที่ยวของครัวเรือนในช่วงสิ้นปี 2565 โดยสืบเนื่องจากสถานการณ์แพร่ระบาดของโควิด-19 ในปีนี้ที่ได้คลี่คลายลงเป็นอย่างมากเมื่อเทียบกับช่วงเดียวกันของปีก่อนหน้า พบว่า ในปีนี้ครัวเรือน 38% ได้มีแผนที่จะจัดงานสังสรรค์กับเพื่อน ๆ/ครอบครัว อย่างไรก็ตาม ครัวเรือน 23% ยังไม่มีแผนใด ๆ เนื่องจากมีค่าใช้จ่ายที่สูงอยู่แล้ว และอีก 22% ยังไม่มีแผนเนื่องจากยังไม่ไว้วางใจต่อสถานการณ์โควิด-19 นอกจากนี้ พบว่า 55% ของครัวเรือนที่ระบุว่า มีแผนที่จะเดินทางท่องเที่ยว จะเป็นการท่องเที่ยวในจังหวัดอื่น ๆ ภายในประเทศ 78% ขณะที่อีก 22% คาดว่าจะท่องเที่ยวในต่างประเทศ โดยศูนย์วิจัยกสิกรไทยคาดการณ์การเดินทางท่องเที่ยวในประเทศของคนไทยในช่วง 2 เดือนสุดท้ายของปีจะเพิ่มขึ้น 6.8%YoY

แผนการจัดงานสังสรรค์และท่องเที่ยวของครัวเรือนในช่วงสิ้นปี 2565



นอกจากนี้ เมื่อสอบถามถึงการคาดการณ์ต่อค่าใช้จ่ายของครัวเรือนในช่วงเดือนสุดท้ายของปี 2565 พบว่า 54% ของครัวเรือนคาดการณ์ว่าจะมีค่าใช้จ่ายที่เพิ่มขึ้นจากเดือนก่อนหน้า โดยค่าใช้จ่ายที่คาดว่าจะเพิ่มขึ้นแบ่งเป็น ค่าใช้จ่ายในส่วนค่ากินเลี้ยงสังสรรค์ (38%) ค่าซื้อของขวัญจับฉลาก (26%) ค่าทำบุญ (18%) ค่าการเดินทางท่องเที่ยว (17%) และอื่น ๆ อาทิ การให้เงิน (1%)

การคาดการณ์ค่าใช้จ่ายของครัวเรือนในเดือนสุดท้ายของปี (เทียบกับเดือนก่อนหน้า)



ในระยะข้างหน้า การฟื้นตัวของภาวะเศรษฐกิจและการครองชีพของครัวเรือนยังมีความเปราะบางจากการเผชิญกับหลายปัจจัยเสี่ยงสำคัญ โดยเฉพาะราคาพลังงานโลกที่แม้จะเริ่มลดลงแต่ก็ยังมีความเสี่ยงที่อาจผันผวนได้ อีกทั้ง แนวโน้มเงินเฟ้อในประเทศอาจไม่ปรับลดลงมาได้เร็วท่ามกลางการส่งผ่านต้นทุนของผู้ประกอบการมายังผู้บริโภคอย่างต่อเนื่อง ประกอบกับการลดการอุดหนุนราคาพลังงานของภาครัฐ ขณะที่เศรษฐกิจหลักของโลกอย่างสหรัฐฯ และสหภาพยุโรป มีแนวโน้มที่จะเข้าสู่ภาวะถดถอยทางเทคนิคในช่วงปีหน้าซึ่งอาจมีผลกระทบต่อไปยังความต่อเนื่องของการฟื้นตัวของเศรษฐกิจไทย นอกจากนี้ ทิศทางการปรับขึ้นอัตราดอกเบี้ยนโยบายของกนง. (โดยปี 2566 คาดปรับขึ้นมาอยู่ที่ระดับ 1.75-2.00%) อาจส่งผลกระทบต่อต้นทุนทางการเงินของภาคครัวเรือนจากแนวโน้มการส่งผ่านอัตราดอกเบี้ยของธนาคารพาณิชย์มากขึ้น ซึ่งปัจจุบันเริ่มเห็นทิศทางการปรับขึ้นอัตราดอกเบี้ยเงินกู้ในกลุ่มลูกค้ารายย่อยของธนาคารต่าง ๆ แล้ว ทั้งนี้ คงต้องติดตามมาตรการกระตุ้นเศรษฐกิจต่าง ๆ ที่คาดว่าจะมีความชัดเจนมากขึ้นก่อนช่วงสิ้นปี เช่น มาตรการลดหย่อนทางภาษี มาตรการกระตุ้นการใช้จ่ายและท่องเที่ยว เป็นต้น ซึ่งอาจต้องพิจารณาถึงความสอดคล้องของมาตรการกับกลุ่มเป้าหมายเพิ่มเติม

โดยสรุปแล้ว ดัชนีภาวะเศรษฐกิจและการครองชีพของครัวเรือนไทย (KR-ECI) ปัจจุบัน (พ.ย.65) และ 3 เดือนข้างหน้าปรับตัวดีขึ้นที่ 35.0 และ 36.4 จาก 33.8 และ 35.7 ในเดือนต.ค.65 สะท้อนครัวเรือนมีความผ่อนคลายกับภาระค่าครองชีพมากขึ้น อย่างไรก็ตาม การฟื้นตัวของดัชนียังเผชิญกับหลายปัจจัยเสี่ยง ซึ่งคงจะต้องติดตามแนวโน้มเงินเฟ้อ ความต่อเนื่องของการฟื้นตัวทางเศรษฐกิจ รวมถึงมาตรการจากภาครัฐที่คาดว่าจะมีความชัดเจนมากขึ้นในเร็วนี้