



KR Household Economic Condition Index

KR-ECI | 9.103 | 11 ก.ย. 2565

ภาวะเศรษฐกิจและการครองชีพของครัวเรือน (KR-ECI) ในเดือนก.ย. 65 ทรงตัวจากเดือนก่อนหน้า

ทั้งนี้ ติดตามสถานการณ์น้ำท่วมเข้ามาเป็นปัจจัยเสี่ยงสำคัญต่อภาวะต่อรายได้และค่าใช้จ่ายของครัวเรือน

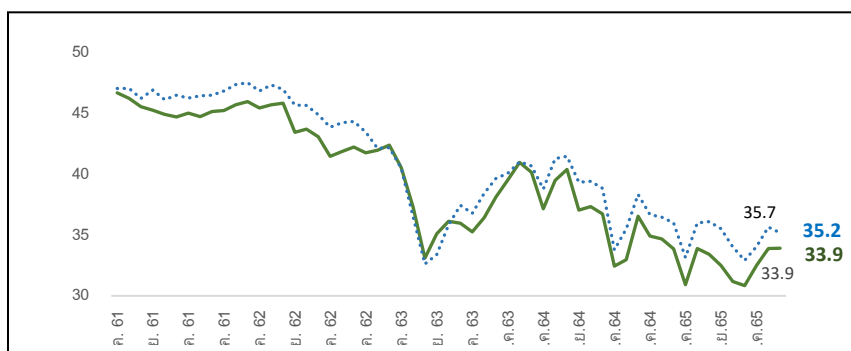
- ในเดือนก.ย.65 ดัชนีภาวะเศรษฐกิจและการครองชีพของครัวเรือน (KR-ECI) ปัจจุบัน และ 3 เดือนข้างหน้าทรงตัวอยู่ที่ 33.9 และ 35.2 โดยสถานการณ์ราคาพลังงานที่เริ่มทรงตัวส่งผลให้ครัวเรือนมีมุมมองที่ดีขึ้นต่อระดับราคาสินค้าในหลายหมวด ยกเว้นในส่วนของอาหารและเครื่องดื่มที่ครัวเรือนกลับมามีความกังวลเพิ่มมากขึ้น นอกจากนี้ สถานการณ์ฝนตกหนักจนเกิดน้ำท่วมในหลายพื้นที่และสร้างความเสียหายแก่พื้นที่เกษตรต่าง ๆ ยังส่งผลให้ครัวเรือนมีความกังวลเพิ่มขึ้นเกี่ยวกับสถานการณ์รายได้และการจ้างงาน รวมถึงค่าใช้จ่ายที่จะเพิ่มขึ้นหลังได้รับผลกระทบจากน้ำท่วม ทั้งนี้ จากการสำรวจเพิ่มเติมเกี่ยวกับผลกระทบจากสถานการณ์น้ำท่วมพบว่า ครัวเรือนร้อยละ 19.2 มีค่าใช้จ่ายเพิ่มขึ้นกว่า 5,000 บาท (ผลสำรวจของจัดทำขึ้นในช่วง 21-27 ก.ย.65)
- ในระยะข้างหน้าการฟื้นตัวของภาวะเศรษฐกิจและการครองชีพของครัวเรือนยังเผชิญหลายปัจจัยเสี่ยงสำคัญ ทั้งสถานการณ์ราคาสินค้าที่แม้จะเริ่มเห็นการชะลอการปรับเพิ่มขึ้นของราคา แต่ยังคงอยู่ในระดับสูง โดยเฉพาะระดับราคาพลังงาน นอกจากนี้ยังคงต้องติดตามสถานการณ์น้ำท่วมในหลายพื้นที่ของประเทศที่ปัจจุบันเริ่มเห็นถึงความเสียหายในส่วนของผลผลิตทางการเกษตร และชีวิตความเป็นอยู่ของครัวเรือน รวมถึงกีดกันกำลังซื้อของครัวเรือน ทั้งนี้มาตรการกระตุ้นเศรษฐกิจของภาครัฐทั้งโครงการคนละครึ่งและเราเที่ยวด้วยกันจะสิ้นสุดลงใน 31 ต.ค.65 อย่างไรก็ดี มาตรการการเดินทางข้ามประเทศในต่างประเทศที่ผ่อนคลายต่อเนื่องจะเข้ามาหนุนให้จำนวนนักท่องเที่ยวต่างชาติซึ่งจะส่งผลดีต่อรายได้และการจ้างงาน รวมถึงมาตรการกระตุ้นเศรษฐกิจจากภาครัฐที่อาจจะออกมาในช่วงครึ่งหลังของปี เช่น มาตรการลดหย่อนทางภาษี เป็นต้น

ดัชนี KR-ECI เดือนก.ย.65 ทรงตัวจากเดือนก่อน สถานการณ์น้ำท่วมส่งผลให้ครัวเรือนเริ่มกลับมามีความวิตกกังวลเกี่ยวกับรายได้และการจ้างงานเพิ่มขึ้น

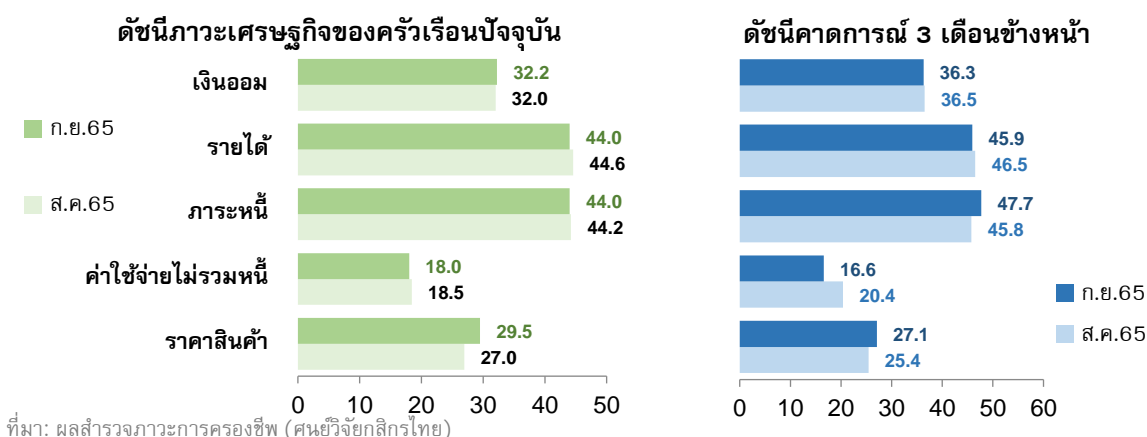
ในเดือน ก.ย. 65 ดัชนีภาวะเศรษฐกิจและการครองชีพของครัวเรือนในปัจจุบันและ 3 เดือนข้างหน้าทรงตัวอยู่ที่ 33.9 และ 35.2 จาก 33.9 และ 35.7 ในเดือนส.ค.65 โดยครัวเรือนมีความวิตกกังวลเกี่ยวกับระดับราคาสินค้าลดลงสอดคล้องกับดัชนีเงินเฟ้อในเดือนก.ย.65 ที่ชะลอลงอยู่ที่ 6.41% หลังสถานการณ์ราคาน้ำมันชายฝั่งในประทศที่เริ่มชะลอทิศทางการปรับเพิ่มขึ้น เช่น แก๊สโซฮอล์โดยตลอดเดือนก.ย.65 ประเทศไทยยังมีการตรึงราคาน้ำมันดีเซลอยู่ที่ 35 บาทต่อลิตร อย่างไรก็ตาม เมื่อพิจารณาองค์ประกอบอื่น ๆ ของดัชนีฯ พบว่าครัวเรือนมีความกังวลเกี่ยวกับระดับอาหารเพิ่มขึ้นอยู่ที่ 29.5

จาก 27.0 ในเดือนส.ค.65 ซึ่งคาดว่าเกิดจากส่งผ่านต้นทุนจากผู้ผลิตมาสู่ผู้บริโภคที่เพิ่มขึ้น หลังต้นทุนวัตถุดิบต่าง ๆ ยังอยู่ในระดับสูง เช่น เนื้อหมู ราคาไข่ไก่ อีกทั้งอยู่ในช่วงเทศกาลกินเจประกอบกับพื้นที่เพาะปลูกบางแหล่งมีน้ำท่วมขังจึงทำให้ราคาสินค้ากลุ่มผักสดสูงขึ้น นอกจากนี้ แม้ว่าจะมีการเปิดประเทศเต็มรูปแบบและจำนวนนักท่องเที่ยวต่างชาติเพิ่มขึ้นต่อเนื่อง (9 เดือนแรกอยู่ที่ 6,018,943 คน) แต่ครัวเรือนกลับมาวิตกกังวลเกี่ยวกับรายได้และการจ้างงานเพิ่มขึ้น ซึ่งคาดว่าเกิดจากสถานการณ์น้ำท่วมที่เกิดขึ้นในหลายจังหวัดที่ส่งผลกระทบต่อพื้นที่ทำกินทางการเกษตร นอกจากนี้สถานการณ์น้ำท่วมยังส่งผลให้ครัวเรือนวิตกกังวลเกี่ยวกับค่าใช้จ่ายที่จะเพิ่มขึ้นในอีก 3 เดือนข้างหน้า โดยดัชนีค่าใช้จ่ายของครัวเรือนที่ไม่รวมภาระหนี้คาดการณ์ข้างหน้าลดลง (กังวลเพิ่มขึ้น) 18.8%

ดัชนีภาวะเศรษฐกิจของครัวเรือน (KR-ECI)



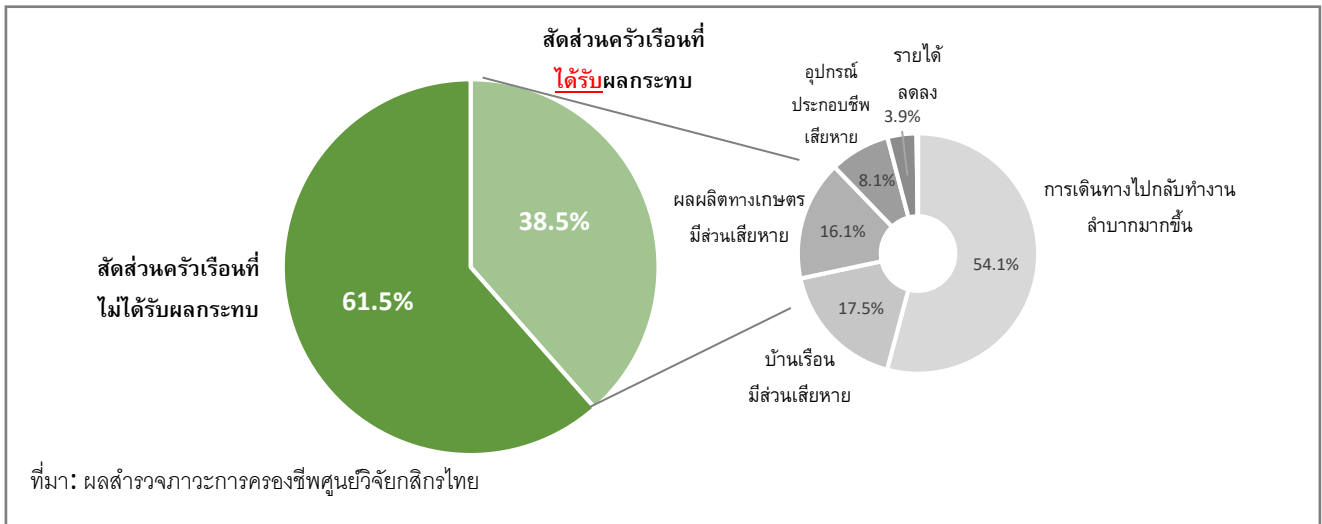
องค์ประกอบดัชนีภาวะเศรษฐกิจของครัวเรือน



ดัชนีภาวะเศรษฐกิจของครัวเรือน (KR Household Economic Condition Index หรือ KR-ECI) จัดทำขึ้นโดยศูนย์วิจัยกสิกรไทย เพื่อให้เป็นเครื่องชี้สะท้อนความรู้สึกของครัวเรือนที่มีต่อภาวะการครองชีพทั้งในปัจจุบัน และในช่วง หมายถึง ครัวเรือนส่วนใหญ่มอง 50 เดือนข้างหน้า โดยค่าดัชนีที่สูงกว่าระดับ 37 ภาวะการครองชีพ หมายถึงภาวะการ 50 ในทางตรงกันข้าม ค่าดัชนีที่ต่ำกว่าระดับ "ดีขึ้น" เป็นต้นไป 2560 ตั้งแต่เดือนกันยายน (ต่างจังหวัด) ศูนย์วิจัยกสิกรไทยขยายขอบเขตการสำรวจภาวะเศรษฐกิจของครัวเรือนไปยังส่วนภูมิภาค :หมายเหตุ"แยลง" ครองชีพ

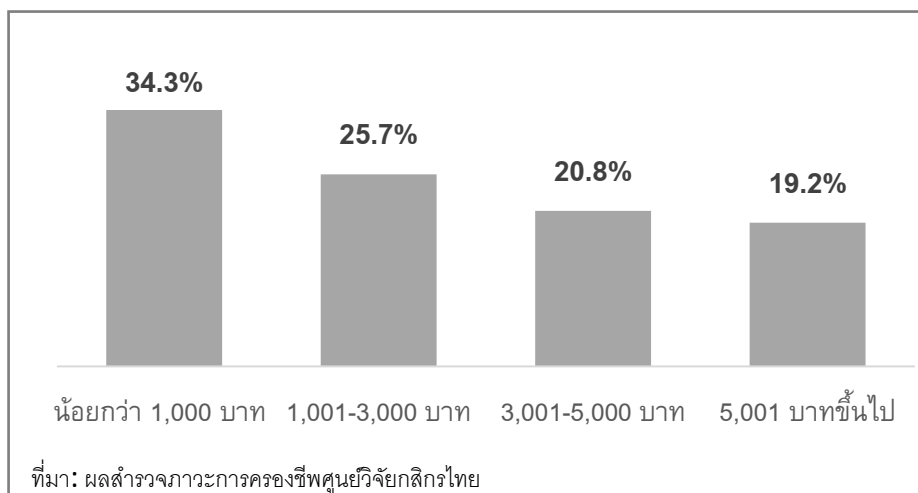
ศูนย์วิจัยกสิกรไทยได้สำรวจเพิ่มเติมเกี่ยวกับผลกระทบจากสถานการณ์น้ำท่วมที่เกิดขึ้น โดยครัวเรือน 38.5% ระบุว่าได้รับผลกระทบจากสถานการณ์ดังกล่าว ซึ่ง 54.1% เดินทางไป-กลับทำงานลำบากมากขึ้น ขณะที่ครัวเรือน 17.5% เผชิญความเสียหายในส่วนของที่อยู่อาศัย และ 16.1% ผลผลิตทางการเกษตรได้รับความเสียหาย

สัดส่วนครัวเรือนที่ได้รับผลกระทบจากสถานการณ์น้ำท่วมในด้านต่าง ๆ



ทั้งนี้ เมื่อสอบถามเพิ่มเติมถึงค่าใช้จ่ายที่เพิ่มขึ้นจากผลกระทบของสถานการณ์น้ำท่วมพบว่า ครัวเรือนที่มีค่าใช้จ่ายที่คาดว่าจะเกิดขึ้นน้อยกว่า 1,000 บาทอยู่ที่ 34.3% ขณะที่ค่าใช้จ่ายที่คาดว่าจะเกิดขึ้นมากกว่า 5,001 บาทขึ้นไป มีสัดส่วนอยู่ที่ 19.2%

ค่าใช้จ่ายที่คาดว่าจะเกิดขึ้นจากผลกระทบน้ำท่วมดังกล่าว



ศูนย์วิจัยกสิกรไทยได้ประเมินจากผลสำรวจดังกล่าว โดยคาดว่าค่าใช้จ่ายที่จะเกิดขึ้นจากผลกระทบเฉพาะหน้าของสถานการณ์น้ำท่วมต่อภาคครัวเรือนเบื้องต้นอยู่ที่ 2.3 พันล้านบาท (ไม่รวมภาคอุตสาหกรรม) ซึ่งเป็นการคำนวณจากข้อมูลที่สำรวจในช่วงปลายเดือนก.ย.65 ยังไม่ได้รวมผลกระทบที่จะเกิดเพิ่มขึ้นจากสถานการณ์ฝนที่ยังตกหนักในช่วงเดือนต.ค.65

ปัจจุบันสถานการณ์น้ำท่วมหนักยังเกิดขึ้นต่อเนื่องในหลายพื้นที่ ดังนั้นผลกระทบและค่าใช้จ่ายที่เกิดขึ้นปัจจุบันมีแนวโน้มเพิ่มขึ้นกว่าที่ได้สำรวจในช่วงปลายเดือนก.ย.65 ในระยะข้างหน้าการฟื้นตัวของภาวะเศรษฐกิจและการครองชีพของครัวเรือนมีความทำหายเพิ่มขึ้นจากสถานการณ์น้ำท่วม ทั้งในส่วนของรายได้ทั้งภาคเกษตร / พื้นที่ทำกิน (ค้าขายสินค้า) เป็นต้น นอกจากนี้ในส่วนของค่าใช้จ่ายยังมีแนวโน้มเพิ่มขึ้น เช่น การซ่อมแซมบ้านเรือน / การเดินทางไปทำงานที่ยากลำบากขึ้น เป็นต้น ส่งผลให้กำลังซื้อของครัวเรือนยังมีแนวโน้มเปราะบางต่อเนื่อง ทั้งนี้ ยังคงต้องติดตามผลกระทบที่เกิดขึ้นจากสถานการณ์น้ำท่วม รวมถึงมาตรการต่าง ๆ จากภาครัฐที่จะมาบรรเทาความเสียหาย (ล่าสุดจะเป็นในส่วนของธนาคารภาครัฐที่มีการลดดอกเบี้ย พักหนี้ หรือให้วงเงินกู้ฉุกเฉิน)

ในช่วงที่เหลือของปี 2565 ภาวะเศรษฐกิจและการครองชีพของครัวเรือนยังเผชิญหลายปัจจัยเสี่ยงที่สำคัญ ทั้งระดับราคาสินค้าที่ยังจะเห็นการส่งผ่านต้นทุนจากผู้ผลิตมาสู่บริโภค ระดับราคาพลังงานที่ยังเพิ่มขึ้น โดยเฉพาะค่าไฟฟ้าที่ยังมีแนวโน้มปรับขึ้นในลักษณะขั้นบันได บ่งชี้ว่ากำลังซื้อของภาคครัวเรือนยังมีแนวโน้มเปราะบาง การใช้จ่ายของครัวเรือนยังจะไม่สามารถฟื้นตัวได้เต็มที่ ทั้งนี้ ยังต้องติดตามมาตรการกระตุ้นเศรษฐกิจต่าง ๆ ของภาครัฐในช่วงปลายปีที่จะเข้ามาช่วยกระตุ้นการใช้จ่ายให้เกิดขึ้น เช่น มาตรการลดหย่อนทางภาษี เป็นต้น

โดยสรุปแล้ว ดัชนีภาวะเศรษฐกิจและการครองชีพของครัวเรือนไทย (KR-ECI) ปัจจุบัน (ก.ย.65) ทรงตัวอยู่ที่ 33.9 และ 35.2 จาก 33.9 และ 35.7 ในเดือนส.ค.65 สถานการณ์น้ำท่วมเข้ามาเป็นปัจจัยเสี่ยงเพิ่มเติมที่จะส่งผลกระทบทั้งค่าใช้จ่ายที่เพิ่มขึ้นและรายได้ที่อาจจะได้รับผลกระทบ โดยต้องติดตามปัจจัยเรื่องสถานการณ์น้ำท่วมอย่างใกล้ชิด

Disclaimers รายงานวิจัยนี้จัดทำโดย บริษัท ศูนย์วิจัยกสิกรไทย จำกัด (KResearch) เพื่อเผยแพร่เป็นการทั่วไป โดยอาศัยแหล่งข้อมูลสาธารณะ หรือ ข้อมูลที่เชื่อว่ามีความน่าเชื่อถือที่ปรากฏขณะจัดทำ ซึ่งอาจเปลี่ยนแปลงได้ในแต่ละช่วงเวลา ทั้งนี้ KResearch มีอาจรับรองความถูกต้อง ความน่าเชื่อถือ ความเหมาะสม ความครบถ้วนสมบูรณ์ หรือความเป็นปัจจุบันของข้อมูลดังกล่าว และไม่ได้มีวัตถุประสงค์เพื่อชี้ชวน เสนอแนะ ให้คำแนะนำ หรือจูงใจในการตัดสินใจเพื่อดำเนินการใดๆ แต่อย่างใด ดังนั้น ท่านควรศึกษาข้อมูลด้วยความระมัดระวัง และใช้วิจารณญาณอย่างรอบคอบก่อนตัดสินใจใดๆ KResearch จะไม่รับผิดชอบในความเสียหายใดที่เกิดขึ้นจากการใช้ข้อมูลดังกล่าว

ข้อมูลใดๆ ที่ปรากฏในรายงานวิจัยนี้ถือเป็นทรัพย์สินของ KResearch และ/หรือบุคคลที่สาม (แล้วแต่กรณี) การนำข้อมูลดังกล่าว (ไม่ว่าทั้งหมดหรือบางส่วน) ไปใช้ต้องแสดงข้อความถึงสิทธิความเป็นเจ้าของแก่ KResearch และ/หรือบุคคลที่สาม (แล้วแต่กรณี) หรือแหล่งที่มาของข้อมูลนั้นๆ ทั้งนี้ ท่านจะไม่ทำซ้ำ ปรับปรุง ดัดแปลง แก้ไข ส่งต่อ เผยแพร่ หรือกระทำการลักษณะใดๆ เพื่อวัตถุประสงค์ในทางการค้า โดยไม่ได้รับอนุญาตล่วงหน้า เป็นลายลักษณ์อักษรจาก KResearch และ/หรือบุคคลที่สาม (แล้วแต่กรณี)