



KR Household Economic Condition Index

KR-ECI | 9.101 | 10 ส.ค. 2565

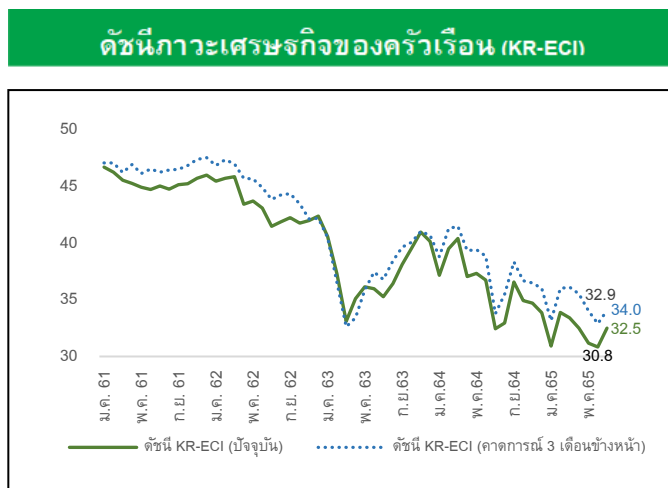
ครัวเรือนเริ่มเปลี่ยนพฤติกรรมการใช้จ่าย หลังส่วนใหญ่มีมุมมองว่าสถานการณ์ราคาสินค้าสูงจะลากยาวไปอีกอย่างน้อย 1 ปี ทั้งนี้ KR-ECI เดือน ก.ค. 65 ปรับดีขึ้นจากระดับต่ำสุดเป็นประวัติการณ์หลังราคาน้ำมันปรับลดลงเล็กน้อยในเดือนที่ผ่านมา

- แม้ราคาพลังงานจะยังอยู่ในระดับสูงแต่ปรับลดลงเล็กน้อยจากเดือนมิ.ย.65 หนุนให้ดัชนีภาวะเศรษฐกิจและการครองชีพของครัวเรือนในปัจจุบัน และ 3 เดือนข้างหน้าที่น่าจะสำรวจในเดือนก.ค.65 ปรับดีขึ้นจากระดับต่ำสุดเป็นประวัติการณ์อยู่ที่ 32.5 และ 34.0 จาก 30.8 และ 32.9 ในเดือนมิ.ย.65 นอกจากนี้ การทยอยผ่อนคลายมาตรการการเปิดประเทศทำให้มีนักท่องเที่ยวต่างชาติเข้ามาเพิ่มขึ้นอย่างต่อเนื่องช่วยหนุนมุมมองเกี่ยวกับรายได้และการจ้างงาน อย่างไรก็ตาม เมื่อพิจารณาถึงองค์ประกอบของดัชนี พบว่า ครัวเรือนส่วนมากยังมองว่าค่าใช้จ่ายโดยรวมสูงขึ้น ขณะที่จำนวนครัวเรือนที่กังวลเรื่องอนาคตจึงใช้จ่ายลดลงในปัจจุบันเพิ่มมากขึ้น
- ศูนย์วิจัยกสิกรไทยได้สำรวจเพิ่มเติมเกี่ยวกับประเด็นเรื่องระยะเวลาและสถานการณ์ราคาสินค้าที่อยู่ในระดับสูง พบว่า ครัวเรือนส่วนใหญ่ (ร้อยละ 65.6) มองว่าระดับราคาสินค้าจะอยู่ในระดับสูงไปอีกเป็นระยะเวลายาวนานกว่า 1 ปี โดยปัจจุบันได้มีการเริ่มปรับเปลี่ยนพฤติกรรมการใช้จ่าย โดยส่วนมาก (ร้อยละ 27.7) มีการปรับลดการใช้จ่ายในกิจกรรมที่ไม่จำเป็น เช่น กินเลี้ยงสังสรรค์ และบริโภคสินค้าเดิมในปริมาณที่ลดลง
- ในระยะข้างหน้าครัวเรือนยังมีแนวโน้มเผชิญสถานการณ์ราคาสินค้าที่อยู่ในระดับสูง กังวลการส่งผ่านต้นทุนจากผู้ผลิตมาสู่ผู้บริโภคที่เพิ่มขึ้น สถานการณ์ด้านราคาพลังงานที่ยังมีความไม่แน่นอนสูง รวมถึงทิศทาง การปรับขึ้นของราคาสินค้าและบริการที่จำเป็นต่อชีวิตประจำวันต่าง ๆ เช่น ค่าไฟฟ้า ค่าก๊าซหุงต้ม เป็นต้น ทั้งนี้ ในช่วงครึ่งหลังของปีคาดว่าภาคการท่องเที่ยวที่เป็นปัจจัยขับเคลื่อนหลักของเศรษฐกิจไทยปีนี้จะเข้ามาช่วยหนุนการจ้างงานและรายได้ของครัวเรือนได้บางส่วน รวมถึงมาตรการช่วยเหลือจากภาครัฐอย่างโครงการคนละครึ่งเฟส 5 (เริ่มใช้ ก.ย. 65) และโครงการอื่น ๆ ที่จะเข้ามาช่วยประคับประคองภาวะเศรษฐกิจและการครองชีพของครัวเรือนในช่วงที่รายได้และรายจ่ายไม่สอดคล้องกัน

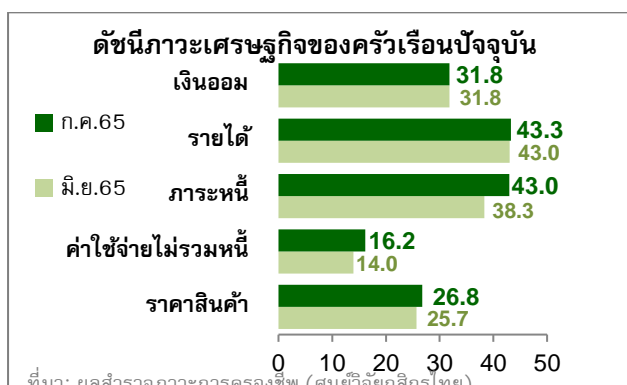
KR-ECI เดือนก.ค.65 ปรับดีขึ้นจากระดับต่ำสุดเป็นประวัติการณ์ ครัวเรือนเริ่มปรับเปลี่ยนพฤติกรรมการใช้จ่าย

ในเดือนก.ค.65 ดัชนีภาวะเศรษฐกิจและการครองชีพของครัวเรือนปรับเพิ่มขึ้นอยู่ที่ 32.5 และ 34.0 จาก 30.8 และ 32.9 ได้รับปัจจัยหนุนจากระดับราคาน้ำมันที่แม้จะยังอยู่ในระดับสูงแต่ปรับลดลงจากเดือนมิ.ย. 65 เล็กน้อย สะท้อนจากดัชนีเงินเฟ้อในหมวดพลังงานที่ลดลงร้อยละ 4.69 เมื่อเทียบรายเดือน หรือ การรายงานข่าวเกี่ยวกับราคาน้ำมันเบนซิน-แก๊สโซฮอล์ที่ในเดือนก.ค.ปรับลดลงรวม 6.40 บาท/ลิตร

ทำให้ครัวเรือนมีมุมมองที่ดีขึ้นต่อราคาน้ำมัน นอกจากนี้มุมมองเกี่ยวกับการจ้างงานปรับดีขึ้น หลังมีจำนวนนักท่องเที่ยวต่างชาติเดินทางเข้ามาในไทยเพิ่มมากขึ้นต่อเนื่อง โดยเฉพาะในเดือนก.ค.65 ที่มีนักท่องเที่ยวต่างชาติเดินทางเข้ามามากกว่า 1 ล้านคนเป็นเดือนแรกตั้งแต่เกิดโควิด-19



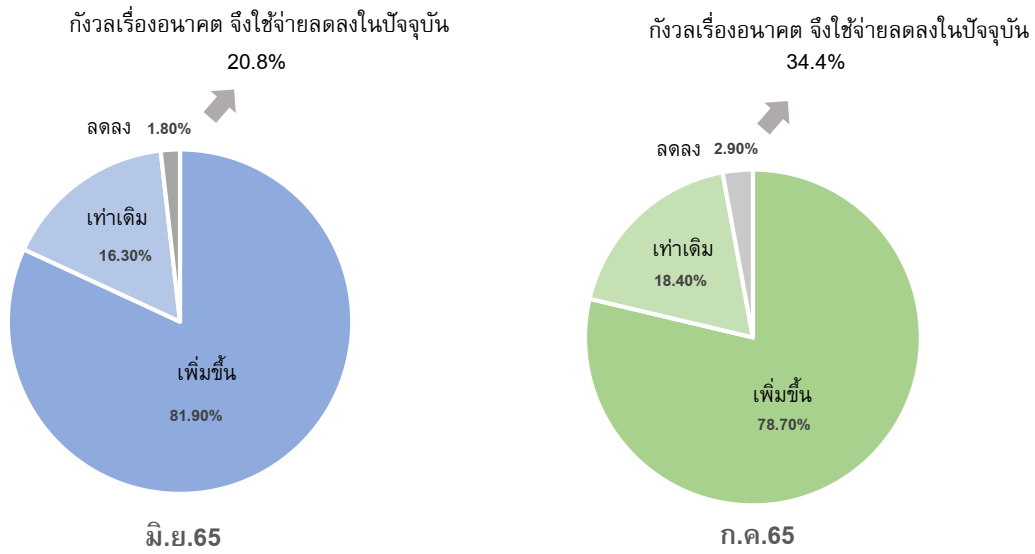
องค์ประกอบดัชนีภาวะเศรษฐกิจของครัวเรือน



ดัชนีภาวะเศรษฐกิจของครัวเรือน (KR Household Economic Condition Index หรือ KR-ECI) จัดทำขึ้นโดยศูนย์วิจัยกสิกรไทย เพื่อเป็นเครื่องชี้สะท้อนความรู้สึกของครัวเรือนที่มีต่อภาวะการครองชีพทั้งในปัจจุบัน และในช่วง 3 เดือนข้างหน้า โดยค่าดัชนีที่สูงกว่าระดับ 3 หมายถึง ครัวเรือนส่วนใหญ่มองว่า ภาวะการครองชีพ 2500 ตั้งแต่เดือนกันยายน (ต่างจังหวัด) ศูนย์วิจัยกสิกรไทยขยายขอบเขตการสำรวจภาวะเศรษฐกิจของครัวเรือนไปยังส่วนภูมิภาค หมายถึงค่าเฉลี่ยของภาวะการครองชีพ 50 ในทางตรงกันข้าม ค่าดัชนีที่ต่ำกว่าระดับ "ดีขึ้น"

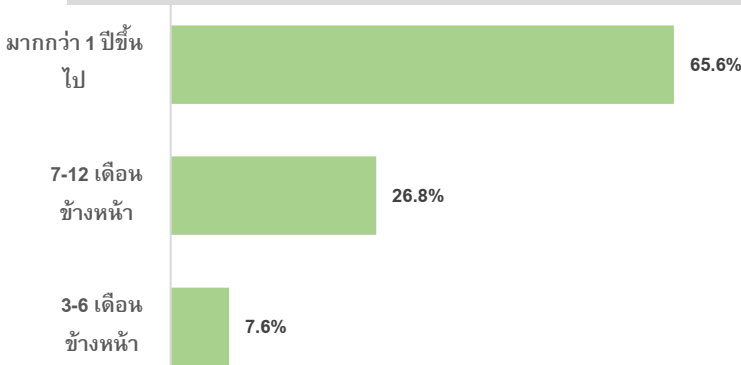
อย่างไรก็ตาม ระดับราคาสินค้าที่เกี่ยวข้องกับการอุปโภคบริโภคต่าง ๆ ยังคงอยู่ในระดับสูง โดยเฉพาะระดับราคาพลังงานที่เป็นต้นทุนการขนส่งต่าง ๆ ซึ่งกดดันให้ระดับราคาสินค้าต่าง ๆ ปรับเพิ่มขึ้น เช่น เครื่องประกอบอาหาร ค่าขนส่งต่าง ๆ ทำให้ในครัวเรือนส่วนมาก (ร้อยละ 78.7) ยังมีมุมมองว่ามีค่าใช้จ่ายสูงขึ้น ขณะที่ครัวเรือนจำนวนมากขึ้น (ร้อยละ 34.4 ในเดือนก.ค.65 จาก 20.8 ในเดือนมิ.ย. 65) ใช้จ่ายลดลงในปัจจุบันเนื่องจากกังวลเกี่ยวกับสถานการณ์ในอนาคต

ค่าใช้จ่ายปีนี้เทียบกับเดือนก่อนเป็นอย่างไร



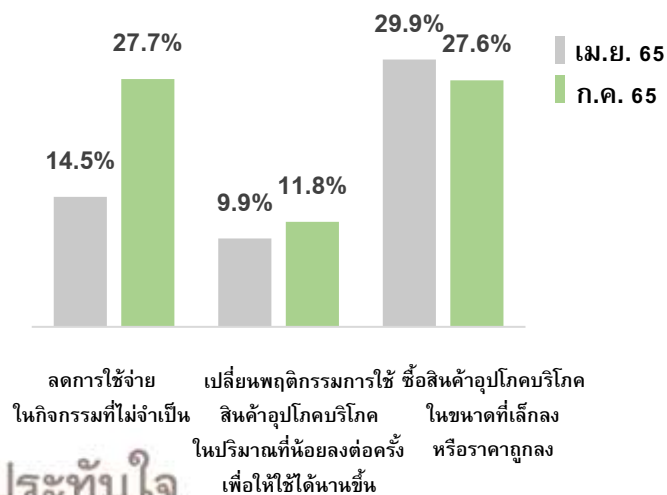
ศูนย์วิจัยกสิกรไทยได้จัดทำผลสำรวจเพิ่มเติมเกี่ยวกับประเด็นเรื่องระยะเวลาที่ครัวเรือนมองว่าสถานการณ์สินค้าที่อยู่ในระดับสูงจะเริ่มคลี่คลายลงเมื่อใด ผลสำรวจระบุว่าครัวเรือนมากกว่าครึ่ง (ร้อยละ 65.6) มองว่าต้องใช้เวลามากกว่า 1 ปีขึ้นไป ขณะที่ครัวเรือนมีการระมัดระวังการใช้จ่ายเพิ่มมากขึ้นเมื่อเทียบกับผลสำรวจในช่วงเดือนเม.ย. โดยมีการลดการใช้จ่ายในกิจกรรมที่ไม่จำเป็น เช่น ดูหนัง และกินเลี้ยงสังสรรค์เพิ่มขึ้น (จากร้อยละ 14.5 มาอยู่ที่ ร้อยละ 27.7) รวมถึงยังมีปรับเปลี่ยนพฤติกรรมเพื่อประหยัดค่าใช้จ่ายเพิ่มมากขึ้น เช่น ใช้สินค้าในปริมาณที่น้อยลงเพื่อให้ใช้ได้นานขึ้น **ปัจจัยดังกล่าวบ่งชี้ว่าการฟื้นตัวของการบริโภคในภาคครัวเรือนจะยังถูกดันจากความเชื่อมั่นที่อยู่ในระดับต่ำ และมุมมองที่ว่าสถานการณ์สินค้าราคาสูงจะยาวนานจึงต้องระมัดระวังการใช้จ่าย**

ท่านมองว่าสถานการณ์ราคาสินค้าที่อยู่ในระดับสูง จะเริ่มคลี่คลายลงเมื่อใด



ที่มา: ผลสำรวจภาวะการครองชีพ (ศูนย์วิจัยกสิกรไทย)

ราคาสินค้าและบริการในประเทศปรับตัวเพิ่มขึ้น ท่านมีวิธีการรับมือกับค่าครองชีพที่สูงขึ้นอย่างไร



เมื่อมองไปในระยะข้างหน้าภาวะเศรษฐกิจและการครองชีพของครัวเรือนยังมีแนวโน้มเปราะบางจากสถานการณ์ราคาสินค้าที่มีแนวโน้มอยู่ในระดับสูง การส่งผ่านต้นทุนจากผู้ประกอบ
ผู้บริโภคที่เพิ่มขึ้น โดยครอบคลุมไปถึงอาหารและบริการ ขณะที่ราคาสินค้าและบริการต่าง ๆ เช่น แก๊ส
 หุงต้ม ค่าไฟฟ้า ยังมีทิศทางปรับเพิ่มขึ้นในลักษณะขั้นบันได อย่างไรก็ตาม การฟื้นตัวของภาคการท่องเที่ยว
 จะเข้ามาช่วยให้มุมมองเกี่ยวกับรายได้และการจ้างงานปรับดีขึ้น โดยจำนวนนักท่องเที่ยวต่างชาติมี
 แนวโน้มเดินทางเข้ามาเพิ่มขึ้นต่อเนื่องโดยเฉพาะในช่วงไตรมาสที่ 4 (High season) นอกจากนี้มาตรการ
 ช่วยเหลือจากภาครัฐอย่างโครงการคนละครึ่งระยะที่ 5 วงเงิน 800 บาท ที่มีเป้าหมายครอบคลุม
 26,500,000 สิทธิที่จะเริ่มใช้ในเดือนก.ย.-ต.ค 65 นี้ก็จะเข้ามามีส่วนช่วยประคองครัวเรือนได้
 บางส่วน ทั้งนี้ สถานการณ์ราคาที่สูงขึ้นนี้ยังไม่ถึงจุดสิ้นสุดในระยะอันใกล้ นอกจากนี้เงินช่วยเหลือแล้ว
 ภาครัฐอาจเข้ามามีส่วนร่วมสร้างความเชื่อมั่น หรือสร้างเสริมในส่วนของรายได้และการจ้างงานเพิ่มเติม
 อย่างยั่งยืน

โดยสรุปแล้ว ดัชนีภาวะเศรษฐกิจและการครองชีพของครัวเรือนไทย (KR-ECI) ในระดับ
 ปัจจุบัน (ก.ค.65) ปรับเพิ่มขึ้นจากระดับต่ำสุดเป็นประวัติการณ์อยู่ที่ 32.5 และ 34.0 อย่างไรก็ตาม
 ตามครัวเรือนยังมีค่าใช้จ่ายสูงขึ้น และปรับเปลี่ยนพฤติกรรมค่าใช้จ่าย ทำให้การฟื้นตัวของการ
 บริโภคยังมีแนวโน้มเปราะบาง ภาคการท่องเที่ยวและความช่วยเหลือจากภาครัฐจะเข้ามามีส่วน
 ประคองประคองบางส่วน

Disclaimers รายงานวิจัยนี้จัดทำโดย บริษัท ศูนย์วิจัยกสิกรไทย จำกัด (KResearch) เพื่อเผยแพร่เป็นการทั่วไป โดยอาศัยแหล่งข้อมูลสาธารณะ หรือ ข้อมูลที่เชื่อว่ามีความ
 น่าเชื่อถือที่ปรากฏขณะจัดทำ ซึ่งอาจเปลี่ยนแปลงได้ในแต่ละช่วงเวลา ทั้งนี้ KResearch มีอาจรับรองความถูกต้อง ความน่าเชื่อถือ ความเหมาะสม ความครบถ้วนสมบูรณ์ หรือความเป็น
 ปัจจุบันของข้อมูลดังกล่าว และไม่ได้รับวัตถุประสงค์เพื่อชี้ชวน เสนอแนะ ให้คำแนะนำ หรือจูงใจในการตัดสินใจเพื่อดำเนินการใดๆ แต่อย่างใด ดังนั้น ท่านควรศึกษาข้อมูลด้วยความระมัดระวัง
 และใช้วิจารณญาณอย่างรอบคอบก่อนตัดสินใจ KResearch จะไม่รับผิดชอบในความเสียหายใดที่เกิดขึ้นจากการใช้ข้อมูลดังกล่าว

ข้อมูลใดๆ ที่ปรากฏในรายงานวิจัยนี้ถือเป็นทรัพย์สินของ KResearch และ/หรือบุคคลที่สาม (แล้วแต่กรณี) การนำข้อมูลดังกล่าว (ไม่ว่าทั้งหมดหรือบางส่วน) ไปใช้ต้องแสดงข้อความถึง
 สิทธิความเป็นเจ้าของแก่ KResearch และ/หรือบุคคลที่สาม (แล้วแต่กรณี) หรือแหล่งที่มาของข้อมูลนั้นๆ ทั้งนี้ ท่านจะไม่ทำซ้ำ ปรับปรุง ดัดแปลง แก้ไข ส่งต่อ เผยแพร่ หรือกระทำการ
 ลักษณะใดๆ เพื่อวัตถุประสงค์ในทางการค้า โดยไม่ได้รับอนุญาตล่วงหน้า เป็นลายลักษณ์อักษรจาก KResearch และ/หรือบุคคลที่สาม (แล้วแต่กรณี)

บริการทุกระดับประทับใจ