



เปิดเทอมปี 2565  
ผู้ปกครองใช้จ่ายเพื่อ  
การศึกษาของบุตร  
หลาน เพิ่มขึ้น 2.0%  
หรือมีมูลค่าประมาณ  
26,900 ล้านบาท

เปิดภาคเรียนใหม่ในปี 2565 นี้ ผู้ปกครองกังวลเรื่องภาวะค่าครองชีพที่พุ่งสูงขึ้น ส่งผลกระทบต่อกำลังซื้อและการใช้จ่ายเพื่อการศึกษาของบุตรหลาน จากผลสำรวจ พบว่า ผู้ปกครอง 70.8% มีความกังวล/มีปัญหาด้านสภาพคล่องทางการเงินในการใช้จ่ายเพื่อการศึกษา แต่ด้วยการศึกษาเป็นสิ่งจำเป็นสำหรับบุตรหลาน ผู้ปกครองในกลุ่มที่ประสบปัญหาสภาพคล่องจำเป็นต้องกอดหนึ่เพื่อนำมาใช้จ่าย

และเนื่องจากในปีนี้เป็น การเปิดเรียนเต็มรูปแบบ โดยนักเรียนสามารถกลับไปเรียนที่โรงเรียนได้อีกครั้ง ซึ่งมีผลต่อค่าใช้จ่ายเพื่อการศึกษาเพิ่มขึ้น อาทิ ชุดนักเรียน ค่าใช้จ่ายในการเดินทาง ค่ากิจกรรม เป็นต้น โดย **ศูนย์วิจัยกสิกรไทย** ประเมินว่า มูลค่าการใช้จ่ายในด้านการศึกษาสำหรับบุตรหลานของผู้ปกครองในเขตกรุงเทพฯ และปริมณฑลในช่วงเปิดเทอมใหญ่ปี 2565 นี้ อาจเพิ่มขึ้นประมาณ 2.0% เมื่อเทียบกับผลสำรวจในช่วงเดียวกันของปีก่อน หรือมีมูลค่าประมาณ 26,900 ล้านบาท

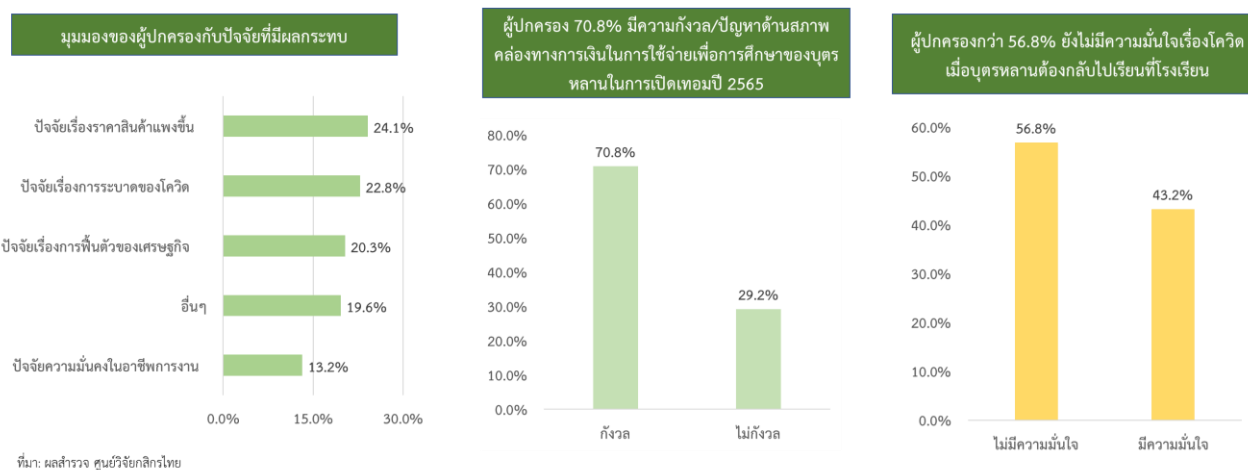
จากสถานการณ์โควิดที่ผ่อนคลาย ทำให้นักเรียนสามารถกลับไปเรียนที่โรงเรียนได้ตามปกติ (On-Site) ซึ่งจะเริ่มทยอยเปิดเรียนในวันที่ 17 พ.ค. 2565 และในช่วงเวลานี้ของทุกปี ผู้ปกครองที่มีบุตรหลานในวัยเรียนจะมีภาระค่าใช้จ่ายเพื่อการศึกษา แต่เนื่องจากตั้งแต่ต้นปี 2565 ที่ผ่านมา ราคาสินค้าหลายประเภทและพลังงานเร่งตัวสูงขึ้น ขณะที่การจ้างงานและรายได้ภาคครัวเรือนยังอ่อนแอ ซึ่งอาจส่งผลกระทบต่อความสามารถในการใช้จ่ายของผู้ปกครองบางกลุ่มที่มีความอ่อนไหวต่อปัจจัยเหล่านี้

**ศูนย์วิจัยกสิกรไทย** ได้จัดทำการศึกษาสำรวจมุมมองผลกระทบและการปรับตัวในการใช้จ่ายเพื่อการศึกษาเปิดเทอมใหญ่ปี 2565 ของผู้ปกครองที่มีบุตรหลานในวัยเรียน (ระดับชั้นอนุบาลจนถึงระดับมัธยมศึกษาตอนปลาย) ท่ามกลางภาวะค่าครองชีพที่ปรับตัวสูงขึ้น จากกลุ่มตัวอย่าง 500 คน ในเขตกรุงเทพฯ และปริมณฑล ซึ่งมีประเด็นสำคัญที่น่าสนใจ ดังนี้

- **เปิดเทอมใหญ่ปี 2565 ผู้ปกครองกังวลเรื่องภาวะค่าครองชีพที่พุ่งสูงขึ้น และสถานการณ์การระบาดของโรคโควิด**

จากผลสำรวจ พบว่า สิ่งที่ผู้ปกครองมีกังวลมากที่สุด ณ ขณะนี้ คือ ปัญหาเรื่องของราคาสินค้าและพลังงานที่เพิ่มสูงขึ้น ส่งผลกระทบต่อกำลังซื้อและการใช้จ่ายเพื่อการศึกษาของบุตรหลาน และจากผลสำรวจสะท้อนว่า ผู้ปกครองกว่า 70.8% แสดงความกังวล/มีปัญหาด้านสภาพคล่องทางการเงินในการใช้จ่ายเพื่อการศึกษาของบุตรหลานในการเปิดเทอมปี 2565 เนื่องจากในภาวะปัจจุบัน ผู้ปกครองบางกลุ่มยังคงเผชิญกับปัญหาหลายๆ ด้าน ไม่ว่าจะเป็นปัญหาที่ตนเองหรือสมาชิกในครอบครัวยังหางานไม่ได้

ชั่วโมงการทำงานยังไม่กลับสู่ภาวะปกติ ยอดขายของธุรกิจที่ลดลง มีภาระที่ต้องผ่อนชำระเงินกู้ อีกทั้งยังต้องพบเจอกับภาวะค่าครองชีพที่สูงขึ้น โดยกลุ่มผู้ปกครองที่มีความกังวลหรือมีปัญหาด้านสภาพคล่อง ส่วนใหญ่ยังคงเป็นกลุ่มผู้มีรายได้น้อย-ปานกลาง และเป็นกลุ่มที่มีภาระการผ่อนชำระสินเชื่อมากกว่า 1 บัญชี หรือเงินกู้ยืมจากแหล่งอื่น



นอกจากนี้ สิ่งที่ผู้ปกครองยังมีความกังวลอยู่มาก รองลงมา คือ เรื่องของโรคโควิด แม้ ณ ขณะนี้ นักเรียนบางส่วนจะได้รับการฉีดวัคซีนแล้ว (โดยในวัยเรียนอายุ 5-11 ปี ได้รับวัคซีน 2 เข็ม คิดเป็นสัดส่วนประมาณ 15.5% ของนักเรียนในวัยดังกล่าว และอายุ 12-17 ปี ได้รับวัคซีน 2 เข็ม คิดเป็นสัดส่วนประมาณ 75.5% ของนักเรียนในวัยดังกล่าว ข้อมูล ศบค. ณ วันที่ 7 พ.ค. 65) แต่ผู้ปกครองยังมีความกังวลต่อสถานการณ์การระบาดของโรคเนื่องจากจำนวนผู้ติดเชื้อใหม่รายวันยังสูง และจากผลสำรวจสะท้อนว่าผู้ปกครองกว่า 56.8% ยังไม่มีความมั่นใจเมื่อบุตรหลานต้องกลับไปเรียนที่โรงเรียนเต็มรูปแบบเนื่องจากมองว่าโควิดนั้นติดต่อง่าย และอาจจะเป็นอันตรายต่อสุขภาพของบุตรหลาน อย่างไรก็ตาม ผู้ปกครองกว่า 43.2% มีความมั่นใจที่บุตรหลานจะได้กลับไปเรียนที่โรงเรียน (ส่วนใหญ่จะเป็นกลุ่มผู้ปกครองที่มีบุตรหลานอายุตั้งแต่ 10 ปีขึ้นไป) เนื่องจากบุตรหลานได้รับการฉีดวัคซีนและมองว่าทางสถานศึกษามีมาตรการที่ดีในการเฝ้าระวังการระบาดของโรคในโรงเรียน

- การศึกษาเป็นสิ่งจำเป็นสำหรับบุตรหลาน แม้ผู้ปกครองบางกลุ่มจะประสบกับปัญหาสภาพคล่อง แต่หาวิธีรับมือทางการเงินจากแหล่งอื่นนอกจากเงินออม

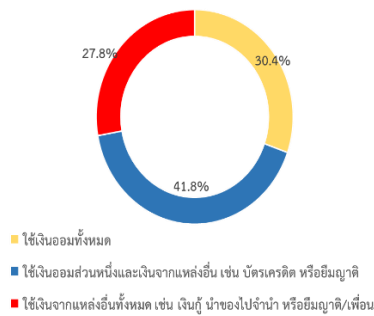
สำหรับแหล่งเงินที่ผู้ปกครองนำมาใช้จ่ายเพื่อการศึกษาของบุตรหลาน โดยส่วนใหญ่จะมาจากเงินออม และมาจากแหล่งเงินอื่น ๆ เช่น บัตรเครดิต ยืมญาติ/เพื่อน เป็นต้น คิดเป็นสัดส่วน 41.8% รองลงมา คือ ผู้ปกครองใช้เงินออมของตนทั้งหมดคิดเป็นสัดส่วน 30.4% ของผู้ตอบแบบสอบถามทั้งหมด

แต่ก็มีผู้ปกครองส่วนหนึ่งที่มีเงินออมไม่เพียงพอเพื่อนำมาใช้จ่ายในการชำระค่าเทอมและซื้ออุปกรณ์การเรียน ชุดนักเรียน และอื่น ๆ จำเป็นต้องพึ่งพาแหล่งเงินจากที่อื่น 27.8% ของผู้ตอบแบบสอบถามทั้งหมด เช่น ยืมญาติ / เพื่อน ใช้สินเชื่อจากสถาบันการเงินอย่างบัตรเครดิตและบัตรกดเงินสด

ผู้ปกครองบางรายพึ่งโรงรับจำนำ กู้หน้อระบบ และผู้ปกครองบางรายเลือกที่จะขม้อนชำระหรือขม้อนผันกับทางโรงเรียน

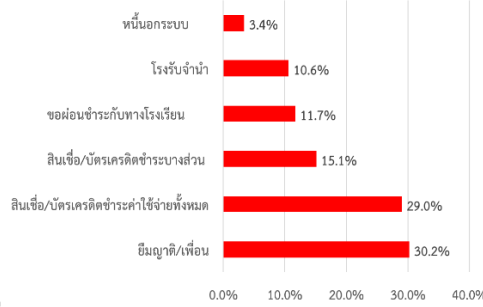
และในภาวะดังกล่าว กลุ่มตัวอย่างกว่า 82.6% มองว่า ในชวงเวลานี้ ทางการควรมีมาตรการเพื่อมาช่วยเหลือนแบ่งเบาราค่าใช้จ่ายด้านการศึกษา หรือด้านอื่น ๆ อาทิ มาตรการเงินช่วยเหลือนด้านค่าใช้จ่ายและค่าเทอม มาตรการหักลดหย่อนภาษีเงินได้บุคคลธรรมดาสำหรับการซื้อสินค้าเพื่อการศึกษา หรือมาตรการช่วยเหลือนค่าใช้จ่ายเพื่อซื้อ ATK ตรวจโควิด เป็นต้น

แหล่งเงินที่ผู้ปกครองนำมาใช้จ่ายเพื่อการศึกษาของบุตรหลาน

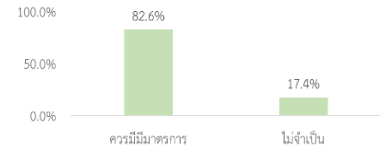


ที่มา: ผลสำรวจ ศูนย์วิจัยกสิกรไทย

การปรับตัวทางการเงินในการนำมาใช้จ่ายเพื่อการศึกษาของบุตรหลานในกลุ่มผู้ปกครองที่มีปัญหาสภาพคล่อง



ผู้ปกครองกว่า 82.6% อยากรให้ทางการมีมาตรการช่วยเหลือน

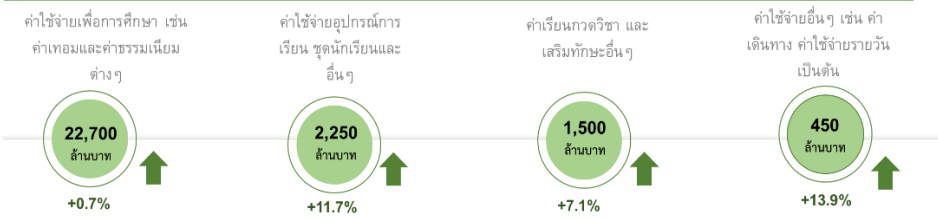


กลุ่มตัวอย่างมองว่า ในชวงเวลานี้ ทางการควรมีมาตรการเพื่อมาช่วยเหลือนแบ่งเบาราค่าใช้จ่ายด้านการศึกษา หรือด้านอื่น ๆ อาทิ มาตรการเงินช่วยเหลือนด้านค่าใช้จ่ายและค่าเทอม มาตรการหักลดหย่อนภาษีเงินได้บุคคลธรรมดาสำหรับการซื้อสินค้าเพื่อการศึกษา หรือมาตรการช่วยเหลือนค่าใช้จ่ายเพื่อซื้อ ATK ตรวจโควิด

- มูลค่าการใช้จ่ายเพื่อการศึกษาสำหรับบุตรหลานในช่วงเปิดเทอมใหญ่ปี 2565 นี้ อาจเพิ่มขึ้น 2.0% จากผลสำรวจเมื่อชวงเดียวกันของปีก่อน มาจากการกลับไปเรียนที่โรงเรียน (On-site) ทำให้ผู้ปกครองมีค่าใช้จ่ายซื้อเสื้อผ้า อุปกรณ์การศึกษาและค่าใช้จ่ายอื่น ๆ เพิ่มขึ้น

ศูนย์วิจัยกสิกรไทย ประเมินว่า มูลค่าการใช้จ่ายเพื่อการศึกษาของบุตรหลานของผู้ปกครองในเขตกรุงเทพฯและปริมณฑลในช่วงเปิดเทอมใหญ่ปี 2565 นี้ อาจมีมูลค่าประมาณ 26,900 ล้านบาท เพิ่มขึ้นประมาณ 2.0% เมื่อเทียบกับผลสำรวจในช่วงเดียวกันของปีก่อน แต่มูลค่าการใช้จ่ายยังต่ำกว่าในช่วงผลสำรวจปี 2563 สำหรับค่าใช้จ่ายที่ปรับขึ้นในปีนี้มีมาจากปัจจัยเฉพาะ ดังนี้

ผลสำรวจมูลค่าการใช้จ่ายเพื่อการศึกษาในเขตกรุงเทพฯและปริมณฑลในช่วงเปิดเทอมใหญ่ปี 2565



รวมมูลค่าการใช้จ่ายเพื่อการศึกษา



หมายเหตุ: ค่าเทอมและค่าธรรมเนียม (คำนวณในส่วนของโรงเรียนรัฐและเอกชน ไม่รวมโรงเรียนนานาชาติ) โดยเฉลี่ยปรับเพิ่มขึ้นเป็นผลของฐาน เนื่องจากในปีการศึกษา 2565 นี้ ทางโรงเรียนเปิดเรียนแบบเต็มรูปแบบ ทำให้ทางโรงเรียนกลับมาจัดเก็บค่าธรรมเนียม บริการและค่ากิจกรรมต่างๆ ในอัตราปกติ (ในปีการศึกษา 2564 ที่ผ่านมา ทางโรงเรียนได้งดปรับลดค่าธรรมเนียม บริการและค่ากิจกรรมต่างๆ ที่นักเรียนไม่ได้ใช้บริการ) และโรงเรียนเอกชนบางแห่งปรับราคาเพิ่มขึ้นเล็กน้อย เนื่องจากต้นทุนการทำธุรกิจอย่างค่าแรงบุคลากร หรือค่าสาธารณูปโภคที่เพิ่มขึ้น สำหรับค่าเทอมโรงเรียนเอกชน การปรับขึ้นค่าเทอมยังไม่ได้จำกัด และเป็นเฉพาะเพียงขึ้นอยู่กับกลุ่มลูกค้าที่เป็นนักเรียนของแต่ละโรงเรียน และในปีนี้ โรงเรียนเอกชนส่วนใหญ่นำเงินรายได้มาชำระค่าเช่าและบางแห่งยังให้ส่วนลดค่าเช่า เพื่อช่วยแบ่งเบาราคาของผู้ปกครอง

ที่มา: ผลสำรวจ ศูนย์วิจัยกสิกรไทย

**ค่าเทอมและค่าธรรมเนียม** (คำนวณในส่วนของโรงเรียนรัฐและเอกชน ไม่รวมโรงเรียนนานาชาติ) โดยเฉลี่ยปรับเพิ่มขึ้นเล็กน้อยประมาณ 0.7% จากผลสำรวจในปีที่ผ่านมา หรือมีมูลค่า 22,700 ล้านบาท แต่ยังคงต่ำกว่าผลสำรวจในปี 2563 (มีมูลค่าประมาณ 22,965 ล้านบาท) โดยค่าใช้จ่ายในส่วนนี้ที่ปรับขึ้นเป็นผลของฐาน เนื่องจากในปีการศึกษา 2565 นี้ ทางโรงเรียนเปิดเรียนแบบเต็มรูปแบบ ทำให้ในส่วนของค่าธรรมเนียม ค่าบริการและค่ากิจกรรมต่างๆ กลับมาจัดเก็บในอัตราปกติ (ในปีการศึกษา 2564 ที่ผ่านมานี้ เนื่องจากการระบาดของโควิดทำให้เวลาส่วนใหญ่นักเรียนจะเรียนผ่านออนไลน์ และเพื่อแบ่งเบาภาระของผู้ปกครอง ทำให้ทางโรงเรียนได้งด/ปรับลดค่าธรรมเนียม บริการและค่ากิจกรรมต่างๆ ที่นักเรียนไม่ได้ใช้บริการ) และโรงเรียนเอกชนบางแห่งปรับราคาเพิ่มขึ้นเล็กน้อย เนื่องจากต้นทุนการทำธุรกิจอย่างค่าแรงบุคลากร หรือค่าสาธารณูปโภคที่เพิ่มขึ้น

แต่สำหรับในส่วนของค่าเทอมโรงเรียนเอกชน จากผลสำรวจ พบว่า การปรับขึ้นค่าเทอมยังทำได้จำกัด และเป็นเฉพาะแห่งซึ่งขึ้นอยู่กับกลุ่มลูกค้าที่เป็นนักเรียนของแต่ละโรงเรียน และในปีนี้ โรงเรียนเอกชนส่วนใหญ่ยังคงตรึงราคาค่าเทอม และบางแห่งยังให้ส่วนลดค่าเทอม เพื่อช่วยแบ่งเบาภาระของผู้ปกครอง

**สำหรับค่าใช้จ่ายเพื่อการศึกษา เช่น ค่าใช้จ่ายในการซื้ออุปกรณ์การเรียน ชุดนักเรียน รองเท้า รวมไปถึงค่าใช้จ่ายอื่นๆ เช่น ค่าขนม/ค่าอาหาร ค่าเดินทาง เป็นต้น ปรับตัวเพิ่มขึ้นเช่นกัน** แม้ว่าในปีนี้นักเรียนสามารถกลับไปเรียนที่โรงเรียนได้ตามปกติ จึงต้องมีการซื้อสินค้าบางประเภทมากขึ้น เช่น ชุดนักเรียน หรือชุดทำกิจกรรม เป็นต้น อีกทั้งยังเป็นผลมาจากราคาสินค้าบางประเภทได้มีการปรับขึ้นราคาไปก่อนหน้านี้แล้ว กอปรกับในปีนี้ทางภาครัฐยังไม่มีการช่วยเหลือผู้ปกครองอย่างปีที่ผ่านมานี้

**สำหรับค่าใช้จ่ายในส่วนของการเรียนกวดวิชาและเสริมทักษะ** แม้นักเรียนสามารถกลับไปเรียนได้แล้ว แต่ปัจจัยความกังวลในเรื่องโควิดที่ยังมีอยู่ กอปรกับประเด็นกำลังซื้อทำให้ค่าใช้จ่ายในส่วนนี้ยังปรับเพิ่มขึ้นไม่มาก โดยผู้ปกครองบางรายเลือกที่จะปรับลดวิชาเรียน ขณะที่บางกลุ่มงดการเรียนพิเศษชั่วคราว เมื่อสถานการณ์โควิดและเศรษฐกิจดีขึ้นผู้ปกครองคงจะให้บุตรหลานกลับไปเรียนกวดวิชาและเสริมทักษะ

ทั้งนี้ มูลค่าการใช้จ่ายเพื่อการศึกษาของผู้ปกครองในเขตกรุงเทพฯ และปริมณฑลในช่วงเปิดเทอมปีนี้ที่เพิ่มขึ้นข้างต้น อาจไม่ได้สะท้อนว่าธุรกิจที่เกี่ยวข้องเรื่องมีทิศทางที่ดี แต่เป็นผลจากการเปรียบเทียบกับฐานที่ต่ำในช่วง 1-2 ปีก่อนหน้าที่ได้รับผลกระทบมากจากการระบาดของโควิด รวมถึงผลด้านราคาและค่าครองชีพ ขณะที่ ผู้ปกครองจำเป็นต้องจัดสรรค่าใช้จ่ายส่วนนี้เพื่อการศึกษาของบุตรหลาน โดยอาจพิจารณาเลือกตัดลดหรือประหยัดค่าใช้จ่ายในชีวิตประจำวันก่อนอื่น ๆ ควบคู่กับการหาแหล่งรายได้อื่นเข้ามาเพิ่มเติมทดแทน

**Disclaimers** รายงานวิจัยนี้จัดทำโดย บริษัท ศูนย์วิจัยกสิกรไทย จำกัด (KRResearch) เพื่อเผยแพร่เป็นการทั่วไป โดยอาศัยแหล่งข้อมูลสาธารณะ หรือ ข้อมูลที่เชื่อว่ามีความน่าเชื่อถือที่ปรากฏขณะจัดทำ ซึ่งอาจเปลี่ยนแปลงได้ในแต่ละช่วงเวลา ทั้งนี้ KRResearch มีอาจรับรองความถูกต้อง ความน่าเชื่อถือ ความเหมาะสม ความครบถ้วนสมบูรณ์ หรือความเป็นปัจจุบันของข้อมูลดังกล่าว และไม่ได้รับวัตถุประสงค์เพื่อชี้ชวน เสนอแนะ ให้คำแนะนำ หรือจูงใจในการตัดสินใจเพื่อดำเนินการใดๆ แต่อย่างใด ดังนั้น ท่านควรศึกษาข้อมูลด้วยความระมัดระวังและใช้วิจารณญาณอย่างรอบคอบก่อนตัดสินใจ KRResearch จะไม่รับผิดชอบในความเสียหายใดที่เกิดขึ้นจากการใช้ข้อมูลดังกล่าว

ข้อมูลใดๆ ที่ปรากฏในรายงานวิจัยนี้ถือเป็นทรัพย์สินของ KRResearch และ/หรือบุคคลที่สาม (แล้วแต่กรณี) การนำข้อมูลดังกล่าว (ไม่ว่าทั้งหมดหรือบางส่วน) ไปใช้ต้องแสดงข้อความถึงสิทธิความเป็นเจ้าของแก่ KRResearch และ/หรือบุคคลที่สาม (แล้วแต่กรณี) หรือแหล่งที่มาของข้อมูลนั้นๆ ทั้งนี้ ท่านจะไม่ทำซ้ำ ปรับปรุง ดัดแปลง แก้ไข ส่งต่อ เผยแพร่ หรือกระทำในลักษณะใดๆ เพื่อวัตถุประสงค์ในทางการค้า โดยไม่ได้รับอนุญาตก่อนหน้า เป็นของลิขสิทธิ์ของ KRResearch และ/หรือบุคคลที่สาม (แล้วแต่กรณี)

**บริการทุกระดับประทับใจ**