

## ดัชนีภาวะเศรษฐกิจฯ (KR-ECI) ปรับตัวลดลงในเดือนต.ค. 2562 ท่ามกลางความกังวลที่เพิ่มขึ้นของครัวเรือนต่อภาวะเศรษฐกิจไทย

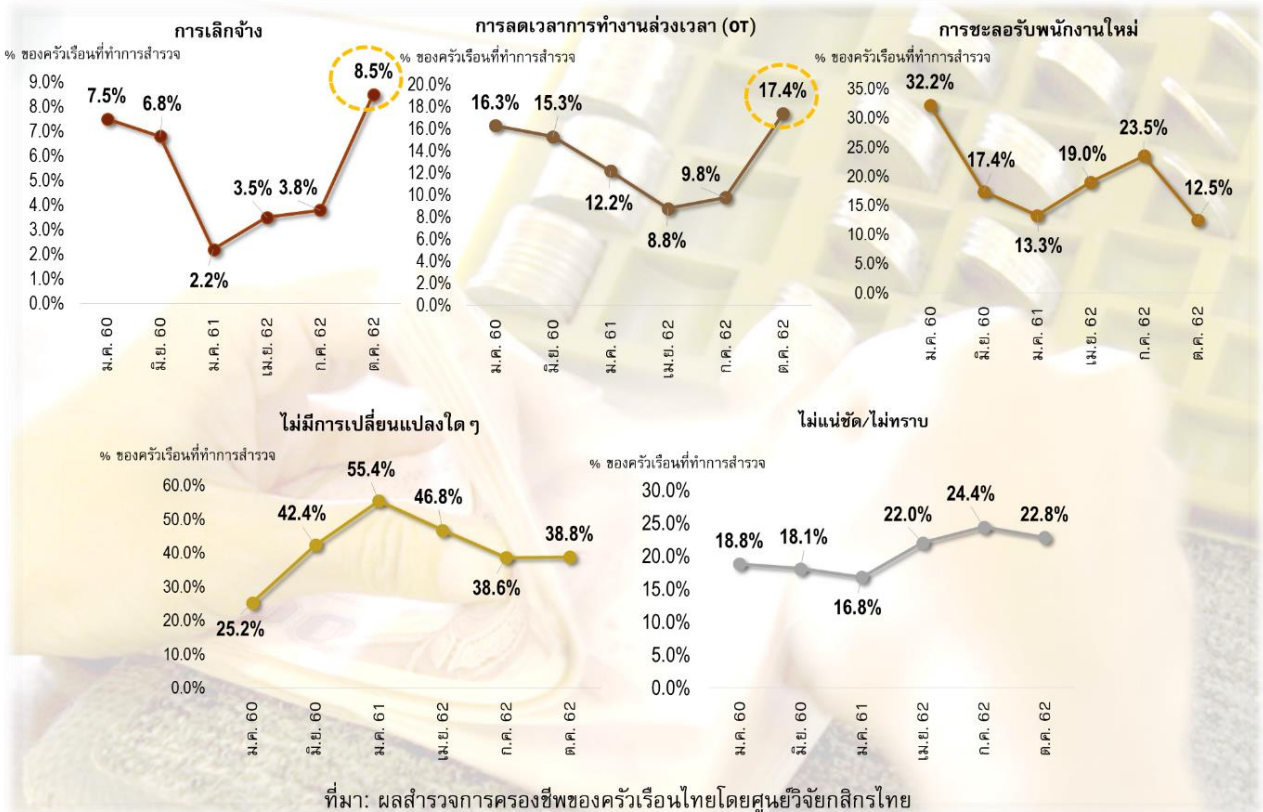
- ดัชนีภาวะเศรษฐกิจและการครองชีพของครัวเรือนไทย (KR-ECI) ในเดือนต.ค. 2562 ปรับตัวลดลงจากระดับ 42.3 ในเดือนก.ย. 2562 มาอยู่ที่ระดับ 41.8 จากความกังวลที่เพิ่มขึ้นของครัวเรือนต่อประเด็นเรื่องรายได้และการมีงานทำ ภาระค่าใช้จ่าย เงินออม รวมไปถึงระดับราคาสินค้าและบริการภายในประเทศ
- ดัชนีภาวะเศรษฐกิจและการครองชีพของครัวเรือนไทยในช่วงอีก 3 เดือนข้างหน้า (3-month Expected KR-ECI) ที่ทำการสำรวจในเดือนต.ค. 2562 ปรับตัวลดลง เป็นไปในทิศทางเดียวกันกับดัชนีภาวะเศรษฐกิจฯ ในปัจจุบัน จากระดับ 44.4 ในการสำรวจช่วงเดือนก.ย. 2562 มาอยู่ที่ระดับ 43.5 โดยในช่วงระยะ 3 เดือนข้างหน้า (พ.ย. 2562 – ม.ค. 2563) ครัวเรือนไทยมีความกังวลมากขึ้นต่อภาวะการครองชีพของตนเอง ทั้งในมิติของภาระค่าใช้จ่าย (ไม่รวมภาระหนี้สิน) เงินออม รวมถึงระดับราคาสินค้าและบริการภายในประเทศ ส่วนหนึ่งเป็นผลของปัจจัยฤดูกาลอย่างช่วงไฮซีซั่นที่จะมีการใช้จ่ายสูงกว่าปกติ
- ศูนย์วิจัยกสิกรไทย มองว่า ภาวะเศรษฐกิจและการครองชีพของครัวเรือนไทยในช่วงที่เหลือของปี 2562 ยังมีความเปราะบางอยู่ แม้ภาครัฐจะพยายามออกมาตรการเศรษฐกิจต่างๆ มาเพื่อบรรเทาภาระค่าครองชีพและกระตุ้นการใช้จ่ายของครัวเรือนไทย แต่ยังไม่สามารถชดเชยผลกระทบจากเศรษฐกิจโลกที่ชะลอตัวลงมาตั้งแต่ช่วงต้นปี 2562 ซึ่งทยอยส่งผ่านผลกระทบมายังกิจกรรมทางเศรษฐกิจและการจ้างงานในประเทศ อย่างไรก็ตาม การปรับลดอัตราดอกเบี้ยเงินกู้ของธนาคารพาณิชย์ขนาดใหญ่ตามการปรับลดอัตราดอกเบี้ยนโยบายของ กนง. น่าจะมีส่วนช่วยผ่อนคลายภาระหนี้สินของครัวเรือนและต้นทุนทางการเงินของภาคธุรกิจได้ในระดับหนึ่ง

ดัชนีภาวะเศรษฐกิจและการครองชีพของครัวเรือนไทย (KR-ECI) อยู่ที่ระดับ 41.9 ในเดือนต.ค. 2562 ปรับตัวแยกลงจากระดับ 42.3 ในเดือนก.ย. 2562 โดยครัวเรือนไทยที่ทำการสำรวจในพื้นที่กรุงเทพฯ ปริมณฑล และต่างจังหวัด มีความกังวลมากขึ้นต่อประเด็นเรื่องภาระค่าใช้จ่าย (ไม่รวมหนี้สิน) ระดับราคาสินค้าและบริการในประเทศ เงินออม รวมถึงรายได้และการมีงานทำ ซึ่งศูนย์วิจัยกสิกรไทยได้ทำการสำรวจเพิ่มเติมในประเด็นเรื่องสถานการณ์การจ้างงานในองค์กร/บริษัท/หน่วยงานที่ครัวเรือนสังกัดหรือเป็นเจ้าของกิจการ พบว่า ร้อยละ 8.5 ของครัวเรือนที่ทำการสำรวจในพื้นที่กรุงเทพฯ และปริมณฑล ชี้ว่า สถานการณ์การจ้างงานในองค์กรของตนมีการส่งสัญญาณการเลิกจ้าง โดยเพิ่มขึ้นจากร้อยละ 3.8 ในการทำสำรวจช่วงเดือนก.ค. 2562 สอดคล้องไปกับข้อมูลการสำรวจภาวะการทำงานของประชากรของสำนักงานสถิติแห่งชาติที่ในเดือนต.ค. 2562

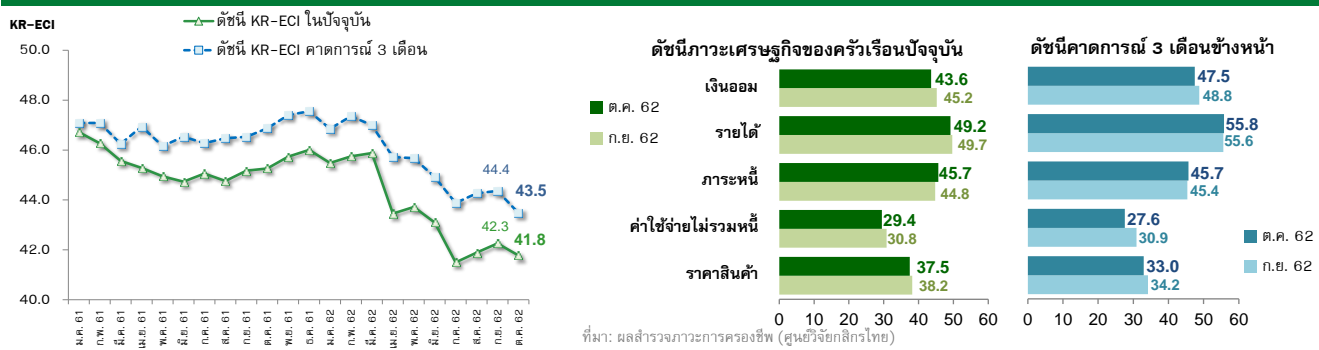
จำนวนผู้ว่างงานจากสาเหตุนายจ้างเลิก/หยุด/ปิดกิจการอยู่ที่ 26,100 คน เพิ่มขึ้น 5,000 คนจากเดือนก่อนหน้า และเพิ่มขึ้น 17,600 คนจากช่วงเดียวกันของปีก่อน นอกจากนี้ อีกร้อยละ 17.4 ของครัวเรือนที่ทำการสำรวจในเดือนต.ค. 2562 ถูกลดชั่วโมงการทำงานล่วงเวลา (OT) เพื่อประหยัดต้นทุนทางด้านแรงงานและควบคุมค่าใช้จ่ายอื่นๆ ในสถานประกอบการ/บริษัท



**8.5%** ของครัวเรือนที่ทำการสำรวจในพื้นที่กรุงเทพฯและปริมณฑล เดือนต.ค. 2562 ชี้ว่า สถานการณ์การจ้างงานในองค์กรที่ครัวเรือนสังกัดหรือเป็นเจ้าของมีการส่งสัญญาณการเลิกจ้าง



**ดัชนีภาวะเศรษฐกิจของครัวเรือน (KR-ECI)      องค์กรประกอบดัชนีภาวะเศรษฐกิจของครัวเรือน**



ดัชนีภาวะเศรษฐกิจของครัวเรือน (KR Household Economic Condition Index หรือ KR-ECI) จัดทำขึ้นโดยศูนย์วิจัยกสิกรไทย เพื่อให้เป็นเครื่องชี้ที่สะท้อนความรู้สึกของครัวเรือนที่มีต่อภาวะการครองชีพทั้งในปัจจุบัน และในช่วง 3 เดือนข้างหน้า โดยค่าดัชนีที่สูงกว่าระดับ 50 หมายถึง ครัวเรือนส่วนใหญ่มองว่า ภาวะการครองชีพ “ดีขึ้น” ในทางตรงกันข้าม ค่าดัชนีที่ต่ำกว่าระดับ 50 หมายถึงภาวะการครองชีพ “แย่ลง”

หมายเหตุ: ศูนย์วิจัยกสิกรไทยขยายขอบเขตการสำรวจภาวะเศรษฐกิจของครัวเรือนไปยังส่วนภูมิภาค (ต่างจังหวัด) ตั้งแต่วันที่กันยายน 2560 เป็นต้นไป

**บริการทุกระดับประทับใจ**

## จำนวนผู้ว่างงานของไทยในเดือนต.ค. 2562

จำนวนผู้ว่างงาน (หน่วย: คน)	ต.ค. 2561	2562	
		ก.ย.	ต.ค.
<b>ผู้ว่างงาน</b>	<b>383,900</b>	<b>385,000</b>	<b>354,700</b>
ไม่เคยทำงานมาก่อน	178,900	212,400	169,600
เคยทำงานมาก่อน	205,000	172,600	185,200
นายจ้างเลิก/หยุด/ปิดกิจการ	8,500	21,100	26,100
หมดสัญญาจ้างแรงงาน	13,300	20,400	23,700
ถูกให้ออก/ไล่ออก/ปลดออก	10,200	2,500	7,700
ลาออก	111,200	117,600	122,200
เลิก/หยุด/ปิดกิจการ	27,200	4,800	4,600
หมดสัญญาจ้างงาน	17,600	900	0
อื่นๆ	17,000	5,300	900

ที่มา: การสำรวจภาวะการทำงานของประชากรเดือนต.ค. 2562 โดยสำนักงานสถิติแห่งชาติ

ในขณะที่ดัชนีภาวะเศรษฐกิจและการครองชีพของครัวเรือนในอีก 3 เดือนข้างหน้า (3-month Expected KR-ECI) ปรับตัวลดลง เป็นไปในทิศทางเดียวกันกับดัชนีภาวะเศรษฐกิจฯ ในปัจจุบัน (KR-ECI) จากระดับ 44.4 ในการสำรวจช่วงเดือนก.ย. 2562 สู่ระดับ 43.5 ในการสำรวจช่วงเดือนต.ค. 2562 โดยครัวเรือนไทยมีความกังวลเพิ่มขึ้นต่อประเด็นเรื่องภาระค่าใช้จ่าย (ไม่รวมหนี้สิน) เงินออม รวมถึงระดับราคาสินค้าและบริการภายในประเทศในช่วงระยะ 3 เดือนข้างหน้า (เดือนพ.ย. 2562 – เดือนม.ค. 2563) ส่วนหนึ่งมาจากปัจจัยฤดูกาลที่เข้าสู่ช่วงเทศกาล ทำให้ครัวเรือนมีการใช้จ่ายใช้สอยในรายการพิเศษต่างๆ เช่น ท่องเที่ยว ซื้อหาของขวัญ เป็นต้น นอกจากนี้ ในช่วงที่ผ่านมา ยังมีประเด็นข่าวความคับหน้าเรื่องการจัดเก็บภาษีความเค็มในอาหารแช่แข็ง อาหารกระป๋อง และบะหมี่กึ่งสำเร็จรูป โดยกังวลว่า สินค้าที่ถูกจัดเก็บภาษีจะมีราคาสูงขึ้น ซึ่งกระทบต่อภาระค่าครองชีพของตนเอง

**โดยสรุปแล้ว** ดัชนีภาวะเศรษฐกิจและการครองชีพของครัวเรือนไทยในปัจจุบัน (KR-ECI) และในอีก 3 เดือนข้างหน้า (3-month Expected KR-ECI) ปรับตัวลดลง แสดงให้เห็นถึงความกังวลของครัวเรือนต่อสภาวะเศรษฐกิจทั้งในปัจจุบันและในอีก 3 เดือนข้างหน้า (เดือนพ.ย. 2562 – เดือนม.ค. 2563) โดยในการสำรวจเดือนต.ค. 2562 พบสัญญาณการเลิกจ้างในองค์กร/บริษัทที่ครัวเรือนสังกัดหรือเป็นเจ้าของปรับตัวเพิ่มขึ้นมากเมื่อเทียบกับการสำรวจในช่วงเดือนก.ค. 2562 ซึ่งให้เห็นว่า การชะลอตัวของเศรษฐกิจไทยเป็นระยะเวลาติดต่อกันเริ่มส่งผลกระทบเป็นวงกว้างต่อกิจกรรมทางเศรษฐกิจและตลาดแรงงานในประเทศ

ศูนย์วิจัยกสิกรไทย มองว่า ภาวะเศรษฐกิจและการครองชีพของครัวเรือนไทยในช่วงที่เหลือของปี 2562 จะได้รับแรงกดดันมากขึ้นจากสภาวะเศรษฐกิจที่ชะลอตัวต่อเนื่อง โดยเฉพาะประเด็นเรื่องรายได้และการมีงานทำ ซึ่งจะส่งผลให้กำลังซื้อของครัวเรือนอ่อนแรงลงในระยะข้างหน้า อย่างไรก็ตาม การปรับลดอัตราดอกเบี้ยเงินกู้ของ

บริการทุกระดับประทับใจ

ธนาคารพาณิชย์ต่างๆ ตามการปรับลดอัตราดอกเบี้ยนโยบายของ กนง. น่าจะมีส่วนช่วยบรรเทาภาระหนี้สินของครัวเรือนและต้นทุนทางการเงินของภาคธุรกิจได้ในระดับหนึ่ง ส่วนในประเด็นเรื่องค่าครองชีพนั้น ภาครัฐมีความพยายามที่จะช่วยประคับประคองภาระค่าครองชีพของครัวเรือนไม่ให้เพิ่มสูงขึ้นในช่วงที่เหลือของปีนี้ เช่น ขอความร่วมมือจากผู้ผลิตให้ชะลอการปรับขึ้นราคาสินค้าไปจนถึงสิ้นปี 2562 โดยเฉพาะสินค้าจำเป็นที่ได้รับผลกระทบจากการจัดเก็บภาษีความหวาน และผ่อนผันการขึ้นราคาขายสุบออกไปอีก 1 ปี (จาก 1 ต.ค. 2562 เป็น 1 ต.ค. 2563) ทั้งนี้ ยังต้องติดตามผลของมาตรการรัฐที่ออกมาในช่วงก่อนหน้า โดยเฉพาะมาตรการชิมช้อปใช้เฟส 1 และเฟส 2 รวมถึงมาตรการที่กำลังจะออกมาในระยะข้างหน้า อย่างมาตรการชิมช้อปใช้เฟส 3 ที่คาดว่าจะมีขึ้นในเร็วๆ นี้

#### Disclaimer

รายงานวิจัยฉบับนี้จัดทำเพื่อเผยแพร่ทั่วไป โดยจัดทำขึ้นจากแหล่งข้อมูลต่างๆ ที่น่าเชื่อถือ แต่บริษัทฯ มิอาจรับรองความถูกต้อง ความน่าเชื่อถือ หรือความสมบูรณ์เพื่อใช้ในทางการค้าหรือประโยชน์อื่นใด บริษัทฯ อาจมีการเปลี่ยนแปลงปรับปรุงข้อมูลได้ตลอดเวลาโดยไม่ต้องแจ้งให้ทราบล่วงหน้า ทั้งนี้ผู้ใช้ข้อมูลต้องใช้ความระมัดระวังในการใช้ข้อมูลต่างๆ ด้วยวิจารณญาณของตนเองและรับผิดชอบในความเสียหายทั้งสิ้น บริษัทฯ จะไม่รับผิดชอบต่อผู้หรือบุคคลใดในความเสียหายใดจากการใช้ข้อมูลดังกล่าว ข้อมูลในรายงานฉบับนี้จึงไม่ถือว่าเป็นการให้ความเห็นหรือคำแนะนำในการตัดสินใจทางธุรกิจ แต่อย่างใดทั้งสิ้น

บริการทุกระดับประทับใจ