



KR Household Economic Condition Index (KR-ECI)

ปีที่ 8 ฉบับที่ 86

วันที่ 9 เมษายน 2564

การครองชีพของครัวเรือนไทยเผชิญความไม่แน่นอนสูงหลังเกิดสถานการณ์การระบาดของโควิด-19 ระลอกใหม่...การสร้างเชื่อมั่นเป็นภารกิจเร่งด่วนของภาครัฐ

- สถานการณ์โควิด-19 ได้กลับมารุนแรงขึ้น จำนวนผู้ติดเชื้อรายวันเพิ่มขึ้นอย่างมาก โดยศูนย์กลางการระบาดในครั้งนี้อยู่ใจกลางเมืองกรุงเทพฯ และกระจายไปทั่วประเทศอย่างรวดเร็วส่งผลให้สถานการณ์เศรษฐกิจและความเชื่อมั่นของครัวเรือนรวมถึงภาคธุรกิจกลับมาเผชิญความไม่แน่นอนสูงอีกครั้ง ในระยะข้างหน้าภาวะเศรษฐกิจและการครองชีพของครัวเรือนจะถูกกระทบจากการแพร่ระบาดของโควิด-19 โดยครัวเรือนมีแนวโน้มกังวลต่อภาวะเศรษฐกิจและการครองชีพของครัวเรือนเพิ่มขึ้น ซึ่งภาวะดังกล่าวจะส่งผลกระทบเชิงลบอย่างมากต่อภาคเศรษฐกิจ ทำให้ผลสำรวจช่วงปลายเดือนมี.ค. 64 ที่พบว่าครัวเรือนไทย (KR-ECI) มีมุมมองต่อภาวะเศรษฐกิจและการครองชีพของในอีก 3 เดือนข้างหน้าที่ดีขึ้น จะไม่ได้สะท้อนภาพผลกระทบของการระบาดของไวรัสในรอบใหม่นี้ต่อภาวะการครองชีพของครัวเรือนในระยะอีก 2-3 เดือนข้างหน้า
- ศูนย์วิจัยกสิกรไทยมองว่า รัฐบาลควรจะต้องเร่งออกมาตรการเสริมสร้างความเชื่อมั่นให้แก่ครัวเรือนและภาคส่วนต่าง ๆ ในระบบเศรษฐกิจ โดยเฉพาะความชัดเจนในการควบคุมการแพร่ระบาดของโรค รวมไปถึงการเร่งดำเนินการในเรื่องของวัคซีนให้ครอบคลุมประชากรจำนวนมากได้โดยเร็วที่สุดเท่าที่จะเป็นไปได้ เพราะหากปล่อยให้สถานการณ์ยืดเยื้อเนิ่นนานออกไป อาจจะมีผลไม่เพียงต่อกิจกรรมทางเศรษฐกิจของครัวเรือนในประเทศเท่านั้น แต่ยังอาจกระทบต่อการฟื้นตัวของธุรกิจท่องเที่ยว โดยเฉพาะในช่วงฤดูกาลท่องเที่ยวปลายปีนี้ที่จะเป็นความหวังในการช่วยพลิกฟื้นเศรษฐกิจไทยในปีนี้อีกต่อไปยังปีหน้าอีกด้วย

ในเดือนมี.ค. 2564 ดัชนีภาวะเศรษฐกิจและการครองชีพปรับตัวเพิ่มขึ้นต่อเนื่องจากเดือนก่อนอยู่ที่ 40.4 และ 41.5 จาก 39.5 และ 41.3 ในเดือนก.พ.64 ตามลำดับ หลังสถานการณ์โควิด-19 มีแนวโน้มดีขึ้น จึงมีการผ่อนปรนมาตรการควบคุมการระบาด โดยยกเลิกพื้นที่โซนสีแดงทั้งหมด ทำให้ร้านอาหาร สถานบันเทิงต่าง ๆ สามารถกลับมาเปิดได้แต่มีการจำกัดเวลาปิด ส่วนกิจกรรมอื่น ๆ สามารถทำได้ตามปกติ ส่งผลให้มุมมองเกี่ยวกับรายได้และการมีงานทำปรับตัวดีขึ้น โดยมุมมองต่อรายได้และการมีงานทำในปัจจุบันปรับเพิ่มขึ้นอยู่ที่ 45.6 จาก 42.6 ในเดือนก.พ. 64 ขณะที่มุมมองต่อรายได้และการมีงานทำในอีก 3 เดือนข้างหน้าปรับตัวดีขึ้นเช่นกันอยู่ที่ 50.7 จาก 48.4 ในเดือนก.พ. 64 เนื่องจากมีการอนุมัติแผนการเปิดประเทศรับนักท่องเที่ยวต่างชาติ โดยจะแบ่งระดับการเปิดประเทศเป็น 4 ระยะ โดยจะเริ่มจากปรับลดจำนวนวันกักตัว รวมถึงมีภูเก็ตเป็นจังหวัดนำร่องให้นักท่องเที่ยวเข้ามาท่องเที่ยวได้โดยไม่ต้องกักตัวในเงื่อนไขที่ว่าต้องมีการฉีดวัคซีนแล้ว และจะขยายไปยังจังหวัดอื่น ๆ จนครอบคลุมทั่วประเทศในช่วงต้นปี 2565 ซึ่งเป็นสัญญาณที่ดีต่อธุรกิจภาคการท่องเที่ยวที่มีการจ้างงานอยู่ราว 3 ล้านคน แม้ว่าธุรกิจการท่องเที่ยวจะเริ่มมีสัญญาณการฟื้นตัวที่ดีขึ้นส่งผลดีต่อตลาดแรงงาน ทั้งนี้ ทั้งหมดยังอยู่

ภายใต้เงื่อนไขในเรื่องของสถานการณ์โควิด-19 และความคืบหน้าในการฉีดวัคซีน โดยศูนย์วิจัยกสิกรไทย คาดการณ์ว่า จะมีนักท่องเที่ยวต่างชาติเข้ามาท่องเที่ยวไทยในปีนี้อยู่ประมาณ 2 ล้านคน ซึ่งยังถือว่าอยู่ในระดับต่ำเมื่อเทียบกับในอดีต ธุรกิจการท่องเที่ยวจึงยังต้องพึ่งพาอุปสงค์ในประเทศเป็นหลัก (ไทยเที่ยวไทย)

ดัชนีภาวะเศรษฐกิจของครัวเรือน (KR-ECI)

องค์ประกอบดัชนีภาวะเศรษฐกิจของครัวเรือน



ดัชนีภาวะเศรษฐกิจของครัวเรือน (KR Household Economic Condition Index หรือ KR-ECI) จัดทำขึ้นโดยศูนย์วิจัยกสิกรไทย เพื่อให้เป็นเครื่องมือที่สะท้อนความรู้สึกของครัวเรือนที่มีต่อภาวะการครองชีพทั้งในปัจจุบัน และในช่วง 3 เดือนข้างหน้า โดยค่าดัชนีที่สูงกว่าระดับ 50 หมายถึง ครัวเรือนส่วนใหญ่มองว่า ภาวะการครองชีพ "ดีขึ้น" ในทางตรงกันข้าม ค่าดัชนีที่ต่ำกว่าระดับ 50 หมายถึงภาวะการครองชีพ "แย่ลง"

หมายเหตุ: ศูนย์วิจัยกสิกรไทยขยายขอบเขตการสำรวจภาวะเศรษฐกิจของครัวเรือนไปยังส่วนภูมิภาค (ต่างจังหวัด) ตั้งแต่วันที่ 1 กันยายน 2560 เป็นต้นไป

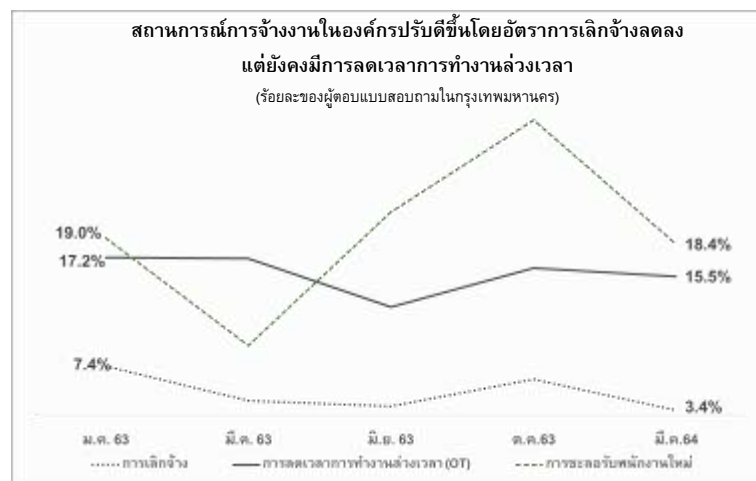
ดัชนีความเชื่อมั่นของภาวะเศรษฐกิจและการครองชีพของครัวเรือนสามารถเปลี่ยนแปลงได้ในระยะเวลาอันสั้นจากผลกระทบของการระบาดของโควิด-19 ระลอกใหม่ในช่วงต้นเดือนเม.ย. 64 ที่ผ่านมา สถานการณ์การระบาดของโควิด-19 ได้กลับมารุนแรงขึ้น โดยสถานการณ์การระบาดระลอกใหม่ครั้งนี้จะส่งผลกระทบต่อความเชื่อมั่นต่อภาวะเศรษฐกิจและการครองชีพของครัวเรือนที่เริ่มปรับตัวดีขึ้นในเดือนมี.ค. 2564 กลับมาเผชิญความไม่แน่นอนสูงขึ้นอีกครั้ง โดยเฉพาะมุมมองต่อรายได้และการมีงานทำ หลังธุรกิจที่เกี่ยวข้องกับภาคการท่องเที่ยวอาจได้รับผลกระทบจากแผนการเปิดรับนักท่องเที่ยวต่างชาติที่มีความเป็นไปได้ที่จะล่าช้าออกไปจากแผนเดิม อีกทั้งการพึ่งพาอุปสงค์จากนักท่องเที่ยวในประเทศอาจทำได้ยากขึ้น หลังเริ่มมีนโยบายการกักตัวจากจังหวัดต้นทาง ขณะที่แผนการฉีดวัคซีนในประเทศรวมถึงความเพียงพอของวัคซีนยังคงมีความไม่ชัดเจนสูง โดยปัจจุบันอัตราการฉีดวัคซีนเข็มแรกของไทยต่อจำนวนประชากร ณ วันที่ 8 เม.ย. 64 อยู่ที่ 0.6% ซึ่งถือว่าอยู่ในระดับต่ำเมื่อเทียบกับประเทศเพื่อนบ้าน

สถานการณ์การระบาดระลอกใหม่จะส่งผลกระทบต่อความเชื่อมั่นของภาวะการครองชีพของครัวเรือน ซึ่งจะส่งผลกระทบต่อเศรษฐกิจที่กำลังฟื้นตัวของเศรษฐกิจ และทำให้การสำรวจภาวะการครองชีพของครัวเรือนในเดือนมี.ค. 64 ที่ครัวเรือนมองแนวโน้มภาวะการครองชีพในอีก 3 เดือนข้างหน้าปรับตัวดีขึ้นจะไม่ได้สะท้อนภาพการครองชีพของครัวเรือนที่รวมผลกระทบของการระบาดในเดือนเม.ย.เข้าไว้ด้วย ศูนย์วิจัยกสิกรไทยมองว่า ภาครัฐควรเร่งออกมาตรการเพื่อสร้างความเชื่อมั่นให้แก่ภาคครัวเรือนและภาคธุรกิจต่าง ๆ ในระบบเศรษฐกิจ ทั้งในเรื่องของมาตรการการควบคุมการแพร่ระบาด และการเร่งดำเนินการในเรื่องของการจัดหาและกระจายวัคซีนให้ครอบคลุมจำนวนประชากร เนื่องจากหากสถานการณ์ระบาดมีแนวโน้มยืดเยื้ออาจทำให้ผลกระทบไม่เกิดแก่เพียงกิจกรรมทางเศรษฐกิจแต่จะต่อเนื่องไปถึงแผนการเปิดรับนักท่องเที่ยวของไทยที่อาจทำให้ได้ล่าช้าส่งผลกระทบต่อภาพฟื้นตัวของธุรกิจที่เกี่ยวข้องกับการท่องเที่ยว โดยเฉพาะในช่วงฤดูกาล

ท่องเที่ยวพลายปีนี้จะจะเป็นความหวังในการช่วยพลิกฟื้นเศรษฐกิจไทยในปีนี้อ่อนแอไปยังมีปีหน้าอีกด้วย ซึ่งอาจทำให้เศรษฐกิจไทยในปีนี้มีโอกาสขยายตัวกว่าที่เคยประเมินไว้ที่ 2.6%

โดยสรุปแล้วดัชนีภาวะเศรษฐกิจและการครองชีพของครัวเรือนไทย (KR-ECI) ในระดับปัจจุบัน (มี.ค.64) และ 3 เดือนข้างหน้าฟื้นตัวขึ้นจากเดือนก่อน แต่ดัชนียังไม่ได้สะท้อนถึงสถานการณ์การระบาดของโควิด-19 ระลอกใหม่ที่เพิ่งเกิดขึ้น ในระยะข้างหน้าดัชนีภาวะเศรษฐกิจและการครองชีพของครัวเรือนไทยจะถูกกระทบจากการแพร่ระบาด ภาครัฐควรเร่งออกมาตรการเพื่อสร้างความเชื่อมั่นให้แก่ครัวเรือนและภาคเศรษฐกิจต่าง ๆ

BOX: ตลาดแรงงานยังมีแนวโน้มเปราะบาง



ที่มา: ผลสำรวจภาวะการครองชีพ (ศูนย์วิจัยกสิกรไทย)

ศูนย์วิจัยกสิกรไทยได้ทำการสำรวจเพิ่มเติมเกี่ยวกับสถานการณ์การจ้างงานในองค์กร โดยผลสำรวจจะพบว่า สถานการณ์เลิกจ้างในเดือนมี.ค.64 ปรับตัวลดลงอยู่ที่ 3.4% จาก 7.4% ในเดือนมี.ค.63 แต่อัตราการลดเวลาการทำงานล่วงเวลายังคงอยู่ในระดับใกล้เคียงเดิม ซึ่งสอดคล้องกับข้อมูลการว่างงานจากสำนักงานสถิติแห่งชาติ (สสช.) ที่ระบุว่าอัตราการว่างงานปรับลดลงอยู่ที่ 1.5% ในเดือนธ.ค. 63 แต่จำนวนผู้เสมือนว่างงาน (ทำงานน้อยกว่า 4 ชั่วโมงต่อวัน) ยังคงปรับเพิ่มขึ้นอยู่ที่ 2,470 คน บ่งชี้ว่า แม้ว่าจะยังมีงานทำแต่แรงงานส่วนมากมีรายได้ที่ลดลง

ความเปราะบางของตลาดแรงงานจะยังคงเป็นปัจจัยกดดันกำลังซื้อของครัวเรือนต่อเนื่อง โดยล่าสุดสถานการณ์โควิด-19 ที่เริ่มกลับมาระบาดในช่วงต้นเดือนเม.ย. ที่มีจุดศูนย์กลางระบาดอยู่ในกลางเมืองและแพร่กระจายไปยังจังหวัดอื่น ๆ อาจจะทำให้มีการนำมาตรการควบคุมการระบาดกลับมาใช้อีกครั้ง ซึ่งจะส่งผลกระทบต่อภาวะการจ้างงาน ดังนั้น มาตรการจากภาครัฐจึงยังมีความจำเป็นที่จะเข้ามาช่วยประคับประคองเศรษฐกิจต่อเนื่อง โดยมาตรการคนละครึ่งเฟส 2 ได้หมดอายุลงแล้วในเดือนมี.ค.64 มียอดใช้จ่ายตลอดโครงการถึง 102,065 ล้านบาท และมีผู้เข้าร่วมโครงการอยู่ที่ 14.8 ล้านคน ขณะที่มาตรการกระตุ้นกำลังซื้อต่าง ๆ ของภาครัฐ ทั้งโครงการเราชนะ และโครงการเรารักกัน (ม.33) จะเริ่มทยอยหมดโครงการในเดือนพ.ค. 64

Disclaimer

รายงานฉบับนี้จัดทำเพื่อเผยแพร่ทั่วไป โดยจัดทำขึ้นจากแหล่งข้อมูลต่างๆที่นำมาเชื่อถือ แต่บริษัทฯ มิอาจรับรองความถูกต้อง ความน่าเชื่อถือ หรือความสมบูรณ์เพื่อใช้ในทางการค้าหรือประโยชน์อื่นใด บริษัทฯ อาจมีการเปลี่ยนแปลงปรับปรุงข้อมูลได้ตลอดเวลาโดยไม่ต้องแจ้งให้ทราบล่วงหน้า ทั้งนี้ผู้ใช้ข้อมูลต้องใช้ความระมัดระวังในการใช้ข้อมูลต่างๆ ด้วยวิจารณญาณของตนเองและรับผิดชอบในความเสียหายทั้งสิ้น บริษัทฯ จะไม่รับผิดชอบผู้ใช้นี้หรือบุคคลใดในความเสียหายจากการใช้ข้อมูลดังกล่าว ข้อมูลในรายงานฉบับนี้จึงไม่ถือว่าเป็นการให้ความเห็นหรือคำแนะนำในการตัดสินใจทางธุรกิจ แต่อย่างใดทั้งสิ้น