



ดัชนีภาวะเศรษฐกิจ (KR-ECI) ในเดือนต.ค.ปรับตัวดีขึ้นเป็นเดือนที่ 4 ติดต่อกัน ได้รับปัจจัยหนุนจากรายได้และการจ้างงานภาคเกษตร

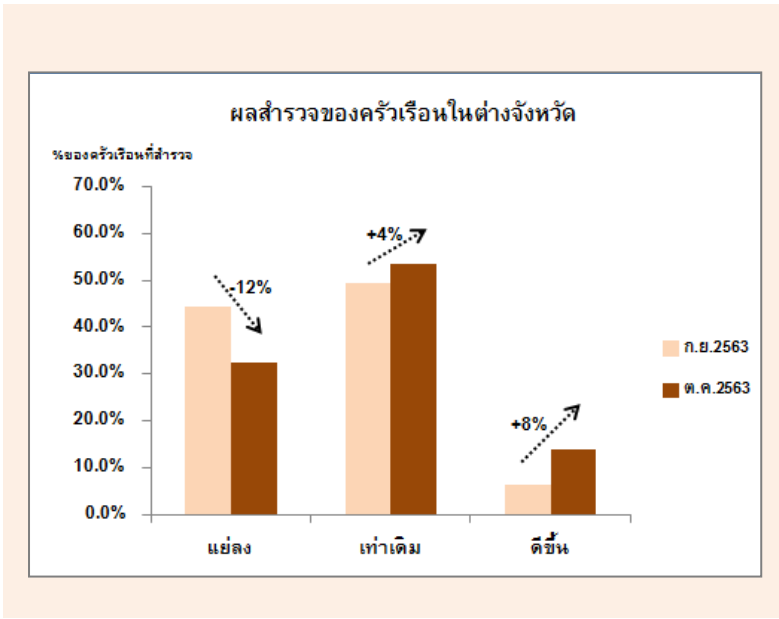
- ดัชนีภาวะเศรษฐกิจและการครองชีพของครัวเรือนไทย (KR-ECI) ในเดือนต.ค.2563 และ ดัชนีภาวะเศรษฐกิจและการครองชีพของครัวเรือนไทยใน 3 เดือนข้างหน้าโดยรวมปรับตัวดีขึ้นเป็นเดือนที่ 4 ติดต่อกัน เนื่องจากมุมมองต่อภาวะการจ้างงานและรายได้ที่ดีขึ้น โดยเฉพาะครัวเรือนเกษตรมีมุมมองที่ดีขึ้นต่อภาวะการจ้างงานและรายได้ สอดคล้องไปกับราคาสินค้าเกษตรที่ปรับเพิ่มขึ้นต่อเนื่องในช่วงไตรมาสที่ 3 ของปี ทั้งข้าว ผัก และผลไม้ โดยเฉพาะราคายางพาราในช่วงเดือนต.ค.ที่เพิ่มขึ้นอยู่ที่ระดับสูงสุดในรอบกว่า 3 ปี อย่างไรก็ตาม ครัวเรือนในกรุงเทพฯ และปริมณฑลยังมีมุมมองต่อภาวะการจ้างงานและรายได้ไม่ดีขึ้น สอดคล้องกับผลสำรวจเพิ่มเติมของการจ้างงานในกรุงเทพฯ และปริมณฑลที่ระบุว่าสถานการณ์การเลิกจ้างยังคงปรับตัวเพิ่มขึ้นต่อเนื่อง
- อย่างไรก็ตาม ครัวเรือนยังมีความกังวลต่อภาวะค่าใช้จ่ายเพิ่มมากขึ้น เนื่องจากเข้าใกล้สู่เทศกาลเฉลิมฉลองช่วงสิ้นปี สะท้อนจากผลสำรวจภาวะการครองชีพของครัวเรือนไทยใน 3 เดือนข้างหน้าในส่วนของค่าใช้จ่าย (ไม่รวมหนี้) ที่ปรับตัวลดลง อย่างไรก็ตาม มาตรการกระตุ้นกำลังซื้อของภาครัฐ โดยเฉพาะโครงการเพิ่มเงินให้กับบัตรสวัสดิการแห่งรัฐ และโครงการคนละครึ่งจะเข้ามาช่วยแบ่งเบาภาระค่าใช้จ่ายได้บางส่วน
- ศูนย์วิจัยกสิกรไทยมองว่า แม้ว่ามาตรการกระตุ้นกำลังซื้อของภาครัฐจะเป็นเพียงปัจจัยกระตุ้นเศรษฐกิจในระยะสั้น แต่ก็จะเข้ามาช่วยให้บรรยากาศการจับจ่ายใช้สอยในไตรมาส 4/2563 กลับมาคึกคักมากขึ้น และจะช่วยประคองภาพเศรษฐกิจในไตรมาสที่ 4/2563 อย่างไรก็ตาม ในระยะข้างหน้าเศรษฐกิจไทยยังเผชิญความท้าทายอีกหลากหลายด้าน ทั้งในเรื่องของสถานการณ์การจ้างงานที่ยังเปราะบาง ภาคธุรกิจที่ยังไม่สามารถฟื้นตัวกลับมาสู่ระดับเดียวกับก่อนโควิด-19 รวมถึงปัจจัยทางการเมืองในประเทศที่ยังมีความไม่แน่นอน

ในเดือนต.ค.2563 ภาคครัวเรือนมีมุมมองที่ดีขึ้นต่อภาวะการครองชีพโดยรวม เมื่อเทียบกับเดือนก่อนหน้าโดยได้รับแรงหนุนจากภาคเกษตร ดัชนีภาวะเศรษฐกิจ และการครองชีพของครัวเรือนไทย (KR-ECI) ในเดือนต.ค. 2563 อยู่ที่ 39.5 ปรับตัวดีขึ้นจากเดือนก.ย.ที่ 38.1 โดยครัวเรือนมีมุมมองที่ดีขึ้นต่อภาวะการจ้างงาน และรายได้ โดยเฉพาะครัวเรือนในต่างจังหวัดที่ส่วนใหญ่คือแรงงานภาคเกษตร ซึ่งสอดคล้องกับระดับราคาสินค้าเกษตรที่ปรับสูงขึ้นหนุนรายได้ครัวเรือนเกษตรให้ปรับตัวดีขึ้นต่อเนื่อง โดยดัชนีราคาสินค้าเกษตรในเดือนก.ย. เพิ่มขึ้น 9.5% YoY ได้รับปัจจัยหนุนจากราคายางพาราที่เพิ่มสูงขึ้นจากความต้อการนำมาผลิตยางสังเคราะห์ และถูงมือยาง อย่างไรก็ตาม ครัวเรือนในกรุงเทพฯ และปริมณฑลกลับมีมุมมองเกี่ยวกับภาวะการจ้างงาน และรายได้ไม่ได้ดีขึ้น สอดคล้องไปกับผลการสำรวจเพิ่มเติมเกี่ยวกับสถานการณ์การจ้างงานในองค์กรของกรุงเทพฯ และปริมณฑล พบว่าสถานการณ์การเลิกจ้างยังคงเร่งตัวขึ้นจากในเดือนมี.ค. 2563 อีกทั้งองค์กรส่วนใหญ่ยังคงชะลอ

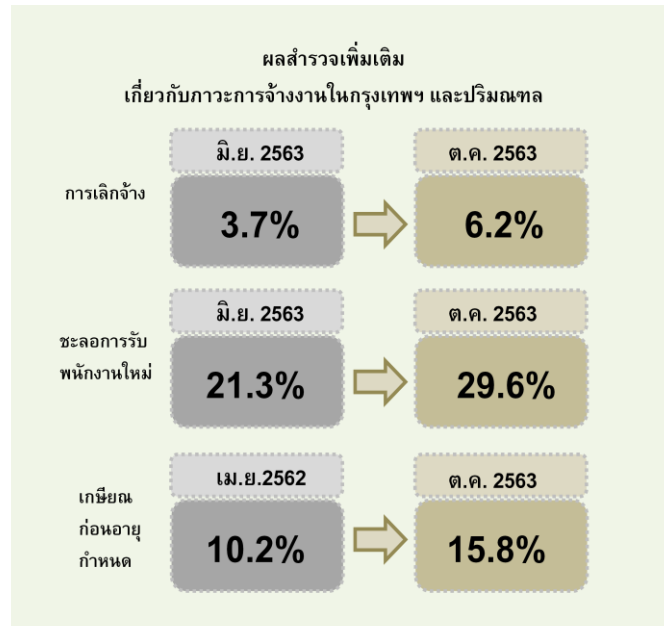
การรับพนักงานใหม่ และมีการเกษียณอายุก่อนกำหนด (Early Retirement) ในบริษัทเอกชนเพิ่มมากขึ้น มุมมองของครัวเรือนในเรื่องรายได้และการจ้างงานที่ไม่ไปในทิศทางเดียวกันอาจเกิดจาก แรงงานในภาคการผลิตและบริการที่ถูกเลิกจ้างได้ทยอยเดินทางกลับภูมิลำเนา และกลับเข้าสู่แรงงานภาคเกษตร ทั้งนี้ ในภาพรวมของสถานการณ์การจ้างงานของไทยยังคงเปราะบาง โดยภาคธุรกิจจำนวนมาก โดยเฉพาะอย่างยิ่งธุรกิจที่ไม่มีกระแสเงินสดเพียงพอ มีแนวโน้มที่จะไม่สามารถอยู่รอดต่อไปได้ และมีแนวโน้มที่จะเริ่มเปลี่ยนการปรับลดการจ้างงานชั่วคราวในช่วงก่อนหน้านี้เป็นการปรับลดการจ้างงานถาวร ขณะที่มาตรการ Co-Payment ของภาครัฐที่สนับสนุนการจ้างงานเด็กจบใหม่ที่รวมอยู่ในโครงการจ้างงาน 1 ล้านตำแหน่ง โดยภาครัฐที่จะช่วยสนับสนุนค่าจ้าง 50% จำนวน 260,000 ตำแหน่ง ระยะเวลาดำเนินการ ตั้งแต่เดือนต.ค. 2563 - ก.ย. 2564 นั้น ยังคงเหลือตำแหน่งว่างพร้อมรองรับอีกจำนวนมาก ข้อมูลล่าสุด ณ 4 พ.ย. 2563 ระบุว่าปัจจุบันมีตำแหน่งประกาศรับสมัครจำนวน 82,767 อัตรา โดยมีนักศึกษาจบใหม่เข้าร่วมโครงการ 53,650 คน ซึ่งผ่านการคัดเลือกเพียง 2,156 คน

ผลสำรวจมุมมองต่อการจ้างงานในจังหวัดกรุงเทพ และปริมณฑล และต่างจังหวัด

ครัวเรือนในต่างจังหวัด (แรงงานภาคเกษตร)
มีมุมมองที่ดีขึ้นต่อภาวะการจ้างงานเมื่อเทียบกับเดือนก.ย.2563



อย่างไรก็ตาม ครัวเรือนในกรุงเทพฯ และปริมณฑล
ยังมีความกังวลเกี่ยวกับภาวะการมีงานทำ

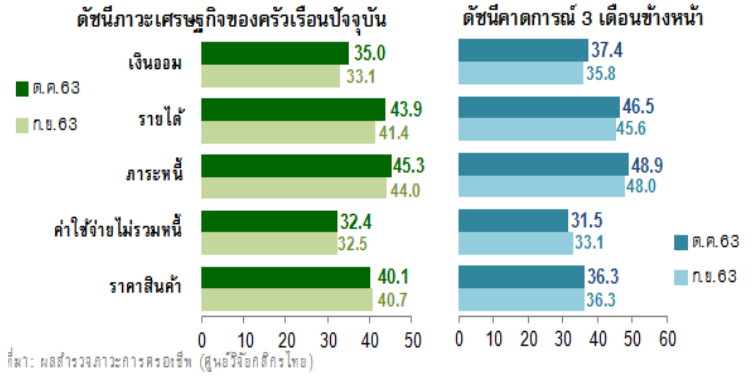
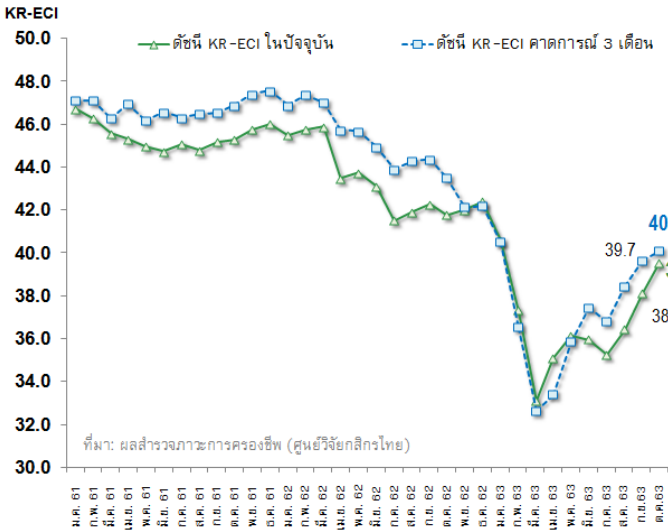


ที่มา: ผลสำรวจภาวะการครองชีพ (ศูนย์วิจัยกสิกรไทย)

แม้ว่าผลสำรวจเกี่ยวกับภาวะเศรษฐกิจ และค่าครองชีพของครัวเรือนไทยใน 3 เดือนข้างหน้าจะปรับดีขึ้นเช่นกัน แต่ผลสำรวจระบุว่าครัวเรือนคาดว่าจะมีการใช้จ่ายเพิ่มขึ้นในช่วง 3 เดือนข้างหน้าสะท้อนจากดัชนีองค์ประกอบที่แสดงมุมมองเกี่ยวกับค่าใช้จ่าย (ไม่รวมภาระหนี้) ที่ปรับลดลงมาอยู่ที่ระดับ 31.5 ส่วนหนึ่งเป็นผลจากเริ่มเข้าสู่เทศกาลเฉลิมฉลองในช่วงสิ้นปี อย่างไรก็ตามมาตรการกระตุ้นกำลังซื้อของภาครัฐที่เริ่มในช่วงสิ้นเดือนต.ค.2563 - ธ.ค.2563 ทั้งโครงการเพิ่มวงเงินให้กับบัตรสวัสดิการแห่งรัฐ และโครงการคนละครึ่ง จะเข้ามาช่วยแบ่งเบาภาระค่าใช้จ่ายได้บางส่วน โดยล่าสุดข้อมูล ณ วันที่ 6 พ.ย. 2563 ระบุว่ามาตรการคนละครึ่งมีร้านค้าเข้าร่วมถึง 5.23 แสนร้านค้า และมีผู้ใช้สิทธิไปแล้วถึง 7.1 ล้านคน (สิทธิทั้งโครงการอยู่ที่ 10 ล้านคน) ขณะที่มาตรการช้อปดีมีคืนอาจเข้ามากระตุ้นให้เกิดกำลังซื้อมากขึ้นโดยผู้บริโภคที่มีแผนจะซื้อสินค้าอยู่แล้วจะสามารถตัดสินใจซื้อได้เร็วขึ้น ทั้งนี้ มาตรการทั้ง 3 โครงการดังกล่าวจะช่วยสร้างบรรยากาศการใช้จ่ายใช้สอยใน

ไตรมาส 4/2563 โดยเฉพาะมาตรการคนละครึ่งที่จะช่วยส่งเสริมรายได้ให้กับชุมชนร้านค้าขนาดเล็ก หาบเร่แผงลอยต่าง ๆ

ดัชนีภาวะเศรษฐกิจของครัวเรือน (KR-ECI) องค์ประกอบดัชนีภาวะเศรษฐกิจของครัวเรือน



ดัชนีภาวะเศรษฐกิจของครัวเรือน (KR Household Economic Condition Index หรือ KR-ECI) จัดทำขึ้นโดยศูนย์วิจัยกสิกรรมไทย เพื่อให้เป็นเครื่องชี้ที่สะท้อนความรู้สึกของครัวเรือนที่มีต่อภาวะการครองชีพทั้งในปัจจุบัน และในช่วง 3 เดือนข้างหน้า โดยค่าดัชนีที่สูงกว่าระดับ 50 หมายถึง ครัวเรือนส่วนใหญ่มองว่า ภาวะการครองชีพ “ดีขึ้น” ในทางตรงกันข้าม ค่าดัชนีที่ต่ำกว่าระดับ 50 หมายถึงภาวะการครองชีพ “แย่ลง”
 หมายเหตุ: ศูนย์วิจัยกสิกรรมไทยขยายขอบเขตการสำรวจภาวะเศรษฐกิจของครัวเรือนไปยังส่วนภูมิภาค (ต่างจังหวัด) ตั้งแต่วันที่ 1 กันยายน 2560 เป็นต้นไป

อย่างไรก็ตาม เศรษฐกิจไทยยังคงเผชิญปัจจัยที่ทำนายในระยะข้างหน้า ทั้งปัจจัยทางการเมืองที่ยังมีความไม่แน่นอน ความกังวลต่อการระบาดซ้ำของโควิด-19 โดยเฉพาะการระบอบสองที่รุนแรงในยุโรปจนนำมาสู่การใช้มาตรการล็อกดาวน์อีกรอบ ซึ่งสถานการณ์ดังกล่าวอาจจะกระทบแผนการเปิดรับนักท่องเที่ยวต่างชาติของไทยในระยะถัดไป

โดยสรุปแล้วดัชนีภาวะเศรษฐกิจของครัวเรือนไทย (KR-ECI) ในระดับปัจจุบัน (ต.ค.2563) และ 3 เดือนข้างหน้า (ธ.ค.2563-ก.พ.2564) ปรับตัวดีขึ้นต่อเนื่องเป็นเดือนที่ 4 จากความกังวลที่ลดลงของครัวเรือนต่อประเด็นเรื่องภาวะการจ้างงานทำโดยเฉพาะในภาคเกษตร แต่ระดับดัชนียังคงอยู่ต่ำกว่าในช่วงก่อนเกิดโรคระบาดโควิด-91 โดยดัชนีเฉลี่ยตั้งแต่เดือน ม.ค. 63 - ปัจจุบันอยู่ที่ 36.8 ซึ่งต่ำกว่าช่วงเดียวกันของปีก่อนที่อยู่ 43.5 ศูนย์วิจัยกสิกรรมไทยมองว่าเศรษฐกิจไทยในระยะข้างหน้ายังเผชิญความท้าทายอีกหลายด้าน โดยสถานการณ์แรงงานที่ยังน่ากังวล อีกทั้งปัจจัยการเมืองยังมีความไม่แน่นอน

Disclaimer

รายงานฉบับนี้จัดทำเพื่อเผยแพร่ทั่วไป โดยจัดทำขึ้นจากแหล่งข้อมูลต่างๆที่น่าเชื่อถือ แต่บริษัทฯ มิอาจรับรองความถูกต้อง ความน่าเชื่อถือ หรือความสมบูรณ์เพื่อใช้ในทางการค้าหรือประโยชน์อื่นใด บริษัทฯ อาจมีการเปลี่ยนแปลงปรับปรุงข้อมูลได้ตลอดเวลาโดยไม่ต้องแจ้งให้ทราบล่วงหน้า ทั้งนี้ผู้ใช้ข้อมูลต้องใช้ความระมัดระวังในการใช้ข้อมูลต่างๆ ด้วยวิจารณญาณของตนเองและรับผิดชอบในความเสี่ยงเองทั้งสิ้น บริษัทฯ จะไม่รับผิดชอบผู้ใดในความเสี่ยงหากการใช้ข้อมูลดังกล่าว ข้อมูลในรายงานฉบับนี้จึงไม่ถือเป็นการให้ความเห็นหรือคำแนะนำในการตัดสินใจทางธุรกิจ แต่อย่างใดทั้งสิ้น

