



## ดัชนีภาวะเศรษฐกิจ (KR-ECI) ในเดือนก.ย.2563

ปรับตัวดีขึ้นจากมาตรการภาครัฐ แต่ยังอยู่ในระดับต่ำกว่าช่วงก่อนโควิด-19

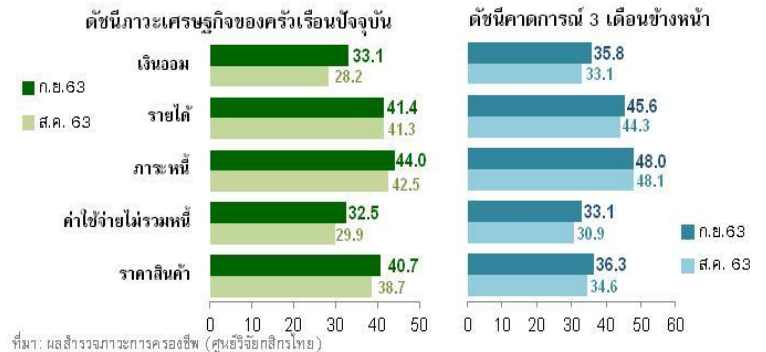
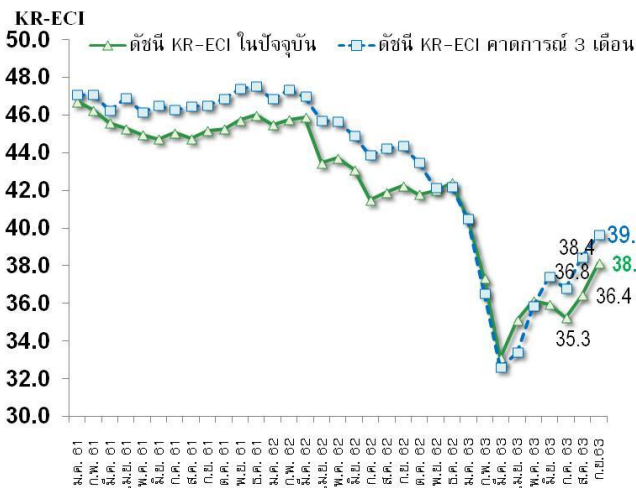
- ดัชนีภาวะเศรษฐกิจและการครองชีพของครัวเรือนไทย (KR-ECI) ในเดือนก.ย. 2563 ปรับตัวดีขึ้นเล็กน้อยจากการสำรวจในช่วงเดือน ส.ค. 2563 บ่งชี้ว่าครัวเรือนไทยมีมุมมองที่ดีขึ้นเกี่ยวกับภาวะการครองชีพเมื่อเทียบกับเดือนก่อน ในขณะที่ดัชนีภาวะเศรษฐกิจและการครองชีพในอีก 3 เดือนข้างหน้า (3-month Expected KR-ECI) ที่ปรับตัวเพิ่มขึ้นเช่นกัน ซึ่งสอดคล้องไปกับกิจกรรมทางเศรษฐกิจที่ทยอยปรับตัวดีขึ้นตามการผ่อนคลายมาตรการล็อกดาวน์ รวมถึงมาตรการภาครัฐในการกระตุ้นภาคการท่องเที่ยวในประเทศ และมาตรการกระตุ้นกำลังซื้อในประเทศ อย่างไรก็ตาม ระดับของดัชนีในเดือนก.ย. และอีก 3 เดือนข้างหน้าโดยรวมยังต่ำกว่า 50 และต่ำกว่าช่วงก่อนเกิดโควิด-19 สะท้อนว่ามุมมองของครัวเรือนไทยต่อภาวะเศรษฐกิจและการครองชีพยังไม่กลับเข้าสู่ภาวะปกติ
- เมื่อพิจารณาองค์ประกอบต่าง ๆ ของดัชนีพบว่า ครัวเรือนมีความกังวลเพิ่มขึ้นเกี่ยวกับกำลังซื้อของครัวเรือนทั้งในปัจจุบัน และอีก 3 เดือนข้างหน้า เนื่องจากแนวโน้มรายได้ และการจ้างงานยังคงได้รับผลกระทบจากสถานการณ์โรคระบาดโควิด-19 นอกจากนี้ครัวเรือนไทยยังมีความกังวลเกี่ยวกับการชำระหนี้ จากการสำรวจเพิ่มเติมพบว่า ครัวเรือนไทยส่วนใหญ่ยังต้องการเข้าร่วมมาตรการช่วยเหลือลูกหนี้รายย่อยในระยะที่ 2
- ศูนย์วิจัยกสิกรไทยมองว่า สถานการณ์โรคระบาดโควิด-19 ที่มีการแพร่ระบาดระลอกสองในหลายประเทศ ยังสร้างความไม่แน่นอนต่อการฟื้นตัวของเศรษฐกิจไทยในระยะข้างหน้า ซึ่งจะยังเป็นปัจจัยกดดันภาวะการจ้างงาน กำลังซื้อ และความสามารถในการชำระหนี้ของให้ยังมีความไม่แน่นอนสูง อย่างไรก็ตาม มาตรการกระตุ้นเศรษฐกิจของภาครัฐ ที่มีออกมาอย่างต่อเนื่อง โดยเฉพาะมาตรการกระตุ้นกำลังซื้อภายในประเทศจะเป็นปัจจัยหนุนภาพการใช้จ่ายครัวเรือนในไตรมาสที่ 4 ของปีนี้

ในเดือนก.ย. 2563 ภาคครัวเรือนมีมุมมองที่ดีขึ้นต่อภาวะการครองชีพโดยรวม เมื่อเทียบกับเดือนก่อนหน้า ดัชนีภาวะเศรษฐกิจและการครองชีพของครัวเรือนไทย (KR-ECI) ในเดือนก.ย. 2563 อยู่ที่ 38.1 ปรับตัวดีขึ้นจากเดือนส.ค. 2563 ที่ 36.4 โดยครัวเรือนมีมุมมองที่ดีขึ้นเกือบในทุกมิติ โดยเฉพาะระดับราคาสินค้า ซึ่งสอดคล้องไปกับระดับอัตราเงินเฟ้อทั่วไป โดยในเดือนก.ย.2563 อยู่ที่ -0.7% YoY หดตัวตามราคาพลังงาน นอกจากนี้ ในเดือนที่ผ่านมามีวันหยุดชดเชยเทศกาลสงกรานต์ รวมถึงภาครัฐฯ ได้เพิ่มสิทธิในโครงการเราเที่ยวด้วยกันเพื่อกระตุ้นให้ผู้คนออกมาท่องเที่ยวภายในประเทศเพิ่มมากขึ้น (เพิ่มสิทธิที่พักจากเดิมคนละ 5 คืน เป็น 10 คืน และเพิ่มการสนับสนุนตัวเครื่องบินในการเดินทางจาก 1,000 บาทต่อคน เป็น 2,000 บาทต่อคน)

อย่างไรก็ตาม ดัชนียังคงอยู่ในระดับต่ำป่งชี้ว่าครัวเรือนยังคงมีความระมัดระวังเกี่ยวกับการใช้จ่าย ส่วนหนึ่งเป็นผลมาจากการฟื้นตัวของกิจกรรมทางเศรษฐกิจที่ยังอยู่ในระดับจำกัด เนื่องจากสถานการณ์โรคระบาดโควิด-19 ในต่างประเทศยังคงไม่สามารถควบคุมได้ ทำให้จำนวนนักท่องเที่ยวจากต่างชาติยังคงหดตัว 100% ติดต่อกัน 5 เดือน อีกทั้งสถานการณ์ด้านตลาดแรงงานยังคงน่ากังวล โดยล่าสุดในเดือนก.ค. 2563 จำนวนข้อมูลผู้ประกันตนที่รับประโยชน์ทดแทนกรณีการว่างงานปรับตัวเพิ่มขึ้นอยู่ที่ 410,061 คน (ในปี 2562 อยู่ที่ 170,445) ภาวะการว่างงานที่ยังคงเปราะบางจะเป็นปัจจัยกดดันต่อระดับกำลังซื้อของครัวเรือนไทยในระยะต่อไป

### ดัชนีภาวะเศรษฐกิจของครัวเรือน (KR-ECI)

### องค์ประกอบดัชนีภาวะเศรษฐกิจของครัวเรือน



ดัชนีภาวะเศรษฐกิจของครัวเรือน (KR Household Economic Condition Index หรือ KR-ECI) จัดทำขึ้นโดยศูนย์วิจัยกสิกรไทย เพื่อให้เป็นเครื่องชี้สะท้อนความรู้สึกของครัวเรือนที่มีต่อภาวะการครองชีพทั้งในปัจจุบัน และในช่วง 3 เดือนข้างหน้า โดยค่าดัชนีที่สูงกว่าระดับ 50 หมายถึง ครัวเรือนส่วนใหญ่มองว่า ภาวะการครองชีพ “ดีขึ้น” ในทางตรงกันข้าม ค่าดัชนีที่ต่ำกว่าระดับ 50 หมายถึงภาวะการครองชีพ “แย่ลง”

หมายเหตุ: ศูนย์วิจัยกสิกรไทยขยายขอบเขตการสำรวจภาวะเศรษฐกิจของครัวเรือนไปยังส่วนภูมิภาค (ต่างจังหวัด) ตั้งแต่วันที่ 1 กันยายน 2560 เป็นต้นไป

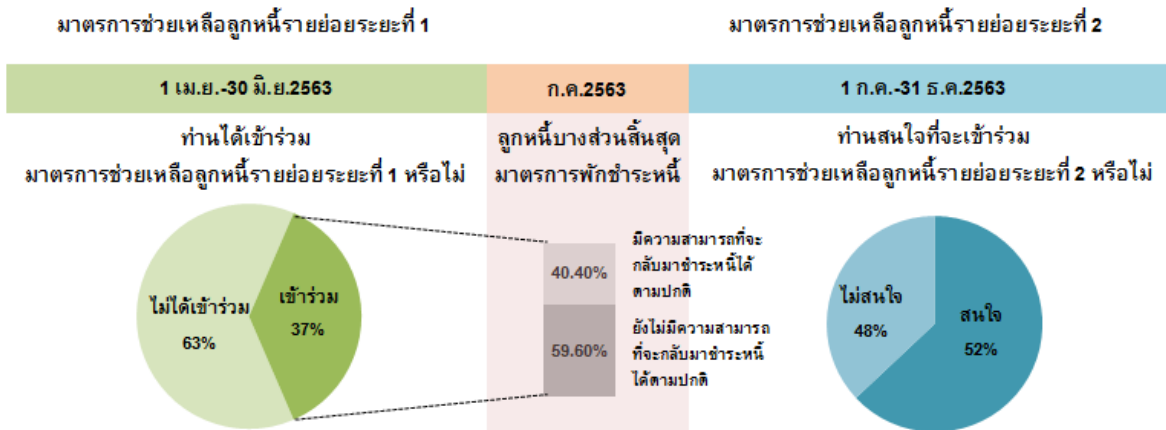
**ดัชนีภาวะเศรษฐกิจและการครองชีพของครัวเรือนไทยในอีก 3 เดือนข้างหน้า (3-Month Expected KR-ECI) ปรับตัวเพิ่มขึ้นมาอยู่ที่ระดับ 39.7 ในการสำรวจช่วงเดือนก.ย. 2563 เมื่อเทียบกับที่ระดับ 38.4 ในการสำรวจช่วงเดือนส.ค. 2563** โดยครัวเรือนมีมุมมองที่ดีขึ้นต่อด้านราคาสินค้า ค่าใช้จ่าย และรายได้ในระยะข้างหน้า เนื่องจากในเดือนที่ผ่านมาคณะรัฐมนตรี (ครม.) ได้อนุมัติหลักการแนวทางการเปิดประเทศรับนักท่องเที่ยวต่างชาติประเภทพิเศษ (Special Tourist VISA) เพื่อเข้ามาพำนักระยะยาว โดยมีเงื่อนไขข้อกำหนดต่าง ๆ ซึ่งถือเป็นจุดเริ่มต้นที่ดีต่อการฟื้นตัวของอุตสาหกรรมการท่องเที่ยว นอกจากนี้ยังมีมติเห็นชอบมาตรการกระตุ้นเศรษฐกิจเพิ่มเติม เช่น โครงการคนละครึ่งที่สนับสนุนการใช้จ่ายวันละ 100 บาทต่อคน (รวมไม่เกิน 3,000 บาทต่อคน) และให้เงินช่วยเหลือผ่านบัตรสวัสดิการแห่งรัฐ เพิ่มเติม (ระยะเวลา ต.ค.-ธ.ค. 2563) ในขณะที่โครงการช้อปดีมีคืนเพิ่งได้รับความเห็นชอบในวันที่ 7 ต.ค. ซึ่งประกาศหลังช่วงสำรวจปลายเดือนก.ย. 2563 อย่างไรก็ตาม ครัวเรือนยังคงมีความวิตกกังวลเกี่ยวกับภาระในการชำระหนี้ หลังมาตรการพักชำระหนี้เป็นการทั่วไปที่จะสิ้นสุดในเดือนต.ค. 2563 นี้ โดยระดับหนี้ครัวเรือนยังคงอยู่ในระดับสูง ล่าสุดสัดส่วนหนี้ครัวเรือนของไทยเพิ่มสูงขึ้นอยู่ที่ระดับสูงสุดในรอบ 18 ปีครึ่งใหม่ที่ 83.8% ต่อจีดีพี ซึ่งระดับหนี้ที่สูงจะยังคงกระทบกระแสเงินสดใช้จ่ายในการดำรงชีพต่อเนื่อง

ศูนย์วิจัยกสิกรไทยได้สำรวจเพิ่มเติมในประเด็นเกี่ยวกับภาระการชำระหนี้ของครัวเรือนพบว่า หลังสิ้นสุดมาตรการพักชำระหนี้แล้วครัวเรือนไทยส่วนใหญ่ยังไม่สามารถปรับตัวกับสถานการณ์ หรือเพิ่มรายได้จนทำ

บริการทุกระดับประทับใจ

ให้ความสามารถในการชำระหนี้กลับเข้าสู่ภาวะปกติ โดยครัวเรือนไทยจำนวนมากกว่า 50% ยังต้องการเข้าร่วมมาตรการช่วยเหลือลูกหนี้รายย่อยในระยะที่ 2 เพิ่มเติม (เน้นเป็นการปรับโครงสร้างหนี้ เช่น ลดอัตราดอกเบี้ยขั้นต่ำ)

ผลสำรวจเพิ่มเติมเกี่ยวกับประเด็นด้านการชำระหนี้ของครัวเรือนไทย



หมายเหตุ: ระยะเวลาสูงสุดในการพักชำระหนี้เป็นการทั่วไป คือ 6 เดือน  
ที่มา: ผลสำรวจภาวะการครองชีพ (ศูนย์วิจัยกสิกรไทย)

**โดยสรุปแล้ว** มาตรการกระตุ้นเศรษฐกิจของภาครัฐฯ ช่วยสนับสนุนให้ดัชนีภาวะเศรษฐกิจและการครองชีพของครัวเรือนไทย (KR-ECI) และดัชนีภาวะเศรษฐกิจและการครองชีพของครัวเรือนไทยในอีก 3 เดือนข้างหน้า (3-month Expected KR-ECI) ปรับตัวเพิ่มขึ้นในการสำรวจช่วงเดือนก.ย. 2563 อย่างไรก็ตาม ดัชนียังอยู่ในระดับต่ำกว่า 50 และต่ำกว่าระดับก่อนช่วงโควิด-19 (ปี 2562 เฉลี่ยอยู่ที่ระดับ 44.0) โดยภาวะการจ้างงานที่ยังคงเปราะบาง และภาระหนี้ที่ยังอยู่ในระดับสูงจะเป็นปัจจัยกดดันกำลังซื้อของครัวเรือนให้อยู่ในระดับจำกัด ทั้งนี้ มาตรการกระตุ้นเศรษฐกิจของภาครัฐฯ โดยเฉพาะมาตรการที่ช่วยกระตุ้นกำลังซื้อในประเทศจะเป็นปัจจัยหนุนภาพการใช้จ่ายครัวเรือนในไตรมาสที่ 4 ของปีนี้ท่ามกลางความไม่แน่นอนของการฟื้นตัวทางเศรษฐกิจที่ยังมีสูงตามภาวะเศรษฐกิจโลกที่ยังเผชิญสถานการณ์การแพร่ระบาดซ้ำของไวรัสโควิด-19 ในหลายประเทศ



Disclaimer

รายงานฉบับนี้จัดทำเพื่อเผยแพร่ทั่วไป โดยจัดทำขึ้นจากแหล่งข้อมูลต่างๆที่น่าเชื่อถือ แต่บริษัทฯ มิอาจรับรองความถูกต้อง ความน่าเชื่อถือ หรือความสมบูรณ์เพื่อใช้ในทางการค้าหรือประโยชน์อื่นใด บริษัทฯ อาจมีการเปลี่ยนแปลงปรับปรุงข้อมูลได้ตลอดเวลาโดยไม่ต้องแจ้งให้ทราบล่วงหน้า ทั้งนี้ผู้ใช้ข้อมูลต้องใช้ความระมัดระวังในการใช้ข้อมูลต่างๆ ด้วยวิจารณญาณของตนเองและรับผิดชอบในความเสี่ยงเองทั้งสิ้น บริษัทฯ จะไม่รับผิดชอบต่อบุคคลใดในความเสียหายใดจากการใช้ข้อมูลดังกล่าว ข้อมูลในรายงานฉบับนี้จึงไม่ถือว่าการให้ความเห็นหรือคำแนะนำในการตัดสินใจทางธุรกิจ แต่อย่างใดทั้งสิ้น