



## KR Household Economic Condition Index (KR-ECI)

ปีที่ 7 ฉบับที่ 76  
วันที่ 15 มิถุนายน 2563

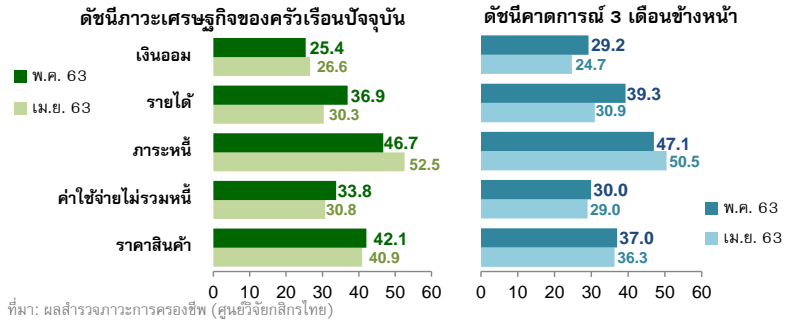
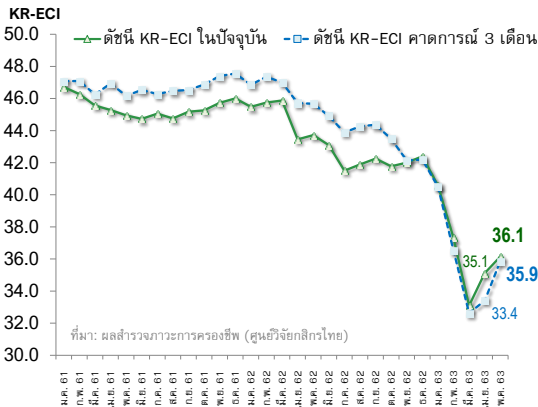
**ดัชนีภาวะเศรษฐกิจฯ (KR-ECI) เดือนพ.ค. 63 ปรับตัวดีขึ้นจากเดือนเม.ย. มาตรการผ่อนปรน เฟส 1-2 ส่งผลต่อมุมมองด้านรายได้และการมีงานทำของครัวเรือนไทย**

- **ดัชนีภาวะเศรษฐกิจและการครองชีพของครัวเรือนไทย (KR-ECI) ในเดือนพ.ค. 2563 ปรับตัวดีขึ้น** มาอยู่ที่ระดับ 36.1 จากระดับ 35.1 ในเดือนเม.ย. 2563 จากความกังวลที่ลดลงของครัวเรือนต่อประเด็นเรื่องรายได้และการมีงานทำ หลังจากที่ภาครัฐทยอยออกมาตรการผ่อนปรนระยะที่ 1-2 ให้กิจการและกิจกรรมในกลุ่มสีเขียวและกลุ่มสีเขียวกลับมาดำเนินการตามปกติในช่วงเดือนพ.ค. 2563
- ในขณะที่**ดัชนีภาวะเศรษฐกิจและการครองชีพของครัวเรือนไทยอีก 3 เดือนข้างหน้า (3-month Expected KR-ECI) ปรับตัวดีขึ้น** ในการสำรวจช่วงเดือนพ.ค. 2563 สอดคล้องไปกับ**ดัชนีภาวะเศรษฐกิจ ในปัจจุบัน** โดยครัวเรือนมองว่า มาตรการผ่อนปรนที่รัฐบาลทยอยออกอย่างต่อเนื่อง ประกอบกับจำนวนผู้ติดเชื้อไวรัส COVID-19 ใหม่รายวันที่อยู่ในระดับต่ำน่าจะเป็นสัญญาณเชิงบวกต่อเศรษฐกิจไทยในระยะข้างหน้า
- ศูนย์วิจัยกสิกรไทย มองว่า ภาวะเศรษฐกิจและการครองชีพของครัวเรือนไทยในช่วงครึ่งหลังของปี 2563 จะทยอยฟื้นตัวอย่างช้าๆ แต่ยังคงมีความเปราะบางอยู่มาก (ภายใต้สมมติฐานที่ไม่มีการแพร่ระบาดซ้ำรอบ 2 จนนำไปสู่การบังคับใช้มาตรการปิดเมืองอีกครั้งหนึ่ง) ทั้งนี้ ภาครัฐจำเป็นต้องเร่งให้ความสำคัญกับมาตรการฟื้นฟูเศรษฐกิจและมาตรการสร้างงานเพื่อช่วยประคับประคองกำลังซื้อของครัวเรือนไทยที่อ่อนแอลงจากผลกระทบของ COVID-19 หลังมาตรการเยียวยาสิ้นสุดลง

**ดัชนีภาวะเศรษฐกิจและการครองชีพของครัวเรือนไทย (KR-ECI) ที่อาศัยอยู่ในเขตกรุงเทพมหานคร และพื้นที่ต่างจังหวัดในเดือนพ.ค. 2563 ปรับตัวดีขึ้น** จากระดับ 35.1 ในเดือนเม.ย. 2563 มาอยู่ที่ระดับ 36.1 ในเดือนพ.ค. 2563 จากความกังวลที่ลดลงของครัวเรือนต่อประเด็นเรื่องรายได้และการมีงานทำ หลังจากที่ภาครัฐเริ่มทยอยออกมาตรการผ่อนปรนในช่วงเดือนพ.ค. 2563 โดย**มาตรการผ่อนปรนระยะที่ 1** สำหรับกิจการและกิจกรรมในกลุ่มสีเขียว อาทิ ตลาด ร้านจำหน่ายอาหารขนาดเล็กไม่เกิน 2 คูหา กิจการค้าปลีกค้าส่ง ฯลฯ ซึ่งมีผลบังคับใช้ตั้งแต่วันที่ 3 พ.ค. 2563 เป็นต้นมา และ**มาตรการผ่อนปรนระยะที่ 2** สำหรับกิจการและกิจกรรมในกลุ่มสีเขียว ได้แก่ ห้างสรรพสินค้า ร้านอาหาร/ภัตตาคาร คลินิกเวชกรรม สถานทันตกรรม ฯลฯ โดยมีผลบังคับใช้ตั้งแต่วันที่ 17 พ.ค. 2563 เป็นต้นไป ส่งผลให้ครัวเรือนบางส่วนที่ดำเนินกิจกรรมทางเศรษฐกิจอยู่ใน 2 กลุ่มข้างต้นกลับมาเปิดดำเนินการตามปกติดั้งเดิม ซึ่งถึงแม้ว่ารายรับของธุรกิจอาจจะไม่เทียบเท่ากับก่อนมีการบังคับใช้มาตรการปิดเมือง (Lock down) เนื่องจากกำลังซื้อของผู้บริโภคภายในประเทศอ่อนแอลงประกอบกับความกังวลต่อสถานการณ์การแพร่ระบาดของเชื้อไวรัส COVID-19 ยังคงมีอยู่ แต่อย่างน้อยกิจกรรมทางเศรษฐกิจบางส่วนที่กลับมาขับเคลื่อนตามปกติ ย่อมส่งผลดีต่อรายได้และการมีงานทำของครัวเรือนไทย

**บริการทุกระดับประทับใจ**

**ดัชนีภาวะเศรษฐกิจของครัวเรือน (KR-ECI)      องค์ประกอบดัชนีภาวะเศรษฐกิจของครัวเรือน**

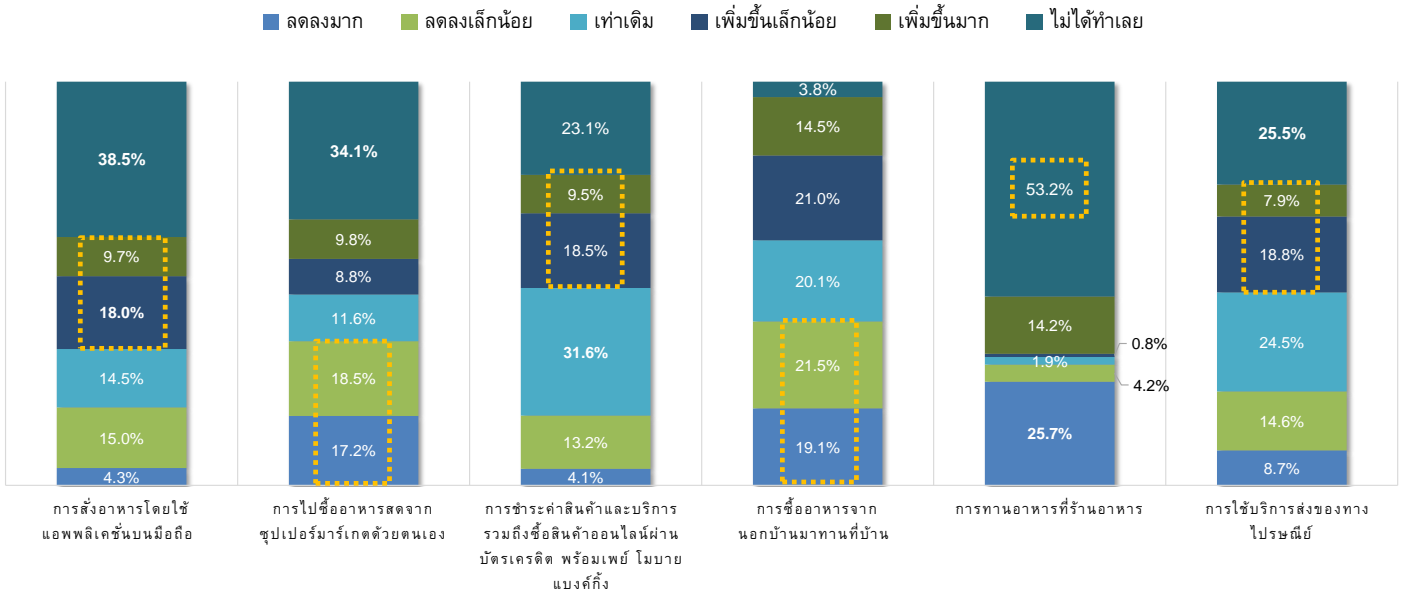


ดัชนีภาวะเศรษฐกิจของครัวเรือน (KR Household Economic Condition Index หรือ KR-ECI) จัดทำขึ้นโดยศูนย์วิจัยกสิกรไทย เพื่อให้เป็นเครื่องมือที่สะท้อนความรู้สึกของครัวเรือนที่มีต่อภาวะการครองชีพทั้งในปัจจุบัน และในช่วง 3 เดือนข้างหน้า โดยค่าดัชนีที่สูงกว่าระดับ 50 หมายถึง ครัวเรือนส่วนใหญ่มองว่า ภาวะการครองชีพ “ดีขึ้น” ในทางตรงกันข้าม ค่าดัชนีที่ต่ำกว่าระดับ 50 หมายถึงภาวะการครองชีพ “แย่ลง”

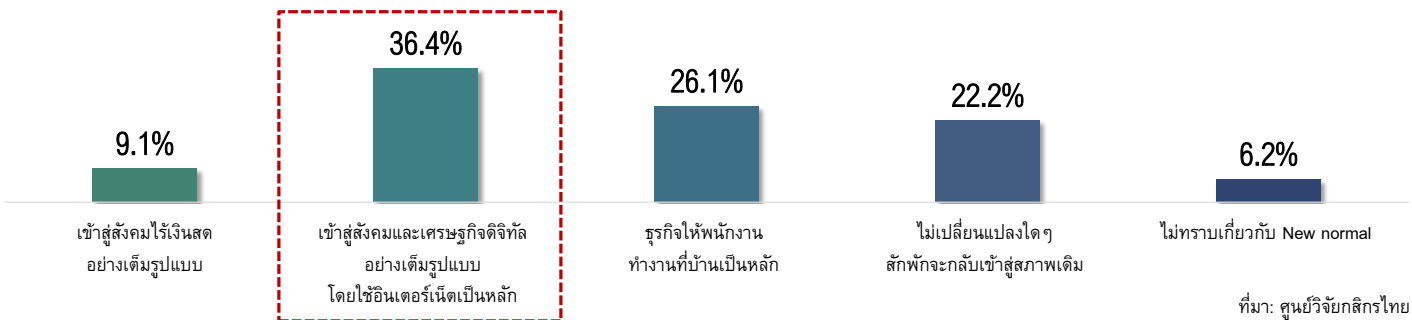
หมายเหตุ: ศูนย์วิจัยกสิกรไทยขยายขอบเขตการสำรวจภาวะเศรษฐกิจของครัวเรือนไปยังส่วนภูมิภาค (ต่างจังหวัด) ตั้งแต่วันที่กันยายน 2560 เป็นต้นไป



รูปแบบการใช้จ่ายของครัวเรือนไทยเทียบก่อนและหลังสถานการณ์การระบาดของ COVID-19 (เทียบเดือนก.พ. 2563 กับเดือนพ.ค. 2563)



**New Normal ในมุมมองของครัวเรือนไทยที่ทำการสำรวจในเดือนพ.ค. 2563**



ที่มา: ศูนย์วิจัยกสิกรไทย

**บริการทุกระดับประทับใจ**

นอกจากนี้ ศูนย์วิจัยกสิกรไทยยังได้ทำการสำรวจเพิ่มเติมในประเด็นเรื่อง รูปแบบการใช้จ่ายของครัวเรือนไทยที่เปลี่ยนแปลงไปเมื่อเทียบกับก่อน (เดือนก.พ. 2563) และหลังสถานการณ์การแพร่ระบาดของไวรัส COVID-19 (เดือนพ.ค. 2563) โดยผลการสำรวจ ชี้ให้เห็นว่า จากปัจจัยการแพร่ระบาดของไวรัส COVID-19 มาตรการปิดเมือง และการทำงานที่บ้าน (Work from home) ส่งผลให้ครัวเรือนไทยมีการปรับเปลี่ยนพฤติกรรมมาอยู่บนแพลตฟอร์มออนไลน์มากขึ้น โดยครัวเรือนที่ทำการสำรวจ ร้อยละ 27.7 ใช้แอปพลิเคชันบนมือถือ (Mobile application) ในการสั่งอาหารมากขึ้น อย่างไรก็ตาม เป็นที่น่าสังเกตว่า แม้จะมีปัจจัยดังกล่าว ครัวเรือนอีกร้อยละ 38.5 ไม่เคยสั่งอาหารผ่านแอปพลิเคชันบนมือถือ (Mobile application) เลย ซึ่งส่วนใหญ่เป็นครัวเรือนไทยที่อาศัยอยู่ในพื้นที่ต่างจังหวัด ดังนั้น จึงอาจจะมีปัจจัยอย่างอื่นเข้ามาเกี่ยวข้องด้วย เช่น มือถือไม่มีอินเทอร์เน็ต อยู่นอกเหนือพื้นที่การให้บริการ เป็นต้น นอกจากนี้ เมื่อสอบถามความคิดเห็นของครัวเรือนไทยต่อประเด็นเรื่องวิถีปกติใหม่ (New normal) พบว่า ครัวเรือนไทยส่วนใหญ่ ร้อยละ 36.4 มองวิถีปกติใหม่ คือ การเข้าสู่สังคมและเศรษฐกิจดิจิทัลอย่างเต็มรูปแบบ อีกร้อยละ 26.1 มองว่า ธุรกิจจะปรับตัวไปสู่การทำงานที่บ้านเป็นหลัก

**ในขณะที่ดัชนีภาวะเศรษฐกิจและการครองชีพของครัวเรือนในอีก 3 เดือนข้างหน้า (3-month Expected KR-ECI) ปรับตัวดีขึ้น** จากระดับ 33.4 ในการสำรวจช่วงเดือนเม.ย. 2563 มาอยู่ที่ระดับ 35.9 ในการสำรวจช่วงเดือนพ.ค. 2563 จากความกังวลที่ลดลงของครัวเรือนต่อประเด็นเรื่องรายได้และการมีงานทำ รวมถึงสถานะเงินออมของตนเองในช่วงระยะ 3 เดือนข้างหน้า (มิ.ย. - ส.ค. 2563) หลังจากที่รัฐบาลออกมาตรการผ่อนปรนมาอย่างต่อเนื่อง และจำนวนผู้ติดเชื้อไวรัส COVID-19 ใหม่รายวันอยู่ในระดับต่ำหลังมีการบังคับใช้มาตรการผ่อนปรน ซึ่งเป็นสัญญาณเชิงบวกต่อภาพรวมเศรษฐกิจไทยในระยะข้างหน้า

**โดยสรุปแล้ว** ดัชนีภาวะเศรษฐกิจและการครองชีพของครัวเรือนไทยในปัจจุบัน (KR-ECI) และดัชนีฯ ในอีก 3 เดือนข้างหน้า (3-month Expected KR-ECI) ปรับตัวดีขึ้นในการสำรวจช่วงเดือนพ.ค. 2563 จากอานิสงส์มาตรการผ่อนปรนของภาครัฐที่ทยอยออกอย่างต่อเนื่อง ช่วยลดทอนความกังวลของครัวเรือนต่อประเด็นเรื่องรายได้และการมีงานทำในปัจจุบันและในช่วง 3 เดือนข้างหน้า ทั้งนี้ ศูนย์วิจัยกสิกรไทย มองว่า แม้ภาวะเศรษฐกิจและการครองชีพของครัวเรือนไทยจะมีสัญญาณการฟื้นตัวอย่างค่อยเป็นค่อยไปจากมุมมองทางด้านรายได้และการมีงานทำที่ปรับตัวดีขึ้น แต่ภาวะเศรษฐกิจและการครองชีพของครัวเรือนยังมีความเปราะบางอยู่มาก โดยเฉพาะในเรื่องของเงินออมที่ยังปรับตัวลดลง และยังขึ้นกับกิจกรรมทางเศรษฐกิจที่ทยอยได้รับการผ่อนปรนให้กลับมาดำเนินการตามปกติในเดือนมิ.ย. 2563 อีกทั้งในปัจจุบันครัวเรือนไทยพิจารณาสถานะการครองชีพของตนเองภายใต้หลายมาตรการเยียวยาซึ่งส่วนใหญ่กำลังจะสิ้นสุดลงในเดือนมิ.ย. 2563 เช่น มาตรการ “เราไม่ทิ้งกัน” มาตรการพักชำระหนี้ มาตรการบรรเทาภาระค่าน้ำและค่าไฟฟ้า เป็นต้น จึงเป็นโจทย์ที่เร่งด่วนของภาครัฐในการเร่งออกมาตรการฟื้นฟูเศรษฐกิจและมาตรการสร้างงานเพื่อรองรับกำลังแรงงานที่ได้รับผลกระทบจาก COVID-19



#### Disclaimer

รายงานฉบับนี้จัดทำเพื่อเผยแพร่ทั่วไป โดยจัดทำขึ้นจากแหล่งข้อมูลต่างๆ ที่น่าเชื่อถือ แต่บริษัทฯ มิอาจรับรองความถูกต้อง ความน่าเชื่อถือ หรือความสมบูรณ์เพื่อใช้ในทางการค้าหรือประโยชน์อื่นใด บริษัทฯ อาจมีการเปลี่ยนแปลงปรับปรุงข้อมูลได้ตลอดเวลาโดยไม่ต้องแจ้งให้ทราบล่วงหน้า ทั้งนี้ผู้ใช้ข้อมูลต้องใช้ความระมัดระวังในการใช้ข้อมูลต่างๆ ด้วยวิจารณญาณของตนเองและรับผิดชอบในความเสียหายทั้งสิ้น บริษัทฯ จะไม่รับผิดชอบต่อผู้หรือบุคคลใดในความเสียหายจากการใช้ข้อมูลดังกล่าว ข้อมูลในรายงานฉบับนี้จึงไม่ถือว่าเป็นการให้ความเห็นหรือคำแนะนำในการตัดสินใจทางธุรกิจ แต่อย่างใดทั้งสิ้น