



KR Household Economic Condition Index (KR-ECI)

ปีที่ 7 ฉบับที่ 74

วันที่ 17 เมษายน 2563

ดัชนีภาวะเศรษฐกิจ (KR-ECI) เดือนมี.ค. 63 ร่วงต่อเนื่องเป็นเดือนที่ 3 เครื่องชี้การออมลดลง สะท้อนครัวเรือนดึงเงินมาใช้จ่ายหลังรายได้ลด

- สถานการณ์การแพร่ระบาดของไวรัส COVID-19 ที่รุนแรงต่อเนื่องในต่างประเทศ โดยเฉพาะใน สหรัฐฯ และยุโรป และมาตรการ Social Distancing เพื่อยับยั้งการแพร่ระบาดของไวรัส COVID-19 ส่งผลกระทบต่อเศรษฐกิจและการครองชีพของครัวเรือนไทยในปัจจุบันและอีก 3 เดือนข้างหน้า โดยดัชนีภาวะเศรษฐกิจและการครองชีพของครัวเรือนไทย (KR-ECI) และดัชนีภาวะเศรษฐกิจและการครองชีพของครัวเรือนไทยอีก 3 เดือนข้างหน้า (3-month Expected KR-ECI) ปรับตัวลดลงต่อเนื่องเป็นเดือนที่ 3 จากความกังวลที่เพิ่มขึ้นมากต่อประเด็นเรื่องรายได้และการมีงานทำ เงินออม และค่าใช้จ่าย (ไม่รวมหนี้สิน) อย่างไรก็ตาม ครัวเรือนมีความกังวลลดลงต่อประเด็นเรื่องระดับราคาสินค้า จากราคาพลังงานในประเทศที่ปรับตัวลดลงค่อนข้างมาก และประเด็นเรื่องภาระหนี้สิน เนื่องจากครัวเรือนบางส่วนขอพักชำระหนี้กับธนาคารพาณิชย์ หลังได้รับผลกระทบจากการแพร่ระบาดของเชื้อไวรัส COVID-19
- ดัชนีภาวะเศรษฐกิจ (KR-ECI) ที่ปรับตัวลดลงค่อนข้างมากในเดือนมี.ค. 2563 ส่วนหนึ่งเป็นเพราะจัดทำสำรวจก่อนการออกมาตรการดูแลเยียวยาต่างๆ ของรัฐบาลที่ ครม. อนุมัติไปในวันที่ 7 เม.ย. 2563 ทำให้ยังคงต้องติดตามดัชนี KR-ECI ในเดือนหน้า ที่จะมีการสะท้อนความเห็นต่อมาตรการต่างๆ ของภาครัฐ
- ศูนย์วิจัยกสิกรไทย มองว่า ภาวะเศรษฐกิจและการครองชีพของครัวเรือนไทยในช่วง 9 เดือนที่เหลือ (เม.ย. - ธ.ค.) ของปี 2563 จะขึ้นอยู่กับสถานการณ์การแพร่ระบาดของไวรัส COVID-19 และมาตรการเยียวยาจากภาครัฐ โดยเฉพาะมาตรการเยียวยาทางด้านรายได้และการจ้างงาน ซึ่งเป็นประเด็นที่ยังต้องติดตามต่อเนื่องในระยะถัดไป

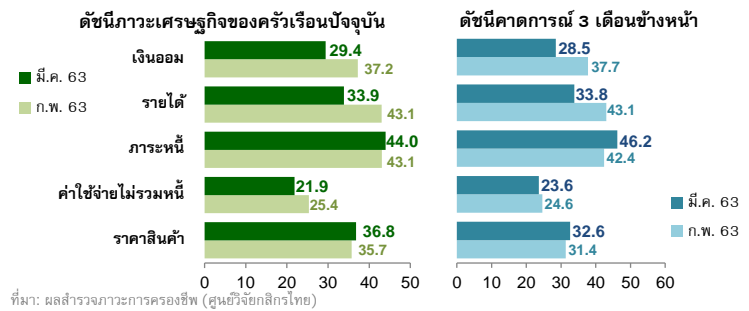
สถานการณ์การแพร่ระบาดของไวรัส COVID-19 ในเดือนมี.ค. 2563 ถูกยกระดับความรุนแรงสู่การระบาดใหญ่ทั่วโลก (Pandemic) ทำให้หลายประเทศทั่วโลกประกาศล็อกดาวน์ (Lock Down) เช่น อิตาลี สเปน และฝรั่งเศสประกาศล็อกดาวน์ทั้งประเทศ ห้ามประชาชนออกจากบ้านยกเว้นจะออกไปซื้ออาหารหรือไปพบแพทย์ นอร์เวย์ปิดพื้นที่บางส่วน อาทิ ท่าเรือ สนามบิน ชายแดนทุกฝั่งยกเว้นฝั่งสวีเดน กล่าวคือ มีการจำกัดการเดินทางเข้าออกประเทศ ปิดสนามบิน ปิดร้านค้าภายในประเทศยกเว้นที่จำเป็น รวมถึงให้ประชาชนอยู่แต่ในบ้าน และเว้นระยะห่างทางสังคม (Social Distancing) เช่นเดียวกับประเทศไทยที่มีการประกาศใช้ พรก. การบริหารราชการในสถานการณ์ฉุกเฉิน เมื่อวันที่ 25 มี.ค. 2563 (มีผลวันที่ 26 มี.ค. 2563) และประกาศปิดสถานที่ชั่วคราว ตั้งแต่วันที่ 28 มี.ค. - 30 เม.ย. 2563 (ทยอยผ่อนปรนมาตรการการปิดสถานที่ตั้งแต่ 15 เม.ย. 2563) ทั้งนี้ สถานการณ์การแพร่ระบาดของไวรัส COVID-19 ในประเทศ มาตรการล็อกดาวน์ของต่างประเทศ รวมถึงมาตรการปิดสถานที่ชั่วคราว ส่งผลกระทบต่อภาวะเศรษฐกิจและการครองชีพของครัวเรือนไทยในเดือนมี.ค. 2563 โดยดัชนีภาวะเศรษฐกิจและการครองชีพของครัวเรือนไทย (KR-ECI) ที่อาศัยอยู่ในเขตกรุงเทพฯ

บริการทุกระดับประทับใจ

ปริมาตร และพื้นที่ต่างจังหวัด ปรับตัวลดลงต่อเนื่องเป็นเดือนที่ 3 สร้างสถิติต่ำสุดในรอบ 74 เดือนจากระดับ 37.3 ในเดือนก.พ. 2563 มาอยู่ที่ระดับ 33.1 ในเดือนมี.ค. 2563 จากความกังวลของครัวเรือนที่เพิ่มขึ้นมากต่อประเด็นเรื่องรายได้และการจ้างงาน เงินออม และค่าใช้จ่าย (ไม่รวมภาระหนี้สิน) ซึ่งมีส่วนสำคัญมาจากสถานการณ์การแพร่ระบาดของไวรัส COVID-19 ทั้งนี้ ดัชนี KR-ECI ที่ปรับตัวลดลงค่อนข้างมากในเดือนมี.ค. 2563 ส่วนหนึ่งเป็นเพราะการสำรวจจัดทำก่อนการออกมาตรการดูแลเยียวยาต่างๆ ของรัฐบาลที่ ครม. อนุมัติไปในวันที่ 7 เม.ย. 2563 ทำให้ยังคงต้องติดตามดัชนี KR-ECI ในเดือนหน้า ที่จะมีการสะท้อนความเห็นต่อมาตรการต่างๆ ของภาครัฐ

ดัชนีภาวะเศรษฐกิจของครัวเรือน (KR-ECI)

องค์ประกอบดัชนีภาวะเศรษฐกิจของครัวเรือน



ดัชนีภาวะเศรษฐกิจของครัวเรือน (KR Household Economic Condition Index หรือ KR-ECI) จัดทำขึ้นโดยศูนย์วิจัยกสิกรไทย เพื่อให้เป็นเครื่องมือที่สะท้อนความรู้สึกของครัวเรือนที่มีต่อภาวะการครองชีพทั้งในปัจจุบัน และในช่วง 3 เดือนข้างหน้า โดยค่าดัชนีที่สูงกว่าระดับ 50 หมายถึง ครัวเรือนส่วนใหญ่มองว่า ภาวะการครองชีพ “ดีขึ้น” ในทางตรงกันข้าม ค่าดัชนีที่ต่ำกว่าระดับ 50 หมายถึงภาวะการครองชีพ “แย่ลง”

หมายเหตุ: ศูนย์วิจัยกสิกรไทยขยายขอบเขตการสำรวจภาวะเศรษฐกิจของครัวเรือนไปยังส่วนภูมิภาค (ต่างจังหวัด) ตั้งแต่เดือนกันยายน 2560 เป็นต้นไป

ศูนย์วิจัยกสิกรไทยทำการสำรวจเพิ่มเติมในประเด็นเรื่องการปรับตัวทางด้านการจ้างงานขององค์กรและธุรกิจที่ครัวเรือนสังกัดหรือเป็นเจ้าของในเขตพื้นที่กรุงเทพฯ และปริมณฑล ภายใต้สถานการณ์การแพร่ระบาดของไวรัส COVID-19 ในเดือนมี.ค. 2563 พบว่า **องค์กรและธุรกิจส่วนใหญ่ที่ทำการสำรวจพยายามปรับระดับครองสถานะการมีงานทำของลูกจ้างให้ได้มากที่สุดเท่าที่จะทำได้** โดยร้อยละ 21.4 ของครัวเรือนที่ทำการสำรวจถูกปรับลดเงินเดือนลงชั่วคราวแทนการเลิกจ้าง อีกร้อยละ 21.1 ลดเวลาการทำงานล่วงเวลาเพื่อลดต้นทุนด้านแรงงาน เพียงร้อยละ 4.9 ของครัวเรือนที่ทำการสำรวจถูกเลิกจ้างในเดือนมี.ค. 2563 นับเป็นอัตราส่วนที่ลดลงจากช่วงเดือนม.ค. 2563 ที่อยู่ที่ร้อยละ 7.4 ส่วนหนึ่งอาจจะเป็นเพราะว่า ภาคธุรกิจได้ทยอยปรับลดการจ้างงานมาตั้งแต่ช่วงไตรมาสที่ 4/2562 โดยสัดส่วนครัวเรือนที่ถูกเลิกจ้างในเดือนต.ค. 2562 สูงถึงร้อยละ 8.5 ของครัวเรือนที่ทำการสำรวจ

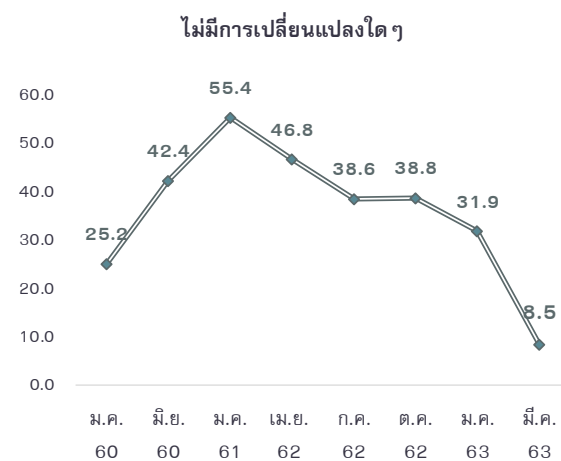
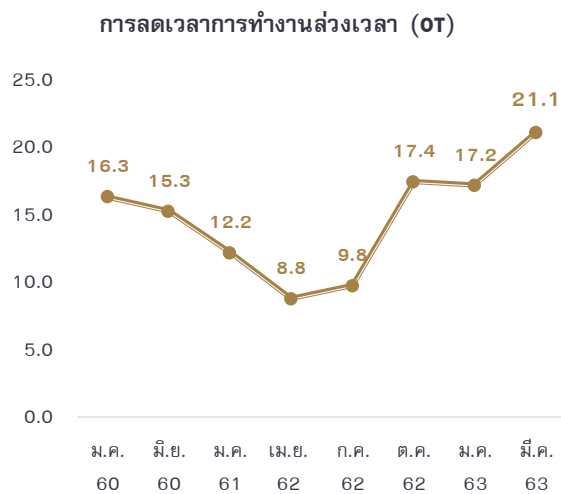
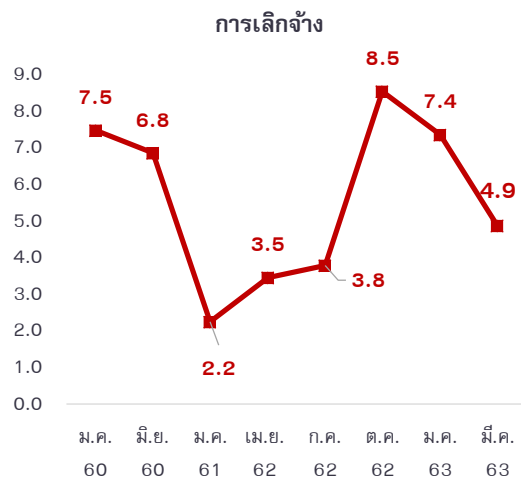
รายได้ของครัวเรือนที่ลดลง ท่ามกลางภาระค่าใช้จ่ายที่สูงขึ้น โดยเฉพาะค่าใช้จ่ายเกี่ยวกับสุขภาพ ไม่ว่าจะเป็นหน้ากากอนามัย เจลแอลกอฮอล์ล้างมือ รวมถึงการทำประกัน COVID-19 ที่เพิ่มขึ้นเฉลี่ย 1,223.2 บาทต่อเดือน สำหรับครัวเรือนในพื้นที่กรุงเทพฯ ปริมณฑล และเพิ่มขึ้นเฉลี่ย 706.5 บาทต่อเดือน สำหรับครัวเรือนในพื้นที่ต่างจังหวัด ส่งผลให้ครัวเรือนไทยที่ทำการสำรวจส่วนใหญ่ ร้อยละ 65.3 มีเงินออมลดลงจากเดือนก่อนหน้า หลังดึงเงินที่เก็บออมมาใช้จ่ายเพื่อการดำรงชีพ **อย่างไรก็ดี ครัวเรือนมีความกังวลลดลงต่อประเด็นเรื่องระดับราคาสินค้าในประเทศ** เนื่องจากราคาพลังงานปรับตัวลดลงค่อนข้างมาก สอดคล้องกับดัชนีราคาผู้บริโภคทั่วไปในเดือนมี.ค. 2563 ที่ปรับตัวลดลงร้อยละ 0.86 เมื่อเทียบกับเดือนก.พ. 2563 **และประเด็นเรื่องภาระหนี้สิน** เนื่องจากครัวเรือนบางส่วนขอพักชำระหนี้กับธนาคารพาณิชย์ หลังได้รับผลกระทบจากการแพร่ระบาดของไวรัส COVID-19

บริการทุกระดับประทับใจ

การปรับตัวของธุรกิจด้านการจ้างงานในประเทศ เดือนมี.ค. 2563
ภายใต้การระบาดของไวรัส COVID-19



การปรับตัวของธุรกิจเกี่ยวกับการจ้างงานในองค์กร ช่วงปี 2560-2563



ที่มา: ศูนย์วิจัยกสิกรไทย

ในขณะที่ดัชนีภาวะเศรษฐกิจและการครองชีพของครัวเรือนในอีก 3 เดือนข้างหน้า (3-month Expected KR-ECI) ปรับตัวลดลงเป็นไปในทิศทางเดียวกันกับมุมมองในปัจจุบัน จากระดับ 36.5 ในการสำรวจช่วงเดือนก.พ. 2563 มาอยู่ที่ระดับ 32.6 ในการสำรวจช่วงเดือนมี.ค. 2563 ซึ่งให้เห็นถึงมุมมองของครัวเรือนที่เต็มไปด้วยความกังวลต่อภาวะเศรษฐกิจและการครองชีพของตนเองในช่วง 3 เดือนข้างหน้า (เดือนเม.ย.-มิ.ย. 2563) โดยเฉพาะประเด็นเรื่องรายได้และการมีงานทำ ค่าใช้จ่าย (ไม่รวมหนี้สิน) และเงินออมของตนเอง อย่างไรก็ตามมาตรการดูแลเยียวยาผู้ที่ได้รับผลกระทบจากการแพร่ระบาดของ COVID-19 ด้วยกันทั้งหมด 3 ระยะ เช่น การให้เงินเยียวยาผู้ที่ได้รับผลกระทบ จำนวน 5,000 บาท เป็นระยะเวลา 3 เดือน การคืนเงินค่าประกันไฟฟ้าและประปา การให้ใช้ไฟฟ้าฟรีสำหรับบ้านเรือนที่มีเตอร์ไฟฟ้าไม่เกิน 5 แอมป์ เป็นระยะเวลา 3 เดือน ซึ่งมาตรการเหล่านี้ก็น่าจะมีส่วนช่วยบรรเทาความเดือดร้อนของครัวเรือนไทยได้บางส่วน แต่ยังคงติดตามผลของมาตรการเหล่านี้ต่อไปในระยะข้างหน้า

โดยสรุปแล้ว ดัชนีภาวะเศรษฐกิจและการครองชีพของครัวเรือนไทยในปัจจุบัน (KR-ECI) และดัชนีฯ ในอีก 3 เดือนข้างหน้า (3-month Expected KR-ECI) ปรับตัวลดลงต่อเนื่องเป็นเดือนที่ 3 จากผลกระทบของสถานการณ์การแพร่ระบาดของไวรัส COVID-19 ต่อรายได้และการมีงานทำ ค่าใช้จ่าย (ไม่รวมภาระหนี้สิน) รวมถึงเงินออม ในขณะที่มาตรการพักชำระหนี้ก็มีส่วนช่วยผ่อนเบาภาระหนี้สินของครัวเรือนในยามวิกฤติเช่นนี้ได้

ศูนย์วิจัยกสิกรไทย มองว่า ภาวะเศรษฐกิจและการครองชีพของครัวเรือนไทยในช่วง 9 เดือนที่เหลือของปี 2563 จะเผชิญโจทย์ที่ยากยิ่ง ท่ามกลางความเปราะบางของเศรษฐกิจไทยและเศรษฐกิจโลก ทั้งภาวะภัยแล้งที่คาดว่าจะส่งผลกระทบต่อครัวเรือนภาคเกษตรในช่วงไตรมาสที่ 2/2563 และสถานการณ์การแพร่ระบาดของไวรัส COVID-19 ที่มีโอกาสวนกลับมาระบาดใหม่อีกครั้ง หากยังไม่มีประเทศไหนคิดค้นวัคซีนสำเร็จ ทั้งนี้ มาตรการดูแลเยียวยาที่ภาครัฐออกมาทั้ง 3 ระยะก็น่าจะมีส่วนช่วยบรรเทาความเดือดร้อนของประชาชนได้บ้างบางส่วน



Disclaimer

รายงานฉบับนี้จัดทำเพื่อเผยแพร่ทั่วไป โดยจัดทำขึ้นจากแหล่งข้อมูลต่างๆ ที่น่าเชื่อถือ แต่บริษัทฯ มิอาจรับรองความถูกต้อง ความน่าเชื่อถือ หรือความสมบูรณ์เพื่อใช้ในทางการค้าหรือประโยชน์อื่นใด บริษัทฯ อาจมีการเปลี่ยนแปลงปรับปรุงข้อมูลได้ตลอดเวลาโดยไม่ต้องแจ้งให้ทราบล่วงหน้า ทั้งนี้ผู้ใช้ข้อมูลต้องใช้ความระมัดระวังในการใช้ข้อมูลต่างๆ ด้วยวิจารณญาณของตนเองและรับผิดชอบในความเสียหายทั้งสิ้น บริษัทฯ จะไม่รับผิดชอบต่อผู้ใช้หรือบุคคลใดในความเสียหายใด จากการใช้ข้อมูลดังกล่าว ข้อมูลในรายงานฉบับนี้จึงไม่ถือเป็นการให้ความเห็นหรือคำแนะนำในการตัดสินใจทางธุรกิจ แต่อย่างใดทั้งสิ้น