



## KR Household Economic Condition Index (KR-ECI)

ปีที่ 8 ฉบับที่ 85

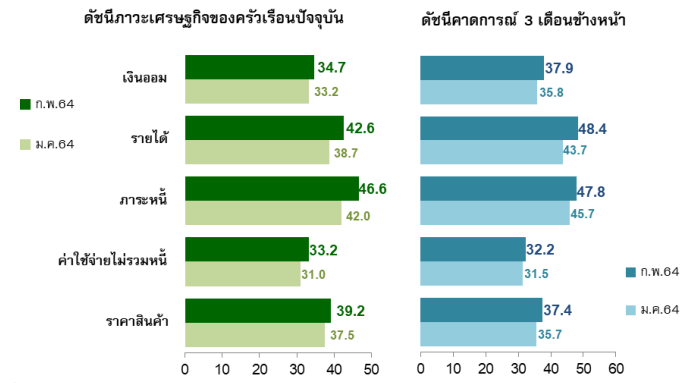
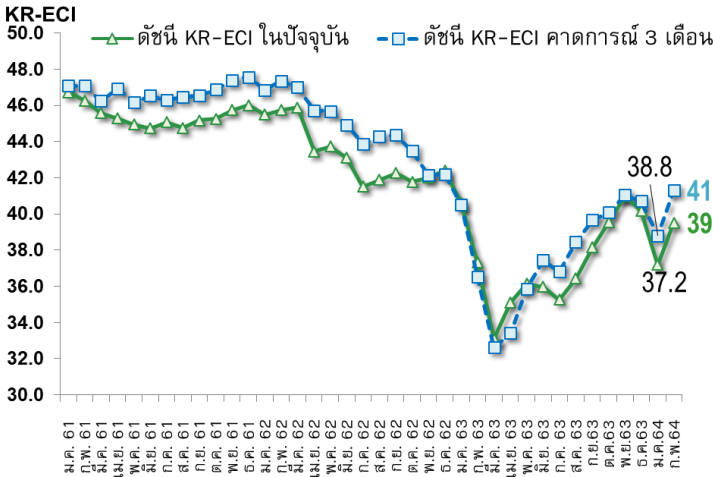
วันที่ 9 มีนาคม 2564

มาตรการเยียวยาจากภาครัฐรวมถึงมีความหวังในเรื่องของวัคซีนส่งผลให้ดัชนีภาวะเศรษฐกิจและการครองชีพของครัวเรือนกลับมาฟื้นตัวเร็วกว่าช่วงคลายล็อกดาวน์ปีก่อน

- ดัชนีภาวะเศรษฐกิจและการครองชีพของครัวเรือนไทย (KR-ECI) ในเดือนก.พ. 64 และในอีก 3 เดือนข้างหน้าปรับเพิ่มขึ้นจากเดือนก่อนอยู่ที่ 39.5 และ 41.3 ตามลำดับ บ่งชี้ว่าครัวเรือนมีความกังวลเกี่ยวกับภาวะการครองชีพลดลงจากเดือนก่อน หลังสถานการณ์โควิด-19 เริ่มมีทิศทางที่ดีขึ้น จำนวนผู้ติดเชื้อรายวันปรับลดลงต่อเนื่องส่งผลให้มีมาตรการผ่อนปรนพื้นที่ควบคุมต่าง ๆ และกิจกรรมทางเศรษฐกิจเริ่มกลับมาเป็นปกติ นอกจากนี้มาตรการเยียวยาของภาครัฐ ออกมาได้อย่างรวดเร็วและตรงจุด ขณะที่วัคซีนได้เข้ามาถึงในไทยในช่วงปลายเดือนก.พ. 64 และเริ่มมีการแจกจ่ายไปตามจังหวัดต่างๆ (ผลสำรวจจัดทำช่วงปลายเดือนก.พ.)
- ศูนย์วิจัยกสิกรไทยมองว่าในระยะข้างหน้าภาวะเศรษฐกิจและการครองชีพของครัวเรือนน่าจะทยอยปรับตัวปรับดีขึ้นต่อเนื่อง โดยเฉพาะมาตรการกระตุ้นเศรษฐกิจของภาครัฐที่มีอย่างต่อเนื่อง โดยในระยะถัดไปภาครัฐน่าจะมีมาตรการกระตุ้นการท่องเที่ยวของภาครัฐโดยเฉพาะในช่วงวันหยุดยาวเทศกาลสงกรานต์จะช่วยสนับสนุนให้เกิดการท่องเที่ยวในประเทศเพิ่มขึ้น รวมถึงมาตรการกระตุ้นการใช้จ่ายในประเทศ ซึ่งจะเป็นการช่วยสนับสนุนการฟื้นตัวของเศรษฐกิจในระยะต่อไป

ในเดือนก.พ.2564 ดัชนีภาวะเศรษฐกิจและการครองชีพโดยรวมทั้งในปัจจุบันและอีกสามเดือนข้างหน้าฟื้นตัวขึ้นจากเดือนก่อนอยู่ที่ 39.5 และ 41.3 จาก 37.2 และ 38.8 ในเดือนม.ค.64 ดัชนีฯ กลับมาฟื้นตัวได้เร็วกว่าการระบาดในรอบแรก โดยเมื่อเทียบกับช่วงคลายล็อกดาวน์ในเดือนพ.ค. 63 ดัชนีปรับขึ้น 2.9% จากเดือนเม.ย. 63 แต่ในครั้งนี้นั้ดัชนีปรับเพิ่มขึ้นถึง 6.3% จากในเดือนม.ค.64 เนื่องจาก มาตรการล็อกดาวน์เพื่อควบคุมการระบาดในรอบใหม่นี้ไม่ได้มีการปิดเมือง และเน้นเฉพาะพื้นที่ที่มีการแพร่ระบาดหนัก อีกทั้งภาคครัวเรือนและธุรกิจได้เรียนรู้วิธีรับมือจากการระบาดในรอบก่อน นอกจากนี้มาตรการเยียวยาต่าง ๆ ของภาครัฐ ส่งผลให้ภาคครัวเรือนมีความกังวลเกี่ยวกับรายได้และค่าใช้จ่ายลดลง โดยดัชนีในส่วนของรายได้เพิ่มขึ้นอยู่ที่ 42.6 จาก 38.7 และค่าใช้จ่ายเพิ่มขึ้นอยู่ที่ 33.2 จาก 31.0 ขณะที่สถานการณ์โควิด-19 ในไทยเริ่มมีแนวโน้มดีขึ้นเรื่อยๆ จำนวนผู้ติดเชื้อรายวันลดลงต่อเนื่อง โดยเริ่มมีการผ่อนปรนมาตรการควบคุมการระบาดต่าง ๆ จนเริ่มกลับเข้าสู่ภาวะปกติ

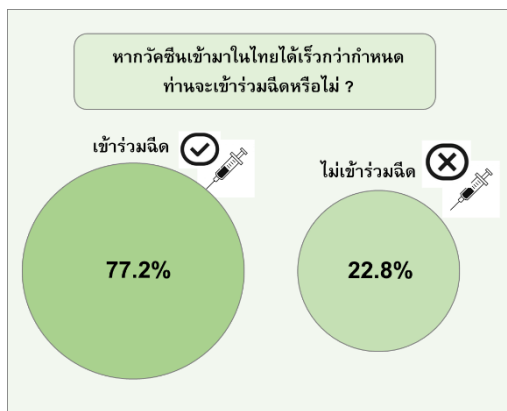
**ดัชนีภาวะเศรษฐกิจของครัวเรือน (KR-ECI)      องค์ประกอบดัชนีภาวะเศรษฐกิจของครัวเรือน**



ดัชนีภาวะเศรษฐกิจของครัวเรือน ( KR Household Economic Condition Index หรือ KR-ECI) จัดทำขึ้นโดยศูนย์วิจัยกสิกรรมไทย เพื่อให้เป็นเครื่องมือที่สะท้อนความรู้สึกของครัวเรือนที่มีต่อภาวะการครองชีพทั้งในปัจจุบัน และในช่วง 3 เดือนข้างหน้า โดยค่าดัชนีที่สูงกว่าระดับ 50 หมายถึง ครัวเรือนส่วนใหญ่มองว่า ภาวะการครองชีพ “ดีขึ้น” ในทางตรงกันข้าม ค่าดัชนีที่ต่ำกว่าระดับ 50 หมายถึงภาวะการครองชีพ “แย่ลง”  
 หมายเหตุ: ศูนย์วิจัยกสิกรรมไทยขยายขอบเขตการสำรวจภาวะเศรษฐกิจของครัวเรือนไปยังส่วนภูมิภาค (ต่างจังหวัด) ตั้งแต่เดือนกันยายน 2560 เป็นต้นไป

แม้ว่าดัชนีจะเริ่มฟื้นตัวดีขึ้น แต่ระดับของดัชนียังอยู่ที่ระดับต่ำกว่า 50 ซึ่งเป็นระดับที่บ่งชี้ว่าครัวเรือนมีภาวะการครองชีพดีขึ้น ซึ่งในช่วงภาวะเศรษฐกิจที่ทยอยฟื้นตัวนั้น ความต่อเนื่องของมาตรการกระตุ้นเศรษฐกิจต่างๆ ของภาครัฐจึงยังมีความจำเป็นที่จะเข้ามาช่วยประคับประคองภาวะเศรษฐกิจและการครองชีพของครัวเรือน โดยมาตรการต่าง ๆ ของภาครัฐที่ออกมาแล้วได้รับการตอบรับที่ดี ทั้งโครงการคนละครึ่ง โครงการเราชนะ และ ม.33 เรารักกัน รวมถึงโครงการลดค่าสาธารณูปโภค โดยมีผู้เข้าร่วมใช้สิทธิจำนวนมากส่งผลให้เกิดการใช้จ่ายใช้สอยภายในประเทศสอดคล้องไปกับเครื่องชี้การบริโภคภาคเอกชนในเดือนม.ค.64 ที่แม้ว่าปรับตัวลดลงจากมาตรการควบคุมการระบาดอยู่ที่ -4.9% แต่ระดับการลดลงน้อยกว่าในช่วงล็อกดาวน์ปีก่อนในช่วงเดือนเม.ย. 63 ที่ลดลงถึง -15.1% บ่งชี้ว่ามาตรการต่าง ๆ ของภาครัฐในช่วงที่ผ่านมามีส่วนช่วยประคับประคองภาวะการครองชีพของครัวเรือน

**ผลสำรวจเพิ่มเติมเกี่ยวกับประเด็นเรื่องการฉีดวัคซีนโควิด-19**



ที่มา: ผลสำรวจภาวะการครองชีพ (ศูนย์วิจัยกสิกรรมไทย)

นอกจากนี้ ศูนย์วิจัยกสิกรไทยได้ทำการสำรวจเพิ่มเติมในกรณีที่มีวัคซีนโควิด-19 เข้ามาในไทย โดยปัจจุบันได้เริ่มมีการฉีดวัคซีนเข็มแรกในไทยแล้ว โดยกลุ่มแรกที่ได้รับวัคซีนจะยังเป็นบุคลากรทางการแพทย์ ซึ่งผลสำรวจระบุว่า คริวเรือนส่วนใหญ่ต้องการเข้าร่วมฉีดวัคซีนถึง 77.2% บ่งชี้ว่าหากวัคซีนสามารถเข้ามาในไทยได้เร็วกว่าที่กำหนดจะยิ่งช่วยหนุนความเชื่อมั่นและส่งผลให้เศรษฐกิจฟื้นตัวได้เร็วขึ้น

ในระยะข้างหน้าศูนย์วิจัยกสิกรไทยมองว่า ดัชนีภาวะเศรษฐกิจและการครองชีพของครัวเรือนไทย (KR-ECI) มีแนวโน้มปรับตัวดีขึ้นตามกิจกรรมทางเศรษฐกิจเริ่มทยอยกลับมา อย่างไรก็ตาม ระดับของกิจกรรมทางเศรษฐกิจที่ฟื้นตัวกลับมาจะยังไม่สามารถกลับมาเท่ากับในช่วงก่อนเกิดโควิด-19 ได้ โดยเฉพาะภาคการท่องเที่ยวที่แม้การท่องเที่ยวในประเทศจะช่วยประคองตลาดไว้ได้บางส่วน แต่รายได้จากนักท่องเที่ยวต่างชาติก็ยังคงเป็นสัดส่วนใหญ่ที่จะส่งผลให้ธุรกิจท่องเที่ยวกลับมาฟื้นตัวได้ โดยศูนย์วิจัยกสิกรไทยคาดการณ์ว่าในปี 2564 จำนวนนักท่องเที่ยวต่างชาติจะอยู่ที่ 2.0 ล้านคน ภายใต้เงื่อนไขการฉีดวัคซีนทั้งของประเทศไทยและของประเทศต้นทางที่จะเข้ามาเที่ยวในไทยและจำนวนวันในการกักตัว รวมถึงการออกหนังสือรับรองการฉีดวัคซีน (Vaccine passports for COVID-19) ดังนั้น ในช่วงรอยต่อจนกว่าการกระจายวัคซีนจะมีจำนวนมากพอที่จะสร้างภูมิคุ้มกันหมู่หรือมีการเปิดรับนักท่องเที่ยวต่างชาติได้ ธุรกิจท่องเที่ยวไทยในปีนี้อาจยังต้องพึ่งพาอุปสงค์จากในประเทศเป็นหลัก (ไทยเที่ยวไทย) โดยล่าสุดภาครัฐเริ่มมีการพิจารณาขยายสิทธิห้องพักเพิ่มอีก 2 ล้านห้อง และระยะเวลาในการใช้สิทธิในโครงการเราเที่ยวด้วยกัน รวมถึงมีการแปลงโครงการเที่ยวไทยวัยเก๋าเป็นโครงการทัวร์เที่ยวไทยโดยขยายอายุในการเข้าร่วมใช้สิทธิ ซึ่งมาตรการกระตุ้นเศรษฐกิจภาครัฐที่ดำเนินการอย่างต่อเนื่องจะช่วยสร้างความเชื่อมั่นและประคองธุรกิจภาคการท่องเที่ยว รวมถึงการจ้างงานไว้

**โดยสรุปแล้ว**ดัชนีภาวะเศรษฐกิจและการครองชีพของครัวเรือนไทย (KR-ECI) ในระดับปัจจุบัน (ก.พ. 2564) และ 3 เดือนฟื้นตัวขึ้นจากเดือนก่อน ขณะที่ในระยะข้างหน้าดัชนีมีแนวโน้มปรับตัวดีขึ้น ขณะที่มาตรการกระตุ้นเศรษฐกิจของภาครัฐยังมีความจำเป็นในการเยียวยาและฟื้นฟูเศรษฐกิจในระยะต่อไป



#### Disclaimer

รายงานฉบับนี้จัดทำเพื่อเผยแพร่ทั่วไป โดยจัดทำขึ้นจากแหล่งข้อมูลต่างๆ ที่น่าเชื่อถือ แต่บริษัทฯ มิอาจรับรองความถูกต้อง ความน่าเชื่อถือ หรือความสมบูรณ์เพื่อใช้ในทางการค้าหรือประโยชน์อื่นใด บริษัทฯ อาจมีการเปลี่ยนแปลงปรับปรุงข้อมูลได้ตลอดเวลาโดยไม่ต้องแจ้งให้ทราบล่วงหน้า ทั้งนี้ผู้ใช้ข้อมูลต้องใช้ความระมัดระวังในการใช้ข้อมูลต่างๆ ด้วยวิจารณญาณของตนเองและรับผิดชอบในความเสียหายทั้งสิ้น บริษัทฯ จะไม่รับผิดชอบผู้หรือบุคคลใดในความเสียหายใดจากการใช้ข้อมูลดังกล่าว ข้อมูลในรายงานฉบับนี้จึงไม่ถือว่าเป็นการให้ความเห็นหรือคำแนะนำในการตัดสินใจทางธุรกิจ แต่อย่างใดทั้งสิ้น