



KR Household Economic Condition Index (KR-ECI)

ปีที่ 8 ฉบับที่ 84

วันที่ 9 กุมภาพันธ์ 2564

โควิด-19 ระลอกใหม่จุดดัชนีภาวะเศรษฐกิจและการครองชีพของครัวเรือนไทย เดือนม.ค. 64 ให้ลดลงจากเดือนก่อน แต่ระดับดัชนียังสูงกว่าการระบาดรอบแรก

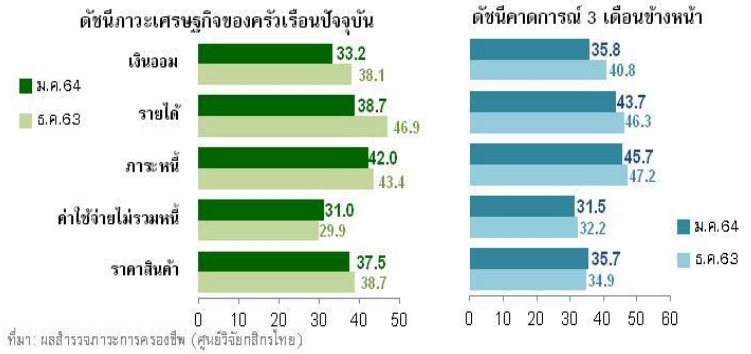
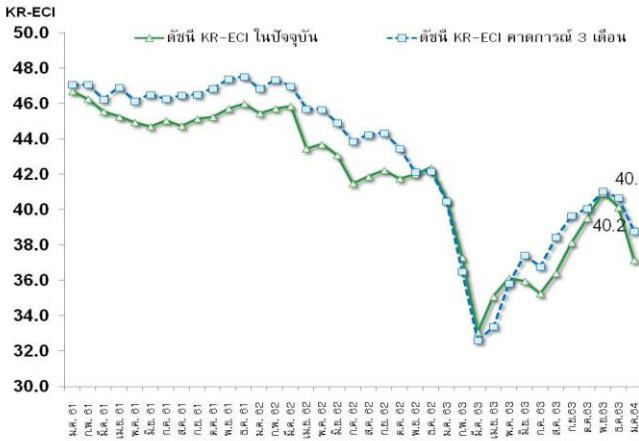
- ดัชนีภาวะเศรษฐกิจและการครองชีพของครัวเรือนไทย (KR-ECI) ในเดือนม.ค. 64 และในอีก 3 เดือนข้างหน้าปรับลดต่ำลงจากเดือนก่อนค่อนข้างมากอยู่ที่ 37.2 และ 38.8 ตามลำดับ ดัชนีปรับลดลงในเกือบทุกองค์ประกอบ โดยเฉพาะภาวะการจ้างงานและรายได้ หลังการกลับมาแพร่ระบาดซ้ำของโควิด-19 ตั้งแต่ช่วงกลางเดือนธ.ค. 2563 เป็นต้นมา ส่งผลให้กิจกรรมทางเศรษฐกิจบางส่วนกลับมาชะงักชะงันตามมาตรการควบคุมการแพร่ระบาดที่ถูกนำกลับมาใช้
- ศูนย์วิจัยกสิกรไทยได้ทำการสำรวจเพิ่มเติมในประเด็นเกี่ยวกับผลกระทบที่ได้รับเมื่อเทียบกับการระบาดในรอบแรก ซึ่งผลสำรวจระบุว่าครัวเรือนส่วนใหญ่ได้รับผลกระทบในระดับปานกลาง โดยสามารถใช้ชีวิตได้ปกติแต่มีการระมัดระวังเพิ่มขึ้น ซึ่งสอดคล้องกับระดับดัชนีที่แม้ปรับลดลงแต่ยังคงอยู่ในระดับสูงกว่าในเดือนเม.ย. 2563 (การระบาดรอบแรก) บ่งชี้ว่าครัวเรือนมีความกังวลในระดับต่ำกว่าการระบาดในรอบแรก อย่างไรก็ตาม มาตรการช่วยเหลือของภาครัฐยังคงมีความจำเป็น โดยความช่วยเหลือจากภาครัฐที่ครัวเรือนส่วนใหญ่ต้องการมากที่สุดยังคงเป็นการจ่ายเงินเยียวยาเช่นเดียวกับการระบาดในรอบแรก
- การกลับมาแพร่ระบาดซ้ำของโควิด-19 ส่งผลให้กิจกรรมทางเศรษฐกิจบางส่วนกลับมาชะงักงันอีกครั้ง การฟื้นตัวของอุตสาหกรรมต่าง ๆ ใช้เวลานานขึ้น อย่างไรก็ตาม มาตรการการควบคุมการระบาดในครั้งนั้นไม่ได้เข้มงวดเท่ากับการระบาดในรอบแรก อีกทั้งภาครัฐได้ออกมาตรการกระตุ้นเศรษฐกิจ เช่น โครงการเราชนะ เพื่อเยียวยาผลกระทบได้อย่างรวดเร็ว นอกจากนี้ยังมีความหวังในเรื่องของวัคซีน ศูนย์วิจัยกสิกรไทยคาดการณ์ว่าผลกระทบที่เกิดขึ้นต่อภาคเศรษฐกิจจึงน่าจะไม่รุนแรงเท่ากับการระบาดในรอบแรก อย่างไรก็ตาม ฐานะการเงินของภาคธุรกิจและครัวเรือนที่อ่อนแออยู่เดิมจากผลกระทบการระบาดในรอบแรกอาจส่งผลให้ต้องใช้เวลาฟื้นตัวได้นานขึ้นกว่าจะกลับมาฟื้นตัวได้ในระดับปกติ

ในเดือนม.ค. 2564 ภาคครัวเรือนยังคงมีความกังวลต่อภาวะเศรษฐกิจและการครองชีพโดยรวมทั้งในปัจจุบันและอีกสามเดือนข้างหน้า โดยดัชนีปรับตัวลดลงอย่างมากอยู่ที่ 37.2 และ 38.8 ตามลำดับ จาก 40.2 และ 40.7 ในเดือนธ.ค. 2563 หลังในเดือนม.ค. 2564 จำนวนผู้ติดเชื้อในประเทศยังคงเพิ่มสูงขึ้นต่อเนื่อง โดยส่วนใหญ่มาจากการค้นหาเชิงรุกในจังหวัดสมุทรสาคร ส่งผลให้มาตรการควบคุมการระบาดกลับมาถูกประกาศใช้อีกครั้ง แต่ไม่ได้มีความเข้มงวดเท่ากับการที่ใช้ในการระบาดรอบแรก โดยมีแบ่งตามเขตพื้นที่ที่ได้รับผลกระทบ อย่างไรก็ตาม กิจกรรมทางเศรษฐกิจบางส่วนที่กำลังเริ่มฟื้นตัวกลับเข้าสู่ภาวะชะงักชะงันอีกครั้ง รวมถึงแรงงานบางส่วนได้เผชิญกับปัญหาขาดแคลนรายได้จากการทำงาน หรือ รายได้ลดลงจากชั่วโมงการทำงานที่ลดลง ซึ่งเป็นไปในทิศทางเดียวกับอัตราการว่างงานในเดือนธ.ค.2563 ที่แม้จะลดลงแต่ยังอยู่ในระดับสูงที่ 1.5% จาก 2% ในเดือนพ.ย. 2563 นอกจากนี้เมื่อพิจารณาจำนวนผู้มีงานทำแต่ไม่ได้ทำงานรวมถึงไม่ได้รับค่าจ้างยังอยู่ในระดับสูง จึงส่งผลให้ครัวเรือนมีความกังวลเพิ่มขึ้นอย่างมากต่อภาวะการมีรายได้และการมีงานทำ โดยองค์ประกอบ

บริการทุกระดับประทับใจ

ของดัชนีด้านรายได้ในเดือนม.ค.64 ลดต่ำลงอยู่ที่ 38.7 จาก 46.9 ในเดือนธ.ค. 63 ซึ่งคาดว่าเกิดจากการที่ฐานะทางการเงินของภาคครัวเรือนมีความอ่อนแออยู่เดิมหลังได้รับผลกระทบจากการระบาดในรอบแรก

ดัชนีภาวะเศรษฐกิจของครัวเรือน (KR-ECI) องค์ประกอบดัชนีภาวะเศรษฐกิจของครัวเรือน

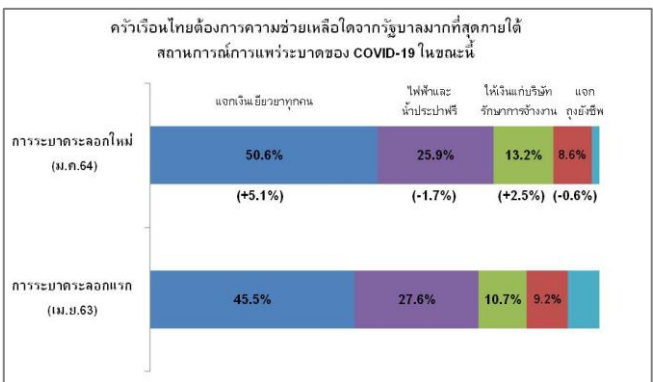


ที่มา: ผลสำรวจภาวะการครองชีพ (ศูนย์วิจัยกสิกรไทย)

ดัชนีภาวะเศรษฐกิจของครัวเรือน (KR Household Economic Condition Index หรือ KR-ECI) จัดทำขึ้นโดยศูนย์วิจัยกสิกรไทย เพื่อให้เป็นเครื่องชี้ที่สะท้อนความรู้สึกของครัวเรือนที่มีต่อภาวะการครองชีพทั้งในปัจจุบัน และในช่วง 3 เดือนข้างหน้า โดยค่าดัชนีที่สูงกว่าระดับ 50 หมายถึง ครัวเรือนส่วนใหญ่มองว่า ภาวะการครองชีพ "ดีขึ้น" ในทางตรงกันข้าม ค่าดัชนีที่ต่ำกว่าระดับ 50 หมายถึงภาวะการครองชีพ "แย่ลง"

หมายเหตุ: ศูนย์วิจัยกสิกรไทยขยายขอบเขตการสำรวจภาวะเศรษฐกิจของครัวเรือนไปยังส่วนภูมิภาค (ต่างจังหวัด) ตั้งแต่วันที่ 1 กันยายน 2560 เป็นต้นไป

แม้ว่าดัชนีภาวะเศรษฐกิจและการครองชีพของครัวเรือนไทย (KR-ECI) ในเดือนม.ค. 64 จะลดต่ำลงอย่างมาก แต่ระดับของดัชนียังอยู่สูงกว่าช่วงที่โควิด-19 ระบาดในรอบแรก (เม.ย.2563) ที่อยู่ที่ 35.1 สอดคล้องกับผลสำรวจเพิ่มเติมของศูนย์วิจัยกสิกรไทยที่ได้สอบถามเกี่ยวกับผลกระทบต่อการใช้ชีวิตประจำวันเมื่อเทียบกับการระบาดในรอบแรก โดยส่วนมาก (44%) ระบุว่าได้รับผลกระทบปานกลาง หมายถึงได้รับผลกระทบบ้าง โดยมีความเคยชินกับวิธีรับมือและสามารถใช้ชีวิตได้ตามปกติ ขณะที่อีก 34% ระบุว่าได้รับผลกระทบมาก (วิตกกังวลเหมือนกับการระบาดรอบแรก/ใช้ชีวิตที่บ้าน) อย่างไรก็ตาม เมื่อสอบถามเพิ่มเติมครัวเรือนบางส่วนยังคงได้รับผลกระทบจากปัญหาการถูกลดเวลาการทำงานทำให้สูญเสียรายได้บางส่วน ซึ่งจะส่งผลกระทบต่อกำลังของภาคครัวเรือนในอนาคต ดังนั้น มาตรการช่วยเหลือของภาครัฐจึงยังมีความจำเป็นที่จะเข้ามาช่วยเยียวยาประชาชนที่ได้รับผลกระทบ



ที่มา: ผลสำรวจภาวะการครองชีพ (ศูนย์วิจัยกสิกรไทย)

ตั้งแต่เกิดการระบาดของโควิด-19 ระลอกใหม่ ภาครัฐได้ออกมาตรการเยียวยาผลกระทบมาอย่างรวดเร็ว และต่อเนื่อง โดยโครงการส่วนใหญ่จะเริ่มขึ้นในเดือนก.พ. 2564 นี้ ทั้งโครงการเราชนะ (ให้เงินช่วยเหลือ 3,500 บาทเป็นระยะเวลา 2 เดือนแก่แรงงานที่ไม่ได้อยู่ในระดับประกันสังคมมาตรา 33 และ 39) การลดค่าสาธารณูปโภค (ค่าน้ำ ค่าไฟฟ้า และค่าอินเทอร์เน็ตเป็นระยะเวลา 2 – 3 เดือน) รวมถึงโครงการเรารักกัน (ให้เงินช่วยเหลือ 3,000 บาท แก่แรงงานในระบบประกันสังคมมาตรา 33) นอกจากนี้ยังได้ขยายสิทธิ์โครงการคนละครึ่งเพิ่มเติม ทั้งนี้ เมื่อพิจารณาความต้องการของครัวเรือนส่วนใหญ่ที่ทำการสำรวจ พบว่า โครงการต่าง ๆ ของภาครัฐส่วนใหญ่ที่ออกมาเป็นไปตามความต้องการของครัวเรือนไทย โดยครัวเรือนส่วนใหญ่ยังต้องการความช่วยเหลือในเรื่องการแจกเงินเยียวยาวมากที่สุด (50.6%) ทั้งนี้ มาตรการที่ครัวเรือนไทยต้องการเพิ่มขึ้นจากการระบาดในครั้งก่อน คือ มาตรการอุดหนุนเงินแก่บริษัทเพื่อรักษาการจ้างงาน จึงยังคงต้องติดตามมาตรการเยียวยาต่าง ๆ ของภาครัฐในระยะต่อไป

สถานการณ์โควิด-19 ในประเทศมีแนวโน้มดีขึ้นจากในเดือนก่อน โดยจำนวนผู้ติดเชื้อรายวันจากการค้นหาเชิงรุกเริ่มลดน้อยลง ขณะที่มีการผ่อนคลายมาตรการควบคุมเพิ่มขึ้นเรื่อย ๆ เช่น การขยายเวลาการเปิดร้านอาหาร และฟิตเนสที่เริ่มกลับมาเปิดได้ นอกจากนี้ความหวังเรื่องวัคซีนที่จะเริ่มเข้ามาในช่วงเดือนก.พ. จะทำให้ความเชื่อมั่นของประชาชนกลับมาเพิ่มขึ้น อย่างไรก็ตาม การเว้นระยะห่างทางสังคมยังคงมีความจำเป็นจนกว่าประชาชนจะได้รับวัคซีนจนเกิดภูมิคุ้มกันหมู่ ดังนั้นพฤติกรรมต่าง ๆ ของประชาชนจะยังไม่สามารถกลับมาเป็นปกติได้ ส่งผลให้การฟื้นตัวของกิจกรรมทางเศรษฐกิจยังต้องใช้เวลาก่ออีกสักระยะ

โดยสรุปแล้วดัชนีภาวะเศรษฐกิจและการครองชีพของครัวเรือนไทย (KR-ECI) ในระดับปัจจุบัน (ธ.ค. 2563) และ 3 เดือนข้างหน้า ปรับตัวลดลงต่อเนื่องจากเดือนก่อน โดยครัวเรือนมีความวิตกกังวลเกี่ยวกับภาวะการจ้างงานรายได้เพิ่มขึ้นอย่างมาก หลังโควิด-19 กลับมาระบาดซ้ำในประเทศอีกครั้ง แม้ว่าผลกระทบต่อภาวะเศรษฐกิจในรอบนี้จะมีแนวโน้มรุนแรงน้อยกว่าในรอบก่อน รวมถึงครัวเรือนสามารถใช้ชีวิตได้ตามปกติมากขึ้น และมาตรการกระตุ้นเศรษฐกิจของภาครัฐออกมาได้รวดเร็ว แต่ภาวะเศรษฐกิจและการครองชีพของครัวเรือนไทยยังมีแนวโน้มเปราะบางมากขึ้นโดยเฉพาะประเด็นด้านรายได้และการจ้างงาน ซึ่งยังเป็นประเด็นที่ยังต้องติดตามอย่างต่อเนื่อง



Disclaimer

รายงานฉบับนี้จัดทำเพื่อเผยแพร่ทั่วไป โดยจัดทำขึ้นจากแหล่งข้อมูลต่างๆที่น่าเชื่อถือ แต่บริษัทฯ มิอาจรับรองความถูกต้อง ความน่าเชื่อถือ หรือความสมบูรณ์เพื่อใช้ในทางการค้าหรือประโยชน์อื่นใด บริษัทฯ อาจมีการเปลี่ยนแปลงปรับปรุงข้อมูลได้ตลอดเวลาโดยไม่ต้องแจ้งให้ทราบล่วงหน้า ทั้งนี้ผู้ใช้ข้อมูลต้องใช้ความระมัดระวังในการใช้ข้อมูลต่างๆ ด้วยวิจารณญาณของตนเองและรับผิดชอบในความเสี่ยงเองทั้งสิ้น บริษัทฯ จะไม่รับผิดชอบผู้ใดหรือบุคคลใดในความเสียหายใดจากการใช้ข้อมูลดังกล่าว ข้อมูลในรายงานฉบับนี้จึงไม่ถือว่าเป็นการให้ความเห็นหรือคำแนะนำในการตัดสินใจทางธุรกิจ แต่อย่างใดทั้งสิ้น

บริการทุกระดับประทับใจ