



**ความสามารถทางการแข่งขันของสินค้าไทยใน CLMV เริ่ม
ลดลง.. ถึงเวลาที่ไทยต้องเร่งพัฒนาสินค้าและบริการของตน**

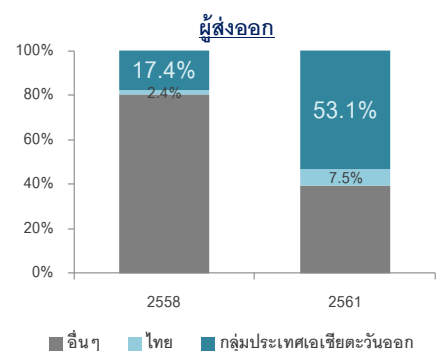
KR CLMV Economic
Presence Index Analysis
ปีที่ 8 ฉบับที่ 1
เดือน กุมภาพันธ์ 2563

ความสามารถทางการแข่งขันของสินค้าส่งออกไทยใน CLMV อยู่ในทิศทางที่ลดลงเมื่อเทียบกับพลวัตการส่งออกของกลุ่มประเทศเอเชียตะวันออกเฉียงใต้ที่ขึ้นมาครองสัดส่วนมากกว่าร้อยละ 50 ของการนำเข้าของ CLMV ในปี 2561 เพิ่มขึ้นจากเพียงร้อยละ 17 ในปี 2558 หรือในเวลาเพียง 3 ปี โดยปัจจัยหลักมาจากการที่โครงสร้างสินค้าส่งออกของไทยไป CLMV ยังเน้นหนักไปที่สินค้าโภคภัณฑ์ อาหารและสินค้าอุปโภคบริโภคที่อาจมีมูลค่าเพิ่มไม่สูงมากนักต่างจากสินค้าส่งออกจากทั้งญี่ปุ่นและเกาหลีใต้ที่เน้นหนักในหมวดสินค้าชั้นกลางที่มีมูลค่าเพิ่มค่อนข้างสูง นอกจากนี้ การลงทุนโดยตรงในภาคการผลิตของไทยใน CLMV ที่เน้นหนักไปในการผลิตอาหารและการผลิตเคมีภัณฑ์ที่ส่วนมากเน้นการใช้ทรัพยากรธรรมชาติใน CLMV มาเป็นวัตถุดิบ จึงไม่ก่อให้เกิดการเชื่อมโยงทางด้านห่วงโซ่การผลิตที่เป็นรูปธรรมชัดเจน

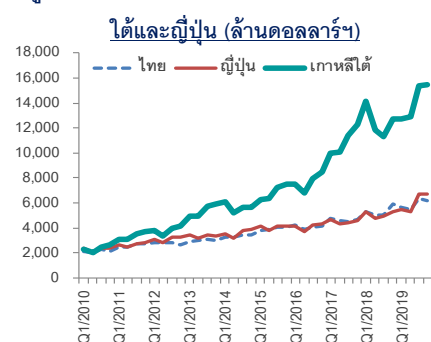
การลงทุนโดยตรงในภาคการผลิตของไทยใน CLMV ที่มีความเชื่อมโยงด้านห่วงโซ่คุณค่ากับ CLMV ค่อนข้างน้อยนี้ ส่วนหนึ่งมีสาเหตุมาจากทิศทางการพัฒนาอุตสาหกรรมของไทยในปัจจุบันที่เน้นการเป็นผู้รับจ้างผลิตหรือ OEM นั้นส่งผลทำให้ความสามารถของผู้ประกอบการไทยในต่างประเทศมีจำกัด ดังนั้น การ “ปฏิรูปอุตสาหกรรมรอบใหม่” ด้วยการดึงดูด FDI ในอุตสาหกรรมแห่งอนาคต จึงเป็นความหวังที่น่าจะช่วยเสริมความเข้มแข็งให้กับผู้ประกอบการไทยด้วยการผสมผสานงานวิจัยที่ใช้งานได้จริง เข้ากับการรับกาถ่ายทอดเทคโนโลยีใหม่ๆ เพื่อให้เกิดวิสาหกิจเริ่มต้น (Startup) ที่มีผลิตภัณฑ์และบริการของตนที่สามารถขยายตลาดหรือธุรกิจออกไปในต่างประเทศได้อย่างยั่งยืน

จากการติดตามพลวัตของบทบาทการส่งออกของไทยใน CLMV ในช่วงที่ผ่านมาพบว่า **ความสามารถทางการแข่งขันของสินค้าส่งออกไทยใน CLMV อยู่ในทิศทางที่ลดลงเมื่อเทียบกับบทบาทการส่งออกจากกลุ่มประเทศเอเชียตะวันออกเฉียงใต้ที่เร่งตัวขึ้นมาก** โดยภายในระยะเวลาแค่ 3 ปี สัดส่วนการนำเข้าของ CLMV จากกลุ่มประเทศเอเชียตะวันออกเฉียงใต้เพิ่มขึ้นจากเพียงราวร้อยละ 17 ในปี 2558 ขึ้นมามีสัดส่วนมากกว่าร้อยละ 50 ในปี 2561 ขณะที่ไทยเอง ถึงแม้สัดส่วนการส่งออกไป CLMV จะปรับตัวดีขึ้น แต่ก็เทียบไม่ได้กับอัตราการขยายตัวของการส่งออกจากกลุ่มประเทศเอเชียตะวันออกเฉียงใต้ดังกล่าว ทั้งนี้ บทบาทการค้าใน CLMV ของญี่ปุ่นกับเกาหลีใต้ นับได้ว่ามีพลวัตที่น่าจับตาในช่วงที่ผ่านมาเป็นอย่างดี ไม่ว่าจะเป็นการที่มูลค่าการส่งออกของญี่ปุ่นไปยัง CLMV กลับมาแข่งไทยอีกครั้งในช่วง 2 ไตรมาสแรกของปี 2562 หรือแม้แต่มูลค่าการส่งออกของเกาหลีใต้ใน CLMV ที่เร่งตัวขึ้นอย่างมากจนทิ้งห่างไทยอย่างเห็นได้ชัดเจน

สัดส่วนการนำเข้าของ CLMV แบ่งตามประเทศ



มูลค่าการส่งออกไป CLMV ของไทยเทียบกับเกาหลีใต้และญี่ปุ่น (ล้านดอลลาร์ฯ)



ที่มา: Trademap

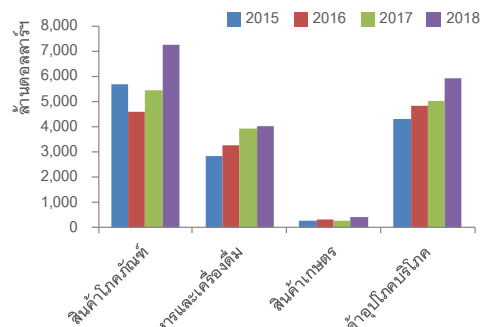
ศูนย์วิจัยกสิกรรมไทยได้ทำการศึกษาโครงสร้างการส่งออกและการลงทุนของไทยใน CLMV ที่อาจมีส่วนส่งผลให้บทบาทการส่งออกของไทยไป CLMV ลดลงเมื่อเทียบกับกลุ่มประเทศเอเชียตะวันออกเฉียง โดยเฉพาะญี่ปุ่นและเกาหลีใต้ โดยมีประเด็นที่น่าสนใจดังนี้

● **โครงสร้างสินค้าส่งออกของไทยไปยัง CLMV เน้นหนักไปที่สินค้าโภคภัณฑ์ อาหารและสินค้าอุปโภคบริโภคที่อาจมีมูลค่าเพิ่มไม่สูง**

โครงสร้างของสินค้าส่งออกจากทั้งญี่ปุ่นและเกาหลีใต้ไปยังกลุ่มประเทศ CLMV เน้นหนักในหมวดสินค้าขั้นกลาง (Intermediate goods) สำหรับต่อยอดการผลิตสินค้าขั้นปลายน้ำที่มีมูลค่าเพิ่มค่อนข้างสูง โดยมีสัดส่วนของมูลค่าการส่งออกสินค้าขั้นกลางต่อการส่งออกรวมสูงกว่าร้อยละ 50 และมีแนวโน้มเพิ่มขึ้นต่อเนื่อง ซึ่งประเภทสินค้าขั้นกลางที่มีมูลค่าการส่งออกที่ขยายตัวอย่างโดดเด่น อาทิ ชิ้นส่วนอิเล็กทรอนิกส์ประเภทวงจรรวม แผงวงจรรวม รวมถึงชิ้นส่วนยานยนต์

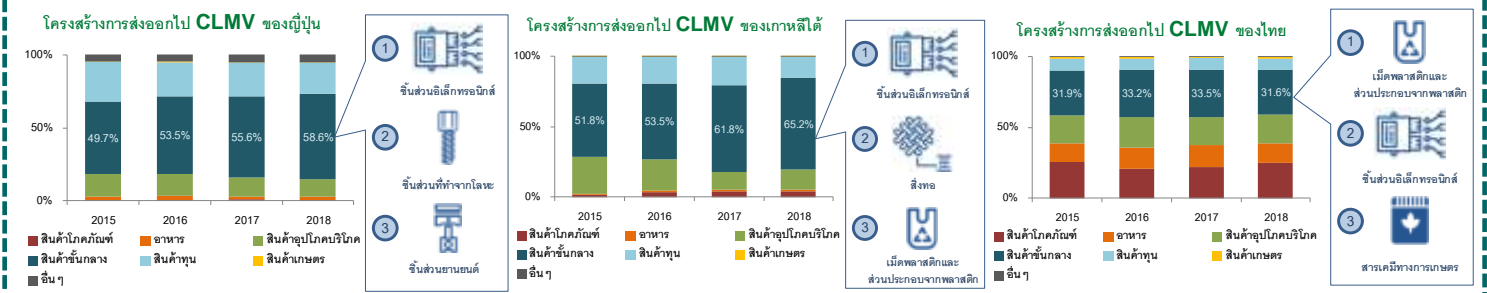
ขณะที่โครงสร้างสินค้าส่งออกของไทยยังเน้นหนักไปที่สินค้าโภคภัณฑ์อย่างน้ำมันสำเร็จรูปหรือทองคำ รวมไปถึงสินค้าประเภทอาหารและสินค้าอุปโภคบริโภคที่บางส่วนอาจมีมูลค่าเพิ่มไม่สูงมากนัก อาทิ น้ำดื่มบรรจุขวด ผลไม้ โดยถึงแม้มูลค่าการส่งออกสินค้าประเภทอาหารและสินค้าอุปโภคบริโภคของไทยไปยัง CLMV ยังเติบโตได้ตามการขยายตัวของตลาดผู้บริโภคใน CLMV อย่างไรก็ดี การส่งออกสินค้าประเภทข้างต้นอาจถึงจุดอิ่มตัวได้ตามจำนวนประชากร อีกทั้ง สินค้าโภคภัณฑ์ที่ไทยส่งออกอาจเผชิญความผันผวนทางด้านราคา ซึ่งแตกต่างจากการส่งออกสินค้าขั้นกลางเพื่อนำไปประกอบเป็นสินค้าขั้นปลายน้ำสำหรับส่งออกที่มีศักยภาพการเติบโตมากกว่า

มูลค่าการส่งออกของไทยในสินค้าที่ตอบโจทย์การบริโภคใน CLMV ยังเติบโตได้ แต่อาจเผชิญขีดจำกัด



ที่มา: Trademap รวบรวมและประเมินโดยศูนย์วิจัยกสิกรรมไทย

โครงสร้างส่งออกของเกาหลีใต้กับญี่ปุ่นไป CLMV ที่เน้นสินค้าขั้นกลาง โดยเฉพาะชิ้นส่วนอิเล็กทรอนิกส์ที่มีมูลค่าเพิ่มสูงบ่งชี้ถึงพัฒนาการของบทบาทการค้าที่รุดหน้ามากขึ้น

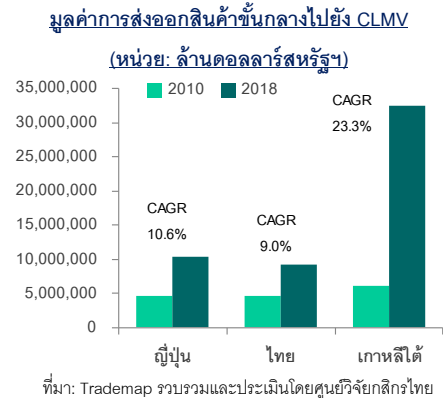


● **การลงทุนโดยตรงในภาคการผลิตของไทยใน CLMV ยังไม่ก่อให้เกิดการเชื่อมโยงทางด้านห่วงโซ่การผลิตที่เป็นรูปธรรมชัดเจน**

จากสถิติของเม็ดเงินลงทุนโดยตรงของไทยในต่างประเทศที่รายงานโดยธนาคารแห่งประเทศไทย ในช่วงระหว่างปี 2559-2561 พบว่า สัดส่วนการลงทุนโดยตรงของไทยใน CLMV ในภาคการผลิตโดยเฉลี่ย 3 ปีอยู่ที่เพียงราวร้อยละ 20 ของเม็ดเงินลงทุนโดยตรงทั้งหมด อีกทั้งการลงทุนโดยตรงในภาคการผลิตของไทย

ใน CLMV ส่วนมากเป็นการผลิตอาหารที่คาดว่าจะเน้นการใช้ทรัพยากรธรรมชาติและวัตถุดิบภายในประเทศผู้รับการลงทุนเป็นสำคัญ รองลงมาเป็นการผลิตเคมีภัณฑ์ (อาทิ ผลิตภัณฑ์สินค้าขึ้นปลายและพลาสติกที่ทำมาจากพลาสติก)

ทั้งนี้ จากโครงสร้างการลงทุนโดยตรงของไทยใน CLMV ข้างต้น การเชื่อมโยงห่วงโซ่การผลิตระหว่างไทยกับกลุ่มประเทศ CLMV จึงมีค่อนข้างจำกัด เนื่องจากประเภทสินค้าขึ้นกลางที่ไทยส่งออกไปยัง CLMV ส่วนมากอาจไม่ได้เชื่อมโยงกับการลงทุนโดยตรงจากไทยอย่างชัดเจน อาทิ ยางพารา เคมีภัณฑ์เพื่อการเกษตร วงจรรวม ยกเว้นการส่งออกเม็ดพลาสติกที่ส่วนหนึ่งขยายตัวตามการลงทุนผลิตภัณฑ์สินค้าขึ้นปลายและพลาสติกที่ทำมาจากพลาสติก ซึ่งอาจเป็นสาเหตุหนึ่งส่งผลให้อัตราการขยายตัวของมูลค่าการส่งออกสินค้าขึ้นกลางจากไทยไปยัง CLMV ในช่วงระหว่างปี 2553-2561 นับได้น้อยสุดเมื่อเทียบกับญี่ปุ่นและเกาหลีใต้



การลงทุนโดยตรงในภาคการผลิตของไทยใน CLMV ที่มีความเชื่อมโยงทางด้านห่วงโซ่คุณค่ากับประเทศ CLMV ค่อนข้างน้อยนี้ ส่วนหนึ่งมีสาเหตุมาจากทิศทางการพัฒนาอุตสาหกรรมของไทยในช่วงที่ผ่านมาที่ส่วนมากเป็นการดึงดูดเม็ดเงินลงทุนโดยตรงในภาคการผลิตในรูปแบบการรับจ้างผลิต (Original Equipment Manufacturer: OEM) ขณะที่ผู้ประกอบการไทยส่วนมากยังไม่สามารถยกระดับการพัฒนาและวิจัยสินค้าที่ตนรับจ้างผลิตจนก้าวขึ้นมาเป็นหุ้นส่วนกับบรรษัทข้ามชาติในการร่วมกันออกแบบผลิตภัณฑ์ (Original Design Manufacturer: ODM) หรือก้าวขึ้นไปสู่จุดที่สามารถพัฒนาจนเกิดสินค้าและสายการผลิตใหม่ภายใต้รูปแบบและตราสินค้าของตนเอง (Original Brand Manufacturer: OBM) จึงทำให้ความสามารถทางการแข่งขันของภาคธุรกิจของไทยในระดับนานาชาติอยู่ในระดับที่จำกัด จนอาจส่งผลให้บทบาทของไทยทั้งการลงทุนโดยตรงและการส่งออกใน CLMV ในระยะข้างหน้าจึงยังคงประสบความท้าทายอยู่

สุดท้ายนี้ แนวทางการ “ปฏิรูปอุตสาหกรรมรอบใหม่” ผ่านการดึงดูดการลงทุนในอุตสาหกรรมแห่งอนาคตจึงอาจเป็นความหวังของภาคอุตสาหกรรมไทยในการยกระดับผลิตภัณฑ์และบริการใหม่ๆ ที่ไม่เพียงแต่เป็นผู้รับจ้างการผลิตสินค้าที่ใช้วัฏกรรมเข้มข้นเหมือนในอดีต แต่จำเป็นต้องช่วยสร้างความเข้มแข็งให้กับผู้ประกอบการไทยด้วยการผสมผสานงานวิจัยและพัฒนาที่ใช้งานได้จริง (Translational research) เข้ากับการบริการถ่ายทอดเทคโนโลยีใหม่ๆ เพื่อให้เกิดวิสาหกิจเริ่มต้น (Startup) ที่มีผลิตภัณฑ์และบริการของตนที่สามารถขยายตลาดหรือธุรกิจออกไปในต่างประเทศได้ในระยะข้างหน้าได้อย่างยั่งยืน

ดัชนีบทบาททางเศรษฐกิจใน CLMV (KR CLMV Economic Presence Index: CLMV-EPI) ณ ไตรมาสที่ 2/2562

| Rank | ดัชนีโดยรวม (Composite Index) | | | ดัชนีการค้า (Trade Index) | | | ดัชนีการลงทุน (Investment Index) | | | ดัชนีการท่องเที่ยว (Tourism Index) | | |
|------|-------------------------------|----------|----------|---------------------------|----------|----------|----------------------------------|----------|----------|------------------------------------|----------|----------|
| | Q1/2553 | Q4/2559 | Q2/2562 | Q1/2553 | Q4/2559 | Q2/2562 | Q1/2553 | Q4/2559 | Q2/2562 | Q1/2553 | Q4/2559 | Q2/2562 |
| 1 | จีน | จีน | จีน | จีน | จีน | จีน | มาเลเซีย | เกาหลี | จีน | ไทย | จีน | จีน |
| 2 | ไทย | เกาหลี | เกาหลี | เกาหลี | เกาหลี | เกาหลี | เกาหลี | จีน | เกาหลี | จีน | ไทย | เกาหลี |
| 3 | เกาหลี | ไทย | ญี่ปุ่น | ไทย | ไทย | ญี่ปุ่น | ไทย | สิงคโปร์ | สิงคโปร์ | เกาหลี | เกาหลี | ไทย |
| 4 | ญี่ปุ่น | ญี่ปุ่น | ไทย | ญี่ปุ่น | ญี่ปุ่น | ไทย | จีน | ญี่ปุ่น | ญี่ปุ่น | ญี่ปุ่น | ญี่ปุ่น | ญี่ปุ่น |
| 5 | มาเลเซีย | สิงคโปร์ | สิงคโปร์ | สิงคโปร์ | สิงคโปร์ | สิงคโปร์ | ญี่ปุ่น | มาเลเซีย | ไทย | มาเลเซีย | มาเลเซีย | มาเลเซีย |
| 6 | สิงคโปร์ | มาเลเซีย | มาเลเซีย | มาเลเซีย | มาเลเซีย | มาเลเซีย | สิงคโปร์ | ไทย | มาเลเซีย | สิงคโปร์ | สิงคโปร์ | สิงคโปร์ |

BOX 1: FDI ในภาคการผลิตที่สูงขึ้นจากเกาหลีใต้และญี่ปุ่นนำมาซึ่งการเชื่อมโยงห่วงโซ่การผลิตระหว่างประเทศแม่และประเทศผู้รับการลงทุน... ผลพลอยได้ที่เกิดขึ้นในมิติของการค้า

การลงทุนโดยตรงจากต่างประเทศนับได้ว่าเป็นแรงขับเคลื่อนภาคการผลิตที่สำคัญของ CLMV โดยญี่ปุ่นและเกาหลีใต้ซึ่งนับได้ว่าเป็นประเทศที่มีบริษัทข้ามชาติจำนวนมาก รวมถึงเป็นเจ้าของเทคโนโลยีและตราสินค้าชั้นนำระดับโลกได้ทยอยเพิ่มการลงทุนโดยตรงในภาคการผลิตใน CLMV นับตั้งแต่ช่วงปี 2555-2556 เป็นต้นมา โดยเฉพาะการลงทุนภาคการผลิตสินค้าขั้นปลายน้ำที่ใช้แรงงานเข้มข้น โดยอาศัยความได้เปรียบทางด้านต้นทุนแรงงานที่อยู่ในระดับต่ำ อาทิ การประกอบอุปกรณ์สื่อสาร การผลิตเสื้อผ้าเครื่องนุ่งห่ม การผลิตชิ้นส่วนยานยนต์ การผลิตชิ้นส่วนเครื่องใช้ไฟฟ้าและอิเล็กทรอนิกส์ ซึ่งบางส่วนเป็นการกระจายการลงทุนออกจากไทยภายหลังจากอุทกภัยครั้งใหญ่ในปลายปี 2554 และบางส่วนเป็นการย้ายฐานการผลิตออกจากจีนที่เริ่มประสบความท้าทายทางด้านต้นทุนแรงงานที่สูงขึ้น

อย่างไรก็ดี จากการที่กลุ่มประเทศผู้รับการลงทุนอย่าง CLMV มีระดับความพร้อมของทั้งจำนวนและคุณภาพของซัพพลายเออร์ภายในประเทศที่ยังไม่สูงมากนัก ทำให้กลุ่มประเทศ CLMV ยังต้องพึ่งพาการนำเข้าสินค้าขั้นกลางและสินค้าทุนจากต่างประเทศค่อนข้างสูง โดยเฉพาะจากประเทศผู้ลงทุน ดังจะเห็นได้จากการเพิ่มขึ้นของการนำเข้าสินค้าทุนและสินค้าขั้นกลางจากประเทศผู้ลงทุนภายหลังจากการลงทุนในภาคการผลิตที่เพิ่มขึ้นในประเทศผู้รับการลงทุน อาทิ การลงทุนผลิตอุปกรณ์สื่อสารในเวียดนามของบริษัทข้ามชาติสัญชาติเกาหลี โดยเฉพาะในช่วงปี 2556-2557 ส่งผลให้สัดส่วนการส่งออกชิ้นส่วนอิเล็กทรอนิกส์จากเกาหลีใต้ อาทิ ไโดโอดและทรานซิสเตอร์ วงจรรวม ไปเวียดนามเพิ่มขึ้นจากเพียงราวร้อยละ 5 ของการส่งออกสินค้าขั้นกลางในปี 2552 ไปอยู่ที่ร้อยละ 63 ในปี 2561

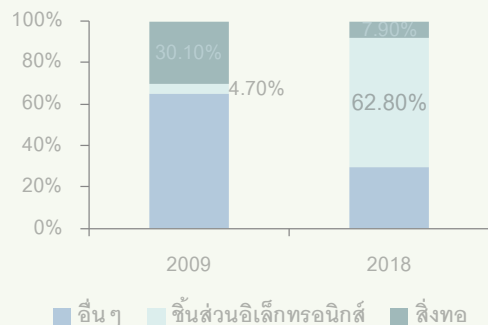
ดังนั้นแล้ว การเปลี่ยนแปลงโครงสร้างการส่งออกจากญี่ปุ่นและเกาหลีใต้ในประเภทสินค้าขั้นกลางที่สอดคล้องกับประเภทของอุตสาหกรรมที่ลงทุนนั้นอาจเรียกอีกชื่อหนึ่งว่า กลยุทธ์การใช้การลงทุนนำการค้า (Investment-induced trade) จนได้ส่งผลต่อการเร่งตัวขึ้นของบทบาทการค้าของญี่ปุ่นและเกาหลีใต้ใน CLMV ในช่วงที่ผ่านมาผ่านการเชื่อมโยงห่วงโซ่การผลิตระหว่างกันที่แน่นแฟ้นขึ้น

ความพร้อมของซัพพลายเออร์ใน CLMV ที่อยู่ในระดับต่ำ ทำให้ต้องพึ่งพาการนำเข้าสินค้าขั้นกลางและสินค้าทุนเพื่อมาผลิตสินค้าขั้นปลายน้ำ



ที่มา: WEF (2017) Global Competitiveness Report

ชิ้นส่วนอิเล็กทรอนิกส์กลายเป็นสินค้าหลักของการส่งออกสินค้าขั้นกลางจากเกาหลีใต้ไปเวียดนาม



ที่มา: Trademap รวบรวมและประเมินโดยศูนย์วิจัยกสิกรไทย

Disclaimer

รายงานวิจัยฉบับนี้จัดทำเพื่อเผยแพร่ทั่วไป โดยจัดทำขึ้นจากแหล่งข้อมูลต่างๆที่นำเชื่อถือ แต่บริษัทฯ มิอาจรับรองความถูกต้อง ความน่าเชื่อถือ หรือความสมบูรณ์เพื่อใช้ในทางการค้าหรือประโยชน์อื่นใด บริษัทฯ อาจมีการเปลี่ยนแปลงปรับปรุงข้อมูลได้ตลอดเวลาโดยไม่ต้องแจ้งให้ทราบล่วงหน้า ทั้งนี้ผู้ใช้ข้อมูลต้องใช้ความระมัดระวังในการใช้ข้อมูลต่างๆ ด้วยวิจารณญาณของตนเองและรับผิดชอบในความเสี่ยงเองทั้งสิ้น บริษัทฯ จะไม่รับผิดชอบผู้ใช้อหรือนบุคคลใดในความเสียหายใดจากการใช้ข้อมูลดังกล่าว ข้อมูลในรายงานฉบับนี้จึงไม่ถือว่าเป็นการให้ความเห็นหรือคำแนะนำในการตัดสินใจทางธุรกิจ แต่อย่างใดทั้งสิ้น