



## KR Household Economic Condition Index (KR-ECI)

ปีที่ 7 ฉบับที่ 72

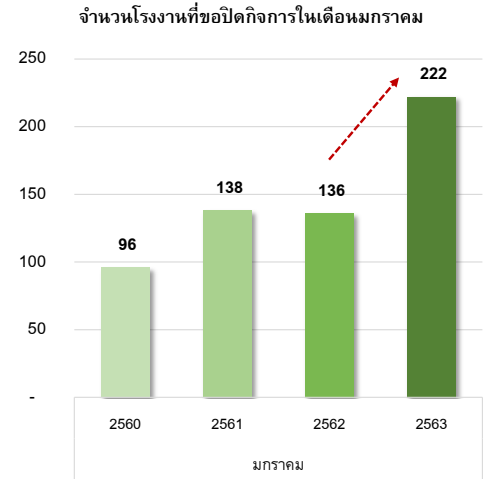
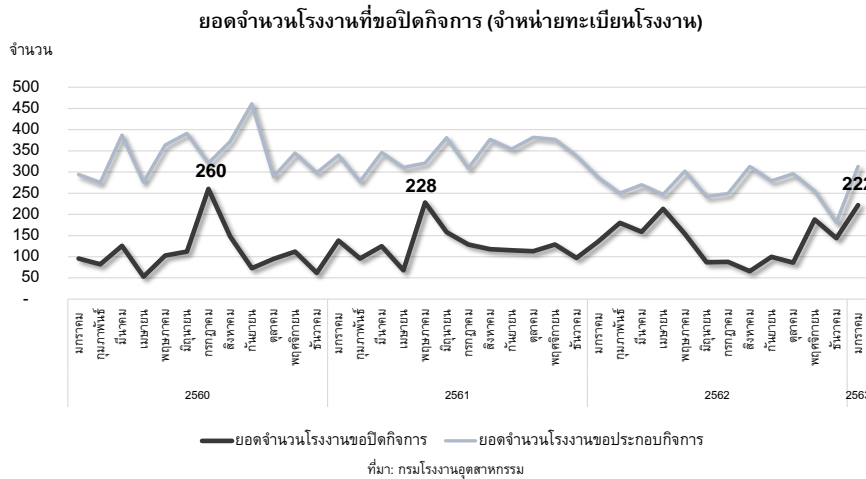
วันที่ 12 กุมภาพันธ์ 2563

### ดัชนีภาวะเศรษฐกิจฯ (KR-ECI) เดือนม.ค. 63 ร่วงต่ำสุดในรอบ 6 ปี การระบาดของโรคติดเชื้อไวรัสโคโรนาเพิ่มเติมความเสี่ยงต่อการครองชีพของครัวเรือนไทย

- ดัชนีภาวะเศรษฐกิจและการครองชีพของครัวเรือนไทย (KR-ECI) และดัชนีภาวะเศรษฐกิจและการครองชีพของครัวเรือนไทยอีก 3 เดือนข้างหน้า (3-month Expected KR-ECI) ปรับตัวลดลงสู่ระดับต่ำสุดในรอบ 72 เดือน โดยครัวเรือนมีความกังวลเพิ่มขึ้นในเกือบทุกมิติการครองชีพทั้งในปัจจุบันและในช่วงระยะ 3 เดือนข้างหน้า โดยเฉพาะประเด็นเรื่องรายได้และการจ้างงานที่สัญญาณการเลิกจ้างยังอยู่ในอัตราสูง และประเด็นเรื่องระดับราคาสินค้าในประเทศที่ปรับตัวสูงขึ้นในหลายหมวดสินค้า ส่วนหนึ่งเป็นผลมาจากการระบาดของโรคติดเชื้อไวรัสโคโรนาสายพันธุ์ใหม่ที่เกิดขึ้นในเดือนม.ค. 2563
- ศูนย์วิจัยกสิกรไทย มองว่า ภาวะเศรษฐกิจและการครองชีพของครัวเรือนไทยในช่วงครึ่งแรกของปี 2563 จะเผชิญความเสี่ยงมากยิ่งขึ้น หลังจากที่สถานการณ์โรคติดเชื้อไวรัสโคโรนาแพร่ระบาดเป็นวงกว้างในหลายประเทศทั่วโลก ทำให้ค่าใช้จ่ายด้านสุขภาพของครัวเรือนไทยเพิ่มสูงขึ้น ซึ่งเมื่อประกอบกับปัจจัยเสี่ยงอื่น ๆ อย่างการชะลอตัวของเศรษฐกิจไทยและปัญหาภัยแล้งด้วยแล้วนั้น ก็น่าจะส่งผลให้กำลังซื้อของครัวเรือนไทยชะลอตัวลงในช่วงครึ่งปีแรก อย่างไรก็ตาม การปรับลดอัตราดอกเบี้ยเงินเชื่อของธนาคารพาณิชย์ตามการปรับลดอัตราดอกเบี้ยนโยบายของ กนง. น่าจะมีส่วนช่วยบรรเทาภาระหนี้สินของครัวเรือนและภาคธุรกิจได้ในระดับหนึ่ง

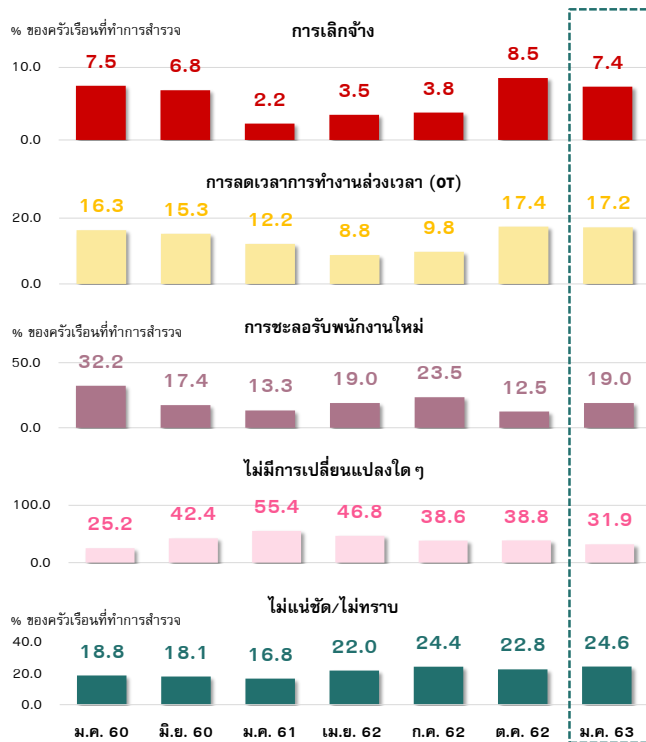
ดัชนีภาวะเศรษฐกิจและการครองชีพของครัวเรือนไทย (KR-ECI) ที่อาศัยอยู่ในเขตกรุงเทพมหานคร ปริมาณ และพื้นที่ต่างจังหวัดปรับตัวลดลงจากระดับ 42.4 ในเดือนธ.ค. 2562 มาอยู่ที่ระดับ 40.6 ในเดือนม.ค. 2563 นับเป็นระดับต่ำสุดในรอบ 72 เดือน จากความกังวลของครัวเรือนที่เพิ่มขึ้นในทุกมิติการครองชีพ โดยเฉพาะประเด็นเรื่องรายได้และการมีงานทำของตนเอง โดยศูนย์วิจัยกสิกรไทยได้ทำการสำรวจเพิ่มเติมในประเด็นเรื่องสถานการณ์การจ้างงานในองค์กรที่ครัวเรือนสังกัดหรือเป็นเจ้าของ พบว่า ร้อยละ 43.6 ของครัวเรือนไทยที่ทำการสำรวจในเขตกรุงเทพฯ และปริมณฑลเชื่อว่า องค์กรที่ตนเองสังกัดหรือเป็นเจ้าของมีการปรับตัวในด้านการจ้างงานท่ามกลางสภาวะเศรษฐกิจที่ชะลอตัวต่อเนื่อง ไม่ว่าจะเป็นการชะลอรับพนักงานใหม่ การลดเวลาทำงาน ล่วงเวลาของพนักงาน รวมถึงการเลิกจ้างที่ยังมีสัดส่วนสูงถึงร้อยละ 7.4 ของครัวเรือนที่ทำการสำรวจ สอดคล้องไปกับจำนวนโรงงานที่ขอปิดกิจการ (จำหน่ายทะเบียน) ในเดือนม.ค. 2563 ที่อยู่ที่ 222 โรงงาน เพิ่มขึ้นสูงถึงร้อยละ 63.2 เมื่อเทียบกับช่วงเดียวกันของปีก่อน (YoY) นอกจากนี้ เมื่อเปรียบเทียบกับผลการสำรวจในช่วง 3 เดือนก่อนหน้า จะเห็นว่า ในเดือนม.ค. 2563 องค์กรที่ครัวเรือนสังกัดหรือเป็นเจ้าของมีการปรับตัวทางธุรกิจเพิ่มขึ้นอีกประมาณร้อยละ 5.2 เมื่อเทียบกับเดือนต.ค. 2562 ซึ่งอาจเป็นสัญญาณบ่งชี้ถึงจำนวนการจ้างงานในประเทศที่น่าจะลดลงต่อเนื่องในช่วงไตรมาสแรกของปี 2563

บริการทุกระดับประทับใจ



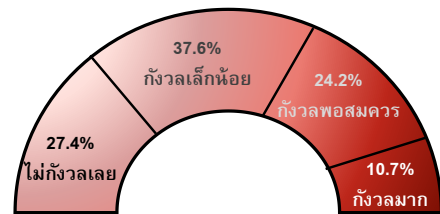
7.4% ของครัวเรือนที่ทำการสำรวจในพื้นที่กรุงเทพและปริมณฑล เดือนม.ค. 2563 ชี้ว่า

สถานการณ์การจ้างงานในองค์กรที่ครัวเรือนสังกัดหรือเป็นเจ้าของมีการส่งสัญญาณการเลิกจ้าง

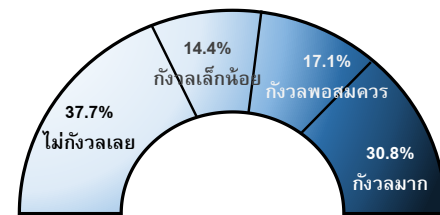


2 ใน 3 ของครัวเรือนไทยที่ทำการสำรวจในเดือนม.ค. 63 มีความกังวลว่าตนเองจะตกงานหรือปิดกิจการ

### กรุงเทพ และปริมณฑล



### ต่างจังหวัด

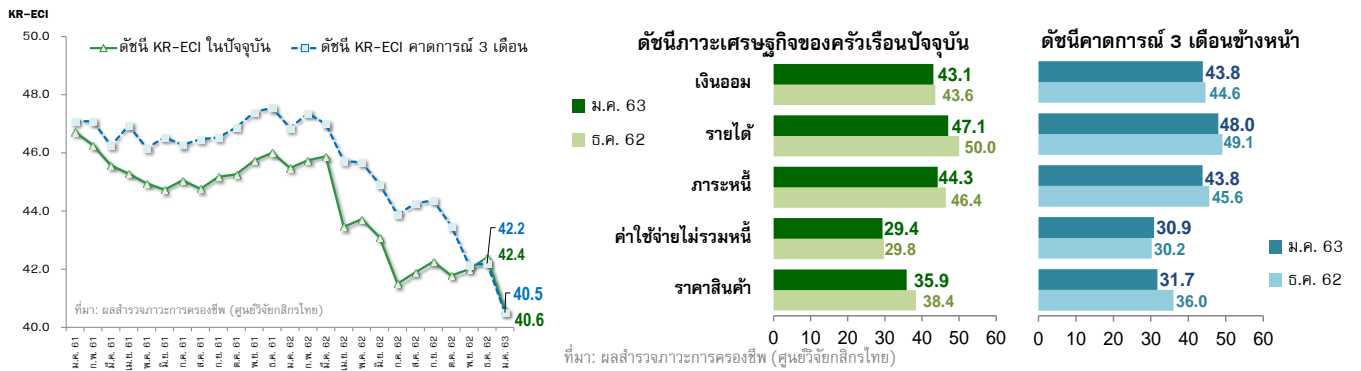


ที่มา: ผลสำรวจการครองชีพของครัวเรือนไทยโดยศูนย์วิจัยกสิกรไทย

นอกจากนี้ **ระดับราคาสินค้าและบริการในประเทศที่ปรับตัวเพิ่มขึ้นในบางหมวดสินค้าทยอยส่งผลกระทบต่อการครองชีพของครัวเรือนไทยในเดือนม.ค. 2563** โดยเฉพาะราคาสินค้าในหมวดอาหารสดที่ปรับตัวเพิ่มขึ้นร้อยละ 0.83 เมื่อเทียบกับเดือนก่อนหน้า ซึ่งเป็นผลของหลายปัจจัย ไม่ว่าจะเป็นภาวะภัยแล้ง มีการระบาดของโรคอหิวาต์แอฟริกาในสุกร (ASF) ในต่างประเทศที่มีส่วนผลักดันราคาเนื้อสัตว์ในประเทศให้สูงขึ้น รวมไปถึงช่วงเทศกาลตรุษจีนที่ผลักดันราคาเปิดไก่ให้สูงขึ้นตามความต้องการที่เพิ่มขึ้น นอกจากราคาอาหารสดแล้ว **ราคาเวชภัณฑ์ โดยเฉพาะหน้ากากอนามัย ก็ปรับตัวสูงขึ้นมากในเดือนม.ค. 2563** หลังเกิดการระบาดของโรคติดเชื้อไวรัสโคโรนาสายพันธุ์ใหม่ (2019-nCoV) และปัญหาเรื้อรังของฝุ่นละอองขนาดเล็ก (PM 2.5) ในประเทศ ซึ่งส่งผลกระทบต่อค่าใช้จ่ายด้านสุขภาพและการดำเนินชีวิตของครัวเรือนไทย

บริการทุกระดับประทับใจ

**ดัชนีภาวะเศรษฐกิจของครัวเรือน (KR-ECI)      องค์ประกอบดัชนีภาวะเศรษฐกิจของครัวเรือน**



ดัชนีภาวะเศรษฐกิจของครัวเรือน (KR Household Economic Condition Index หรือ KR-ECI) จัดทำขึ้นโดยศูนย์วิจัยกสิกรรมไทย เพื่อให้เป็นเครื่องมือที่สะท้อนความรู้สึกของครัวเรือนที่มีต่อภาวะการครองชีพทั้งในปัจจุบัน และในช่วง 3 เดือนข้างหน้า โดยค่าดัชนีที่สูงกว่าระดับ 50 หมายถึง ครัวเรือนส่วนใหญ่มองว่า ภาวะการครองชีพ “ดีขึ้น” ในทางตรงกันข้าม ค่าดัชนีที่ต่ำกว่าระดับ 50 หมายถึงภาวะการครองชีพ “แย่ลง”  
 หมายเหตุ: ศูนย์วิจัยกสิกรรมไทยขยายขอบเขตการสำรวจภาวะเศรษฐกิจของครัวเรือนไปยังส่วนภูมิภาค (ต่างจังหวัด) ตั้งแต่วันที่ 1 กันยายน 2560 เป็นต้นไป

**ในขณะที่ดัชนีภาวะเศรษฐกิจและการครองชีพของครัวเรือนในอีก 3 เดือนข้างหน้า (3-month Expected KR-ECI) อยู่ที่ระดับ 40.5 ในการสำรวจช่วงเดือนม.ค. 2563** หดลงจากเดือนก่อนหน้าที่อยู่ในระดับ 42.2 โดยครัวเรือนมีความกังวลมากขึ้นต่อภาวะเศรษฐกิจและการครองชีพของตนเองในช่วง 3 เดือนข้างหน้า (เดือนก.พ.-เม.ย. 2563) โดยเฉพาะประเด็นเรื่องระดับราคาสินค้าและบริการในประเทศที่ครัวเรือนมองว่าจะปรับตัวสูงขึ้นต่อเนื่องในระยะข้างหน้า หลังสถานการณ์การระบาดของโรคติดเชื้อไวรัสโคโรนาสายพันธุ์ใหม่สร้างความหวาดวิตกให้แก่ครัวเรือน ซึ่งส่งผลให้สินค้าเวชภัณฑ์บางรายการหาซื้อตามท้องตลาดได้ยากและมีราคาแพงขึ้นมาก อย่างไรก็ตาม คณะกรรมการนโยบายการเงิน (กนง.) มีมติปรับลดอัตราดอกเบี้ยนโยบายร้อยละ 0.25 ต่อปี จากร้อยละ 1.25 เป็นร้อยละ 1.00 ต่อปี ในการประชุม กนง. เมื่อวันที่ 5 ก.พ. 2563 ส่งผลให้ธนาคารพาณิชย์ขนาดใหญ่หลายแห่งต่างปรับลดอัตราดอกเบี้ยสินเชื่อลงตามไปด้วย ซึ่งน่าจะช่วยบรรเทาภาระหนี้สินของครัวเรือนและหล่อเลี้ยงสภาพคล่องของภาคธุรกิจได้ในระดับหนึ่ง

**โดยสรุปแล้ว** ดัชนีภาวะเศรษฐกิจและการครองชีพของครัวเรือนไทยในปัจจุบัน (KR-ECI) และดัชนีฯ ในอีก 3 เดือนข้างหน้า (3-month Expected KR-ECI) ปรับตัวลดลงมาอยู่ในระดับต่ำสุดในรอบ 72 เดือน จากความกังวลที่เพิ่มขึ้นในทุกระดับของการครองชีพของครัวเรือน ทั้งในฝั่งรายได้ที่ลดลงและรายจ่ายที่เพิ่มขึ้นตามความเสี่ยงด้านสุขภาพที่สูงขึ้น หลังมีการระบาดของโรคติดเชื้อไวรัสโคโรนาสายพันธุ์ใหม่ ประกอบกับหลายพื้นที่ในประเทศไทยยังเผชิญปัญหาฝุ่น PM 2.5  
**ศูนย์วิจัยกสิกรรมไทย** มองว่า ภาวะเศรษฐกิจและการครองชีพของครัวเรือนไทยในช่วงครึ่งแรกของปี 2563 จากที่เปราะบางอยู่แล้ว จากผลกระทบของเศรษฐกิจไทยที่ชะลอตัวต่อเนื่องและปัญหาการขาดแคลนน้ำสำหรับทำการเกษตรจากภาวะภัยแล้ง จะเปราะบางมากยิ่งขึ้นจากปัจจัยเสี่ยงทางด้านการระบาดของโรคติดเชื้อไวรัสโคโรนาสายพันธุ์ใหม่ที่ทำให้ครัวเรือนมีค่าใช้จ่ายทางด้านสุขภาพที่สูงขึ้น ทั้งนี้ การปรับลดอัตราดอกเบี้ยเงินกู้ของธนาคารพาณิชย์ขนาดใหญ่หลายแห่ง หลัง กนง. มีมติปรับลดอัตราดอกเบี้ยนโยบายอีกร้อยละ 0.25 ต่อปี ก็น่าจะมีส่วนช่วยแบ่งเบาภาระหนี้สินของครัวเรือนและภาคธุรกิจได้ในระดับหนึ่ง



**Disclaimer**  
 รายงานวิจัยฉบับนี้จัดทำเพื่อเผยแพร่ทั่วไป โดยจัดทำขึ้นจากแหล่งข้อมูลต่างๆ ที่น่าเชื่อถือ แต่บริษัทฯ มิอาจรับรองความถูกต้อง ความน่าเชื่อถือ หรือความสมบูรณ์เพื่อใช้ในทางการค้าหรือประโยชน์อื่นใด บริษัทฯ อาจมีการเปลี่ยนแปลงปรับปรุงข้อมูลได้ตลอดเวลาโดยไม่ต้องแจ้งให้ทราบล่วงหน้า ทั้งนี้ผู้ใช้ข้อมูลต้องใช้ความระมัดระวังในการใช้ข้อมูลต่างๆ ด้วยวิจารณญาณของตนเองและรับผิดชอบในความเสี่ยงเองทั้งสิ้น บริษัทฯ จะไม่รับผิดชอบผู้ใดในความเสี่ยงภัยจากการใช้ข้อมูลดังกล่าว ข้อมูลในรายงานฉบับนี้จึงไม่ถือว่าเป็นการให้ความเห็นหรือคำแนะนำในการตัดสินใจทางธุรกิจ แต่อย่างใดทั้งสิ้น

**บริการทุกระดับประทับใจ**