



KR Household Economic Condition Index (KR-ECI)

ปีที่ 8 ฉบับที่ 83

วันที่ 8 มกราคม 2564

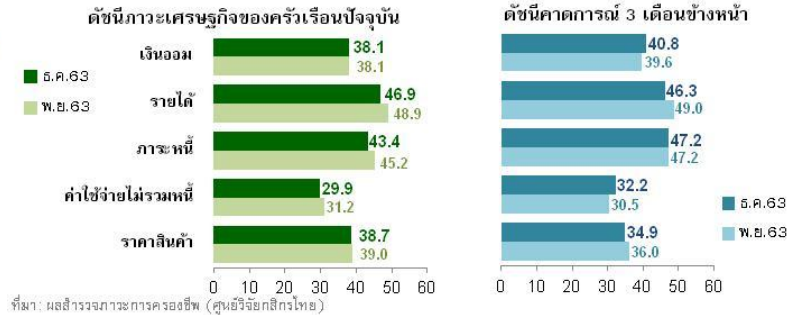
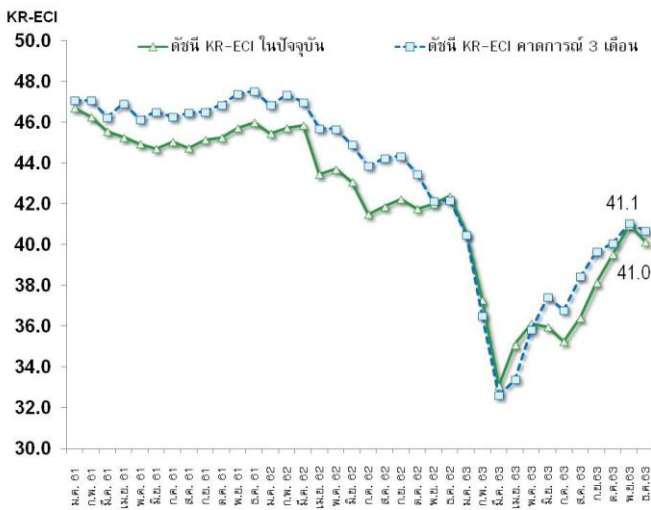
การแพร่ระบาดของโควิด-19 ระลอกใหม่จุดดัชนีภาวะเศรษฐกิจและการครองชีพของครัวเรือนไทยในเดือนธ.ค.2563 ให้ปรับลดลงครั้งแรกในรอบ 4 เดือน

- ดัชนีภาวะเศรษฐกิจและการครองชีพของครัวเรือนไทย (KR-ECI) ในเดือนธ.ค. 63 และในอีก 3 เดือนข้างหน้าปรับลดลงจากเดือนก่อนอยู่ที่ 40.2 และ 40.7 ตามลำดับ ดัชนีปรับลดลงในเกือบทุกองค์ประกอบ โดยครัวเรือนมีความกังวลเพิ่มขึ้นเกี่ยวกับภาวะการจ้างงานและรายได้ หลังเริ่มมีการกลับมาแพร่ระบาดซ้ำของโควิด-19 ในช่วงกลางเดือนธ.ค. 63 (การสำรวจดำเนินในสัปดาห์สุดท้ายของเดือนธ.ค. 63)
- ศูนย์วิจัยกสิกรไทยได้ทำการสำรวจเพิ่มเติมในประเด็นเกี่ยวกับพฤติกรรมการใช้จ่ายสินค้าอุปโภคบริโภคของครัวเรือนในปี 2563 พบว่าส่วนใหญ่ยังมีพฤติกรรมการใช้จ่ายในระดับเดียวกับปีก่อน ส่วนหนึ่งน่าจะมาจากมาตรการเยียวยาผลกระทบต่าง ๆ ของภาครัฐที่ช่วยให้ครัวเรือนส่วนใหญ่ยังสามารถใช้จ่ายได้ในระดับปกติ
- การกลับมาแพร่ระบาดซ้ำของโควิด-19 จะส่งผลให้กิจกรรมทางเศรษฐกิจต่าง ๆ กลับมาชะงักงันอีกครั้ง อุตสาหกรรมต่าง ๆ ที่กำลังเริ่มกลับมาฟื้นตัวจะยังได้รับผลกระทบต่อเนื่อง โดยเฉพาะภาคการท่องเที่ยวที่มีความสำคัญต่อการจ้างงานที่ยังมีแนวโน้มเปราะบาง สถานการณ์ในระยะข้างหน้ายังมีความไม่แน่นอนสูงทั้งระยะเวลาที่ใช้ควบคุมสถานการณ์แพร่ระบาดรวมถึงมาตรการควบคุมการแพร่ระบาดที่ใช้ส่งผลให้ภาวะการครองชีพของครัวเรือนมีแนวโน้มเปราะบางมากขึ้น อย่างไรก็ตามยังคงต้องติดตามมาตรการภาครัฐในการเยียวยาผลกระทบทางเศรษฐกิจซึ่งน่าจะเป็นส่วนสำคัญที่ประคองภาวะการครองชีพของครัวเรือน

ในเดือนธ.ค.2563 ภาคครัวเรือนกลับมามีความกังวลต่อภาวะเศรษฐกิจและการครองชีพโดยรวมทั้งในปัจจุบันและอีก 3 เดือนข้างหน้า โดยดัชนีปรับตัวลดลงอยู่ที่ 40.2 และ 40.7 จาก 41.0 และ 41.1 ในเดือนพ.ย. 2563 เนื่องจากในช่วงกลางเดือนธ.ค. เริ่มมีรายงานจำนวนผู้ติดเชื้อโควิด-19 ในประเทศเพิ่มสูงขึ้นต่อเนื่อง ขณะที่ในบางจังหวัดที่มีการระบาดหนักได้มีคำสั่งให้เป็นพื้นที่ควบคุมพิเศษ โดยต้องปิดบางสถานที่เป็นการชั่วคราว ส่งผลให้ประชาชนบางส่วนยกเลิกแผนการท่องเที่ยวในช่วงสิ้นปี ขณะที่กิจกรรมใหญ่ส่งท้ายปีเก่าต้อนรับปีใหม่ หรือ งานเคาท์ดาวน์ถูกยกเลิกเช่นกัน จึงเป็นสาเหตุให้ภาคครัวเรือนเริ่มกลับมามีความกังวลเพิ่มขึ้นต่อภาวะการมีงานทำและรายได้ โดยดัชนีเกี่ยวกับรายได้ในปัจจุบันลดลงอยู่ที่ 46.9 จาก 48.9 ในเดือนพ.ย. 2563 บ่งชี้ว่าตลาดแรงงานจะยังไม่สามารถกลับมาฟื้นตัวต่อได้และมีแนวโน้มเปราะบางต่อเนื่อง โดยล่าสุดข้อมูลการจ้างงานระบุว่า แม้จำนวนผู้ว่างงานจะมีแนวโน้มลดลงแต่จำนวนชั่วโมงการทำงานยังลดลงต่อเนื่องซึ่งจะส่งผลกระทบต่อรายได้และความเป็นอยู่ของครัวเรือนในด้านต่าง ๆ ขณะที่แรงงานจบใหม่ส่วนมากยังเผชิญปัญหาการว่างงาน

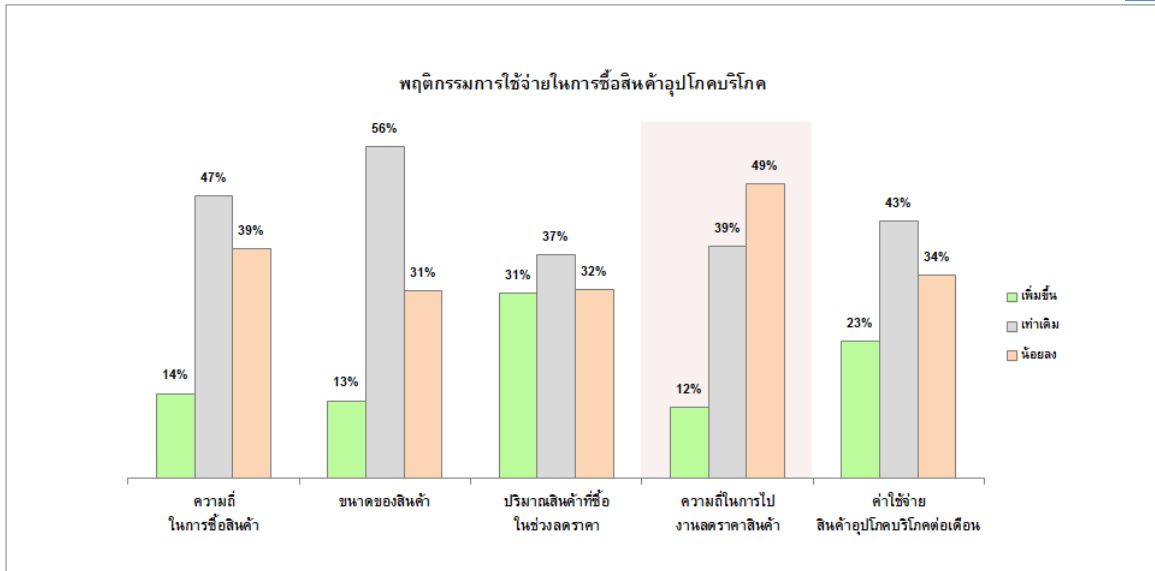
นอกจากนี้ คริวเรือนยังมีความกังวลเพิ่มขึ้นเกี่ยวกับระดับราคาสินค้าทั้งในระดับปัจจุบันและอีก 3 เดือนข้างหน้าซึ่งสอดคล้องไปกับระดับอัตราเงินเฟ้อทั่วไปในเดือนธ.ค.2563 ที่ติดลบน้อยลงต่อเนื่องเป็นเดือนที่ 3 อยู่ที่ -0.27% YoY จากราคาอาหารสดที่ยังปรับเพิ่มขึ้นต่อเนื่อง นอกจากนี้เมื่อพิจารณาองค์ประกอบในดัชนีระดับราคาสินค้าที่ได้ทำการสำรวจพบว่าคริวเรือนกังวลในเรื่องของค่าใช้จ่ายเกี่ยวกับยารักษาโรคและบริการด้านสุขภาพสูงขึ้นมาก เนื่องจากการกลับมาระบาดของโควิด-19 ส่งผลให้คริวเรือนต้องกลับมาซื้อค่าใช้จ่ายในส่วนนี้เพิ่มมากขึ้น ขณะที่ราคาสินค้าเกี่ยวกับการป้องกันโรคได้กลับมาปรับสูงขึ้นเช่นกัน อีกทั้งมาตรการกระตุ้นการใช้จ่ายของภาครัฐ เช่น คนละครึ่งจะเริ่มหมดลงบางส่วน (10 ล้านคนแรกที่ลงทะเบียนในเฟสแรกแล้วจะได้สิทธิเพิ่มเพียง 500 บาท)

ดัชนีภาวะเศรษฐกิจของคริวเรือน (KR-ECI) องค์ประกอบดัชนีภาวะเศรษฐกิจของคริวเรือน



ดัชนีภาวะเศรษฐกิจของคริวเรือน (KR Household Economic Condition Index หรือ KR-ECI) จัดทำขึ้นโดยศูนย์วิจัยกสิกรไทย เพื่อให้เป็นเครื่องมือที่สะท้อนความรู้สึกของคริวเรือนที่มีต่อภาวะการครองชีพทั้งในปัจจุบัน และในช่วง 3 เดือนข้างหน้า โดยค่าดัชนีที่สูงกว่าระดับ 50 หมายถึง คริวเรือนส่วนใหญ่มองว่า ภาวะการครองชีพ “ดีขึ้น” ในทางตรงกันข้าม ค่าดัชนีที่ต่ำกว่าระดับ 50 หมายถึงภาวะการครองชีพ “แย่ลง”
 หมายเหตุ: ศูนย์วิจัยกสิกรไทยขยายขอบเขตการสำรวจภาวะเศรษฐกิจของคริวเรือนไปยังส่วนภูมิภาค (ต่างจังหวัด) ตั้งแต่วันที่ 1 กันยายน 2560 เป็นต้นไป

ศูนย์วิจัยกสิกรไทยได้ทำการสำรวจเพิ่มเติมเกี่ยวกับพฤติกรรมค่าใช้จ่ายในการซื้อสินค้าอุปโภคบริโภคของภาคคริวเรือนในปี 2563 แม้ว่าในปีที่ผ่านมาคริวเรือนไทยจะเผชิญปัญหารายได้ลดลง มีปัญหาในเรื่องการว่างงาน แต่คริวเรือนส่วนใหญ่ที่ได้ทำการสำรวจยังมีพฤติกรรมค่าใช้จ่ายในการซื้อสินค้าอุปโภคบริโภคในระดับเดียวกับปีก่อนทั้งในเรื่องของความถี่ในการซื้อสินค้า ขนาดของสินค้า ปริมาณสินค้าที่ซื้อ รวมถึงค่าใช้จ่ายสินค้าอุปโภคบริโภคต่อเดือน ยกเว้น ในเรื่องของความถี่ในการไปงานลดราคาสินค้า ซึ่งคาดว่าเกิดจากผู้บริโภคบางส่วนเริ่มซื้อสินค้าผ่านช่องทางออนไลน์เพิ่มมากขึ้น ทั้งนี้ ระดับการใช้จ่ายซื้อสินค้าอุปโภคบริโภคที่อยู่ในระดับเดิมบ่งชี้ว่าคริวเรือนส่วนใหญ่ยังสามารถใช้จ่ายดำรงชีวิตได้ในระดับปกติ บ่งชี้ว่ามาตรการช่วยเหลือจากภาครัฐตลอดทั้งปี เช่น มาตรการเราไม่ทิ้งกัน (จ่ายเงินเยียวยา 5,000 บาท 3 เดือน) มาตรการเราเที่ยวด้วยกัน มาตรการคนละครึ่ง มาตรการเพิ่มวงเงินบัตรเครดิตการแห่งรัฐ เป็นต้น สามารถเยียวยาผลกระทบที่เกิดจากโควิด-19 ได้บางส่วน ทำให้คริวเรือนส่วนมากยังมีพฤติกรรมใช้จ่ายซื้อสินค้าที่จำเป็นต่อการดำรงชีวิตได้ในระดับปกติ



ที่มา: ผลสำรวจภาวะการครองชีพ (ศูนย์วิจัยกสิกรไทย)

โดยสรุปแล้วดัชนีภาวะเศรษฐกิจและการครองชีพของครัวเรือนไทย (KR-ECI) ในระดับปัจจุบัน (ธ.ค. 2563) และ 3 เดือนข้างหน้า ปรับตัวลดลงครั้งแรกในรอบ 4 เดือน หลังครัวเรือนมีความวิตกกังวลเกี่ยวกับภาวะการจ้างงานรายได้เพิ่มมากขึ้น หลังโควิด-19 เริ่มกลับมาระบาดซ้ำในประเทศอีกครั้ง ในระยะข้างหน้าภาวะเศรษฐกิจและการครองชีพของครัวเรือนไทยมีแนวโน้มเปราะบางมากขึ้นโดยเฉพาะประเด็นด้านรายได้และการจ้างงานซึ่งขึ้นกับระยะเวลาและมาตรการที่ใช้ในการควบคุมสถานการณ์การแพร่ระบาด ทั้งนี้การสำรวจในครั้งนี้ได้จัดทำขึ้นในช่วงปลายเดือนธ.ค. ก่อนที่มีข่าวระบุว่าภาครัฐจะออกมาตรการเยียวยาผู้ที่ได้รับผลกระทบจากการแพร่ระบาดรอบใหม่ ซึ่งยังคงต้องติดตามรายละเอียดมาตรการของภาครัฐที่จะเข้ามาช่วยเยียวยาผลกระทบทางเศรษฐกิจและมุมมองของครัวเรือนที่สำรวจในครั้งถัดไปอย่างต่อเนื่อง



Disclaimer

รายงานฉบับนี้จัดทำเพื่อเผยแพร่ทั่วไป โดยจัดทำขึ้นจากแหล่งข้อมูลต่างๆที่นำเชื่อถือ แต่บริษัทฯ มิอาจรับรองความถูกต้อง ความน่าเชื่อถือ หรือความสมบูรณ์เพื่อใช้ในทางการค้าหรือประโยชน์อื่นใด บริษัทฯ อาจมีการเปลี่ยนแปลงปรับปรุงข้อมูลได้ตลอดเวลาโดยไม่ต้องแจ้งให้ทราบล่วงหน้า ทั้งนี้ผู้ใช้ข้อมูลต้องใช้ความระมัดระวังในการใช้ข้อมูลต่างๆ ด้วยวิจารณญาณของตนเองและรับผิดชอบในความเสี่ยงเองทั้งสิ้น บริษัทฯ จะไม่รับผิดชอบผู้ใดในความเสี่ยงใดจากการใช้ข้อมูลดังกล่าว ข้อมูลในรายงานฉบับนี้จึงไม่ถือว่าเป็นการให้ความเห็นหรือคำแนะนำในการตัดสินใจทางธุรกิจ แต่อย่างใดทั้งสิ้น