



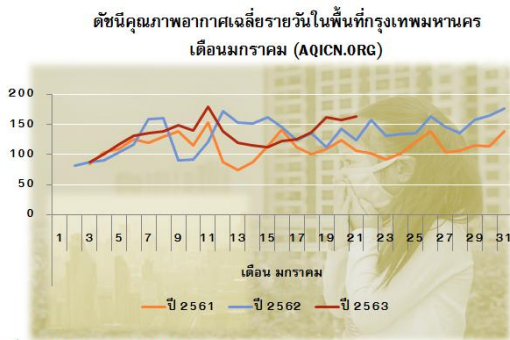
## ฝุ่น PM2.5 ที่รุนแรงขึ้น: รัฐบาลเร่งออกมาตรการแก้ไขปัญหา...ขณะที่ประชาชนให้ความสำคัญกับสุขภาพมากขึ้นในการป้องกันฝุ่นละออง

CURRENT ISSUE

ปีที่ 26 ฉบับที่ 3076

วันที่ 22 มกราคม 2563

ตั้งแต่ต้นปี 2563 สถานการณ์ฝุ่นละอองขนาดเล็กเกินค่ามาตรฐาน (PM2.5) กลับมามีความรุนแรงอีกครั้งในพื้นที่กรุงเทพฯและปริมณฑล โดยจากข้อมูลดัชนีคุณภาพอากาศ ของ AQICN.ORG พบว่า



ดัชนีคุณภาพอากาศเฉลี่ย เดือนมกราคม	
	Average AQI
ปี 2561	112.8
ปี 2562	136.1
1-20 ม.ค. 62	126.4
1-20 ม.ค. 63	131.5 

ที่มา: <https://aqicn.org/city/bangkok>

สถานการณ์ฝุ่นละอองขนาดเล็กเกินค่ามาตรฐาน<sup>1</sup>ที่ปกคลุมพื้นที่กรุงเทพฯและปริมณฑลเฉลี่ยและระดับเกิน 100 ไมโครกรัม/ลูกบาศก์เมตร เป็นระยะเวลาติดต่อกันมาตั้งแต่วันที่ 4 ม.ค. 2563 และในวันที่ 11 ม.ค. 2563 ค่าฝุ่นละอองเกินค่า

มาตรฐานเฉลี่ยและระดับสูงถึง 180 ไมโครกรัม/ลูกบาศก์เมตร

### ● รัฐบาลและหน่วยงานภาครัฐเร่งออกมาตรการ เพื่อแก้ไขปัญหาฝุ่นละอองขนาดเล็กเกินค่ามาตรฐาน

จากสถานการณ์ฝุ่นละอองเกินค่ามาตรฐานที่มีความรุนแรง ทำให้เมื่อวันที่ 21 ม.ค. 2563 คณะรัฐมนตรีได้มีมติเห็นชอบมาตรการในการป้องกันและแก้ไขปัญหาหมอกพิษจากฝุ่นละอองในช่วงสถานการณ์วิกฤติ ได้แก่ 1. ขยายเขตพื้นที่จำกัดรถบรรทุกเข้ากรุงเทพฯ จากวงแหวนรัชดาภิเษก เป็นวงแหวนกาญจนาภิเษก 2. ห้ามรถบรรทุกเข้าพื้นที่ชั้นในของกรุงเทพฯในวันที่ ๑ ระหว่างเดือน ม.ค.-ก.พ. 2563 สำหรับวันคู่ให้เข้าได้ตามเวลาที่กำหนด 3. ตรวจวัดควันดำรถโดยสาร (ไม่ประจำทาง) รถโดยสารและรถบรรทุก 4. ตรวจสอบโรงงานที่ทำให้เกิดฝุ่นละอองหากไม่เป็นไปตามมาตรฐาน 5. กำกับให้กิจกรรมการก่อสร้างรถไฟฟ้าและก่อสร้างอื่นๆ เป็นไปตามข้อกำหนดไม่ทำให้เกิดฝุ่นและปัญหาการจราจร

6. ไม่ให้มีการเผาในที่โล่ง ในพื้นที่กรุงเทพฯและปริมณฑล 7. จังหวัดและองค์กรปกครองส่วนท้องถิ่นอาศัยอำนาจและหน้าที่ตามกฎหมายที่เกี่ยวข้องควบคุมการเผาในที่โล่งในช่วงสถานการณ์วิกฤติฝุ่นละอองและเข้มงวดการควบคุมยานพาหนะ โรงงานอุตสาหกรรม และการก่อสร้าง 8. ลดราคาน้ำมันเชื้อเพลิงที่มีปริมาณกำมะถันไม่เกิน 10 PPM ซึ่งเป็นน้ำมันที่ก่อให้เกิดฝุ่นละอองน้อย 9. ขอความร่วมมือลดการใช้รถยนต์ส่วนตัวทำงานและรถยนต์ของส่วนราชการต้องผ่านมาตรฐานควันดำทุกคัน 10. ให้ภาครัฐ ภาคเอกชน และสถานศึกษา

<sup>1</sup> ค่าฝุ่นละอองขนาดเล็กกว่า 2.5 ไมครอน (PM2.5) เกินค่ามาตรฐาน (50 ไมโครกรัม/ลูกบาศก์เมตร) ซึ่งเป็นระดับที่เริ่มมีผลกระทบต่อสุขภาพ (ที่มา: กรมควบคุมมลพิษ) ขณะที่ค่าของ AQICN.ORG ระดับ 100 ไมโครกรัม/ลูกบาศก์เมตรเป็นระดับที่เริ่มมีผลกระทบต่อสุขภาพ

สนับสนุนการจัดโครงการเปลี่ยนถ่ายน้ำมันเครื่องสำหรับรถยนต์ดีเซลที่มีอายุเกิน 5 ปี เพื่อช่วยลดฝุ่นละออง และ 11. สร้างการรับรู้และเข้าใจแก่ประชาชน เกี่ยวกับสถานการณ์ปัญหาฝุ่นละออง PM2.5

นอกจากนี้ หน่วยงานจังหวัดกรุงเทพมหานคร ได้ออกมาตรการเร่งด่วน 4 มาตรการ ได้แก่ 1. หน่วยงานใน กทม. จัดให้มีการเลื่อนเวลาการเข้าและเลิกงานเพื่อลดจำนวนรถบนท้องถนน โดยให้เริ่มเข้างาน เวลา 10.00 น. และเลิกงานเวลา 18.00 น. 2. ในวันที่ 22 ม.ค. 2563 โรงเรียนในสังกัดกรุงเทพมหานคร จำนวน 437 โรงเรียน ประกาศหยุดการเรียนการสอน 3. ทางกรุงเทพมหานครจัดให้มีการแจกหน้ากากอนามัย 4 แสนชิ้น ที่ศูนย์อนามัยทั้ง 68 แห่ง และ 4. ขอความร่วมมือให้ประชาชนใส่หน้ากากอนามัยในช่วงนี้

- จากการที่ภาครัฐออกมาตรการที่เป็นรูปธรรม คาดว่าผลกระทบจากปัญหาฝุ่นละอองขนาดเล็กเกินค่ามาตรฐานต่อเศรษฐกิจน่าจะอยู่ที่ประมาณ 3,200 – 6,000 ล้านบาท ซึ่งใกล้เคียงกับกรอบระยะเวลา 1 เดือน ในช่วงเดียวกันในปีที่ผ่านมา

ทั้งนี้ ศูนย์วิจัยกสิกรไทย ได้ประเมินผลกระทบทางเศรษฐกิจจากปัญหาฝุ่นละอองขนาดเล็กเกินค่ามาตรฐานที่เกิดขึ้น ณ ขณะนี้ ในมิติของค่าเสียโอกาสจากประเด็นด้านสุขภาพและการท่องเที่ยว รวมถึงค่าเสียโอกาสของภาคธุรกิจอื่นๆ ที่อาจได้รับผลกระทบจากการที่ประชาชนมีการปรับเปลี่ยนพฤติกรรม

โดยมองว่า ผลทางเศรษฐกิจจากปัญหาฝุ่นละอองในกรุงเทพฯและปริมณฑล ในมิติต่าง ๆ ดังที่กล่าวข้างต้นแล้วอาจคิดเป็นเม็ดเงินประมาณ 3,200–6,000 ล้านบาท (ภายในกรอบเวลา 1 เดือน ระหว่างวันที่ 5 ม.ค.- 5 ก.พ. 2563) ซึ่งใกล้เคียงกับกรอบระยะเวลาเดียวกันในปีที่ผ่านมา โดยค่าใช้จ่ายบางประเภทอาจมีการปรับลดลง อีกทั้งสถานการณ์ที่เกิดขึ้นในปีนี้ รัฐบาลก็ได้มีการออกมาตรการที่เป็นรูปธรรมในเชิงปฏิบัติและชัดเจนมากขึ้นเนื่องจากมีประสบการณ์จากปี 2562 ที่ผ่านมากอปรกับจากสถิติในปี 2562 สถานการณ์ PM2.5 จะรุนแรงในเดือน ม.ค. และจะเริ่มผ่อนคลายลงในเดือน ก.พ. และค่าของฝุ่นละอองในแต่ละวันไม่เท่ากัน

สำหรับผลทางเศรษฐกิจจากปัญหาฝุ่นละอองขนาดเล็กเกินค่ามาตรฐานที่เกิดขึ้น ณ ขณะนี้ คือ

- ผลกระทบด้านสุขภาพ: ประชาชนบางกลุ่มยังมีการใช้จ่ายด้านสุขภาพ

ปัญหาฝุ่นละอองเกินมาตรฐานที่รุนแรงขึ้นในพื้นที่กรุงเทพฯและปริมณฑล ส่งผลกระทบต่อปัญหาด้านสุขภาพของประชาชน ไม่ว่าจะเป็นกลุ่มผู้ป่วยที่เป็นโรคมะเร็งปอด หรือระบบทางเดินหายใจ รวมถึงประชาชนทั่วไปที่เริ่มได้รับผลกระทบทางด้านสุขภาพจากปัญหาดังกล่าว เช่น ไอ หายใจลำบาก ระคายเคืองตา และผิวหนัง ทั้งนี้ ในช่วงเดียวกันของปีที่แล้ว (1-22 มกราคม 2562) พบจำนวนผู้ป่วยโรคระบบทางเดินหายใจ เฉพาะในโรงพยาบาลสังกัดกทม. เพิ่มขึ้นจากช่วงเดือนธันวาคมปี 2561 รวบรวมแล้ว 50.0<sup>2</sup> โดยส่วนหนึ่งเป็นผลมาจากปัญหาฝุ่นละออง PM2.5 ดังนั้น สถานการณ์ที่ดูเหมือนจะรุนแรงขึ้นในช่วงเวลานี้ ก็คงจะส่งผลกระทบต่อสุขภาพของประชาชน และก่อให้เกิดค่าเสียโอกาสทางด้านสุขภาพ

ศูนย์วิจัยกสิกรไทย ประเมินว่า ผลกระทบจากค่าเสียโอกาสด้านสุขภาพของประชาชนในพื้นที่กรุงเทพฯและปริมณฑลจากปัญหาฝุ่นฯ ในช่วงระหว่างวันที่ 5 ม.ค. - 5 ก.พ. 2563 อาจคิดเป็นเม็ดเงินราว 2,000–3,000 ล้านบาท แบ่งเป็น ค่าใช้จ่ายในการรักษาพยาบาล และค่าใช้จ่ายในการซื้อหน้ากาก

<sup>2</sup> รวบรวมจากข่าว

อนามัย เครื่องฟอกอากาศและอื่น ๆ โดยค่าใช้จ่ายกว่า 75% เป็นค่าใช้จ่ายในส่วนของ การรักษาพยาบาล สำหรับค่าใช้จ่ายในการซื้อหน้ากากอนามัยลดลง ส่วนหนึ่งเป็นผลจากราคาหน้ากากเฉลี่ยต่ำกว่าปีที่ผ่านมา และประชาชนส่วนใหญ่ยังมีหน้ากากอนามัยเหลืออยู่จากที่มีการสั่งซื้อเก็บไว้เป็นจำนวนมากในปีที่ผ่านมา

- ผลต่อภาคการท่องเที่ยว: นักท่องเที่ยวต่างชาติเลือกปรับกิจกรรมการท่องเที่ยว โดยอาจมีบางส่วนที่หลีกเลี่ยงการเดินทางเข้าพื้นที่กรุงเทพฯและปริมณฑล

ศูนย์วิจัยกสิกรไทย มองว่า ปัญหาฝุ่นละอองเกินค่ามาตรฐาน น่าจะส่งผลกระทบต่อค่าเสียโอกาสในภาคการท่องเที่ยวในพื้นที่กรุงเทพฯและปริมณฑล คิดเป็นประมาณ 1,000-2,400 หรือคิดเป็น 1.0%-2.5% ของรายได้ท่องเที่ยวในกรุงเทพฯและปริมณฑลในช่วงระหว่างวันที่ 5 ม.ค. - 5 ก.พ. 2563 โดยผลกระทบที่เกิดขึ้น หลักๆ จะมาจากการที่นักท่องเที่ยวต่างชาติและไทยมีการปรับเปลี่ยนกิจกรรมการท่องเที่ยวในพื้นที่กรุงเทพฯและปริมณฑล เพื่อหลีกเลี่ยงปัญหาฝุ่นละออง แต่ในภาพรวมนักท่องเที่ยวต่างชาติไม่ได้มีการยกเลิกการเดินทางเนื่องจากส่วนใหญ่เป็นการท่องเที่ยวที่มีการวางแผนล่วงหน้า เช่น นักท่องเที่ยวจีนในช่วงเทศกาลตรุษจีนที่จะถึงนี้ ขณะเดียวกันก็ค่านึงถึงการที่นักท่องเที่ยวไทยและนักท่องเที่ยวต่างชาติอาจมีการปรับแผนหลีกเลี่ยงการเดินทางเข้ามาท่องเที่ยวในพื้นที่กรุงเทพฯและปริมณฑลบางส่วน รวมถึงคนกรุงเทพฯ และปริมณฑลที่จะหลีกเลี่ยงการเดินทางท่องเที่ยวในช่วงนี้

- ผลต่อเศรษฐกิจในด้านอื่น ๆ จากการที่ประชาชนปรับเปลี่ยนพฤติกรรมการใช้ชีวิตประจำวัน

สำหรับในส่วนของค่าใช้จ่ายต่าง ๆ ที่อาจสูญเสียไปจากการปรับพฤติกรรมของคนกรุงเทพฯ และปริมณฑล เพื่อหลีกเลี่ยงหรือป้องกันการเผชิญฝุ่นละออง เช่น การปรับพฤติกรรมรับประทานอาหารนอกบ้าน ซึ่งกลุ่มที่จะได้รับผลกระทบ คือ ร้านอาหารข้างทาง สวนอาหาร หรือร้านอาหารที่อยู่ในที่โล่งแจ้ง รวมไปถึงกลุ่มร้านค้าที่ขายของริมทางและตลาดนัดต่าง ๆ ด้วย ทั้งนี้ ศูนย์วิจัยกสิกรไทย ประเมินค่าเสียโอกาสในส่วนนี้เป็นมูลค่าประมาณ 200-600 ล้านบาท โดยได้ค่านึงถึงผลบวกที่อาจเกิดขึ้นต่อร้านค้าหรือร้านอาหารที่มีบริการจัดส่งถึงที่พักแล้ว

#### การประเมินผลกระทบทางเศรษฐกิจเบื้องต้นจากปัญหาฝุ่นละอองในกรุงเทพฯและปริมณฑล

ผลกระทบในรอบ 1 เดือน (5 มกราคม - 5 กุมภาพันธ์ 2563)	มูลค่า (ล้านบาท)
1. ค่าเสียโอกาสจากประเด็นสุขภาพในพื้นที่กรุงเทพฯและปริมณฑล เช่น การรักษาผู้ที่เป็โรคภูมิแพ้/ระบบทางเดินหายใจ และผู้ที่ไม่ได้เป็นโรคภูมิแพ้/ระบบทางเดินหายใจ รวมถึงการป้องกัน เช่น หน้ากากอนามัย และเครื่องฟอกอากาศ เป็นต้น	2,000-3,000
2. ค่าเสียโอกาสด้านการท่องเที่ยวในพื้นที่กรุงเทพฯและปริมณฑล รวมถึงคนกรุงเทพฯและปริมณฑล ชะลอการเดินทางท่องเที่ยว*	1,000-2,400
3. ค่าเสียโอกาสด้านอื่น ๆ ในพื้นที่กรุงเทพฯและปริมณฑล เช่น ร้านอาหาร ร้านค้าปลีก ตลาดนัด	200-600
<b>รวมเม็ดเงินผลกระทบด้านเศรษฐกิจ (1. + 2. + 3.)</b>	<b>3,200-6,000</b>

ที่มา: ประมาณการโดยศูนย์วิจัยกสิกรไทย

หมายเหตุ: \* ผลกระทบจากการที่คนกรุงเทพฯและปริมณฑล ชะลอหรืองดการเดินทางท่องเที่ยว

\*\* ค่าเสียโอกาสในส่วนอื่น ๆ เช่น ร้านอาหาร ตลาดนัด คำนวณเฉพาะในช่วงที่มีค่าฝุ่นละอองเกินมาตรฐานอยู่ระดับสูง ส่งผลกระทบต่อบรรยากาศการซื้ออาหารหรือรับประทานอาหาร หรือซื้อสินค้าในที่โล่งแจ้ง

บริการทุกระดับประทับใจ

อย่างไรก็ดี นับเป็นเรื่องที่ดีที่ภาครัฐได้ให้ความสำคัญในการจัดสรรงบประมาณในพระราชบัญญัติ งบประมาณรายจ่ายประจำปี 2563 ในกระทรวงต่าง ๆ ที่เกี่ยวข้องเพื่อแก้ไขปัญหาและบรรเทาผลกระทบที่เกิดขึ้น แต่ทั้งนี้และทั้งนั้นคงจะต้องอาศัยความร่วมมือจากทุกภาคส่วนทั้งภาคเอกชนและประชาชน เพื่อให้ปัญหาทุเลาลงในส่วนที่สามารถทำได้ อาทิ ในส่วนของภาคเอกชน ทั้งการตรวจสอบสภาพรถยนต์ การบริหารจัดการงานก่อสร้าง และกิจการโรงงานอุตสาหกรรม ขณะที่ในส่วนของภาคประชาชน และเกษตรกร อาทิ การไม่เผาขยะ หญ้าแห้ง หรือพืชผลทางการเกษตรต่าง ๆ



#### Disclaimer

รายงานวิจัยฉบับนี้จัดทำเพื่อเผยแพร่ทั่วไป โดยจัดทำขึ้นจากแหล่งข้อมูลต่างๆ ที่น่าเชื่อถือ แต่บริษัทฯ มิอาจรับรองความถูกต้อง ความน่าเชื่อถือ หรือความสมบูรณ์เพื่อใช้ในทางการค้าหรือประโยชน์อื่นใด บริษัทฯ อาจมีการเปลี่ยนแปลงปรับปรุงข้อมูลได้ตลอดเวลาโดยไม่ต้องแจ้งให้ทราบล่วงหน้า ทั้งนี้ผู้ใช้ข้อมูลต้องใช้ความระมัดระวังในการใช้ข้อมูลต่างๆ ด้วยวิจารณญาณของตนเองและรับผิดชอบในความเสี่ยงเองทั้งสิ้น บริษัทฯ จะไม่รับผิดชอบต่อผู้หรือบุคคลใดในความเสียหายใดจากการใช้ข้อมูลดังกล่าว ข้อมูลในรายงานฉบับนี้จึงไม่ถือว่าเป็นการให้ความเห็นหรือคำแนะนำในการตัดสินใจทางธุรกิจ แต่อย่างใดทั้งสิ้น