



## ครัวเรือนมองภาวะการครองชีพของตนเองอีก 3 เดือนข้างหน้าแย่กว่าปัจจุบัน สะท้อนความวิตกกังวลต่อภาพรวมเศรษฐกิจไทยในอนาคต

- ดัชนีภาวะเศรษฐกิจและการครองชีพของครัวเรือนไทย (KR-ECI) ในเดือนธ.ค. 2562 อยู่ที่ระดับ 42.4 ปรับตัวดีขึ้นจากระดับ 42.0 ในเดือนพ.ย. 2562 โดยครัวเรือนมีความกังวลลดลงต่อประเด็นเรื่องรายได้ และการมีงานทำ ส่วนหนึ่งเป็นผลของปัจจัยฤดูกาลอย่างการปรับขึ้นค่าจ้างประจำปีของหน่วยงานเอกชนต่างๆ ประกอบกับราคาสินค้าเกษตรหลายรายการปรับตัวดีขึ้น ช่วยหนุนรายได้ครัวเรือนเกษตร อย่างไรก็ตาม แม้ดัชนีฯ ในเดือนธ.ค. 2562 จะขยับขึ้นจากเดือนก่อนหน้า แต่ยังคงอยู่ในระดับต่ำกว่าช่วงเดียวกันของปีก่อน (ที่ระดับ 46.0) ค่อนข้างมาก
- ดัชนีภาวะเศรษฐกิจและการครองชีพของครัวเรือนไทยอีก 3 เดือนข้างหน้า (3-month Expected KR-ECI) อยู่ที่ระดับ 42.2 ในการสำรวจช่วงเดือนธ.ค. 2562 ทรงตัวใกล้เคียงกับเดือนพ.ย. 2562 ที่อยู่ที่ระดับ 42.1 โดยครัวเรือนยังมีความกังวลต่อประเด็นเรื่องรายได้และการมีงานทำ รวมถึงประเด็นเรื่องภาระหนี้สินในช่วง 3 เดือนข้างหน้า นอกจากนี้ ดัชนีฯ อีก 3 เดือนข้างหน้ายังอยู่ในระดับต่ำกว่าดัชนีฯ ในปัจจุบัน สะท้อนมุมมองของครัวเรือนที่มีความกังวลต่อภาพรวมเศรษฐกิจไทยในระยะข้างหน้า
- ศูนย์วิจัยกสิกรไทย มองว่า ภาวะเศรษฐกิจและการครองชีพของครัวเรือนไทยในช่วงครึ่งแรกของปี 2563 ยังคงเปราะบางและเต็มไปด้วยปัจจัยเสี่ยง ไม่ว่าจะเป็นการจ้างงานในประเทศที่ปรับตัวลดลงต่อเนื่อง กระทบต่อรายได้และการมีงานทำของครัวเรือน ปัญหาการขาดแคลนน้ำสำหรับการอุปโภคบริโภค รวมถึงการใช้ในภาคเกษตรกรรมและอุตสาหกรรม จากปัญหาภัยแล้งและฝนทิ้งช่วงที่ลากยาวจากปีก่อนหน้า รวมไปถึงปัญหาฝุ่นละอองที่อาจจะเพิ่มภาระค่าใช้จ่ายด้านสุขภาพของครัวเรือนไทย อย่างไรก็ตาม ภาครัฐพยายามออกมาตรการบรรเทาภาระค่าครองชีพของประชาชน ทั้งในส่วนของมาตรการระยะสั้นอย่างการปรับลดค่าโดยสารรถไฟฟ้าสายสีม่วงและการปรับลดค่าทางด่วนสำหรับผู้ที่ใช้บัตรอีซีพาส และมาตรการระยะยาวอย่างการปรับขึ้นค่าจ้างขั้นต่ำในเดือนม.ค. 2563 ซึ่งก็น่าจะช่วยแบ่งเบาภาระค่าครองชีพได้บางส่วน

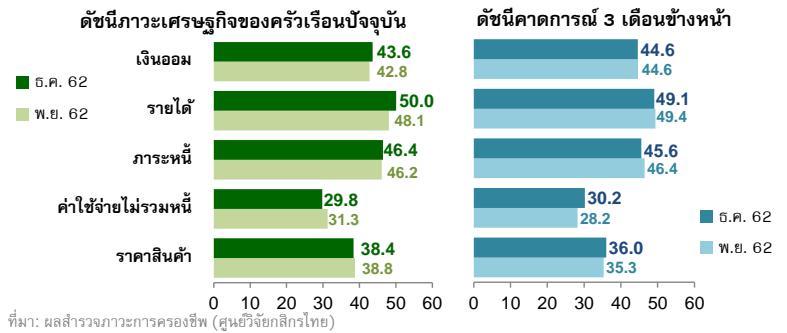
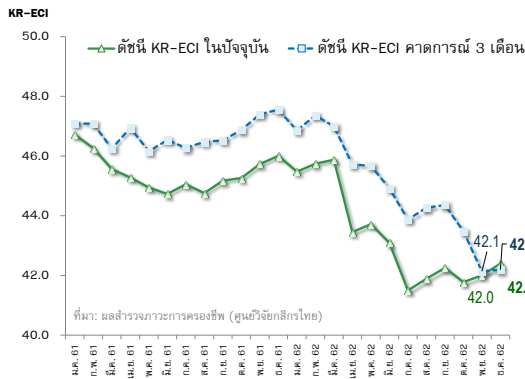
ดัชนีภาวะเศรษฐกิจและการครองชีพของครัวเรือนไทย (KR-ECI) ที่อาศัยอยู่ในเขตกรุงเทพมหานคร ปริมณฑล และพื้นที่ต่างจังหวัดในเดือนธ.ค. 2562 ปรับตัวดีขึ้นติดต่อกันเป็นเดือนที่ 2 จากระดับ 42.0 ในเดือนพ.ย. 2562 มาอยู่ที่ระดับ 42.4 ในเดือนธ.ค. 2562 โดยครัวเรือนมีความกังวลลดลงต่อประเด็นเรื่องรายได้และการมีงานทำ ส่วนหนึ่งเป็นผลของปัจจัยฤดูกาลอย่างการปรับขึ้นเงินเดือนและการให้เงินตอบแทนพิเศษ (Bonus) ประจำปีของหน่วยงานเอกชนต่างๆ ในช่วงเดือนธ.ค. ประกอบกับราคาสินค้าเกษตรหลายรายการปรับตัวเพิ่มขึ้นจากเดือนก่อนหน้าตามปริมาณผลผลิตที่ออกสู่ตลาดน้อยลง (ผลทางราคาที่สูงขึ้นมากกว่าผลทางปริมาณที่

ลดลง) อาทิ น้ำมันสำเร็จรูป ยางพารา ปาล์ม น้ำมัน สับปะรด และสุกร ซึ่งช่วยหนุนให้ครัวเรือนเกษตรกรมีรายได้เพิ่มขึ้น อย่างไรก็ตาม ยังคงต้องติดตามภาวะภัยแล้งและการขาดแคลนน้ำทำการเกษตรในช่วงครึ่งแรกของปี 2563 ที่อาจจะส่งผลให้ปริมาณผลผลิตสินค้าเกษตรปรับตัวลดลงค่อนข้างมาก โดยเฉพาะข้าวนาปรัง ซึ่งอาจจะกระทบต่อรายได้ครัวเรือนเกษตรกรในระยะถัดไป

ราคาสินค้าเกษตร	พ.ย. 2562	ธ.ค. 2562
ข้าวเปลือกเจ้า ความชื้น 15%	7,881 บาท/ตัน	<b>7,705 บาท/ตัน</b>
ข้าวเปลือกเหนียวเมล็ดยาว	14,003 บาท/ตัน	<b>13,633 บาท/ตัน</b>
น้ำมันสำเร็จรูป	1.87 บาท/กก.	1.99 บาท/กก.
ยางพารา	36.69 บาท/กก.	<b>38.69 บาท/กก.</b>
ปาล์มน้ำมัน	3.56 บาท/กก.	4.55 บาท/กก.
สับปะรด	7.04 บาท/กก.	7.76 บาท/กก.
สุกร	59.79 บาท/กก.	61.53 บาท/กก.

ที่มา: สศก.

**ดัชนีภาวะเศรษฐกิจของครัวเรือน (KR-ECI)      องค์ประกอบดัชนีภาวะเศรษฐกิจของครัวเรือน**

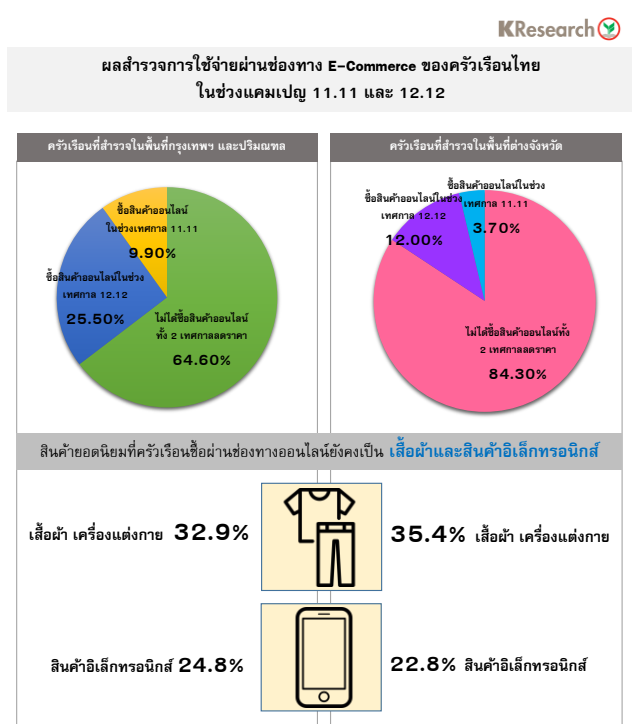


ดัชนีภาวะเศรษฐกิจของครัวเรือน (KR Household Economic Condition Index หรือ KR-ECI) จัดทำขึ้นโดยศูนย์วิจัยกสิกรรมไทย เพื่อให้เป็นเครื่องชี้ที่สะท้อนความรู้สึกของครัวเรือนที่มีต่อภาวะการครองชีพทั้งในปัจจุบัน และในช่วง 3 เดือนข้างหน้า โดยค่าดัชนีที่สูงกว่าระดับ 50 หมายถึง ครัวเรือนส่วนใหญ่มองว่า ภาวะการครองชีพ “ดีขึ้น” ในทางตรงกันข้าม ค่าดัชนีที่ต่ำกว่าระดับ 50 หมายถึงภาวะการครองชีพ “แย่ลง”

หมายเหตุ: ศูนย์วิจัยกสิกรรมไทยขยายขอบเขตการสำรวจภาวะเศรษฐกิจของครัวเรือนไปยังส่วนภูมิภาค (ต่างจังหวัด) ตั้งแต่วันที่ 1 กันยายน 2560 เป็นต้นไป

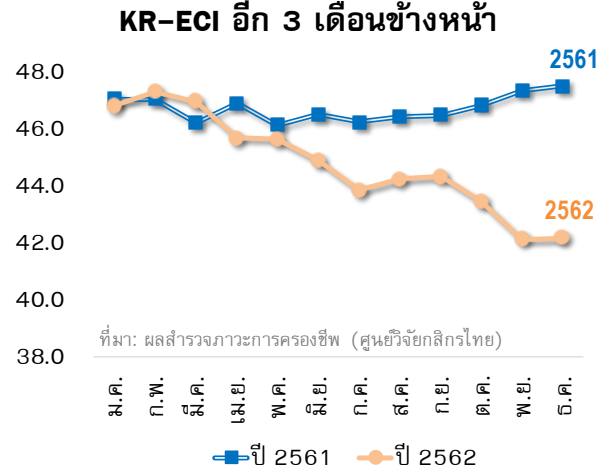
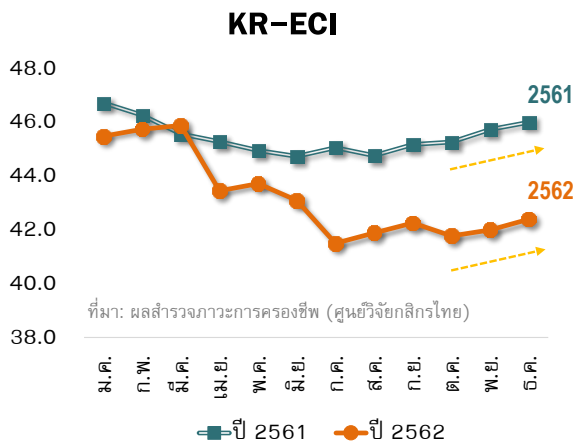
อย่างไรก็ดี ครัวเรือนมีความกังวลเพิ่มขึ้นต่อประเด็นเรื่องค่าใช้จ่าย (ไม่รวมภาระหนี้สิน) ส่วนหนึ่งเนื่องมาจากเข้าสู่ช่วงเดือนแห่งเทศกาล ทำให้มีค่าใช้จ่ายในรายการพิเศษต่างๆ อาทิ ท่องเที่ยว สังสรรค์ ซื้อของขวัญ รวมถึงค่าใช้จ่ายเกี่ยวกับงานสังคมต่างๆ เพิ่มขึ้นทางศูนย์วิจัยกสิกรรมไทยจึงทำการสำรวจเพิ่มเติมในประเด็นเรื่องการใช้จ่ายซื้อสินค้าผ่านช่องทางออนไลน์ในช่วงที่มีการจัดโปรโมชั่นส่งเสริมการขาย 11.11 และ 12.12 พบว่าครัวเรือนไทยที่ซื้อสินค้าผ่านช่องทางออนไลน์ในช่วงโปรโมชั่น 12.12 มีจำนวนมากกว่าช่วงโปรโมชั่น 11.11 โดยสินค้าที่ครัวเรือนไทยซื้อผ่านช่องทางออนไลน์ส่วนใหญ่ได้แก่ เสื้อผ้าเครื่องแต่งกาย สินค้าอิเล็กทรอนิกส์ และสินค้าอุปโภคบริโภค

การปรับตัวสูงขึ้นของดัชนีภาวะเศรษฐกิจและการครองชีพของครัวเรือนไทย (KR-ECI) ในเดือนธ.ค. 2562 มาจากปัจจัยฤดูกาลเป็นสำคัญ โดยหากเปรียบเทียบชุด



**บริการทุกระดับประทับใจ**

ข้อมูล KR-ECI ในปีก่อน จะเห็นว่า ในช่วงไตรมาสสุดท้ายของปี ดัชนีฯ จะขยับเพิ่มขึ้นต่อเนื่อง อย่างไรก็ตาม หากเปรียบเทียบกับดัชนีฯ ในเดือนธ.ค. 2561 ที่อยู่ที่ระดับ 46.0 จะเห็นว่า ดัชนีฯ ในเดือนธ.ค. 2562 อยู่ในระดับต่ำกว่าช่วงเดียวกันของปีก่อนค่อนข้างมาก สะท้อนให้เห็นว่า คริวเรือนไทยได้รับผลกระทบจากการชะลอตัวของเศรษฐกิจไทยในช่วงที่ผ่านมา



ในขณะที่ดัชนีภาวะเศรษฐกิจและการครองชีพของครัวเรือนในอีก 3 เดือนข้างหน้า (3-month Expected KR-ECI) อยู่ที่ระดับ 42.2 ในการสำรวจช่วงเดือนธ.ค. 2562 ทรงตัวใกล้เคียงกับเดือนก่อนหน้าที่อยู่ในระดับ 42.1 โดยครัวเรือนมีความกังวลเพิ่มขึ้นต่อประเด็นเรื่องรายได้และการมีงานทำ รวมถึงภาระหนี้สินของตนเอง ในขณะที่เดียวกันก็มีความกังวลลดลงต่อประเด็นเรื่องราคาสินค้าและบริการภายในประเทศ รวมถึงค่าใช้จ่าย (ไม่รวมภาระหนี้สิน) ของตนเอง อย่างไรก็ตาม มีข้อสังเกตว่า ดัชนีภาวะเศรษฐกิจและการครองชีพของครัวเรือนในอีก 3 เดือนข้างหน้า (เดือนม.ค.-มี.ค. 2563) อยู่ในระดับต่ำกว่าดัชนีภาวะเศรษฐกิจและการครองชีพของครัวเรือนในปัจจุบัน (เดือนธ.ค. 2562) ซึ่งแสดงให้เห็นว่า ครัวเรือนมองภาวะการครองชีพที่ปรับตัวดีขึ้นในปัจจุบันมาจากปัจจัยชั่วคราว และยังคงกังวลกับภาวะเศรษฐกิจของตนเองในระยะข้างหน้า

**โดยสรุปแล้ว** ดัชนีภาวะเศรษฐกิจและการครองชีพของครัวเรือนไทยในปัจจุบัน (KR-ECI) ปรับตัวดีขึ้นต่อเนื่องเป็นเดือนที่ 2 จากความกังวลที่ลดลงในเรื่องรายได้และการมีงานทำ ซึ่งส่วนหนึ่งเป็นผลของปัจจัยฤดูกาล ในขณะที่ดัชนีฯ ในอีก 3 เดือนข้างหน้า (3-month Expected KR-ECI) ทรงตัวอยู่ในระดับใกล้เคียงกับเดือนก่อนหน้า โดยครัวเรือนยังมีความกังวลทางด้านรายได้และการมีงานทำ อย่างไรก็ตาม ดัชนีภาวะเศรษฐกิจและการครองชีพของครัวเรือนในอีก 3 เดือนข้างหน้าอยู่ในระดับต่ำกว่าดัชนีภาวะเศรษฐกิจและการครองชีพของครัวเรือนในปัจจุบันเป็นครั้งที่ 2 (ครั้งแรกในช่วงเดือนก.ย. 2560) ซึ่ง ครัวเรือนยังกังวลกับภาวะเศรษฐกิจของตนเองในระยะข้างหน้า

ศูนย์วิจัยกสิกรไทย มองว่า ภาวะเศรษฐกิจและการครองชีพของครัวเรือนไทยในช่วงครึ่งแรกของปี 2563 ยังคงเปราะบางและเต็มไปด้วยหลายปัจจัยเสี่ยง โดยเฉพาะในเรื่องการชะลอตัวของเศรษฐกิจไทยและภาวะภัยแล้ง อย่างไรก็ตาม ภาครัฐพยายามออกมาตรการบรรเทาภาระค่าครองชีพของประชาชน ซึ่งก็น่าจะช่วยแบ่งเบาภาระค่าครองชีพได้บางส่วน

#### Disclaimer

รายงานวิจัยฉบับนี้จัดทำเพื่อเผยแพร่ทั่วไป โดยจัดทำขึ้นจากแหล่งข้อมูลต่างๆ ที่น่าเชื่อถือ แต่บริษัทฯ มิอาจรับรองความถูกต้อง ความน่าเชื่อถือ หรือความสมบูรณ์เพื่อใช้ในทางการค้าหรือประโยชน์อื่นใด บริษัทฯ อาจมีการเปลี่ยนแปลงปรับปรุงข้อมูลได้ตลอดเวลาโดยไม่ต้องแจ้งให้ทราบล่วงหน้า ทั้งนี้ผู้ใช้ข้อมูลต้องใช้ความระมัดระวังในการใช้ข้อมูลต่างๆ ด้วยวิจารณญาณของตนเองและรับผิดชอบในความเสี่ยงเองทั้งสิ้น บริษัทฯ จะไม่รับผิดชอบผู้ใช้อธิบายบุคคลใดในความเสียหายจากการใช้ข้อมูลดังกล่าว ข้อมูลในรายงานฉบับนี้จึงไม่ถือว่าเป็นการให้ความเห็นหรือคำแนะนำในการตัดสินใจทางธุรกิจ แต่อย่างใดทั้งสิ้น