



ครัวเรือนกังวลเศรษฐกิจไทย

จุดดัชนีภาวะเศรษฐกิจฯ (KR-ECI) ก.ค. 62 ร่วง...สู่ระดับต่ำสุดในรอบ 66 เดือน

- ดัชนีภาวะเศรษฐกิจและการครองชีพของครัวเรือนไทย (KR-ECI) ในเดือนก.ค. 2562 ปรับตัวลดลงต่อเนื่องเป็นเดือนที่ 2 จากระดับ 43.1 ในเดือนมิ.ย. 2562 มาอยู่ที่ระดับ 41.5 ซึ่งนับเป็นระดับต่ำสุดในรอบ 66 เดือน จากความกังวลในทุกมิติเศรษฐกิจของครัวเรือนไทยในปัจจุบัน โดยเฉพาะอย่างยิ่ง ในประเด็นเรื่องรายได้และการมีงานทำ ค่าใช้จ่าย รวมถึงภาระหนี้สินของครัวเรือน
- ในขณะที่ดัชนีภาวะเศรษฐกิจและการครองชีพของครัวเรือนในช่วงอีก 3 เดือนข้างหน้า (3-month Expected KR-ECI) ที่ทำการสำรวจในเดือนก.ค. 2562 ปรับตัวลดลงในทิศทางเดียวกันกับดัชนีภาวะเศรษฐกิจฯ ในปัจจุบัน มาอยู่ที่ระดับ 43.9 จากเดิมที่ระดับ 44.9 ในการสำรวจช่วงเดือนมิ.ย. 2562 ซึ่งมาจากความกังวลของครัวเรือนต่อภาระหนี้สินในอนาคตเป็นสำคัญ
- ศูนย์วิจัยกสิกรไทย มองว่า ภาวะเศรษฐกิจและการครองชีพของครัวเรือนไทยในช่วงไตรมาสสุดท้ายของปี 2562 จะเผชิญโจทย์ที่ท้าทายและยากลำบากมากขึ้น หลังผลจากการชะลอตัวของเศรษฐกิจไทยตามภาวะเศรษฐกิจโลกค่อยๆ ส่งผลไปสู่ภาคเศรษฐกิจจริงอย่างภาคการผลิตและการจ้างงานภายในประเทศ ในขณะที่ภาคเกษตรกรรมยังต้องติดตามปริมาณผลผลิตที่ออกสู่ตลาดหลังเก็บเกี่ยวในช่วงสิ้นไตรมาสที่ 3/2562 โดยคาดว่าจะปรับตัวลดลงเมื่อเทียบกับช่วงเดียวกันของปีก่อนจากสภาวะฝนทิ้งช่วงและปริมาณน้ำในเขื่อนที่อยู่ในระดับต่ำช่วงฤดูเพาะปลูก อย่างไรก็ตาม ยังต้องติดตามรายละเอียดของมาตรการกระตุ้นเศรษฐกิจจากรัฐบาลที่คาดว่าจะเปิดเผยออกมาเร็วๆ นี้ ซึ่งน่าจะมีส่วนช่วยประคองเศรษฐกิจไทยในช่วงโค้งสุดท้ายของปี 2562

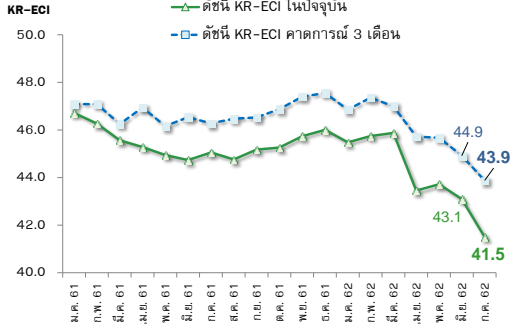
ดัชนีภาวะเศรษฐกิจและการครองชีพของครัวเรือนไทย (KR-ECI) ในเดือนก.ค. 2562 ปรับตัวลดลงติดต่อกันเป็นเดือนที่ 2 มาอยู่ที่ระดับ 41.5 จากเดิมที่ระดับ 43.1 ในเดือนมิ.ย. 2562 ซึ่งนับเป็นระดับที่ต่ำที่สุดในรอบ 66 เดือน โดยครัวเรือนมีความกังวลเพิ่มขึ้นในทุกมิติเศรษฐกิจและการครองชีพของตนเอง โดยเฉพาะอย่างยิ่ง ในประเด็นเรื่องรายได้และการมีงานทำ ค่าใช้จ่าย รวมไปถึงภาระหนี้สิน

- ครัวเรือนมีค่าใช้จ่าย (ไม่รวมหนี้สิน) เพิ่มขึ้นในเดือนก.ค. 2562 จากราคาสินค้าและบริการที่แพงขึ้น จากการสำรวจภาวะการครองชีพของครัวเรือนไทยที่อาศัยในเขตกรุงเทพมหานคร ปริมณฑล และต่างจังหวัด ประจำเดือนก.ค. 2562 พบว่า ร้อยละ 68.4 ของครัวเรือนไทยที่ทำการสำรวจมีค่าใช้จ่ายเพิ่มขึ้นจากเดือนก่อน นับเป็นสัดส่วนที่สูงขึ้นเมื่อเทียบกับผลการสำรวจในช่วงเดือนมิ.ย. 2562 ที่อยู่ที่ร้อยละ 67.2 โดยครัวเรือนไทยให้เหตุผลถึงการเพิ่มขึ้นของ

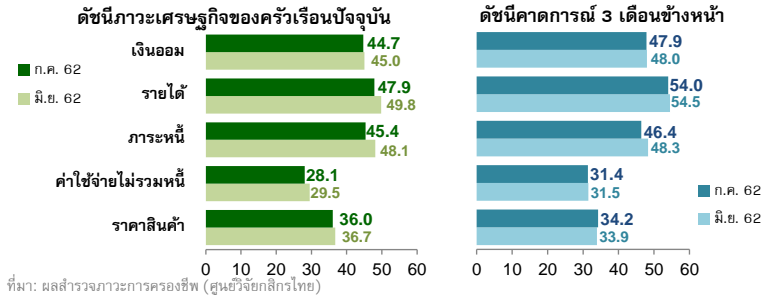
บริการทุกระดับประทับใจ

ค่าใช้จ่าย (ไม่รวมหนี้สิน) ว่าส่วนใหญ่มาจากราคาสินค้าและบริการที่แพงขึ้น (ร้อยละ 57.3) โดยเฉพาะราคาอาหารและราคาพลังงานภายในประเทศ นอกจากนี้ ครัวเรือนบางส่วนยังมีค่าใช้จ่ายเพิ่มเติมในรายการพิเศษ (ร้อยละ 32.3) เช่น ท่องเที่ยว ทำบุญ ในช่วงวันหยุดยาว (วันอาสาฬหบูชา-วันเข้าพรรษา)

ดัชนีภาวะเศรษฐกิจของครัวเรือน (KR-ECI)



องค์ประกอบดัชนีภาวะเศรษฐกิจของครัวเรือน



ดัชนีภาวะเศรษฐกิจของครัวเรือน (KR Household Economic Condition Index หรือ KR-ECI) จัดทำขึ้นโดยศูนย์วิจัยกสิกรรมไทย เพื่อให้เป็นเครื่องชี้ที่สะท้อนความรู้สึกของครัวเรือนที่มีต่อภาวะการครองชีพทั้งในปัจจุบัน และในช่วง 3 เดือนข้างหน้า โดยค่าดัชนีที่สูงกว่าระดับ 50 หมายถึง ครัวเรือนส่วนใหญ่มองว่า ภาวะการครองชีพ “ดีขึ้น” ในทางตรงกันข้าม ค่าดัชนีที่ต่ำกว่าระดับ 50 หมายถึงภาวะการครองชีพ “แย่ลง”
หมายเหตุ: ศูนย์วิจัยกสิกรรมไทยขยายขอบเขตการสำรวจภาวะเศรษฐกิจของครัวเรือนไปยังส่วนภูมิภาค (ต่างจังหวัด) ตั้งแต่วันที่ 1 กันยายน 2560 เป็นต้นไป



ผลการสำรวจภาวะการครองชีพของครัวเรือนไทยในเดือนก.ค. 2562

ด้านภาระหนี้สิน

สาเหตุที่ครัวเรือนมีหนี้เพิ่มขึ้นในเดือนก.ค. 2562 มาจากการกู้ยืมเพิ่มขึ้นตามรายจ่ายที่เพิ่มขึ้น

ประเภท	ก.ค. 62	มิ.ย. 62
เพิ่มขึ้น	36.7%	19.3%
เท่าเดิม	25.8%	26.1%
ลดลง	19.2%	15.9%
ขอสินเชื่อใหม่เพื่อที่อยู่อาศัย รถยนต์ และการประกอบธุรกิจ	10.8%	24.2%

มีค่าใช้จ่ายเพิ่มเติมทำให้ออกกู้ยืม จำนวน จำนวน หรือ กัดเงินสดจากบัตรเครดิตเงินสดมากขึ้น

ซื้อสินค้าและบริการผ่านบัตรเครดิตมากขึ้นในเดือนก่อน

ผ่อนชำระหนี้เมื่อเดือนก่อน ทำให้ดอกเบี้ยเพิ่มขึ้น

ด้านรายได้

มีรายได้ลดลงในเดือนก.ค. 62 ของครัวเรือนที่ทำการสำรวจ

ประเภท	มิ.ย. 62	ก.ค. 62
เพิ่มขึ้น	13.7%	7.0%
เท่าเดิม	70.5%	72.2%
ลดลง	15.9%	20.9%

ครัวเรือนที่มีรายได้ลดลง...ส่วนใหญ่ทำอาชีพค้าขาย หรือประกอบธุรกิจส่วนตัว

ประเภท	ก.ค. 62	มิ.ย. 62
ขายสินค้าได้ลดลง/ผลประกอบการแย่งลง	73.5%	69.8%
ทำ OT ลดลง	7.7%	7.7%
หน่วยงานปรับลดค่าจ้าง	2.1%	1.1%
อื่นๆ เช่น ได้รับผลตอบแทนจากการลงทุนลดลง ย้ายงานที่ได้เงินเดือนลดลง เป็นต้น	16.7%	21.4%

ด้านค่าใช้จ่าย

57.3% ของครัวเรือนที่มีค่าใช้จ่ายเพิ่มขึ้นในเดือนก.ค. 62 ให้เหตุผลเรื่องราคาสินค้าแพงขึ้น

ประเภท	มิ.ย. 62	ก.ค. 62
เพิ่มขึ้น	67.2%	68.4%
เท่าเดิม	28.4%	27.4%
ลดลง	4.4%	3.9%

อีก 16.9% มีรายจ่ายพิเศษ เช่น ท่องเที่ยว และ อีก 15.3% มีค่าใช้จ่ายในงานสังคม เช่น ทำบุญ

บริการทุกระดับประทับใจ

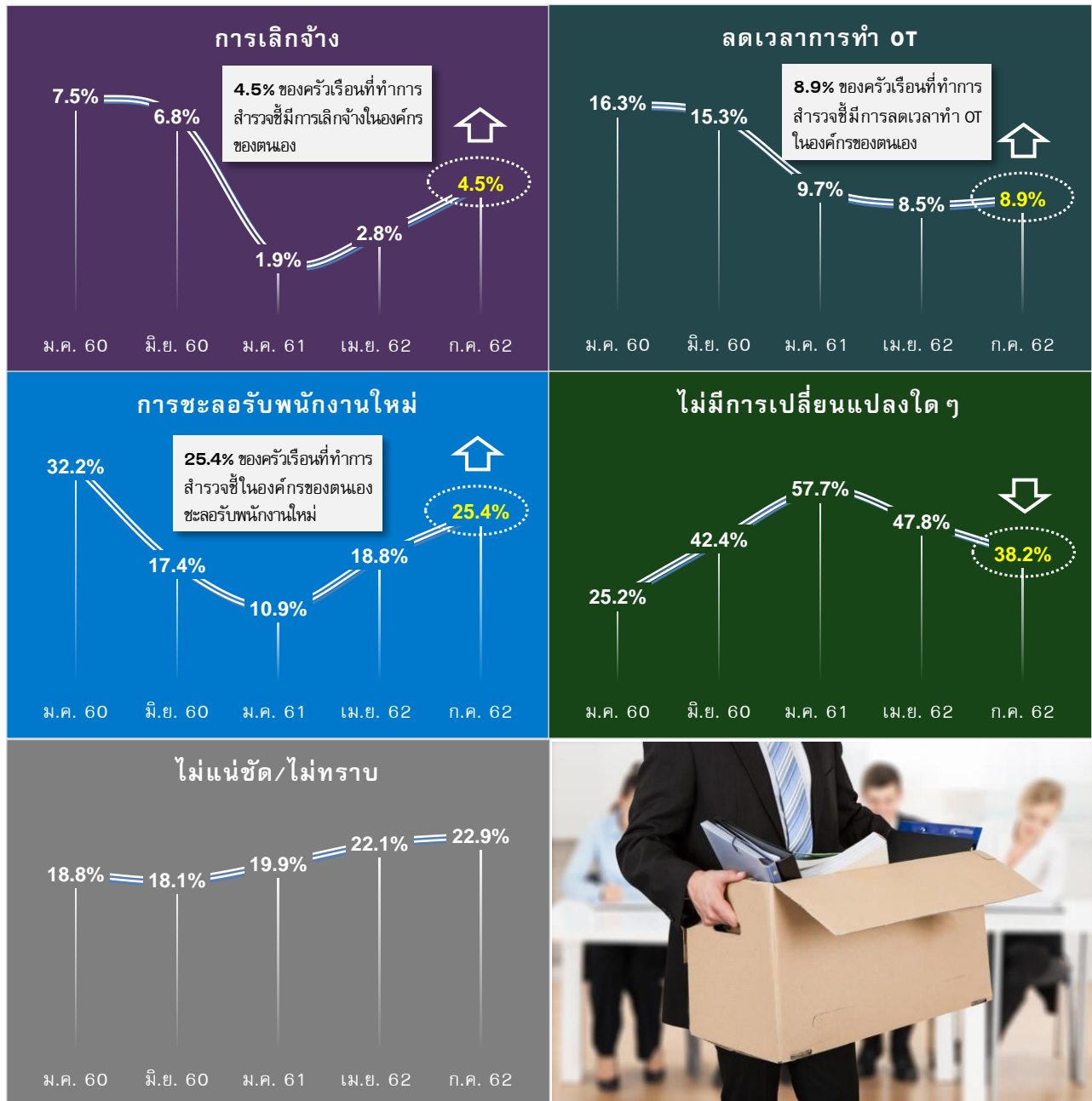
- **ครัวเรือนค้าขายกึ่งวรายได้หด ครัวเรือนลูกจ้างกึ่งเวลารมึงงานทำ** โดยดัชนีองค์ประกอบที่สะท้อนมุมมองด้านรายได้และการมึงงานทำของครัวเรือนในเดือนก.ค. 2562 ปรับตัวลดลงมาอยู่ที่ระดับ 47.9 จากเดิมที่ระดับ 49.8 ในเดือนมิ.ย. 2562 โดยร้อยละ 20.9 ของครัวเรือนไทยที่ทำการสำรวจในเดือนก.ค. 2562 มีรายได้ลดลงเมื่อเทียบกับเดือนก่อน นับเป็นสัดส่วนที่เพิ่มขึ้นจากการสำรวจเมื่อเดือนมิ.ย. 2562 ที่อยู่ที่ร้อยละ 15.9 โดยสาเหตุหลักๆ มาจากการขายสินค้าได้ลดลงหรือผลประกอบการแย่ง และมีครัวเรือนบางส่วนถูกปรับลดค่าจ้างตามภาวะเศรษฐกิจที่ซบเซา

ศูนย์วิจัยกสิกรไทยได้ทำการสำรวจเพิ่มเติมเกี่ยวกับประเด็นเรื่องสถานการณ์การจ้างงานในองค์กร/หน่วยงานที่ครัวเรือนที่ทำการสำรวจทำงานอยู่ในสถานะเจ้าของหรือลูกจ้าง พบว่า **สัญญาจ้างเลิกจ้าง การลดเวลาในการทำ OT ของพนักงานเพื่อประหยัดงบประมาณบริษัท และการชะลอรับพนักงานใหม่ในเดือนก.ค. 2562 มีอัตราที่สูงขึ้นจากการสำรวจในช่วงเดือนเม.ย. 2562 สอดคล้องไปกับตัวเลขการว่างงานในเดือนก.ค. 2562 ที่ปรับตัวเพิ่มขึ้นเมื่อเปรียบเทียบกับเดือนก่อนหน้าและช่วงเวลาเดียวกันของปีก่อน สะท้อนให้เห็นว่า การชะลอตัวของเศรษฐกิจไทยในช่วงที่ผ่านมาทยอยส่งผลกระทบต่อเป็นลูกโซ่ไปยังตลาดแรงงานภายในประเทศ**

หน่วย: พันคน			
	ก.ค. 2561	มิ.ย. 2562	ก.ค. 2562
จำนวนผู้ว่างงานทั้งหมด	382.5	363.1	436.1
ไม่เคยทำงานมาก่อน	204.1	216.1	220.3
เคยทำงานมาก่อน	178.4	147.1	215.8
เหตุผลของการออกจากงาน/หยุดทำงานครั้งสุดท้าย			
นายจ้างเลิก/หยุด/ปิดกิจการ	16.4	23.8	44.2
หมดสัญญาจ้างแรงงาน	9.1	24.1	17.6
ถูกให้ออก/ไล่ออก/ปลดออก	3.1	6.1	14.7
ลาออก	109.6	83.6	126.1
เลิก/หยุด/ปิดกิจการ	20.2	4.0	11.6
หมดสัญญาจ้างงาน	7.6	1.4	1.3
อื่น ๆ	15.9	4.0	0.4

ที่มา: สำนักงานสถิติแห่งชาติ

การเปลี่ยนแปลงของสถานการณ์การจ้างงานในองค์กร



ที่มา: ผลสำรวจภาวะการครองชีพของครัวเรือนไทย โดยศูนย์วิจัยกสิกรไทย

- รายได้ลด รายจ่ายเพิ่ม...กดดันครัวเรือนให้กู้หนี้ยืมสินเพิ่มขึ้น** จากการสำรวจ พบว่า แม้จำนวนครัวเรือนที่มีค่าขาด (หนี้) เพิ่มขึ้นในเดือนก.ค. 2562 จะมีสัดส่วนลดลงเมื่อเทียบกับเดือนก่อนหน้า แต่จะเห็นว่า เหตุผลที่ครัวเรือนก่อนหน้าเพิ่มขึ้นมาจากรายจ่ายที่เพิ่มขึ้น ในขณะที่รายได้ลดลง ทำให้ครัวเรือนต้องกู้ยืม จำนำ จำนอง หรือกดเงินสดจากบัตรเครดิตเงินสดเพิ่มขึ้นจากเดือนก่อนหน้า นอกจากนี้ ครัวเรือนยังมีการผิดผ่อนหนี้ที่ต้องชำระมากขึ้นเมื่อเทียบกับเดือนก่อนหน้า สะท้อนให้เห็นว่า ครัวเรือนขาดสภาพคล่องในการใช้จ่าย ซึ่งอาจจะส่งผลกระทบต่อธุรกิจภาคเอกชนในระยะข้างหน้า

บริการทุกระดับประทับใจ

ในขณะที่ดัชนีภาวะเศรษฐกิจและการครองชีพของครัวเรือนในช่วงอีก 3 เดือนข้างหน้า (3-month Expected KR-ECI) ที่ทำการสำรวจในเดือนก.ค. 2562 ปรับตัวลดลงมาอยู่ที่ระดับ 43.9 จากเดิมที่ระดับ 44.9 ในการสำรวจช่วงเดือนมิ.ย. 2562 โดยเป็นการปรับลดในเกือบทุกองค์ประกอบทางด้านการครองชีพของครัวเรือน ยกเว้นในประเด็นเรื่องสถานการณ์ราคาสินค้าและบริการภายในประเทศที่ครัวเรือนไทยมีความคาดหวังว่าจะปรับตัวลดลงในช่วง 3 เดือนข้างหน้า (ส.ค. - ต.ค. 2562) หลังภาครัฐขยายมาตรการตรึงราคาก๊าซหุงต้ม (LGV) ภาคครัวเรือน (กลุ่มหาบเร่ แผงลอย) และราคาก๊าซธรรมชาติ (NGV) สำหรับรถโดยสารสาธารณะต่อไปจนถึงสิ้นเดือนก.ย. 2562 นอกจากนี้ คณะกรรมการกำกับกิจการพลังงาน (กกพ.) ยังมีมติคงค่าไฟฟ้าผันแปรอัตโนมัติ (ค่าเอฟที) สำหรับงวดเดือนก.ย. -ธ.ค. 2562

โดยสรุปแล้ว ดัชนีภาวะเศรษฐกิจของครัวเรือนไทย (KR-ECI) และดัชนีภาวะเศรษฐกิจและการครองชีพของครัวเรือนในอีก 3 เดือนข้างหน้า (3-month Expected KR-ECI) ที่ทำการสำรวจในเดือนก.ค. 2562 ปรับตัวลดลงค่อนข้างมากจากเดือนก่อนหน้า สะท้อนให้เห็นถึงความกังวลอย่างยิ่งของครัวเรือนไทยต่อภาวะเศรษฐกิจในปัจจุบัน และในช่วง 3 เดือนข้างหน้า (ส.ค.-ต.ค. 2562) ซึ่งในปัจจุบัน ครัวเรือนมีความกังวลในทุกมิติเศรษฐกิจและการครองชีพของตนเอง ทั้งในฝั่งรายได้และรายจ่ายของครัวเรือน

ศูนย์วิจัยกสิกรไทย มองว่า ภาวะเศรษฐกิจและการครองชีพของครัวเรือนไทยในช่วงไตรมาสสุดท้ายของปี 2562 จะเผชิญโจทย์ที่ท้าทายและยากลำบากมากขึ้น หลังผลจากการชะลอตัวของเศรษฐกิจไทยตามภาวะเศรษฐกิจโลกค่อยๆ ส่งผลกระทบต่อภาคเศรษฐกิจจริงอย่างภาคการผลิตและการจ้างงานภายในประเทศ ในขณะที่ราคาสินค้าและบริการหลายรายการเตรียมขยับขึ้น เช่น ค่าโดยสารแท็กซี่และราคาเครื่องดื่มไม่มีแอลกอฮอล์ เป็นต้น นอกจากนี้ ภาคการส่งออกสินค้าไทยยังเผชิญความเสี่ยงมากขึ้นจากการจัดเก็บภาษีนำเข้าสินค้าจีนมูลค่า 3 แสนล้านดอลลาร์ฯ ของสหรัฐฯ ซึ่งจะมีผลบังคับใช้ตั้งแต่วันที่ 1 ก.ย. 2562 เป็นต้นไป อย่างไรก็ตาม การปรับลดอัตราดอกเบี้ยนโยบายจากร้อยละ 1.75 ลงสู่ร้อยละ 1.50 ก็น่าจะมีส่วนช่วยบรรเทาภาระหนี้ในภาคธุรกิจและครัวเรือนได้ แต่ก็ยังต้องขึ้นอยู่กับความรวดเร็วของกลไกการส่งผ่านนโยบายการเงินในระยะข้างหน้า นอกจากนี้ ยังต้องติดตามรายละเอียดของมาตรการกระตุ้นเศรษฐกิจจากรัฐบาลที่คาดว่าจะเปิดเผยออกมาเร็วๆ นี้ ซึ่งน่าจะมีส่วนช่วยประคองเศรษฐกิจไทยในช่วงโค้งสุดท้ายของปี 2562



Disclaimer

รายงานฉบับนี้จัดทำเพื่อเผยแพร่ทั่วไป โดยจัดทำขึ้นจากแหล่งข้อมูลต่างๆ ที่น่าเชื่อถือ แต่บริษัทฯ มิอาจรับรองความถูกต้อง ความน่าเชื่อถือ หรือความสมบูรณ์เพื่อใช้ในทางการค้าหรือประโยชน์อื่นใด บริษัทฯ อาจมีการเปลี่ยนแปลงปรับปรุงข้อมูลได้ตลอดเวลาโดยไม่ต้องแจ้งให้ทราบล่วงหน้า ทั้งนี้ผู้ใช้ข้อมูลต้องใช้ความระมัดระวังในการใช้ข้อมูลต่างๆ ด้วยวิจารณญาณของตนเองและรับผิดชอบในความเสียหายทั้งสิ้น บริษัทฯ จะไม่รับผิดชอบต่อผู้หรือบุคคลใดในความเสียหายใด จากการให้ข้อมูลดังกล่าว ข้อมูลในรายงานฉบับนี้จึงไม่ถือว่าเป็นการให้ความเห็นหรือคำแนะนำในการตัดสินใจทางธุรกิจ แต่อย่างใดทั้งสิ้น