



ผลิตภัณฑ์มวลรวมในประเทศ ไตรมาสที่ 4/2563

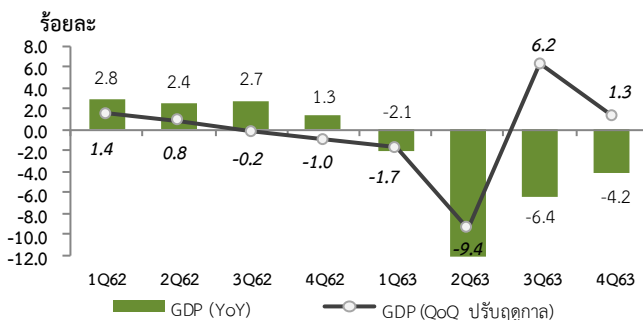
Gross Domestic Product : Q4/2020

สำนักงานสภาพัฒนาการเศรษฐกิจและสังคมแห่งชาติ

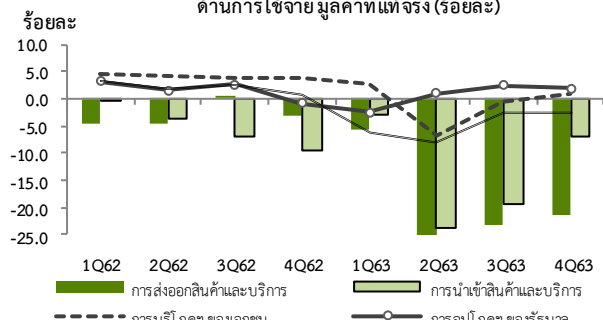
วันจันทร์ที่ 15 กุมภาพันธ์ 2564 เวลา 9:30 น.

ผลิตภัณฑ์มวลรวมในประเทศ ไตรมาสที่ 4/2563 ลดลงร้อยละ 4.2 ปรับตัวดีขึ้นจากที่ลดลงร้อยละ 6.4 ในไตรมาสที่ 3/2563 โดยการใช้จ่ายเพื่อการอุปโภคบริโภคขั้นสุดท้ายของเอกชน และรัฐบาลขยายตัว การลงทุนในประเทศ และการส่งออกสินค้าปรับตัวดีขึ้น ขณะที่รายรับจากบริการต่างประเทศยังคงหดตัวต่อเนื่อง **ด้านการผลิต** ภาคเกษตร ขยายตัวร้อยละ 0.9 ตามผลผลิตพืชสำคัญ เช่น ข้าวเปลือก มันสำปะหลัง และข้าวโพดเลี้ยงสัตว์ ภาคนอกเกษตร ลดลงร้อยละ 4.7 ปรับตัวดีขึ้นจากที่ลดลงร้อยละ 6.7 ในไตรมาสที่ 3/2563 เป็นผลจากภาวะเศรษฐกิจโลกที่เริ่มฟื้นตัว และการใช้จ่ายในประเทศที่เริ่มปรับตัวดีขึ้นในภาพรวม รวมทั้งมาตรการกระตุ้นเศรษฐกิจของภาครัฐส่งผลให้ภาคการผลิตทั้งภาคอุตสาหกรรมและบริการ เริ่มกลับมาดำเนินการผลิตเนื่องจากไตรมาสที่ 3/2563 โดยการผลิตสินค้าอุตสาหกรรม ลดลงร้อยละ 0.7 ปรับตัวดีขึ้นจากที่ลดลงร้อยละ 5.3 ในไตรมาสก่อนหน้า ภาคบริการลดลงร้อยละ 5.9 เทียบกับที่ลดลงร้อยละ 7.2 ในไตรมาสก่อนหน้า โดยกิจกรรมหลักทางด้านบริการเริ่มมีการฟื้นตัว เช่น สาขาการขนส่งและการขายปลีกฯ สาขาการขนส่งและสถานที่เก็บสินค้า ปรับตัวดีขึ้น ส่วนสาขาข้อมูลข่าวสารและการสื่อสาร สาขากิจกรรมทางการเงินและการประกันภัย สาขากิจกรรมด้านสุขภาพและงานสังคมสงเคราะห์ และสาขาการศึกษา ยังคงขยายตัวต่อเนื่อง **ด้านการใช้จ่าย** การใช้จ่ายเพื่อการอุปโภคบริโภคขั้นสุดท้ายของเอกชน ขยายตัวร้อยละ 0.9 ขณะที่การใช้จ่ายเพื่อการอุปโภคขั้นสุดท้ายของรัฐบาล ขยายตัวร้อยละ 1.9 การลงทุน การส่งออกและนำเข้าสินค้าและบริการลดลงร้อยละ 2.5 ร้อยละ 21.4 และร้อยละ 7.0 ตามลำดับ หลังปรับปัจจัยฤดูกาลออกแล้ว เศรษฐกิจไทยในไตรมาสที่ 4/2563 ขยายตัวร้อยละ 1.3 (QoQ SA)

อัตราการขยายตัวของผลิตภัณฑ์มวลรวมในประเทศ



อัตราการขยายตัวขององค์ประกอบผลิตภัณฑ์มวลรวมในประเทศ ด้านการใช้จ่าย มูลค่าที่แท้จริง (ร้อยละ)



การใช้จ่ายเพื่อการอุปโภคบริโภคขั้นสุดท้ายของเอกชน ขยายตัวร้อยละ 0.9 ปรับตัวดีขึ้นจากที่ลดลงร้อยละ 0.6 ในไตรมาสที่ 3/2563 โดยหมวดสินค้าไม่คงทน และการบริการสุทธิ ขยายตัวร้อยละ 1.1 และร้อยละ 7.5 ตามลำดับ ส่วนการอุปโภคในกลุ่มสินค้าคงทน และกลุ่มสินค้ากึ่งคงทน ลดลงร้อยละ 9.2 และร้อยละ 12.4 ตามลำดับ

การใช้จ่ายเพื่อการอุปโภคขั้นสุดท้ายของรัฐบาล ขยายตัวร้อยละ 1.9 ชะลอตัวลงจากการขยายตัวร้อยละ 2.5 ในไตรมาสที่ 3/2563 โดยค่าตอบแทนแรงงาน และรายจ่ายซื้อสินค้าและบริการ ขยายตัวร้อยละ 3.0 และร้อยละ 4.4 ตามลำดับ ส่วนการโอนเพื่อสวัสดิการสังคมที่ไม่เป็นตัวเงิน ลดลงร้อยละ 0.8

การลงทุนรวม ลดลงร้อยละ 2.5 เทียบกับที่ลดลงร้อยละ 2.6 ในไตรมาสที่ 3/2563 การลงทุนภาคเอกชนลดลงร้อยละ 3.3 ปรับตัวดีขึ้นจากการลดลงร้อยละ 10.6 ในไตรมาสก่อนหน้า โดยการลงทุนด้านเครื่องจักรเครื่องมือภาคเอกชนลดลงร้อยละ 3.2 ปรับตัวดีขึ้นจากที่ลดลงร้อยละ 13.9 ในไตรมาสที่ 3/2563 ส่วนการก่อสร้างภาคเอกชน ลดลงร้อยละ 3.8 การลงทุนภาครัฐ ขยายตัวร้อยละ 0.6 ชะลอลงจากการขยายตัวร้อยละ 17.6 ในไตรมาสก่อนหน้า เป็นผลจากการลงทุนด้านเครื่องจักรเครื่องมือ ลดลงร้อยละ 6.4 ขณะที่การลงทุนด้านก่อสร้าง ขยายตัวร้อยละ 2.9

ส่วนเปลี่ยนแปลงสินค้าคงเหลือ มูลค่า ณ ราคาประจำปีเพิ่มขึ้น 282.9 พันล้านบาท สินค้าคงคลังสำคัญที่เพิ่มขึ้น ได้แก่ ข้าวเปลือก ยางพารา มันสำปะหลัง เหมืองแร่ การผลิตคอมพิวเตอร์และอุปกรณ์ต่อพ่วง การผลิตยานยนต์ และทองคำ สำหรับสินค้าคงคลังที่ลดลง ได้แก่ ข้าวสาร น้ำตาล การฆ่าสัตว์ปีกและการผลิตเนื้อสัตว์ปีกสด แซ่เย็นหรือแซ่แข็ง และการผลิตเคมีภัณฑ์มูลฐาน

ตุลการค่าและบริการ ณ ราคาประจำปี เกินดุล 31.1 พันล้านบาท โดยตุลการค่าเกินดุล 252.6 พันล้านบาท และตุลบริการขาดดุล 221.5 พันล้านบาท

ติดต่อสอบถาม :

กองบัญชีประชาชาติ 962 ถนนกรุงเกษม เขตป้อมปราบศัตรูพ่าย กรุงเทพฯ 10100

โทรศัพท์ 0 2280 4085 โทรสาร 0 2281 2466 อีเมล : nationalaccounts@nesdc.go.th

รายละเอียดผลิตภัณฑ์มวลรวมในประเทศรายไตรมาสสามารถติดตามได้ที่ <http://www.nesdc.go.th>

ข้อชี้แจง Q4/2563

ข้อชี้แจงการประมวลผลสถิติผลิตภัณฑ์มวลรวมในประเทศ ไตรมาสที่ 4/2563

สำนักงานสภาพัฒนาการเศรษฐกิจและสังคมแห่งชาติ จัดทำสถิติผลิตภัณฑ์มวลรวมในประเทศ รายไตรมาสมูลค่าที่แท้จริงโดยวิธีปริมาณลูกโซ่ (Chain Volume Measures) โดยใช้วิธีการเชื่อมโยงค่ารายปีด้วยวิธี Annual Overlap และใช้ปี พ.ศ.2545 เป็นปีอ้างอิง การจัดทำในไตรมาสนี้ได้ปรับปรุงการจัดทำผลิตภัณฑ์มวลรวมในประเทศ รายไตรมาส ครอบคลุมทั้งมูลค่า ณ ราคาประจำปี และมูลค่าที่แท้จริง ย้อนหลังถึงไตรมาสที่ 1 ปี พ.ศ. 2557 ทั้งด้านการผลิต และด้านการใช้จ่าย โดยปรับปรุงเพื่อให้สอดคล้องกับรายได้ประชาชาติรายปีที่ได้ปรับปรุงและเผยแพร่ตั้งแต่ เดือน ธันวาคม พ.ศ. 2563 นอกจากนี้ ในการประมวลผลใช้ข้อมูลที่ได้รับล่าสุดจากแหล่งข้อมูลต่างๆ โดยมีการปรับปรุงที่สำคัญดังนี้

1. ปรับปรุงพื้นที่เพาะปลูกและข้อมูลพยากรณ์ผลผลิตการเกษตรไตรมาสที่ 3/2563 ตามการพยากรณ์ล่าสุดของกระทรวงเกษตรและสหกรณ์
2. ปรับปรุงข้อมูลดัชนีผลผลิตอุตสาหกรรมตามรายงานล่าสุดเดือนมกราคม พ.ศ. 2564 ของสำนักงานเศรษฐกิจอุตสาหกรรม
3. ปรับปรุงข้อมูลรายจ่ายเพื่อการอุปโภคบริโภคขั้นสุดท้ายของเอกชน ตามแหล่งข้อมูลที่เกี่ยวข้อง
4. ปรับปรุงข้อมูลการนำเข้าและส่งออกสินค้าและบริการ ตามข้อมูลบัญชีดุลการชำระเงินเดือนมกราคม พ.ศ. 2564 ของธนาคารแห่งประเทศไทย

สำหรับตารางสถิติ รายละเอียดจะไม่นำเสนอในเอกสารนี้ โดยสามารถดูได้ที่ www.nesdc.go.th

สำนักงานสภาพัฒนาการเศรษฐกิจและสังคมแห่งชาติ ขอขอบคุณหน่วยงานทั้งภาครัฐและเอกชน ที่ให้การสนับสนุนและเร่งรัดข้อมูล เพื่อใช้ในการประมวลผลผลิตภัณฑ์มวลรวมในประเทศรายไตรมาสให้รวดเร็วและถูกต้องแม่นยำเพิ่มขึ้น และหวังว่าคงจะได้รับความร่วมมือในการพัฒนาข้อมูลดังกล่าวนี้ให้มีคุณภาพดียิ่งขึ้นต่อไป

สำนักงานสภาพัฒนาการเศรษฐกิจและสังคมแห่งชาติ

ผลิตภัณฑ์มวลรวมในประเทศ ไตรมาสที่ 4 ปี 2563

เศรษฐกิจไตรมาสที่ 4/2563 ลดลงร้อยละ 4.2 ปรับตัวดีขึ้นจากการลดลงร้อยละ 6.4 ในไตรมาสที่ 3/2563 **ด้านการผลิต** ปรับตัวดีขึ้นทั้งการผลิตในภาคเกษตร และภาคนอกเกษตร โดยภาคเกษตร ขยายตัวร้อยละ 0.9 จากที่ลดลงร้อยละ 1.1 ในไตรมาสที่ 3/2563 เนื่องจากผลผลิตของพืชผลที่สำคัญเพิ่มขึ้น ภาคนอกเกษตร ลดลงร้อยละ 4.7 ปรับตัวดีขึ้นจากที่ลดลงร้อยละ 6.7 ในไตรมาสที่ 3/2563 ทั้งการผลิตในกลุ่มอุตสาหกรรม และกลุ่มบริการ **ด้านการใช้จ่าย** การใช้จ่ายเพื่อการอุปโภคบริโภคขั้นสุดท้ายของเอกชน และรัฐบาล ขยายตัว การลงทุนในประเทศโดยรวม ปรับตัวดีขึ้น สำหรับภาคต่างประเทศ การส่งออกและนำเข้าสินค้าและบริการปรับตัวดีขึ้น

การผลิตภาคเกษตร ขยายตัวร้อยละ 0.9 จากที่ลดลงร้อยละ 1.1 ในไตรมาสก่อนหน้า ตามการเพิ่มขึ้นของพืชหลัก ได้แก่ ข้าวเปลือก มันสำปะหลัง และข้าวโพดเลี้ยงสัตว์ ขณะที่ผลผลิตยางพารา อ้อย และผลไม้สดลง การผลิตในหมวดปศุสัตว์ ผลผลิตไก่เนื้อ และไข่ไก่เพิ่มขึ้น สำหรับการประมงและการเพาะเลี้ยงสัตว์น้ำ ลดลงร้อยละ 2.8

การผลิตภาคนอกเกษตร ลดลงร้อยละ 4.7 ปรับตัวดีขึ้นจากที่ลดลงร้อยละ 6.7 ในไตรมาสที่ 3/2563 เป็นการปรับตัวดีขึ้นทั้งการผลิตในภาคอุตสาหกรรม และบริการ ปัจจัยสนับสนุนมาจากเศรษฐกิจโลกเริ่มมีแนวโน้มในการฟื้นตัว การควบคุมโรคติดเชื้อไวรัสโคโรนา 2019 ในประเทศอยู่ในเกณฑ์ดี ตลอดจนภาครัฐมีมาตรการกระตุ้นเศรษฐกิจ และมาตรการส่งเสริมการท่องเที่ยวในประเทศ ส่งผลให้กิจกรรมการผลิตกลับมาดำเนินต่อเนื่องจากไตรมาสก่อนหน้า และกิจกรรมหลักทางด้านบริการเริ่มมีการฟื้นตัว เช่น สาขาการขนส่งและการขายปลีกฯ สาขาการขนส่งและสถานที่เก็บสินค้า สำหรับสาขากิจกรรมทางการเงินและประกันภัย สาขาการศึกษา และสาขากิจกรรมด้านสุขภาพและงานสังคมสงเคราะห์ ยังคงขยายตัวต่อเนื่องจากไตรมาสก่อนหน้า

GDP ที่ปรับฤดูกาล ในไตรมาสที่ 4/2563 ขยายตัวร้อยละ 1.3 จากที่ขยายตัวร้อยละ 6.2 ในไตรมาสที่ 3/2563

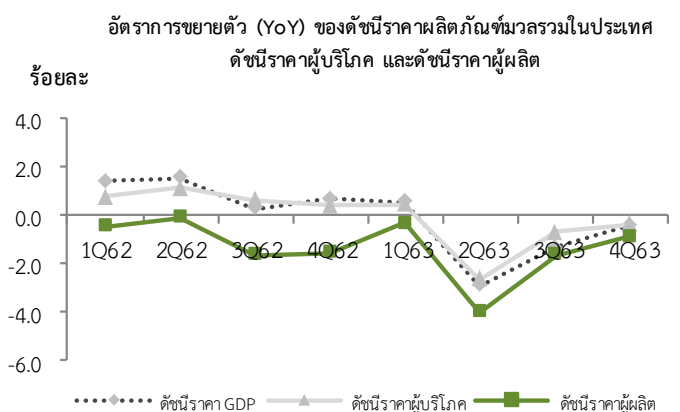
ผลิตภัณฑ์มวลรวมในประเทศ ณ ราคาประจำปี มีมูลค่า 4,137.9 พันล้านบาท เมื่อหักรายได้ปฐมภูมิสุทธิจ่ายไปต่างประเทศ 110.5 พันล้านบาท คงเหลือเป็นรายได้มวลรวมประชาชาติ (Gross National Income: GNI) เท่ากับ 4,027.4 พันล้านบาท

อัตราการขยายตัวของผลิตภัณฑ์มวลรวมในประเทศมูลค่าที่แท้จริง (ร้อยละ)

	2562p		2562p				2563p1			
	2562p	2563p1	Q1	Q2	Q3	Q4	Q1	Q2	Q3	Q4
GDP (YoY)	2.3	-6.1	2.8	2.4	2.7	1.3	-2.1	-12.1	-6.4	-4.2
ภาคเกษตร	-0.6	-3.4	1.5	-2.0	2.1	-3.1	-9.9	-3.1	-1.1	0.9
ภาคนอกเกษตร	2.5	-6.3	2.9	2.7	2.6	1.8	-1.3	-12.9	-6.7	-4.7
GDP (QoQ ปรับฤดูกาล)			1.4	0.8	-0.2	-1.0	-1.7	-9.4	6.2	1.3

ด้านการใช้จ่าย การใช้จ่ายเพื่อการอุปโภคบริโภคขั้นสุดท้ายของเอกชน ขยายตัวร้อยละ 0.9 การลงทุนรวม ลดลงร้อยละ 2.5 การใช้จ่ายเพื่อการอุปโภคขั้นสุดท้ายของรัฐบาล ขยายตัวร้อยละ 1.9 สำหรับภาคต่างประเทศ การส่งออกและการนำเข้าสินค้าและบริการ ลดลงร้อยละ 21.4 และร้อยละ 7.0 ตามลำดับ

ระดับราคา ในไตรมาสที่ 4/2563 ระดับราคาผลิตภัณฑ์มวลรวมในประเทศ ลดลงร้อยละ 0.4 เทียบกับที่ลดลงร้อยละ 1.4 ในไตรมาสก่อนหน้า ดัชนีราคาผู้บริโภค ลดลงร้อยละ 0.4 และดัชนีราคาผู้ผลิต ลดลงร้อยละ 0.9



การใช้จ่ายเพื่อการอุปโภคบริโภคขั้นสุดท้ายของเอกชน ขยายตัวร้อยละ 0.9 ปรับตัวดีขึ้นจากที่ลดลงร้อยละ 0.6 ในไตรมาสที่ 3/2563 โดยการอุปโภคในกลุ่มสินค้าไม่คงทน และการบริการสุทธิ ขยายตัวร้อยละ 1.1 และร้อยละ 7.5 ตามลำดับ ขณะที่การอุปโภคในกลุ่มสินค้าคงทน และกลุ่มสินค้ากึ่งคงทน ลดลงร้อยละ 9.2 และร้อยละ 12.4 ตามลำดับ

การใช้จ่ายเพื่อการอุปโภคขั้นสุดท้ายของรัฐบาล ขยายตัวร้อยละ 1.9 ชะลอลงจากการขยายตัวร้อยละ 2.5 ในไตรมาสที่ 3/2563 โดยรายจ่ายค่าซื้อสินค้าและบริการ เพิ่มขึ้นร้อยละ 4.4 ค่าตอบแทนแรงงาน ขยายตัวร้อยละ 3.0 และการโอนเพื่อสวัสดิการสังคมที่ไม่เป็นตัวเงิน ลดลงร้อยละ 0.8

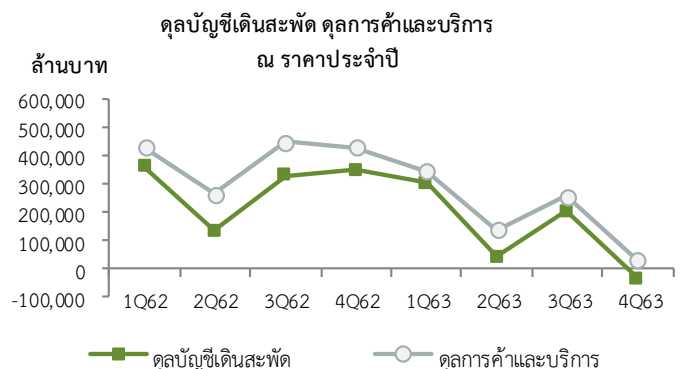
การลงทุนรวม ลดลงร้อยละ 2.5 ปรับตัวดีขึ้นเล็กน้อยจากที่ลดลงร้อยละ 2.6 ในไตรมาสที่ 3/2563 โดยการลงทุนภาคเอกชน ลดลงร้อยละ 3.3 ปรับตัวดีขึ้นจากการลดลงร้อยละ 10.6 ในไตรมาสก่อนหน้า เป็นผลจากการลงทุนด้านเครื่องจักรเครื่องมือที่ลดลงร้อยละ 3.2 ปรับตัวดีขึ้นจากที่ลดลงร้อยละ 13.9 ในไตรมาสก่อนหน้า การลงทุนด้านการก่อสร้าง ลดลงร้อยละ 3.8 สำหรับการลงทุนภาครัฐ ขยายตัวร้อยละ 0.6 ชะลอตัวลงจากการขยายตัวร้อยละ 17.6 ในไตรมาสก่อนหน้า

ส่วนเปลี่ยนแปลงสินค้าคงเหลือ มูลค่า ณ ราคาประจำปีเพิ่มขึ้น 282.9 พันล้านบาทเมื่อเทียบกับไตรมาสที่ 3/2563 การสะสมสินค้าคงคลังเพิ่มขึ้นในหมวดสินค้าเกษตร เหมืองแร่ อุตสาหกรรม และทองคำ โดยในสินค้าเกษตรที่มีการสะสมสินค้าคงคลังเพิ่มขึ้น ได้แก่ ข้าวเปลือก ยางพารา และมันสำปะหลัง สำหรับสินค้าอุตสาหกรรมที่มีการสะสมสินค้าคงคลังเพิ่มขึ้น ได้แก่ การผลิตคอมพิวเตอร์และอุปกรณ์ต่อพ่วง และการผลิตยานยนต์ เป็นต้น สำหรับสินค้าคงคลังที่ลดลง ได้แก่ ข้าวสาร น้ำตาล การฆ่าสัตว์ปีกและการผลิตเนื้อสัตว์ปีกสด แซ่เย็นหรือแซ่แข็ง และการผลิตเคมีภัณฑ์มูลฐาน

อัตราการขยายตัว (YoY) ของผลิตภัณฑ์มวลรวมในประเทศด้านการใช้จ่าย มูลค่าที่แท้จริง (ร้อยละ)

	2562p	2563p1	2562p				2563p1			
			Q1	Q2	Q3	Q4	Q1	Q2	Q3	Q4
การอุปโภคบริโภคขั้นสุดท้ายของเอกชน	4.0	-1.0	4.4	4.0	3.9	3.6	2.7	-6.7	-0.6	0.9
การอุปโภคขั้นสุดท้ายของรัฐบาล	1.7	0.8	3.2	1.6	2.7	-0.8	-2.5	1.0	2.5	1.9
การสะสมทุนถาวรเบื้องต้น	2.0	-4.8	3.1	1.8	2.6	0.6	-6.3	-7.9	-2.6	-2.5
ภาคเอกชน	2.7	-8.4	4.2	1.9	2.1	2.5	-5.3	-14.9	-10.6	-3.3
ภาครัฐ	0.1	5.7	0.1	1.4	3.8	-5.7	-9.1	12.6	17.6	0.6
การส่งออกสินค้าและบริการ	-3.0	-19.4	-4.6	-4.5	0.3	-3.0	-5.8	-27.5	-23.3	-21.4
สินค้า	-3.7	-5.8	-4.3	-4.6	-0.4	-5.5	1.7	-15.8	-7.5	-1.5
บริการ	-0.5	-60.0	-5.8	-3.7	2.9	4.9	-26.8	-67.7	-73.1	-74.8
การนำเข้าสินค้าและบริการ	-5.2	-13.3	-0.3	-3.5	-7.0	-9.5	-3.0	-23.6	-19.3	-7.0
สินค้า	-5.8	-11.9	-2.7	-3.7	-7.3	-9.1	-2.2	-21.2	-18.1	-5.6
บริการ	-2.7	-18.6	10.1	-2.7	-5.8	-11.0	-6.2	-32.4	-23.9	-11.9
ผลิตภัณฑ์มวลรวมในประเทศด้านการใช้จ่าย	2.3	-6.1	2.9	2.5	2.6	1.3	-2.1	-12.1	-6.4	-4.1

ดุลการค้าและบริการ ณ ราคาประจำปี เกินดุล 31.1 พันล้านบาท โดยดุลการค้า เกินดุล 252.6 พันล้านบาท และดุลบริการ ขาดดุล 221.5 พันล้านบาท



ด้านการผลิต

การผลิตลดลงร้อยละ 4.2
ปรับตัวดีขึ้นจากการลดลง
ร้อยละ 6.4
ในไตรมาสที่ 3/2563
ภาพรวมปี 2563
ลดลงร้อยละ 6.1 เทียบกับที่
ขยายตัวร้อยละ 2.3
ในปี 2562

การผลิตโดยรวม ลดลงร้อยละ 4.2 ปรับตัวดีขึ้นจากที่ลดลงร้อยละ 6.4 ในไตรมาสที่ 3/2563 โดยภาคเกษตรขยายตัวร้อยละ 0.9 จากที่ลดลงร้อยละ 1.1 ในไตรมาสก่อนหน้า ขณะที่ภาคนอกเกษตรลดลงร้อยละ 4.7 เทียบกับที่ลดลงร้อยละ 6.7 ในไตรมาสก่อนหน้า เป็นผลจากการควบคุมโรคติดเชื้อไวรัสโคโรนา 2019 (COVID-19) ในประเทศอยู่ในเกณฑ์ดี ส่งผลให้กิจกรรมการผลิตสามารถดำเนินการภายใต้ข้อกำหนดด้านสาธารณสุขเพื่อป้องกันการแพร่ระบาดของโรคติดเชื้อไวรัสโคโรนา 2019 ตลอดจนภาครัฐมีมาตรการกระตุ้นเศรษฐกิจ รวมทั้งมาตรการส่งเสริมการท่องเที่ยวในประเทศ ส่งผลให้ภาคบริการปรับตัวดีขึ้น ประกอบกับ สาขาอุตสาหกรรมเริ่มฟื้นตัว การผลิตในหลายกิจกรรมเริ่มกลับมาผลิตเพิ่มขึ้น ตามความต้องการในประเทศและต่างประเทศที่ปรับตัวดีขึ้น เมื่อขจัดปัจจัยฤดูกาลพบว่าผลิตภัณฑ์มวลรวมในประเทศไตรมาสที่ 4/2563 ขยายตัวร้อยละ 1.3 ภาพรวมเศรษฐกิจไทย ปี 2563 ลดลงร้อยละ 6.1 เมื่อเทียบกับที่ขยายตัวร้อยละ 2.3 ในปี 2562

สาขาเกษตรกรรม การป่าไม้ และการประมง ขยายตัวร้อยละ 0.9 ปรับตัวดีขึ้นจากการลดลงร้อยละ 1.1 ในไตรมาสที่ 3/2563 ตามการเพิ่มขึ้นของพืชหลัก ได้แก่ ข้าวเปลือก มันสำปะหลัง และข้าวโพดเลี้ยงสัตว์ ขณะที่ผลผลิตของยางพารา อ้อย และผลไม้ลดลง การผลิตในหมวดปศุสัตว์ ผลผลิตไก่เนื้อและไข่ไก่เพิ่มขึ้น สำหรับการประมงและการเพาะเลี้ยงสัตว์น้ำ ลดลงร้อยละ 2.8 ตามความต้องการต่างประเทศที่ยังคงหดตัวต่อเนื่อง

ระดับราคาสินค้าเกษตร เพิ่มขึ้นร้อยละ 8.0 เป็นผลจากราคาพืชหลัก เช่น ยางพารา อ้อย ปาล์มน้ำมัน พัก และราคาหมวดปศุสัตว์ เช่น ราคาสุกรเพิ่มขึ้น ขณะที่ราคาข้าวเปลือกผลไม้ และสินค้าประมงลดลง

อัตราการขยายตัวของผลิตภัณฑ์มวลรวมในประเทศ
ภาคเกษตร มูลค่าที่แท้จริง



สาขาการผลิตสินค้าอุตสาหกรรม ลดลงร้อยละ 0.7 ปรับตัวดีขึ้นจากที่ลดลงร้อยละ 5.3 ในไตรมาสที่ 3/2563 โดยการผลิตสินค้าอุตสาหกรรมวัตถุดิบ และอุตสาหกรรมสินค้าทุน และเทคโนโลยีขยายตัวดี เป็นผลจากความต้องการใช้ในประเทศ และการส่งออกสินค้าที่ปรับตัวดีขึ้น ขณะที่การผลิตสินค้าอุตสาหกรรมเบาลดลง ในภาพรวมของปี 2563 การผลิตสินค้าอุตสาหกรรม ลดลงร้อยละ 5.7 ต่อเนื่องจากการลดลงร้อยละ 0.7 ในปี 2562

อุตสาหกรรม
ลดลงร้อยละ 0.7

อัตราการขยายตัว (YoY) สาขาการผลิตอุตสาหกรรม (ร้อยละ)

	2562p	2563p1	2562p				2563p1			
			Q1	Q2	Q3	Q4	Q1	Q2	Q3	Q4
อุตสาหกรรมเบา	0.0	-5.6	-2.1	0.0	3.8	-0.9	-4.1	-10.5	-2.3	-5.5
อุตสาหกรรมวัตถุดิบ	-1.5	-3.0	1.3	0.6	-3.3	-4.5	-1.8	-8.4	-3.6	1.8
อุตสาหกรรมสินค้าทุนและเทคโนโลยี	-0.5	-9.2	1.1	-0.6	-1.8	-0.7	-1.2	-28.0	-11.0	1.4
อุตสาหกรรมรวม	-0.7	-5.7	-0.0	0.1	-0.6	-2.2	-2.4	-14.7	-5.3	-0.7

อุตสาหกรรมเบา ลดลงร้อยละ 5.5 ต่อเนื่องจากไตรมาสที่ 3/2563 ที่ลดลงร้อยละ 2.3 ตามการผลิตในกิจกรรมหลักคือ การผลิตอาหาร เครื่องดื่ม สิ่งทอ ประกอบกับการผลิตเส้นใย เสื้อผ้า หนังสือและเครื่องหนังที่ลดลง ขณะที่การผลิตยาสูบ และเฟอร์นิเจอร์ขยายตัว

อุตสาหกรรมวัตถุดิบ เพิ่มขึ้นร้อยละ 1.8 จากที่ลดลงร้อยละ 3.6 ในไตรมาสที่ 3/2563 การผลิตสินค้าสำคัญที่เพิ่มขึ้น ได้แก่การผลิตกระดาษ การผลิตเภสัชภัณฑ์ การกลั่นน้ำมันปิโตรเลียม โลหะ ยางและผลิตภัณฑ์พลาสติก ประกอบกับการพิมพ์และการผลิตโลหะประดิษฐ์ปรับตัวดีขึ้นตามความต้องการของอุตสาหกรรมต่อเนื่อง ขณะที่เคมีและเคมีภัณฑ์ และการซ่อมเครื่องมือยังคงลดลงต่อเนื่อง

อุตสาหกรรมสินค้าทุนและเทคโนโลยี เพิ่มขึ้นร้อยละ 1.4 จากที่ลดลงร้อยละ 11.0 ในไตรมาสที่ 3/2563 เป็นผลมาจากการผลิตอุปกรณ์ไฟฟ้า คอมพิวเตอร์ และอุปกรณ์ และการผลิตยานยนต์ ทั้งรถยนต์นั่งส่วนบุคคล และรถยนต์เพื่อการพาณิชย์ที่เพิ่มขึ้นตามความต้องการของต่างประเทศ ประกอบกับการผลิตเครื่องมือเครื่องจักร ปรับตัวดีขึ้น

สาขาการทำเหมืองแร่ และเหมืองหิน ลดลงร้อยละ 9.6 ต่อเนื่องจากที่ลดลงร้อยละ 7.1 ในไตรมาสที่ 3/2563 เป็นผลมาจากการลดลงของการผลิตแร่ที่สำคัญ คือ การผลิตน้ำมันดิบ ลดลงร้อยละ 17.6 ต่อเนื่องจากที่ลดลงร้อยละ 7.0 ในไตรมาสก่อนหน้า ตามการผลิตที่ลดลงของแหล่งผลิตที่สำคัญ คือ แหล่งสิริกิติ์และอื่น ๆ ในพื้นที่สัมปทาน S1 กลุ่มเอราวัณ และกลุ่มทานตะวัน เบญจมาศ การผลิตก๊าซธรรมชาติ ลดลงร้อยละ 8.4 ตามปริมาณการผลิตของแหล่งผลิตที่สำคัญ คือ กลุ่มเอราวัณ บงกช และบงกชใต้ และการผลิตก๊าซธรรมชาติเหลว ลดลงร้อยละ 17.5 ตามปริมาณการผลิตที่ลดลงของแหล่งผลิตที่สำคัญ คือ กลุ่มเอราวัณ ไพลิน และบงกช ขณะที่การผลิตหิน กรวด ทราย ลดลงตามการก่อสร้างในประเทศที่ลดลง

สาขาการก่อสร้าง ลดลงร้อยละ 0.3 จากการขยายตัวร้อยละ 10.8 ในไตรมาสที่ 3/2563 ปัจจัยสำคัญมาจากการก่อสร้างของภาคเอกชน ที่ปรับตัวลดลงในเกือบทุกหมวด เช่น อาคารที่อยู่อาศัย อาคารพาณิชย์ และโรงงานอุตสาหกรรม อย่างไรก็ตาม การก่อสร้างอื่น ๆ ของภาคเอกชนยังขยายตัวต่อเนื่อง จากการก่อสร้างของรถไฟฟ้า สายสีเหลือง (ช่วงลาดพร้าว-สำโรง) และสายสีชมพู (ช่วงแคราย-มีนบุรี) สำหรับการก่อสร้างภาครัฐชะลอตัวลง โดยการก่อสร้างของรัฐบาลยังคงขยายตัวดี ตามการเบิกจ่ายที่เพิ่มขึ้นของงบลงทุนในหมวดที่ดินและสิ่งก่อสร้าง ส่วนหนึ่งเป็นผลมาจากความล่าช้าของการประกาศใช้ พระราชบัญญัติงบประมาณรายจ่ายประจำปีงบประมาณ 2563 ส่งผลให้การเบิกจ่ายงบลงทุนในไตรมาสแรกของปีงบประมาณ 2563 มีมูลค่าต่ำ สำหรับการก่อสร้างของรัฐวิสาหกิจลดลงต่อเนื่องจากไตรมาสก่อนหน้า เป็นผลจากการก่อสร้างในโครงการเก่าสิ้นสุดลง และยังไม่มีการดำเนินการในโครงการใหม่ในไตรมาสนี้ จึงมีเฉพาะการก่อสร้างในโครงการต่อเนื่อง เช่น โครงการงานระหว่างก่อสร้างระบบสายส่งไฟฟ้าของการไฟฟ้าฝ่ายผลิตแห่งประเทศไทย และโครงการก่อสร้างระบบท่อของการประปาส่วนภูมิภาค เป็นต้น

**การผลิตน้ำมันดิบ
ก๊าซธรรมชาติและ
ก๊าซธรรมชาติเหลวลดลง**

**การก่อสร้างภาคเอกชนลดลง
ภาครัฐชะลอตัว**

**ไฟฟ้าและโรงแยกก๊าซ
ลดลง**

สาขาการไฟฟ้า ก๊าซ ไขมัน และระบบปรับอากาศ ลดลงร้อยละ 13.3 ต่อเนื่องจากที่ลดลงร้อยละ 9.4 ในไตรมาสที่ 3/2563 เป็นผลจากความต้องการใช้ไฟฟ้าในกิจการขนาดเล็ก และขนาดกลางลดลงต่อเนื่องจากไตรมาสก่อนหน้า ความต้องการใช้ไฟฟ้าประเภทที่อยู่อาศัยชะลอตัวลง ขณะที่กิจการขนาดใหญ่ปรับตัวดีขึ้นตามการผลิตสาขาอุตสาหกรรมที่เริ่มฟื้นตัว สำหรับหมวดโรงแยกก๊าซ ลดลงร้อยละ 8.0 เทียบกับการลดลงร้อยละ 7.3 ในไตรมาสก่อนหน้า

อัตราการขยายตัว (YoY) ของปริมาณการใช้กระแสไฟฟ้าจำแนกตามประเภทผู้ใช้ (ร้อยละ)

	2562		2562				2563			
	2562	2563	Q1	Q2	Q3	Q4	Q1	Q2	Q3	Q4
ที่อยู่อาศัย	8.8	7.4	12.6	15.6	6.8	0.4	6.0	10.2	11.9	0.7
กิจการขนาดเล็ก	4.9	-5.5	8.7	8.9	3.3	-1.1	2.3	-10.8	-4.3	-8.5
กิจการขนาดกลาง	2.7	-5.1	5.2	5.9	1.5	-1.6	-0.7	-12.1	-3.1	-3.8
กิจการขนาดใหญ่	-1.3	-6.3	0.1	1.3	-2.7	-3.6	-1.8	-16.0	-6.0	-0.9
อื่นๆ	1.2	-22.4	2.5	2.6	2.2	-2.5	-2.6	-36.5	-24.8	-25.3
รวม	2.8	-3.2	5.0	6.8	1.3	-1.9	0.7	-8.4	-1.6	-3.2

ที่มา : การไฟฟ้านครหลวง และการไฟฟ้าส่วนภูมิภาค

สาขาการประปาและการกำจัดของเสีย เพิ่มขึ้นร้อยละ 1.3 จากการลดลงร้อยละ 1.9 ในไตรมาสที่ 3/2563 เป็นผลมาจากกิจกรรมการนำวัสดุที่ใช้แล้วนำกลับมาใช้ใหม่ และการเก็บรวบรวมขยะที่ไม่เป็นอันตรายที่เพิ่มขึ้น ขณะที่การผลิตน้ำประปาลดลงตามความต้องการใช้น้ำประปาที่ลดลง

สาขาการขายส่งและการขายปลีก การซ่อมยานยนต์และจักรยานยนต์ ลดลงร้อยละ 3.1 ปรับตัวดีขึ้นจากที่ลดลงร้อยละ 6.1 ในไตรมาสที่ 3/2563 โดยการขายส่งและการขายปลีกปรับตัวดีขึ้น ตามการผลิตสินค้าเกษตร และสินค้าอุตสาหกรรม รวมทั้งการใช้จ่ายเพื่อการอุปโภคบริโภคขั้นสุดท้ายของครัวเรือน และการนำเข้าสินค้าเพื่อการอุปโภคบริโภคที่ปรับตัวดีขึ้น ประกอบกับการขายยานยนต์และการซ่อมแซมยานยนต์ปรับตัวดีขึ้นเช่นกัน

**ข้อมูลข่าวสาร
และการสื่อสารขยายตัว**

สาขาข้อมูลข่าวสารและการสื่อสาร ขยายตัวร้อยละ 5.7 ต่อเนื่องจากที่ขยายตัวร้อยละ 4.5 ในไตรมาสที่ 3/2563 เป็นผลมาจากกิจกรรมโทรคมนาคมขยายตัวร้อยละ 8.7 ต่อเนื่องจากการขยายตัวร้อยละ 7.4 ในไตรมาสก่อนหน้า สอดคล้องกับผลประกอบการของผู้ให้บริการด้านการสื่อสาร ประกอบกับกิจกรรมการบริการสารสนเทศ และกิจกรรมการจัดทำโปรแกรมคอมพิวเตอร์และการให้คำปรึกษาเกี่ยวกับคอมพิวเตอร์ ขยายตัวร้อยละ 9.0 และร้อยละ 2.5 ตามลำดับ

สาขาการขนส่งและสถานที่เก็บสินค้า ลดลงร้อยละ 21.1 ปรับตัวดีขึ้นจากที่ลดลง ร้อยละ 22.2 ในไตรมาสที่ 3/2563 โดยบริการขนส่งลดลงร้อยละ 23.6 เป็นการลดลงในทุกประเภท การขนส่ง ทั้งการขนส่งทางบก การขนส่งทางน้ำ และการขนส่งทางอากาศ โดยลดลงร้อยละ 12.7 ร้อยละ 4.3 และร้อยละ 68.1 ตามลำดับ ปัจจัยสำคัญมาจากผู้ใช้บริการขนส่งทั้งทางบก และทางอากาศลดลง ส่วนหนึ่งเป็นผลจากการระบาดของโรคไวรัสโคโรนา -19 ที่ยังไม่สิ้นสุด โดยเฉพาะ ในต่างประเทศ ส่งผลให้การเดินทางระหว่างประเทศอยู่ภายใต้มาตรการการควบคุม อย่างไรก็ตาม การขนส่งสินค้าเกษตรและสินค้าอุตสาหกรรมเริ่มปรับตัวดีขึ้น สำหรับกิจกรรมไปรษณีย์ และการรับส่งเอกสาร/สิ่งของยังคงขยายตัวได้

**บริการขนส่งลดลง
ทุกประเภท
ขณะที่กิจกรรมไปรษณีย์และ
การรับส่งเอกสาร/สิ่งของ
เร่งตัวขึ้น**

อัตราการขยายตัว (YoY) ของผลิตภัณฑ์มวลรวมในประเทศสาขาบริการขนส่ง มูลค่าที่แท้จริง (ร้อยละ)

	2562p	2563p1	2563p1			
			Q1	Q2	Q3	Q4
การขนส่งทางบก	2.2	2.1	-4.8	-43.1	-17.7	-12.7
การขนส่งทางน้ำ	4.0	0.6	2.5	-2.1	-0.3	-4.3
การขนส่งทางอากาศ	0.3	0.1	-20.1	-88.5	-71.0	-68.1

สาขากิจกรรมทางการเงินและการประกันภัย ขยายตัวร้อยละ 3.3 เทียบกับที่ขยายตัว ร้อยละ 1.6 ในไตรมาสที่ 3/2563 ปัจจัยสำคัญมาจากผลการดำเนินงานโดยรวมของกลุ่มธนาคารพาณิชย์ที่ยังคงขยายตัวดีจากปริมาณสินเชื่อที่เพิ่มขึ้น แม้ส่วนต่างอัตราดอกเบี้ยเงินกู้ และดอกเบี้ยเงินฝากจะลดลง รวมทั้งค่าธรรมเนียมที่ชะลอตัวลงก็ตาม โดยปัจจัยสนับสนุนที่ส่งผลให้สินเชื่อเพิ่มขึ้นประการหนึ่งมาจากการที่ กรม.มีมติเพิ่มวงเงินสินเชื่อดอกเบี้ยต่ำช่วยเหลือ SMEs ผู้ประกอบการภาคธุรกิจท่องเที่ยว และธุรกิจเกี่ยวเนื่องที่ได้รับผลกระทบจากภาวะ เศรษฐกิจ และ covid-19 และขยายเวลาขอสินเชื่อจากเดิมที่สิ้นสุดในเดือน ตุลาคม 2563 เป็น สิ้นสุด 30 มิถุนายน 2564 ขณะที่ปริมาณสินเชื่อของบริษัทผู้ประกอบการบัตรเครดิตที่มีใช้สถาบัน การเงินยังคงเพิ่มขึ้นอย่างต่อเนื่อง สำหรับด้านการประกันภัยโดยรวม มีการปรับตัวเพิ่มขึ้น เป็นไตรมาสแรกในรอบปี ทั้งประกันชีวิตและประกันวินาศภัย เช่นเดียวกับกลุ่มธุรกิจหลักทรัพย์ฯ ที่ปรับตัวดีขึ้นหลังจากที่หดตัวต่อเนื่องในสองไตรมาสก่อนหน้า

**กิจกรรมทางการเงิน
และการประกันภัย
ขยายตัวร้อยละ 3.3**

สาขากิจกรรมเกี่ยวกับอสังหาริมทรัพย์ ขยายตัวร้อยละ 1.3 เป็นผลจากกิจกรรมการเช่า อสังหาริมทรัพย์เพื่อเป็นที่พักอาศัยและอาคารพาณิชย์ขยายตัวต่อเนื่องจากปีก่อนหน้า ประกอบกับ กิจกรรมตัวแทนการซื้อขายอสังหาริมทรัพย์ปรับตัวดีขึ้นเล็กน้อย

สาขากิจกรรมวิชาชีพ วิทยาศาสตร์และกิจกรรมทางวิชาการ ลดลงร้อยละ 6.6 ปรับตัวดีขึ้น จากการลดลงร้อยละ 7.2 ในไตรมาสที่ 3/2563 เป็นผลมาจากกิจกรรมของสำนักงานใหญ่ กิจกรรม การให้คำปรึกษาด้านการบริหารจัดการ กิจกรรมงานสถาปัตยกรรมและวิศวกรรม กิจกรรม การทดลองและวิเคราะห์ทางเทคนิค และกิจกรรมทางบัญชีและกฎหมาย ที่เริ่มปรับตัวดีขึ้น

สาขากิจกรรมการบริหารและบริการสนับสนุนอื่น ๆ ลดลงร้อยละ 18.0 เทียบกับการลดลง ร้อยละ 20.4 ในไตรมาสที่ 3/2563 เป็นผลมาจากการให้บริการที่ศนาจรที่เริ่มปรับตัวดีขึ้น จาก การผ่อนคลายความวิตกกังวลของประชาชน ประกอบกับส่วนหนึ่งเป็นแรงกระตุ้นจากมาตรการ กระตุ้นการท่องเที่ยวภายในประเทศของภาครัฐ สำหรับกิจกรรมการให้เช่าเครื่องจักร การให้บริการสำหรับอาคารและภูมิทัศน์ การบริการรักษาความปลอดภัย ปรับตัวดีขึ้น ขณะที่กิจกรรมการให้บริการจัดหางานลดลง

**ที่พักแรมและบริการ
ด้านอาหาร
ลดลงร้อยละ 35.2**

สาขาที่พักแรมและบริการด้านอาหาร ลดลงร้อยละ 35.2 ปรับตัวดีขึ้นจากการลดลงร้อยละ 39.3 ในไตรมาสที่ 3/2563 โดยการให้บริการที่พักแรมลดลงร้อยละ 55.2 ปรับตัวดีขึ้นจากที่ลดลงร้อยละ 59.9 ในไตรมาสก่อนหน้า ส่วนหนึ่งเป็นผลจากมาตรการสนับสนุนของภาครัฐ อาทิ โครงการเราเที่ยวด้วยกัน โครงการกำลังใจ และโครงการคนละครึ่ง ประกอบกับในไตรมาสนี้ มีจำนวนผู้เยี่ยมเยือนทั้งสิ้น 45.5 ล้านคน เพิ่มขึ้นจาก 32.7 ล้านคน ในไตรมาสก่อนหน้า และชาวต่างชาติที่ได้รับการตรวจลงตรานักท่องเที่ยวประเภทพิเศษ (Special Tourist VISA : STV) ที่เดินทางเข้ามาพำนักระยะยาว (Long Stay) เดินทางเข้าประเทศจำนวน 10,822 คน สำหรับการให้บริการด้านอาหารลดลงร้อยละ 19.5 เทียบกับที่ลดลงร้อยละ 22.0 ในไตรมาสก่อนหน้า ส่วนหนึ่งเป็นผลมาจากโครงการคนละครึ่งและการใช้คูปองจากโครงการเราเที่ยวด้วยกันที่เข้ามาช่วยสนับสนุนการใช้จ่ายของครัวเรือน

จำนวนนักท่องเที่ยวต่างประเทศที่เดินทางเข้าประเทศไทย (พันคน)

			2562				2563			
	2562	2563	Q1	Q2	Q3	Q4	Q1	Q2	Q3	Q4
เอเชียตะวันออก	27,260	3,739	6,932	6,470	7,103	6,755	3,735	-	-	4.3
ยุโรป	6,719	2,079	2,440	1,098	1,160	2,021	2,075	-	-	4.4
อื่น ๆ	5,818	884	1,423	1,406	1,433	1,556	882	-	-	2.1
รวมจำนวนนักท่องเที่ยว	39,797	6,702	10,795	8,974	9,696	10,332	6,692	-	-	10.8
อัตราเพิ่ม (ร้อยละ)	4.2	-83.2	2.1	1.4	7.2	6.4	-38.0	-100.0	-100.0	-99.9

ที่มา : กระทรวงการท่องเที่ยวและกีฬา

สาขาศิลปะ ความบันเทิงและนันทนาการ ลดลงร้อยละ 7.3 เป็นผลมาจากกิจกรรมการอำนวยความสะดวกทางการกีฬา และกิจกรรมด้านความบันเทิงและนันทนาการอื่น ๆ ลดลง ขณะที่กิจกรรมสลากรักบี้แข่งขันยังคงทรงตัว

สาขากิจกรรมการบริการด้านอื่น ๆ ลดลงร้อยละ 5.9 ต่อเนื่องจากการลดลงร้อยละ 5.2 ในไตรมาสที่ 3/2563 ตามการลดลงของกิจกรรมการช้อปปิ้งและของใช้ส่วนบุคคลและของใช้ในครัวเรือน และกิจกรรมมอ้การสมาชิก ขณะที่กิจกรรมการให้บริการส่วนบุคคลอื่น ๆ ปรับตัวดีขึ้น

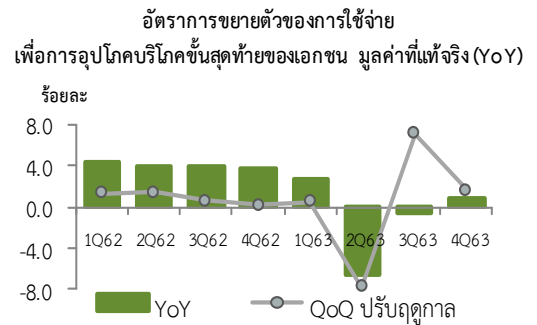
ด้านการใช้จ่าย

รายจ่ายเพื่อการอุปโภคบริโภคขั้นสุดท้ายของเอกชน

การใช้จ่ายเพื่อการอุปโภคบริโภคขั้นสุดท้ายของเอกชนในไตรมาสที่ 4/2563 ขยายตัวร้อยละ 0.9 เทียบกับการลดลงร้อยละ 0.6 ในไตรมาสที่ 3/2563 เมื่อปรับค่าเปลี่ยนแปลงตามฤดูกาล การใช้จ่ายฯ ขยายตัวร้อยละ 1.6

ในไตรมาสนี้ การใช้จ่ายเพื่อการอุปโภคบริโภคขั้นสุดท้ายของเอกชนเริ่มปรับตัวดีขึ้น หลังจากที่หดตัวต่อเนื่องในสองไตรมาสก่อนหน้า ปัจจัยสำคัญมาจากภาวะเศรษฐกิจที่เริ่มมีสัญญาณของการฟื้นตัว ประกอบกับแรงสนับสนุนส่วนหนึ่งจากมาตรการกระตุ้นเศรษฐกิจของภาครัฐ รวมทั้งรายได้เกษตรกรที่เพิ่มขึ้น อย่างไรก็ตามยังคงมีปัจจัยลบในด้านความไม่แน่นอนของรายได้ โดยเฉพาะในกลุ่มลูกจ้างและผู้ประกอบการ ที่ได้รับผลกระทบจากสถานการณ์ความขบเซาของภาวะเศรษฐกิจในช่วงที่ผ่านมา ตลาดแรงงานยังมีความเปราะบาง แม้ว่าอัตราการว่างงานจะปรับตัวดีขึ้นก็ตาม ในด้านความเชื่อมั่นของผู้บริโภคนั้น ถึงแม้จะปรับตัวดีขึ้นเล็กน้อยจากไตรมาสก่อนหน้า แต่ถือว่ายังอยู่ในระดับต่ำ ส่งผลให้ครัวเรือนยังระมัดระวังการใช้จ่าย โดยในไตรมาสนี้หมวดสินค้าไม่คงทนขยายตัวจากหมวดอาหารเป็นหลัก หมวดบริการสุทธิขยายตัวต่อเนื่องจากค่าใช้จ่ายด้านการศึกษา สุขภาพ และการสื่อสาร อย่างไรก็ตาม ในหมวดสินค้าคงทนเริ่มปรับตัวดีขึ้นจากค่าชื่อยานพาหนะที่ปรับตัวดีขึ้น สำหรับสินค้ากึ่งคงทนยังคงลดลงต่อเนื่อง แต่อยู่ในเกณฑ์ที่ดีขึ้นจากไตรมาสก่อนหน้า

การใช้จ่ายของเอกชน
ขยายตัวร้อยละ 0.9



	อัตราการขยายตัว (YoY) ของการใช้จ่ายเพื่อการอุปโภคบริโภคขั้นสุดท้ายของเอกชน มูลค่าที่แท้จริง (ร้อยละ)									
			2562p				2563p1			
	2562p	2563p1	Q1	Q2	Q3	Q4	Q1	Q2	Q3	Q4
การใช้จ่ายของเอกชนในประเทศ	3.7	-12.3	2.4	3.5	4.4	4.3	-4.7	-15.8	-14.1	-14.5
บวก : การใช้จ่ายของคนไทยในต่างประเทศ	-3.2	-78.2	3.0	-2.4	-5.9	-6.9	-20.8	-94.5	-97.4	-97.8
หัก : การใช้จ่ายของคนต่างประเทศในประเทศ	0.9	-78.7	-4.9	-0.8	4.9	5.1	-38.7	-91.1	-95.0	-94.6
การใช้จ่ายของเอกชนไทยทั้งหมด	4.0	-1.0	4.4	4.0	3.9	3.6	2.7	-6.7	-0.6	0.9

การใช้จ่ายของเอกชนในประเทศ ลดลงร้อยละ 14.5 โดยการใช้จ่ายของนักท่องเที่ยวชาวไทยในต่างประเทศลดลงร้อยละ 97.8 ต่อเนื่องจากการลดลงร้อยละ 97.4 ในไตรมาสที่ 3/2563 ส่วนการใช้จ่ายของนักท่องเที่ยวต่างประเทศในประเทศไทยในไตรมาสนี้ลดลงร้อยละ 94.6 ต่อเนื่องจากการลดลงร้อยละ 95.0 ในไตรมาสก่อนหน้า ส่งผลให้การใช้จ่ายของเอกชนไทยทั้งหมดขยายตัวร้อยละ 0.9 ปรับตัวดีขึ้นจากที่ลดลงร้อยละ 0.6 ในไตรมาสก่อนหน้า

หมวดอาหารและเครื่องดื่มที่ไม่มีแอลกอฮอล์ ขยายตัวร้อยละ 1.8 เทียบกับการขยายตัวร้อยละ 2.9 ในไตรมาสที่ 3/2563 โดยหมวดอาหารรวมขยายตัวร้อยละ 2.3 ชะลอลงจากการขยายตัวร้อยละ 3.5 ในไตรมาสก่อนหน้า ตามการชะลอตัวของการบริโภคอาหารประเภทแป้งและธัญพืช เนื้อสัตว์ ปลา นม เนย ไข่ และผลิตภัณฑ์อาหารอื่น ๆ ขณะที่การบริโภคอาหารประเภทผัก และน้ำมันขยายตัวต่อเนื่อง ส่วนการบริโภคเครื่องดื่มที่ไม่มีแอลกอฮอล์ลดลงร้อยละ 1.0 ปรับตัวดีขึ้นจากการลดลงร้อยละ 1.6 ในไตรมาสก่อนหน้า

หมวดเครื่องดื่มที่มีแอลกอฮอล์และยาสูบ ลดลงร้อยละ 3.2 ปรับตัวดีขึ้นจากการลดลงร้อยละ 5.4 ในไตรมาสที่ 3/2563 เป็นผลมาจากการบริโภคเครื่องดื่มที่มีแอลกอฮอล์ และยาสูบ ลดลงร้อยละ 4.7 และร้อยละ 0.5 เทียบกับการลดลงร้อยละ 7.5 และร้อยละ 2.4 ในไตรมาสก่อนหน้า ตามลำดับ

หมวดที่อยู่อาศัย ประปา ไฟฟ้า แก๊ส และเชื้อเพลิงอื่น ๆ ขยายตัวร้อยละ 1.5 ชะลอลงจากการขยายตัวร้อยละ 3.9 ในไตรมาสที่ 3/2563 เป็นผลมาจากการใช้จ่ายด้านไฟฟ้า แก๊ส และเชื้อเพลิงต่าง ๆ ขยายตัวร้อยละ 0.2 ชะลอลงจากการขยายตัวร้อยละ 8.3 ในไตรมาสที่ 3/2563 ตามปริมาณการใช้ไฟฟ้าของผู้ใช้ไฟฟ้าประเภทที่อยู่อาศัยที่ลดลง อย่างไรก็ตาม การใช้จ่ายด้านที่อยู่อาศัยและน้ำประปา ขยายตัวร้อยละ 2.1 ต่อเนื่องจากการขยายตัวร้อยละ 1.9 ในไตรมาสก่อนหน้า

หมวดขนส่ง ลดลงร้อยละ 8.1 ปรับตัวดีขึ้นจากการลดลงร้อยละ 15.8 ในไตรมาสที่ 3/2563 โดยการใช้จ่ายในการซื้อยานพาหนะของครัวเรือน และค่าใช้จ่ายด้านบริการขนส่ง ลดลงร้อยละ 0.1 และร้อยละ 28.1 ปรับตัวดีขึ้นจากที่ลดลงร้อยละ 17.5 และร้อยละ 31.7 ในไตรมาสก่อนหน้า ตามลำดับ สำหรับค่าใช้จ่ายในการซื้ออุปกรณ์ขนส่งส่วนบุคคล ขยายตัวร้อยละ 0.5 เทียบกับการลดลงร้อยละ 1.6 ในไตรมาสที่ 3/2563

การให้กู้ยืมของธนาคารพาณิชย์ ดัชนีความเชื่อมั่นผู้บริโภค และราคาขายปลีกน้ำมันในประเทศ								
	2562				2563			
	Q1	Q2	Q3	Q4	Q1	Q2	Q3	Q4
เงินให้กู้ยืมของธนาคารพาณิชย์^{1/} (พันล้านบาท)								
การอุปโภคบริโภคส่วนบุคคล	4,581.5	4,653.5	4,733.2	4,848.6	4,846.6	4,893.7	4,979.9	5,098.6
อัตราขยายตัว (ร้อยละ)	10.1	9.3	8.7	7.6	5.8	5.2	5.2	5.2
การซื้อหรือเช่าซื้อรถยนต์และรถจักรยานยนต์	1,096.7	1,119.5	1,137.9	1,151.8	1,164.0	1,166.9	1,181.1	1,182.4
อัตราขยายตัว (ร้อยละ)	11.4	10.2	9.7	7.7	6.1	4.2	3.8	2.7
ยอดคงค้างเงินให้กู้ยืมทั้งสิ้น	15,135.9	14,936.9	15,253.3	15,306.0	15,989.2	16,192.1	16,089.3	16,563.9
อัตราขยายตัว (ร้อยละ)	1.8	1.3	3.4	3.7	5.6	8.4	5.5	8.2
ดัชนีความเชื่อมั่นของผู้บริโภค^{2/}								
ดัชนีความเชื่อมั่นของผู้บริโภค	81.3	77.8	73.6	69.4	60.8	48.2	50.7	51.1
อัตราขยายตัว (ร้อยละ)	2.0	-3.7	-10.9	-13.7	-25.2	-38.0	-31.1	-26.4
ราคาขายปลีกน้ำมันในประเทศ^{3/} (บาท/ลิตร)								
น้ำมันเบนซิน 95	34.9	36.5	35.4	34.6	32.3	27.0	28.3	29.6
อัตราขยายตัว (ร้อยละ)	-0.8	0.5	-5.4	-5.1	-7.5	-26.1	-20.1	-14.4
แก๊สโซฮอล์ ออกเทน 95 อี 10	27.3	28.8	27.7	26.9	24.7	19.4	21.7	22.0
อัตราขยายตัว (ร้อยละ)	-2.2	-0.4	-7.8	-7.1	-9.5	-32.7	-21.7	-18.3
น้ำมันดีเซล HSD (B7)	26.5	27.3	26.2	25.9	25.4	20.1	22.0	22.8
อัตราขยายตัว (ร้อยละ)	-2.3	-4.1	-10.7	-9.0	-4.2	-26.3	-16.0	-12.0

หมายเหตุ 1/ ที่มา: ธนาคารแห่งประเทศไทย : EC_MB_033_S3 : เงินให้กู้ยืมของธนาคารพาณิชย์ จำแนกตามประเภทธุรกิจ (ISIC)

2/ ที่มา: ศูนย์พยากรณ์เศรษฐกิจและธุรกิจ มหาวิทยาลัยหอการค้าไทย

3/ ที่มา: สำนักงานนโยบายและแผนพลังงาน (สนพ.)

หมวดสื่อสาร ขยายตัวร้อยละ 3.1 เพิ่มขึ้นจากการขยายตัวร้อยละ 2.1 ในไตรมาสที่ 3/2563 เป็นผลมาจากการใช้จ่ายด้านบริการโทรคมนาคม และการใช้จ่ายด้านบริการสื่อสารที่เพิ่มขึ้น สำหรับการใช้จ่ายด้านอุปกรณ์การสื่อสารชะลอลงจากไตรมาสก่อนหน้า

หมวดภัตตาคารและโรงแรม ลดลงร้อยละ 58.7 ต่อเนื่องจากการลดลงร้อยละ 52.0 ในไตรมาสที่ 3/2563 เป็นการลดลงของการใช้จ่ายทั้งในด้านบริการภัตตาคาร และด้านบริการโรงแรม โดยผลกระทบหลักมาจากมาตรการป้องกันและยับยั้งการแพร่ระบาดของโรคติดเชื้อไวรัสโคโรนา 2019 ของทั้งประเทศไทยและต่างประเทศที่ส่งผลต่อการเดินทางระหว่างประเทศ ทำให้ไตรมาสนี้มีชาวต่างชาติที่ได้รับการตรวจลงตรานักท่องเที่ยวประเภทพิเศษที่เดินทางเข้ามาพำนักระยะยาวเดินทางเข้ามาในประเทศไทยจำนวน 10,822 คนเท่านั้น

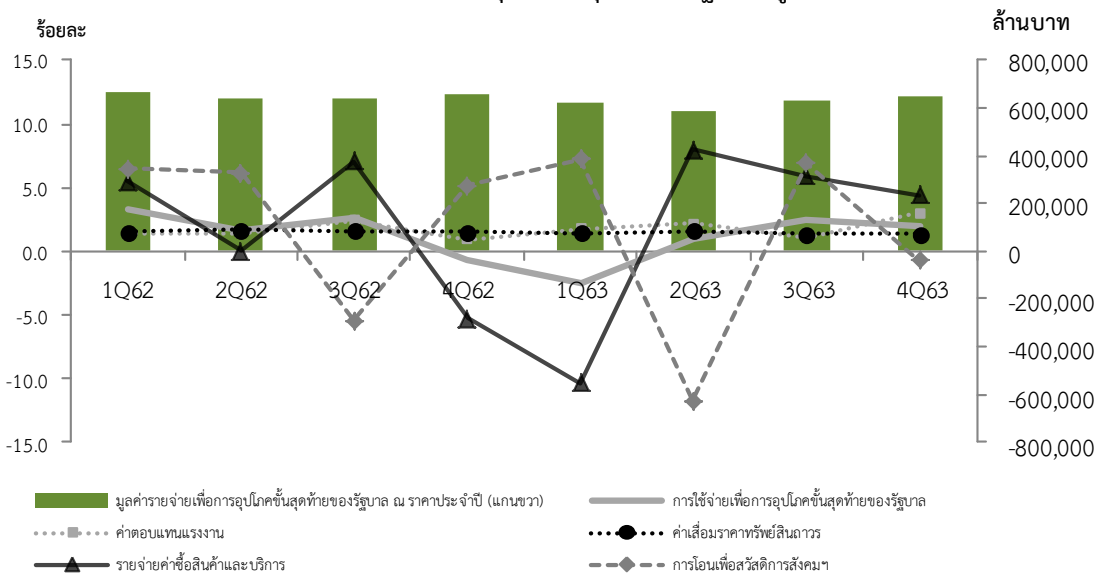
หมวดสินค้าและบริการอื่น ๆ ลดลงร้อยละ 6.4 จากการลดลงร้อยละ 8.0 ในไตรมาสที่ 3/2563 โดยการใช้จ่ายหมวดเครื่องประดับส่วนบุคคล ลดลงร้อยละ 24.1 เทียบกับการลดลงร้อยละ 26.2 ในไตรมาสก่อนหน้า สำหรับการใช้จ่ายบริการทางการเงิน และหมวดบริการส่วนบุคคล ขยายตัวร้อยละ 0.5 และร้อยละ 0.9 ต่อเนื่องจากการขยายตัวร้อยละ 0.4 และร้อยละ 0.7 ในไตรมาสที่ 3/2563 ตามลำดับ

การใช้จ่ายเพื่อการอุปโภคขั้นสุดท้ายของรัฐบาล

ปีงบประมาณ 2564 รัฐบาลตั้งกรอบวงเงินงบประมาณรายจ่ายประจำปี จำนวน 3,285,962 ล้านบาท เทียบกับจำนวน 3,200,000 ล้านบาท ในปีงบประมาณ 2563 เพิ่มขึ้นร้อยละ 2.7 โดยในไตรมาสที่ 4/2563 มีการเบิกจ่ายงบประมาณ 938,433 ล้านบาท เพิ่มขึ้นจากไตรมาสเดียวกันของปีก่อนหน้าร้อยละ 28.6 การเบิกจ่ายเหลือเมื่อปี 79,899 ล้านบาท ลดลงร้อยละ 0.9 และการเบิกจ่ายจากเงินกู้ตาม พ.ร.ก. ให้อำนาจกระทรวงการคลังกู้เงินเพื่อแก้ไขปัญหา เยียวยาและฟื้นฟูเศรษฐกิจและสังคม ที่ได้รับผลกระทบจากการแพร่ระบาดของ COVID-19 มูลค่า 60,686 ล้านบาท ทั้งนี้ในไตรมาสนี้ไม่มีการเบิกจ่ายจากเงินกู้เพื่อฟื้นฟูเศรษฐกิจและพัฒนาโครงสร้างพื้นฐาน (DPL) และเงินกู้โครงการเพื่อการพัฒนาาระบบบริหาร การจัดการทรัพยากรน้ำและระบบขนส่งทางถนนระยะเร่งด่วน รวมยอดเบิกจ่ายในไตรมาสที่ 4/2563 ทั้งสิ้น 1,079,018 ล้านบาท เทียบกับยอดเบิกจ่าย 803,898 ล้านบาท ในไตรมาสที่ 3/2563

รายจ่ายเพื่อการอุปโภคขั้นสุดท้ายของรัฐบาล ขยายตัวร้อยละ 1.9

อัตราการขยายตัวของรายจ่ายเพื่อการอุปโภคขั้นสุดท้ายของรัฐบาล มูลค่าที่แท้จริง (YoY)



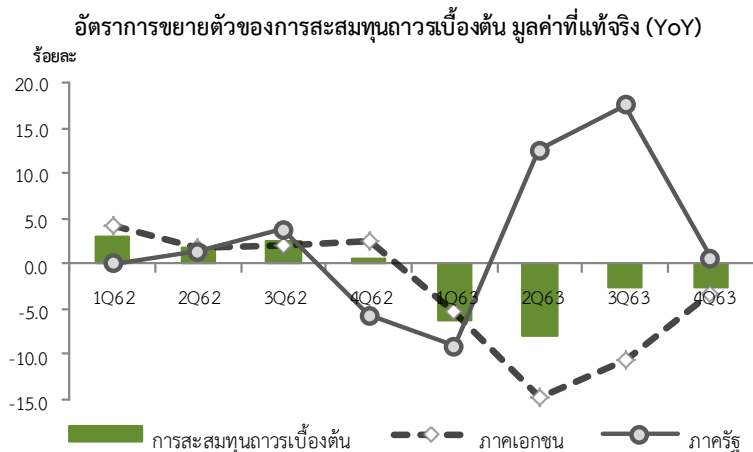
การใช้จ่ายเพื่อการอุปโภคขั้นสุดท้ายของรัฐบาลโดยรวม ณ ราคาประจำปี มีมูลค่า 684,572 ล้านบาท ขยายตัวร้อยละ 2.8 ชะลอลงจากการขยายตัวร้อยละ 3.2 ในไตรมาสที่ 3/2563 เป็นผลมาจากรายจ่ายค่าซื้อสินค้าและบริการมีมูลค่า 178,131 ล้านบาท ขยายตัวร้อยละ 2.9 ชะลอลงจากการขยายตัวร้อยละ 4.1 ในไตรมาสก่อนหน้า ส่วนค่าตอบแทนแรงงานมีมูลค่า 395,199 ล้านบาท ขยายตัวร้อยละ 4.9 จากการขยายตัวร้อยละ 3.0 ในไตรมาสก่อนหน้า ค่าเสื่อมราคาทรัพย์สินถาวรมีมูลค่า 79,794 ล้านบาท ขยายตัวร้อยละ 2.6 ขณะที่การโอนเพื่อสวัสดิการสังคมที่ไม่เป็นตัวแทนเงินสำหรับสินค้าและบริการในระบบตลาด มีมูลค่า 84,314 ล้านบาท ลดลงร้อยละ 0.9 ปรับตัวลดลงจากการขยายตัวร้อยละ 6.5 ในไตรมาสก่อนหน้า สำหรับรายได้จากการขายสินค้าและบริการให้ครัวเรือนและผู้ประกอบการมีมูลค่า 52,866 ล้านบาท ขยายตัวร้อยละ 12.6

มูลค่าที่แท้จริง ของรายจ่ายเพื่อการอุปโภคขั้นสุดท้ายของรัฐบาล ขยายตัวร้อยละ 1.9 ชะลอลงจากการขยายตัวร้อยละ 2.5 ในไตรมาสที่ 3/2563 เป็นผลมาจากรายจ่ายค่าซื้อสินค้าและบริการขยายตัวร้อยละ 4.4 ชะลอลงจากการขยายตัวร้อยละ 5.9 ในไตรมาสก่อนหน้า สำหรับค่าตอบแทนแรงงานขยายตัวร้อยละ 3.0 จากการขยายตัวร้อยละ 1.0 ในไตรมาสก่อนหน้า ค่าเสื่อมราคาสินทรัพย์ถาวร ขยายตัวร้อยละ 1.4 ขณะที่การโอนเงินเพื่อสวัสดิการสังคมที่ไม่เป็นตัวแทนเงินสำหรับสินค้าในระบบตลาด ลดลงร้อยละ 0.8 ปรับตัวลดลงจากการขยายตัวร้อยละ 6.9 ในไตรมาสก่อนหน้า

การลงทุนรวมพื้นที่
ต่อเนื่อง

การสะสมทุนถาวรเบื้องต้น

การลงทุน ลดลงร้อยละ 2.5 ปรับตัวดีขึ้นเล็กน้อยจากที่ลดลงร้อยละ 2.6 ในไตรมาสที่ 3/2563 โดยการลงทุนภาคเอกชนลดลงร้อยละ 3.3 ปรับตัวดีขึ้นเมื่อเทียบกับการลดลงร้อยละ 10.6 ในไตรมาสก่อนหน้า ขณะที่การลงทุนภาครัฐขยายตัวร้อยละ 0.6 ชะลอลงจากการขยายตัวร้อยละ 17.6 ในไตรมาสก่อนหน้า



การลงทุนภาคเอกชน ลดลงร้อยละ 3.3 ปรับตัวดีขึ้นจากที่ลดลงร้อยละ 10.6 ในไตรมาสที่ 3/2563

ด้านการก่อสร้าง ลดลงร้อยละ 3.8 เทียบกับการขยายตัวร้อยละ 0.5 ในไตรมาสที่ 3/2563 เป็นการลดลงในเกือบทุกประเภทการก่อสร้าง โดยการก่อสร้างอาคารที่อยู่อาศัย ลดลงร้อยละ 9.1 ต่อเนื่องจากการลดลงร้อยละ 5.2 ในไตรมาสก่อนหน้า เป็นผลจากพื้นที่ขออนุญาตก่อสร้างคอนโดมิเนียม ทาวน์เฮ้าส์ บ้านเดี่ยว แพลต อพาร์ทเมนท์ ในเขตกรุงเทพ และปริมณฑล เทศบาล และ อบต. ลดลง การก่อสร้างอาคารไม่ใช่ที่อยู่อาศัย ลดลงร้อยละ 11.8 ต่อเนื่องจากการลดลงร้อยละ 0.3 ในไตรมาสก่อนหน้า การก่อสร้างโรงงานอุตสาหกรรม และการก่อสร้างอาคารเพื่อการพาณิชย์ลดลงร้อยละ 4.3 และร้อยละ 13.5 ตามลำดับ อย่างไรก็ตาม การก่อสร้างอื่น ๆ ขยายตัวร้อยละ 33.7 ต่อเนื่องจากการขยายตัวร้อยละ 26.2 ในไตรมาสที่ 3/2563 จากการก่อสร้างรถไฟฟ้าสายสีเหลือง (ช่วงลาดพร้าว-สำโรง) และสายสีชมพู (ช่วงแคราย-มีนบุรี) เป็นสำคัญ

ด้านเครื่องจักรเครื่องมือ ลดลงร้อยละ 3.2 ปรับตัวดีขึ้นจากการลดลงร้อยละ 13.9 ในไตรมาสที่ 3/2563 ปัจจัยสำคัญมาจากการปรับตัวขึ้นของการลงทุนในหมวดยานยนต์ ตามยอดการจดทะเบียนรถบรรทุกและรถบรรทุกส่วนบุคคลที่เพิ่มขึ้น ประกอบกับการลงทุนในหมวดเครื่องมือเครื่องใช้สำนักงาน และการลงทุนในหมวดเครื่องมือเครื่องจักรอุตสาหกรรมปรับตัวขึ้น ตามยอดการนำเข้าสินค้าทุนที่เพิ่มขึ้น อย่างไรก็ตาม การลงทุนในหมวดยานพาหนะอื่น ๆ ลดลง ตามยอดการนำเข้ายานพาหนะที่ลดลง

การลงทุนภาครัฐ ขยายตัวร้อยละ 0.6 ชะลอตัวลงจากการขยายตัวร้อยละ 17.6 ในไตรมาส 3/2563 โดยการลงทุนของรัฐบาลขยายตัวร้อยละ 20.0 ต่อเนื่องจากการขยายตัวร้อยละ 29.4 ในไตรมาสก่อนหน้า เป็นการขยายตัวทั้งด้านการก่อสร้าง และด้านเครื่องจักรเครื่องมือ ส่วนหนึ่งเป็นผลมาจากความล่าช้าของการประกาศใช้ พระราชบัญญัติงบประมาณรายจ่ายประจำปีงบประมาณ 2563 ส่งผลให้การเบิกจ่ายงบลงทุนในไตรมาสแรกของปีงบประมาณ 2563 มีมูลค่าต่ำ ขณะที่การลงทุนของรัฐวิสาหกิจลดลงร้อยละ 21.8 ต่อเนื่องจากที่ลดลงร้อยละ 1.6 ในไตรมาสก่อนหน้า

ด้านการก่อสร้าง ขยายตัวร้อยละ 2.9 ชะลอตัวลงจากการขยายตัวร้อยละ 17.7 ในไตรมาสที่ 3/2563 โดยการก่อสร้างรัฐบาลขยายตัวร้อยละ 19.0 ต่อเนื่องจากการขยายตัวร้อยละ 28.1 ในไตรมาสก่อนหน้า ส่วนหนึ่งเป็นผลมาจากการเบิกจ่ายงบลงทุนในหมวดที่ดินและสิ่งก่อสร้างของกระทรวงที่มีมูลค่าการลงทุนสูงยังคงขยายตัวต่อเนื่อง เช่น กระทรวงคมนาคม กระทรวงเกษตรและสหกรณ์ และกระทรวงมหาดไทย เป็นต้น ขณะที่การก่อสร้างรัฐวิสาหกิจลดลงร้อยละ 19.4 เทียบกับการลดลงร้อยละ 3.2 ในไตรมาสก่อนหน้า เป็นผลจากการก่อสร้างในโครงการก่อสร้างและยังไม่มีการดำเนินการในโครงการใหม่ในไตรมาสนี้ การก่อสร้างรัฐวิสาหกิจในไตรมาสนี้ยังคงเป็นการก่อสร้างในโครงการต่อเนื่อง เช่น โครงการก่อสร้างระบบสายส่งไฟฟ้าของการไฟฟ้าฝ่ายผลิตแห่งประเทศไทย โครงการก่อสร้างระบบท่อของการประปาส่วนภูมิภาค เป็นต้น

ด้านเครื่องจักรเครื่องมือ ลดลงร้อยละ 6.4 จากการขยายตัวร้อยละ 17.0 ในไตรมาสที่ 3/2563 โดยการลงทุนในเครื่องจักรเครื่องมือของรัฐวิสาหกิจลดลงร้อยละ 26.9 จากการขยายตัวร้อยละ 1.5 ในไตรมาสก่อนหน้า ขณะที่การลงทุนในเครื่องจักรเครื่องมือของรัฐบาลขยายตัวร้อยละ 24.5 ต่อเนื่องจากการขยายตัวร้อยละ 35.4 ในไตรมาสก่อนหน้า ส่วนหนึ่งเป็นผลมาจากส่วนราชการไม่สังกัดสำนักนายกรัฐมนตรี กระทรวงหรือทบวง และหน่วยงานภายใต้การควบคุมดูแลของนายกรัฐมนตรี และกระทรวงมหาดไทย มีการเบิกจ่ายในหมวดครุภัณฑ์เพิ่มขึ้น

อัตราการขยายตัว (YoY) ของการสะสมทุนถาวรเบื้องต้น มูลค่าที่แท้จริง (ร้อยละ)

	2562p	2563p1	2562p				2563p1			
			Q1	Q2	Q3	Q4	Q1	Q2	Q3	Q4
ก่อสร้าง	1.7	2.2	3.1	3.5	2.6	-2.9	-9.4	7.6	10.3	-0.2
ภาคเอกชน	0.9	-2.2	1.4	0.6	-0.4	2.2	-4.0	-1.7	0.5	-3.8
ภาครัฐ	2.3	5.7	4.3	6.1	5.1	-7.0	-13.2	15.5	17.7	2.9
เครื่องจักรเครื่องมือ	2.2	-8.5	3.1	0.9	2.5	2.3	-4.7	-16.0	-10.5	-3.5
ภาคเอกชน	3.1	-10.0	4.9	2.2	2.8	2.6	-5.6	-18.4	-13.9	-3.2
ภาครัฐ	-6.1	5.6	-11.7	-9.4	0.1	-1.8	4.3	4.8	17.0	-6.4
มูลค่าการลงทุนรวม	2.0	-4.8	3.1	1.8	2.6	0.6	-6.3	-7.9	-2.6	-2.5
ภาคเอกชน	2.7	-8.4	4.2	1.9	2.1	2.5	-5.3	-14.9	-10.6	-3.3
ภาครัฐ	0.1	5.7	0.1	1.4	3.8	-5.7	-9.1	12.6	17.6	0.6

ส่วนเปลี่ยนสินค้าคงเหลือ

สินค้าคงเหลือ ณ ราคาประจำปี ในไตรมาสที่ 4/2563 มีมูลค่าเพิ่มขึ้น จำนวน 282,859 ล้านบาท เมื่อเทียบกับไตรมาสที่ 3/2563 ในไตรมาสนี้การสะสมสินค้าคงคลังเพิ่มขึ้นมากในสินค้าเกษตร เหมือนแร่ สินค้าอุตสาหกรรม และทองคำ สินค้าเกษตรที่มีการสะสมสินค้าคงคลังเพิ่มขึ้นมาก ได้แก่ ข้าวเปลือก เนื่องจากเป็นช่วงฤดูเก็บเกี่ยว ทำให้ผลผลิตข้าวเปลือกเพิ่มขึ้นมาก ขณะที่การสะสมสินค้าคงคลังของข้าวสารมีมูลค่าลดลง เนื่องจากการส่งออกข้าวสารเพิ่มขึ้น เมื่อเทียบกับไตรมาสที่ 3/2563 ส่วนยางพารา และมันสำปะหลังมีการสะสมสินค้าคงคลังเพิ่มขึ้นเล็กน้อย สำหรับสินค้าอุตสาหกรรมที่มีการสะสมสินค้าคงคลังเพิ่มขึ้น ได้แก่ การผลิตคอมพิวเตอร์ และอุปกรณ์ต่อพ่วง การผลิตยานยนต์ การผลิตพลาสติกและยางสังเคราะห์ขั้นต้น การผลิตผลิตภัณฑ์ที่ได้จากการกลั่นปิโตรเลียม และการผลิตเครื่องประดับอัญมณีและสิ่งของอื่นๆ ที่เกี่ยวข้อง โดยเฉพาะการผลิตคอมพิวเตอร์และอุปกรณ์ต่อพ่วง มีการผลิตเพิ่มขึ้นมากเมื่อเทียบกับไตรมาสก่อนหน้า เพื่อรองรับคำสั่งซื้อจากต่างประเทศที่เพิ่มขึ้น ส่วนสินค้าอุตสาหกรรมที่มีการสะสมสินค้าคงคลังลดลง ได้แก่ การทำสัตว์ปีกและการผลิตเนื้อสัตว์ปีกสด แช่เย็นหรือแช่แข็ง การผลิตน้ำตาล และการผลิตเคมีภัณฑ์ขั้นมูลฐาน สำหรับทองคำในไตรมาสนี้มีการสะสมสินค้าคงคลังเพิ่มขึ้น ส่วนหนึ่งเป็นผลมาจากราคาทองคำในตลาดโลกปรับตัวลดลงจากไตรมาสก่อนหน้า จึงส่งผลให้มีการนำเข้าทองคำเพิ่มขึ้น

ด้านต่างประเทศ

การส่งออกและการนำเข้า ปรับตัวดีขึ้น

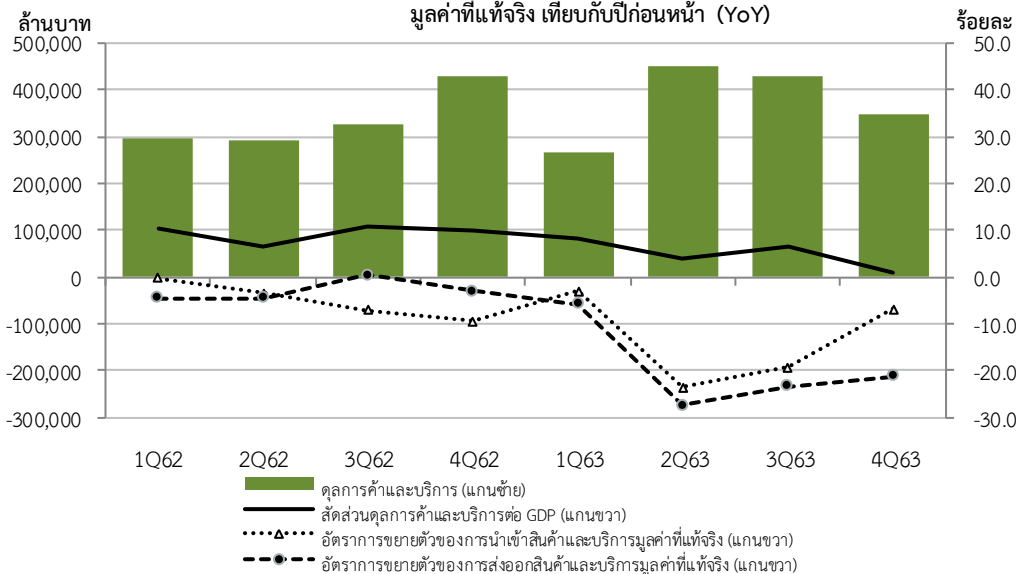
การส่งออกสินค้า มูลค่าที่แท้จริงลดลงร้อยละ 1.5 ปรับตัวดีขึ้นจากที่ลดลงร้อยละ 7.5 ในไตรมาสที่ 3/2563 ในไตรมาสนี้ การส่งออกสินค้าเกษตรกลับมาขยายตัวได้เป็นผลจากสินค้าสำคัญ คือ มันสำปะหลังที่ขยายตัวสูงต่อเนื่องตามอุปสงค์จากจีนที่เพิ่มขึ้น เพื่อนำไปผลิตแอลกอฮอล์ทดแทนข้าวโพดซึ่งมีราคาสูงขึ้นมา ขณะที่การส่งออกยางพารา และข้าวปรับตัวดีขึ้นมากหลังจากที่ก่อนหน้านี้หดตัวในระดับสูงอย่างต่อเนื่อง สินค้าอุตสาหกรรมปรับตัวดีขึ้นจากการขยายตัวของการส่งออกสินค้าอิเล็กทรอนิกส์ และเครื่องใช้ไฟฟ้า ซึ่งส่วนหนึ่งเป็นผลจากการทำงานที่บ้าน เช่นเดียวกับการส่งออกถั่วเหลืองที่ขยายตัวสูงตามความต้องการที่เพิ่มขึ้นจากสถานการณ์โรคระบาด COVID-19 นอกจากนั้นแล้ว การส่งออกรถยนต์นั่ง และชิ้นส่วนยานพาหนะ ขยายตัวด้วยเช่นกัน ขณะที่การส่งออกกระดาษกระดาษปรับตัวในทิศทางดีขึ้นหลังจากหดตัวรุนแรงในช่วงก่อนหน้านี้ อย่างไรก็ตาม การส่งออกสินค้าเกษตรแปรรูปประเภทอาหารหดตัวในระดับสูงขึ้นตามการส่งออกน้ำตาลเนื่องจากภาวะภัยแล้ง และบราซิลเพิ่มปริมาณการผลิต สำหรับภาพรวมของการส่งออกสินค้าไปยังตลาดสำคัญมีแนวโน้มดีขึ้น โดยขยายตัวได้ในตลาดญี่ปุ่น สหรัฐอเมริกา และออสเตรเลีย ขณะที่อาเซียน ยุโรป และตะวันออกกลาง นั้นมีการปรับตัวในทิศทางดีขึ้นตามการฟื้นตัวของอุปสงค์อันเนื่องมาจากการผ่อนคลายมาตรการปิดเมือง และการกระตุ้นเศรษฐกิจของประเทศต่าง ๆ

การนำเข้าสินค้า มูลค่าที่แท้จริงลดลงร้อยละ 5.6 ปรับตัวดีขึ้นจากที่ลดลงร้อยละ 18.1 ในไตรมาสที่ 3/2563 เป็นผลจากการปรับตัวดีขึ้นของสินค้านำเข้าทุกหมวด ทั้งสินค้าอุปโภคบริโภค สินค้าวัตถุดิบ และสินค้าทุน โดยสินค้าอุปโภคบริโภคปรับตัวดีขึ้นจากการขยายตัวของสินค้าในกลุ่มผลิตภัณฑ์จากสัตว์และประมง และกลุ่มอาหารและเครื่องดื่ม อย่างไรก็ตาม การนำเข้าสินค้าในกลุ่มสิ่งทอ ยังคงหดตัวสอดคล้องกับการบริโภคของภาคเอกชนในหมวดที่เกี่ยวข้อง เนื่องด้วยเป็นสินค้าที่สามารถชะลอการใช้จ่ายไปในอนาคตได้ การนำเข้าสินค้าวัตถุดิบกลับมาขยายตัวได้ตามการนำเข้า น้ำมันดิบที่มีปริมาณเพิ่มขึ้นมากจากปัจจัยฐานต่ำจากการปิดซ่อมบำรุงโรงกลั่นน้ำมันในปี 2562 สำหรับการนำเข้าชิ้นส่วนอิเล็กทรอนิกส์ และชิ้นส่วนเครื่องใช้ไฟฟ้ายังขยายตัวได้ตามการเติบโตของการผลิตและการส่งออกสินค้าอิเล็กทรอนิกส์ ขณะที่การนำเข้าสินค้าทุนปรับตัวดีขึ้นตามภาวะการลงทุนด้านเครื่องจักรเครื่องมือของภาคเอกชน

บริการรับ มูลค่าที่แท้จริงลดลงร้อยละ 74.8 หดตัวรุนแรงต่อเนื่องจากไตรมาสที่ 3/2563 ที่ลดลงร้อยละ 73.1 เนื่องจากรายรับจากการท่องเที่ยว และรายรับค่าโดยสารซึ่งเป็นรายการสำคัญปรับตัวลดลงในระดับสูง เนื่องด้วยมีนักท่องเที่ยวต่างชาติจำนวนน้อยมากตามมาตรการจำกัดการเดินทาง อันเนื่องมาจากผลกระทบของโรคระบาด COVID-19 แม้ว่าจะมีนักท่องเที่ยวประเภทพิเศษ (Special Tourist Visa : STV) เดินทางเข้ามาก็ตาม

บริการจ่าย มูลค่าที่แท้จริงลดลงร้อยละ 11.9 เป็นผลจากการลดลงของรายจ่ายค่าท่องเที่ยว และรายจ่ายค่าโดยสาร เนื่องด้วยการจำกัดการเดินทาง การลดจำนวนเที่ยวบินระหว่างประเทศ เพื่อลดการลุกลามของโรค COVID-19 ในขณะที่ค่าบริการขนส่งสินค้า และค่าบริการธุรกิจอื่น ๆ ขยายตัว

ดุลการค้าและบริการ และอัตราการขยายตัวของการส่งออกและนำเข้า
มูลค่าที่แท้จริง เทียบกับปีก่อนหน้า (YoY)



ตารางที่ 1 ผลผลิตภัณฑ์มวลรวมในประเทศ ณ ราคาประจำปี

หน่วย : ล้านบาท

			2562p				2563p1			
	2562p	2563p1	Q1	Q2	Q3	Q4	Q1	Q2	Q3	Q4
การอุปโภคบริโภคขั้นสุดท้ายของเอกชน	8,405,970	8,303,510	1,989,432	2,156,047	2,146,041	2,114,450	2,057,010	1,985,780	2,139,096	2,121,624
การอุปโภคขั้นสุดท้ายของรัฐบาล	2,734,486	2,778,543	659,659	671,714	737,285	665,828	652,352	680,467	761,152	684,572
การสะสมทุนถาวรเบื้องต้น	3,805,466	3,620,861	985,268	952,132	902,620	965,446	918,878	875,649	880,359	945,975
ส่วนเปลี่ยนสินค้าคงเหลือ	204,819	125,121	132,840	15,557	-32,828	89,250	160,776	-198,631	-119,883	282,859
การส่งออกสินค้าและบริการ	10,052,249	8,076,058	2,570,371	2,445,987	2,568,875	2,467,016	2,398,242	1,757,178	1,977,540	1,943,098
- สินค้า	7,534,818	7,091,142	1,897,527	1,912,059	1,939,434	1,785,798	1,903,558	1,592,819	1,816,479	1,778,286
- บริการ	2,517,431	984,916	672,844	533,928	629,441	681,218	494,684	164,359	161,061	164,812
การนำเข้าสินค้าและบริการ	8,473,404	7,301,844	2,140,267	2,179,655	2,116,602	2,036,880	2,050,161	1,620,473	1,719,208	1,912,002
- สินค้า	6,707,887	5,841,786	1,687,969	1,722,803	1,692,060	1,605,055	1,616,870	1,307,652	1,391,540	1,525,724
- บริการ	1,765,517	1,460,058	452,298	456,852	424,542	431,825	433,291	312,821	327,668	386,278
ด้านการใช้จ่าย	16,729,586	15,602,249	4,197,303	4,061,782	4,205,391	4,265,110	4,137,097	3,479,970	3,919,056	4,066,126
ค่าสถิติคลาดเคลื่อน	168,504	100,772	26,403	94,222	-23,617	71,496	21,386	65,652	-58,097	71,831
ด้านการผลิต	16,898,090	15,703,021	4,223,706	4,156,004	4,181,774	4,336,606	4,158,483	3,545,622	3,860,959	4,137,957

ตารางที่ 2 อัตราการขยายตัวของผลิตภัณฑ์มวลรวมในประเทศมูลค่าที่แท้จริง เทียบกับระยะเดียวกันของปีที่แล้ว (YoY)

			2562p				2563p1			
	2562p	2563p1	Q1	Q2	Q3	Q4	Q1	Q2	Q3	Q4
การอุปโภคบริโภคขั้นสุดท้ายของเอกชน	4.0	-1.0	4.4	4.0	3.9	3.6	2.7	-6.7	-0.6	0.9
การอุปโภคขั้นสุดท้ายของรัฐบาล	1.7	0.8	3.2	1.6	2.7	-0.8	-2.5	1.0	2.5	1.9
การสะสมทุนถาวรเบื้องต้น	2.0	-4.8	3.1	1.8	2.6	0.6	-6.3	-7.9	-2.6	-2.5
การส่งออกสินค้าและบริการ	-3.0	-19.4	-4.6	-4.5	0.3	-3.0	-5.8	-27.5	-23.3	-21.4
- สินค้า	-3.7	-5.8	-4.3	-4.6	-0.4	-5.5	1.7	-15.8	-7.5	-1.5
- บริการ	-0.5	-60.0	-5.8	-3.7	2.9	4.9	-26.8	-67.7	-73.1	-74.8
การนำเข้าสินค้าและบริการ	-5.2	-13.3	-0.3	-3.5	-7.0	-9.5	-3.0	-23.6	-19.3	-7.0
- สินค้า	-5.8	-11.9	-2.7	-3.7	-7.3	-9.1	-2.2	-21.2	-18.1	-5.6
- บริการ	-2.7	-18.6	10.1	-2.7	-5.8	-11.0	-6.2	-32.4	-23.9	-11.9
ผลิตภัณฑ์มวลรวมในประเทศ (GDP)	2.3	-6.1	2.8	2.4	2.7	1.3	-2.1	-12.1	-6.4	-4.2

ตารางที่ 3 อัตราการขยายตัวของผลิตภัณฑ์มวลรวมในประเทศมูลค่าที่แท้จริงด้านการผลิต เทียบกับระยะเดียวกันของปีที่แล้ว (YoY)

	2562p	2563p1	2562p				2563p1			
			Q1	Q2	Q3	Q4	Q1	Q2	Q3	Q4
ภาคเกษตร	-0.6	-3.4	1.5	-2.0	2.1	-3.1	-9.9	-3.1	-1.1	0.9
เกษตรกรรม การป่าไม้ และการประมง	-0.6	-3.4	1.5	-2.0	2.1	-3.1	-9.9	-3.1	-1.1	0.9
ภาคนอกเกษตร	2.5	-6.3	2.9	2.7	2.6	1.8	-1.3	-12.9	-6.7	-4.7
หมวดอุตสาหกรรม	0.0	-5.9	0.6	1.3	0.0	-1.9	-1.7	-14.2	-5.8	-2.3
การทำเหมืองแร่ และเหมืองหิน	1.7	-6.9	-0.3	4.3	2.3	0.7	2.6	-13.4	-7.1	-9.6
การผลิตสินค้าอุตสาหกรรม	-0.7	-5.7	0.0	0.1	-0.6	-2.2	-2.4	-14.7	-5.3	-0.7
ไฟฟ้า ก๊าซ ไอน้ำและระบบปรับอากาศ	4.6	-8.4	6.9	9.0	3.1	-1.4	1.3	-12.7	-9.4	-13.3
การจัดหาน้ำ การจัดการน้ำเสียและของเสีย	5.8	-0.5	8.7	6.1	5.7	3.4	0.3	-1.8	-1.9	1.3
หมวดบริการ	3.9	-6.5	4.2	3.5	4.0	3.8	-1.2	-12.1	-7.2	-5.9
การก่อสร้าง	1.6	2.3	2.9	3.3	2.5	-3.1	-9.3	7.5	10.8	-0.3
การขายส่งและการขายปลีก การซ่อมยานยนต์ฯ	4.5	-3.7	5.8	4.1	4.0	3.9	3.6	-10.9	-6.1	-3.1
การขนส่งและสถานที่เก็บสินค้า	3.0	-21.0	3.3	2.5	2.7	3.4	-5.5	-36.6	-22.2	-21.1
ที่พักแรมและบริการด้านอาหาร	7.8	-36.6	7.1	5.9	9.0	9.3	-23.3	-49.9	-39.3	-35.2
ข้อมูลข่าวสารและการสื่อสาร	12.3	4.7	10.1	12.6	12.0	14.2	4.4	4.1	4.5	5.7
กิจกรรมทางการเงินและการประกันภัย	2.2	2.7	1.8	1.3	3.1	2.5	4.3	1.7	1.6	3.3
กิจกรรมเกี่ยวกับอสังหาริมทรัพย์	3.8	1.4	5.4	3.7	2.7	3.3	1.7	0.9	1.5	1.3
กิจกรรมวิชาชีพ วิทยาศาสตร์และกิจกรรมทางวิชาการ	1.7	-5.1	1.0	2.4	1.6	1.8	2.3	-8.2	-7.2	-6.6
กิจกรรมการบริหารและการสนับสนุน	2.8	-17.1	1.3	2.3	4.0	3.5	-5.3	-24.8	-20.4	-18.0
การบริหารราชการ การป้องกันประเทศฯ	1.4	1.7	1.3	1.4	2.2	0.5	1.9	2.1	0.3	2.3
การศึกษา	1.2	2.0	2.0	2.5	0.3	-0.1	1.4	0.8	2.9	3.0
กิจกรรมด้านสุขภาพและงานสังคมสงเคราะห์	3.6	0.5	2.1	1.7	4.5	5.7	1.2	-5.0	-1.5	6.5
ศิลปะ ความบันเทิงและนันทนาการ	14.4	-11.8	14.5	12.7	14.4	15.6	8.7	-46.2	-5.7	-7.3
กิจกรรมการบริการด้านอื่นๆ	3.0	-5.4	3.9	2.8	2.3	3.0	1.2	-11.9	-5.2	-5.9
กิจกรรมการจ้างงานในครัวเรือน	-0.6	1.8	-1.1	-2.3	0.6	0.5	3.5	-3.0	3.1	3.6
ผลิตภัณฑ์มวลรวมในประเทศ	2.3	-6.1	2.8	2.4	2.7	1.3	-2.1	-12.1	-6.4	-4.2

ตารางที่ 4 อัตราการขยายตัวของผลิตภัณฑ์มวลรวมในประเทศมูลค่าที่แท้จริงด้านการผลิตและด้านการใช้จ่าย เทียบกับไตรมาสที่แล้วปรับด้วยดัชนีฤดูกาล (QoQ SA)

หน่วย : ร้อยละ

	2561p				2562p				2563p1			
	Q1	Q2	Q3	Q4	Q1	Q2	Q3	Q4	Q1	Q2	Q3	Q4
ด้านการใช้จ่าย												
การบริโภคอุปโภคขั้นสุดท้ายของเอกชน	1.9	1.8	0.8	0.4	1.3	1.4	0.6	0.2	0.5	-7.8	7.1	1.6
การอุปโภคขั้นสุดท้ายของรัฐบาล	0.4	0.5	-0.6	1.9	1.3	-0.8	0.4	-1.5	-0.6	2.7	1.8	-1.9
การสะสมทุนถาวรเบื้องต้น	2.2	0.8	0.0	0.8	1.6	-0.3	0.4	-1.4	-4.9	-2.0	5.8	-1.3
การส่งออกสินค้าและบริการ	3.2	1.4	-4.1	0.3	-2.0	1.6	0.5	-3.5	-4.2	-21.9	6.4	-1.4
การนำเข้าสินค้าและบริการ	3.3	2.4	1.8	-3.4	-1.0	-0.6	-1.7	-7.0	6.6	-21.5	4.0	6.2
ด้านการผลิต												
ภาคเกษตร	6.3	2.5	-5.5	0.2	4.2	-1.9	-0.7	-3.5	-4.2	5.0	1.7	-1.0
ภาคนอกเกษตร	1.6	0.9	0.2	0.9	0.9	1.0	-0.1	-0.3	-1.8	-10.7	6.9	1.6
หมวดอุตสาหกรรม	1.5	0.4	0.3	1.0	-0.8	1.1	-1.2	-1.5	0.1	-11.7	8.2	1.8
หมวดบริการ	1.6	1.3	0.1	0.8	1.9	0.9	0.4	0.2	-2.7	-10.2	6.0	1.4
ผลิตภัณฑ์มวลรวมในประเทศ (GDP)	2.3	1.2	-0.4	0.6	1.4	0.8	-0.2	-1.0	-1.7	-9.4	6.2	1.3

ตารางที่ 5 การส่งออก การนำเข้า และดุลบัญชีเดินสะพัด ณ ราคาประจำปี

	2562p	2563p1	2562p				2563p1			
			Q1	Q2	Q3	Q4	Q1	Q2	Q3	Q4
มูลค่าการส่งออกสินค้าและบริการ	10,052,249	8,076,058	2,570,371	2,445,987	2,568,875	2,467,016	2,398,242	1,757,178	1,977,540	1,943,098
อัตราเพิ่ม (ร้อยละ)	-5.3	-19.7	-3.6	-4.7	-4.6	-8.4	-6.7	-28.2	-23.0	-21.2
มูลค่าการนำเข้าสินค้าและบริการ	8,473,404	7,301,844	2,140,267	2,179,655	2,116,602	2,036,880	2,050,161	1,620,473	1,719,208	1,912,002
อัตราเพิ่ม (ร้อยละ)	-7.6	-13.8	0.2	-4.0	-11.8	-13.9	-4.2	-25.7	-18.8	-6.1
ดุลการค้าและบริการ	1,578,845	774,214	430,104	266,332	452,273	430,136	348,081	136,705	258,332	31,096
สัดส่วน ต่อ GDP (ร้อยละ)	9.3	4.9	10.2	6.4	10.8	9.9	8.4	3.9	6.7	0.8
รายได้ปฐมภูมิสุทธิ	-622,512	-438,837	-132,858	-188,998	-172,727	-127,929	-85,415	-137,978	-104,907	-110,537
รายได้ทุติยภูมิสุทธิ	223,398	183,251	66,455	57,272	51,245	48,426	42,819	43,358	52,182	44,891
ดุลบัญชีเดินสะพัด	1,179,732	518,629	363,702	134,606	330,791	350,633	305,485	42,085	205,608	-34,549
สัดส่วนต่อ GDP (ร้อยละ)	7.0	3.3	8.6	3.2	7.9	8.1	7.3	1.2	5.3	-0.8

ตารางที่ 6 อัตราการขยายตัวของดัชนีราคาผลิตภัณฑ์มวลรวมในประเทศ ดัชนีราคาผู้บริโภค และดัชนีราคาผู้ผลิต (YoY)

	2562p	2563p1	2562p				2563p1			
			Q1	Q2	Q3	Q4	Q1	Q2	Q3	Q4
ดัชนีราคาผลิตภัณฑ์มวลรวมในประเทศ	0.9	-1.0	1.4	1.5	0.2	0.7	0.5	-3.0	-1.4	-0.4
ดัชนีราคาผู้บริโภค	0.7	-0.8	0.7	1.1	0.6	0.4	0.4	-2.7	-0.7	-0.4
ดัชนีราคาผู้ผลิต	-1.0	-1.8	-0.5	-0.1	-1.6	-1.6	-0.4	-4.0	-1.7	-0.9

นโยบายการปรับปรุงข้อมูลย้อนหลัง

การปรับปรุงข้อมูลการจัดทำสถิติผลิตภัณฑ์มวลรวมในประเทศรายไตรมาสย้อนหลัง ประกอบด้วย 2 ลักษณะ คือ

1. การปรับปรุงครั้งแรก เป็นการปรับปรุงไตรมาสย้อนหลังจากไตรมาสอ้างอิงหนึ่งไตรมาส เพื่อให้มีความถูกต้องยิ่งขึ้น อันเนื่องมาจากการปรับปรุงตามแหล่งข้อมูลล่าสุด โดยในตารางจะแสดงตัวอักษร “r” หมายถึง revised หรือปรับปรุง กำกับไว้ที่ไตรมาสที่การปรับปรุงค่า

2. การปรับปรุงครั้งที่สอง เป็นการปรับปรุงเพื่อให้ค่าผลรวมรายไตรมาสทั้งสี่ไตรมาสมีค่าเท่ากับรายปี โดยจะดำเนินการปรับปรุงครั้งที่สองเมื่อการจัดทำสถิติรายปีแล้วเสร็จ และจะมีการปรับปรุงย้อนหลังสองปีตามสถิติรายปี การปรับปรุงครั้งที่สองมิได้มีการปรับแก้ข้อมูลเครื่องชี้ใหม่เป็นเพียงการใช้เทคนิคทางคณิตศาสตร์ คือ Denton Least Square Technique โดยในทางปฏิบัติได้ใช้โปรแกรมประมวลผลสำเร็จรูปที่เรียกว่า “The Canadian Bench Program and Extrapolation (Bench Program)” โดยในตารางจะแสดงตัวอักษร “r” ซึ่งหมายถึง revised หรือปรับปรุง กำกับไว้ที่ปีที่มีการปรับปรุงค่า ซึ่งหมายถึงค่าในแต่ละไตรมาสในปีที่มี “r” กำกับไว้ ได้มีการปรับปรุงค่าตามสถิติรายปี

การแสดงอักษรกำกับ

การแสดงอักษรกำกับสดมภ์ในตารางของเอกสารฉบับนี้ มี 3 ลักษณะ คือ r, p และ p1 โดย r มีสองชนิด ตามที่ได้กล่าวไว้ในหัวข้อนโยบายการปรับปรุงย้อนหลัง p คือ ค่ารายไตรมาสในปีที่มีค่ารายปีเป็นค่าตัวรวมเบื้องต้น ส่วน p1 หมายถึง ค่ารายไตรมาสในเบื้องต้นที่ยังไม่มีค่ารายปี

การจัดทำและเผยแพร่สถิติผลิตภัณฑ์มวลรวมในประเทศรายไตรมาส (QGDP) ตามมาตรฐาน SDDS

สำนักงานสภาพัฒนาการเศรษฐกิจและสังคมแห่งชาติ มีหน้าที่ในการจัดทำและเผยแพร่สถิติผลิตภัณฑ์มวลรวมในประเทศทั้งรายปีและรายไตรมาส โดยได้ดำเนินการจัดทำและประมวลผลตามมาตรฐานและกรอบแนวคิดของระบบบัญชีประชาชาติสากล (System of National Accounts) โดยใช้ข้อมูลพื้นฐานจากแหล่งข้อมูลต่าง ๆ ที่เกี่ยวข้อง ทั้งนี้ รายละเอียดกรอบแนวคิดวิธีการคำนวณ ตลอดจนแหล่งข้อมูล ได้แสดงและเผยแพร่ไว้ในเอกสาร “แนวทางการจัดทำสถิติผลิตภัณฑ์มวลรวมในประเทศรายไตรมาส” แล้ว

โดยเฉพาะ QGDP ได้ดำเนินการจัดทำและเผยแพร่ตามมาตรฐาน SDDS (Special Data Dissemination Standard) ของกองทุนการเงินระหว่างประเทศ (IMF) ซึ่งกำหนดให้เผยแพร่สถิติไตรมาสอ้างอิงภายในสามเดือนหลังสิ้นสุดไตรมาส แต่ปัจจุบันสำนักงานฯ ได้พัฒนาการเผยแพร่ให้เร็วขึ้น เพื่อสนองต่อความต้องการของผู้ใช้ โดยกำหนดเผยแพร่ในวันจันทร์ที่สามของเดือนที่สองหลังจากไตรมาสอ้างอิง (8 สัปดาห์) ผ่านวิธีการเผยแพร่ 3 ช่องทาง คือ (1) การแถลงข่าว (2) เอกสาร และ (3) website คือ www.nesdc.go.th การเผยแพร่ทั้งสามช่องทางนี้จะมีขึ้นพร้อมกันในเวลา 9:30 น ของวันดังกล่าว และเชื่อมโยงไปยัง website ของ IMF ที่ <http://dsbb.imf.org/Pages/SDDS/CtyCtgList.aspx?ctycode=THA>

นอกจากนั้น ได้นำเสนอตารางการเผยแพร่ข้อมูลล่วงหน้าประมาณ 1 ปี ไว้ที่ปกหลังของเอกสารฉบับนี้ด้วย

การนำข้อความหรือข้อมูลในรายงานนี้ไปใช้เผยแพร่ต่อ
โปรดอ้างอิงรายงานและแหล่งข้อมูลด้วย

FORTHCOMING RELEASES

MARCH 2021	APRIL 2021	MAY 2021	JUNE 2021
31 Gross Regional and Provincial Products 2019 (statistic tables on internet)	30 Flow of Fund Accounts of Thailand 2019 (publication)	17 GDP : Q1/2021 (press release, publication, internet) (9:30 a.m. local time) 31 Gross Regional and Provincial Products 2019 (publication)	
JULY 2021	AUGUST 2021	SEPTEMBER 2021	OCTOBER 2021
	16 GDP : Q2/2021 (press release, publication, internet) (9:30 a.m. local time) 31 Capital Stock of Thailand (CVM) 2020 (statistic tables on internet)		29 Capital Stock of Thailand (CVM) 2020 (publication)
NOVEMBER 2021	DECEMBER 2021	JANUARY 2022	FEBRUARY 2022
15 GDP : Q3/2021 (press release, publication, internet) (9:30 a.m. local time)	30 National Income of Thailand 2020 (statistic tables on internet)	31 National Income of Thailand 2020 (publication)	21 GDP : Q4/2021 (press release, publication, internet) (9:30 a.m. local time)

วัน เวลา และสถานที่ออกรายงาน >>

วันจันทร์ที่ 15 กุมภาพันธ์ 2564 เวลา 9:30 น.
สำนักงานสภาพัฒนาการเศรษฐกิจและสังคมแห่งชาติ
962 ถนนกรุงเกษม เขตป้อมปราบฯ กทม. 10100

Embargo and venue >>

9:30 a.m. Monday, February 15, 2021
Office of the National Economic and Social Development
Council, 962 Krung Kasem Rd., Pomprab, Bangkok 10100

กำหนดการออกรายงาน

ผลิตภัณฑ์มวลรวมในประเทศ ไตรมาสที่ 1/2564

วันจันทร์ที่ 17 พฤษภาคม 2564 เวลา 9:30 น.

Forthcoming issues;

The 1st quarter 2021 GDP

9:30 a.m. Monday, May 17, 2021

ผู้ประสานงาน / Contact persons

หากต้องการทราบรายละเอียดเพิ่มเติม กรุณาสอบถามได้ที่ e-mails ด้านล่าง หรือ โทร. 0-2280-4085

For further information, please contact us via e-mails or call 0-2280-4085 with following extension numbers:

Tables	Coordinators	E-mail address	Extension numbers
Table 1 - 4, 6	Peeranat Dangsakul	peeranat@nesdc.go.th	6521
Table 5	Santi Srisomboon	santi@nesdc.go.th	6526

